



**HÄLLEFORS
KOMMUN**



Årsredovisning

2013

Innehållsförteckning

År 2013 i korthet	2
Kommunstyrelsens ordförande	3
<i>Förvaltningsberättelse</i>	
Allmän översikt	4
Målområden.....	7
Ekonomiskt utfall och ställning i korthet.....	19
Finansiell analys - kommunkoncernen.....	20
Finansiell analys- kommunen	22
Personalredovisning.....	29
Organisation	33
Kommunstyrelse	34
Bildningsnämnd.....	38
Omsorgsnämnd	42
Val- och Demokratinämnd.....	46
Kommunrevision	48
<i>Finansiella rapporter</i>	
Resultaträkning	49
Kassaflödesanalys.....	50
Balansräkning	51
Nothänvisningar.....	52
Redovisningsprinciper	58
Driftredovisning.....	61
Investeringsredovisning	61
<i>Verksamhet inom bolag, gemensam nämnd och kommunalförbund</i>	
Bergslagens Räddningstjänst	62
Bergslagens Kommunalteknik	64
Bergslagens Miljö och Byggnämnd.....	67
Överförmyndarnämnd.....	69
Hällefors Bostads AB	71
Övriga kommunala äganden	73
Ord- och begreppsförklaringar	75

Årsredovisningen har producerats av Hällefors kommuns kommunförvaltning i samarbete med övriga förvaltningar och kommunala bolag.

Layout och sammanställning: Jessica Jansson ekonomichef,
Kristina Andersson, ekonom
Foto omslagsbilder: Laila Sandberg
Tryck: Strands Tryckeri AB

År 2013 i korthet

Kommunkoncernens ekonomi

- Kommunkoncernens resultat uppgår till 0,7 miljoner kronor.
- Resultatet har tyngts med 14,1 miljoner kronor i form av en nedskrivning av värdet på kommunens fastigheter på 8 miljoner kronor och i form av en nedskrivning av värdet på Hällefors Bostads AB:s fastigheter på 6,1 miljoner kronor.
- Investeringar har skett med 15,2 miljoner kronor.
- Kommunen har slutlikviderat Grythyttans 56:2 Förvaltnings AB.

Kommunens ekonomi

- Kommunens resultat uppgår till 0,8 miljoner kronor.
- Resultatet har tyngts med 8,0 miljoner kronor i form av en nedskrivning av värdet på kommunens fastigheter p g a för högt värderade tillgångsvärden.
- Investeringar har skett med 15,2 miljoner kronor. Större investering har skett på Svartälvens bro vid Ovako och kommunens VA-nät.
- Finansiella målsättningarna har uppnåtts vad gäller amortering av låneskulden, självfinansiering av investeringarna och finansnettoandel. Däremot inte resultatandel, nettokostnadsandel, investeringsandel och soliditet.

Fakta om kommunen

- Vid årets utgång har Hällefors kommun 6 982 invånare, en minskning med 6 personer under året. 64 barn föddes under året.
- Antalet årsarbetare i kommunen uppgår till 522 och i kommunkoncernen i övrigt finns 6,5 årsarbetare.
- Utdebiteringen ligger totalt på 32:95 fördelat på landstinget 11:20 och kommunen 21:75.

Viktigare händelser

- Andra halvåret har haft fokus på ökad medborgardialog. Medborgardialog har skett genom att öppna upp Medborgarplatsen sista lördagen i varje månad för att på så sätt diskutera viktiga frågeställningar med kommunens innevånare. Två medborgardialoger i enkätform har genomförts i samarbete med Bildningsnämnden gällande att forma en vision om "Framtidens bibliotek" och med Kommunstyrelsen kring "Framtidens Formens hus".
- Kommunen har antagit en soliditetsplan som har till syfte att ge nämnderna en långsiktig och strategisk planering i de finansiella målsättningar kommunen har och vara utgångspunkt vid framtagande av kommunens kommande årsbudgetar. I planen framgår tydligt att kommunen ska budgetera överskott för att stärka kommunens soliditet.

Kommunstyrelsens ordförande

Året 2013 har kännetecknats av ett fortsatt arbete med ekonomi och förändringsarbete och att skapa forum för medborgardialog. Arbetet med att ta fram en ny politisk organisation startade under hösten och strukturen för den är tagen från Ljusnarsberg kommun.

Ekonomiprocessen fortsätter sitt arbete. Nytt för i år är att kommunen gör nedskrivningar för att dels möta framtida utmaningar och dels för att på ett bättre vis kunna jämföra oss med andra kommuner. Av de 8,7 miljoner som kommunen gör i resultat, väljer kommunen att göra nedskrivningar med 8,0 miljoner och detta kommer att göra skillnad i verksamheterna i framtiden.

I Hjulsjö socken har framtagandet av en lokal utvecklingsplan avslutats och överlämnats av Kommunfullmäktige till kommunstyrelsens förvaltning, för att vara en del av kommunens översiktsplan och landsbyggsplanering. Kommunstyrelsen tog beslut under hösten 2013, att tillmötesgå innevånarna i Sikfors, vilket innebär att gatljus åter ska komma på plats och att detta ska ses som en del av arbetet med säkra skolvägar i kommunen.

Under andra hälften av 2013 har den nya majoriteten, som består av Socialdemokraterna, Moderaterna, Grythyttelistan och Kristdemokraterna, öppnat upp för medborgardialog. Beslutet om att öppna upp gamla Biblioteket i Grythyttan var bland de första beslut som togs i den nya majoriteten.

Medborgardialog har skett genom att öppna upp Medborgarplatsen sista lördagen i varje månad för att på så sätt diskutera viktiga frågeställningar med kommunens innevånare. Det har även funnits möjligheter att lämna in synpunkter genom enkäter. Under hösten 2013 påbörjades även arbetet med e-panel i Val och demokratinämnden.

Det hölls en mäsas i Formens hus under hösten 2013, där avsikten var att synliggöra kommunens företag och att låta innevånarna komma till tals med vad kommunen ska göra med fastigheten.

Jag vill tacka alla fantastiska och engagerade medarbetare i kommunen som varje dag skapar värde för Hälleforsborna och som lagt grunden för att 2013 kommer att bli ett bra år att bygga vidare på.

AnnaHelena Jernberg

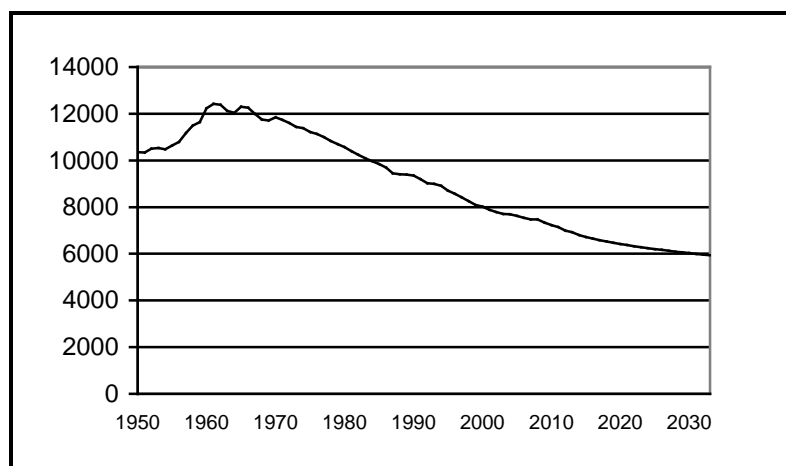
Allmän översikt

Befolkningsutveckling

Hällefors kommun minskade sin befolkning med 6 personer under året vilket motsvarar 0,1 procent. Minskningen beror till övervägande del på födelseöverskottet, d v s att det föds färre barn än den befolkning som dör. Det negativa födelseöverskottet uppgick totalt till 57 personer vid årets slut. Totalt föddes det 64 barn i kommunen, vilket är 11 fler än föregående år. Örebro län som helhet ökade sin befolkning med 2 282 personer.

	2009	2010	2011	2012	2013
Befolkning	7333	7220	7140	6988	6982
Födelseöverskott	-52	-25	-58	-64	-57
Flyttnetto	24	-88	-23	-87	51
Förändring totalt	-28	-113	-80	-152	-6
Antal födda	73	63	60	53	64

Antalet invånare är en faktor som påverkar kommunens skatteintäkter och därmed de totala intäkterna i kommunen. Framtagna prognoser till år 2033 visar på en fortsatt befolkningsminskning. I prognosen framgår att kommunens befolkning minskar med drygt 13 procent fram till år 2033. Enligt framtagna prognoser beräknas kommunen befolkning understiga 6000 invånare i slutet av år 2032.



Av särskilt intresse är att studera de åldersintervall som påverkar behovet av förskoleverksamhet, utbildning och äldreomsorg. En ökning av barnafödandet har skett sett över den senaste femårsperioden, även om det är från ett lågt utgångsläge. Av stor betydelse har de senaste åren varit överströmningen av elever från grundskolan till gymnasieskolan. De stora barnkullar som föddes i slutet av 80-talet och början av 90-talet har nu kommit upp i gymnasieåldern. 2013 fortsatte elevantalet att sjunka i gymnasieskolan i och med att den s k "elevpuckeln" håller på att lämna skolan.

En annan trend är att antalet äldre pensionärer d v s personer över 80 år, har ökat under hela femårsperioden. Ökningsnivån är relativt måttlig, men denna utveckling kommer att accelerera inom några decennier, när 40-talisterna når i denna ålder.

	2009	2010	2011	2012	2013
0-6	422	432	417	408	425
7-15	657	608	584	548	558
16-20	526	516	519	482	438
21-44	1 740	1 704	1 676	1 609	1 650
45-64	2 035	1 993	1 959	1 948	1 912
65-79	1 403	1 391	1 411	1 419	1 450
80-w	550	576	574	574	549
Totalt	7 333	7 220	7 140	6 988	6 982

Arbetsmarknad

Den öppna arbetslösheten i kommunen har minskat med 57 personer under året. Samtidigt har antalet personer som har någon form av stöd ökat med sex personer. Antalet öppet arbetslösa motsvarar nu 4,2 procent av befolkningen i åldern 16-64 år, en minskning jämfört med 1,4 procentenheter vid årets början.

	2009	2010	2011	2012	2013
Öppet arbetslösa	267	188	192	225	168
Aktivitetsstöd	229	240	215	218	224
Summa	496	428	407	443	392

Den öppna arbetslösheten har under 2013 minskat för kvinnorna och ökat för männen. I riket är totalt andelen öppet arbetslösa 3,6 procent, och för länet är siffran 3,7 procent. Det innebär att kommunen ligger mellan 0,5 till 0,6 procentenheter högre än länet och riket. Andelen kvinnor som har arbete med olika former av stöd under 2013 har fortsatt att minska i förhållande till år 2010 medan männens siffror har ökat.

	2009	2010	2011	2012	2013
Öppet arbetslösa	5,5%	4,4%	4,8%	5,4%	4,2%
kvinnor	4,0%	3,6%	3,5%	3,8%	2,7%
män	6,8%	5,1%	6,2%	6,9%	5,5%
Med stödform	4,0%	5,6%	5,4%	5,2%	5,5%
kvinnor	3,3%	5,4%	5,3%	5,1%	5,0%
män	4,7%	5,7%	5,6%	5,4%	6,0%

Kommunens öppna arbetslöshet inom åldersintervallet 18 till 24 år uppgår till 5,0 procent där riket och länet uppvisar en siffra på 3,8 procent respektive 4,1 procent. Det innebär att kommunen har 0,9 procentenheter högre öppen ungdomsarbetslöshet i förhållande till länet. Av ungdomarna i kommunen är det 11,8 procent som har arbete med någon form av stöd och innebär att kommunen ligger 3,7 procentenheter högre än länet. I förhållande till riket har kommunen hela 5,4 procentenheter andel ungdomar som har arbete i form av stöd.

Politisk mandatfördelning

Genom fria val ger kommunmedborgarna kommunfullmäktige mandat att utforma den kommunala verksamheten. Kommunfullmäktige har politiskt och ekonomiskt ansvar för all verksamhet och ger styrelser och nämnder i uppdrag att ansvara för att de olika verksamheterna blir utförda enligt fastställda riktlinjer och tilldelade anslag. Kommunens mandatfördelning framgår av tabellen nedan.

	<i>Kommunfullmäktige</i>	<i>Kommunstyrelse</i>
Socialdemokraterna	11	3
Moderaterna	4	2
Hällefors oberoende	4	2
Vänsterpartiet	4	2
Centerpartiet	3	1
Grythytte-listan	3	1
Kristdemokraterna	1	0
Sverigedemokraterna	1	0
Totalt	31	11

Målområden

God ekonomisk hushållning

Enligt lagen ska kommunen fastställa verksamhetsmässiga mål utifrån god ekonomisk hushållning. Verksamhetsperspektivet tar sikte på kommunens förmåga att bedriva sin verksamhet på ett kostnadseffektivt och ändamålsenligt sätt. För Hällefors kommun innebär god ekonomisk hushållning att verksamheten bedrivs effektivt, d v s den kommunala servicen ska infria kommuninvånarnas behov och förväntningar på ett kostnadseffektivt sätt.

God ekonomisk hushållning innebär inte enbart att räkenskaperna går ihop på ett ansvarsfullt sätt. Begreppet innefattar även ett krav på att pengarna används till rätt saker och att de utnyttjas på ett effektivt sätt. Det är här mål och riktlinjer för verksamheten kommer in i bilden. Verksamhetsmål ska vara uppföljningsbara. De ska rikta sig till medborgarna och till exempel anges i form av servicenivåer och kvalitet. Verksamhetsmål kan också riktas inåt i organisationen och uttryckas i form av produktivitet och effektivitet.

Avstämning verksamhetsmål

Hällefors kommun har antagit övergripande verksamhetsmål som fastställts av Kommunfullmäktige. Måldokumentet heter "Hela Hällefors kommun ska leva" och är uppdelad i tre identifierade områden med inriktningsmål för mandatperioden 2011 till 2014 som är kopplat till god ekonomisk hushållning. Inriktningsmålen har ett långsiktigt verksamhetsperspektiv som visar den önskvärda inriktningen och utvecklingen av verksamheter utifrån ett samhällsperspektiv. Inriktningsmålen kan mätas över tid genom att relatera dem till ett eller flera s k resultatmål.

På motsvarande sätt som Kommunfullmäktige styr nämnderna via inriktningsmålen har kommunens nämnder och styrelse fastställt resultatmål för verksamhetsåret 2013. Resultatmålen har ett kortsiktigt verksamhetsperspektiv som visar konkret i vilken utsträckning verksamheter uppnår sin målsättning, omsatt i resultat. Resultatmålen ger en indikation om kommunen är på väg att uppnå inriktningsmålen eller inte. Nedan redovisas måluppfyllelsen för 2013 års resultatmål under respektive målområde.

Målområde 1: Kommunen som prioriterar hållbar tillväxt

- Alla som vill ska ha möjlighet att utbilda sig i Hällefors kommun
- Hällefors kommuns arbetsmarknadspolitik prioriterar åtgärder för människors möjlighet till egen försörjning
- En ansvarsfull ekonomi som är långsiktigt hållbar och innebär 7000 invånare eller fler
- Ett strukturerat lokalt näringslivsarbete lyfter företagsklimatet, stöder vitala näringar och stärker kommunen som varumärke
- Kommunens infrastrukturella tillgänglighet breddar arbetsmarknad och utbildningsområden och stärker kommunens geografiska läge
- Kommunens övergripande planering möjliggör långsiktig och hållbar tillväxt

Kommunstyrelsen

I december har företagarna i Hällefors tillgång till fullgod service och information från kommunen

UPPNÅTT

En klättring på SKL:s mätning av företagsklimatet har uppnåtts. Den 10 september 2013 offentliggjordes SKL rapporten Insikt, i vilken de delger resultaten av mätningen. Undersökningen bygger på en enkät som besvarats av företagare som haft ärenden hos kommunen under 2012 inom områdena brandtillsyn, bygglov, markupplåtelse, miljö- och hälsoskydd och serveringstillstånd. Totalt 189 kommuner och åtta förbund/gemensamma förvaltningar deltar i undersökningen där Hällefors placerar sig på plats 30 med ett Nöjd Kundindex (NKI) på 72 med ett nationellt medelvärde på 67. Föregående mätning hade Hällefors 60 i NKI. Detta innebär att måluppfyllelsen uppnåtts och att det skett snabbare än det mål som sattes upp för år 2013. Ett gott samarbete och en god dialog finns mellan kommunen och näringslivet.

Kommunstyrelsen

I december har besöksnäringen tillgängliga miljöer för fortsatt utveckling av naturturism.

EJ UPPNÅTT

Antalet leder ska öka. Det har delvis uppnåtts under år 2013 i och med att kommunen med hjälp av Friluftsrådet fått till en rundslinga i Sävsjön. Däremot har vandringsleden vid namn "Postleden" blivit försenad och projektet kommer att löpa t o m september 2014. Förseningen beror främst på att framtagandet av nyttjanderättsavtal tagit mer tid än beräknat. Leden utvecklas i ett Leader projekt i samarbete med Ljusnarsbergs kommun, länsstyrelsen och Regionförbundet Örebro. Ny rundslinga har skapats vid Sävsjön och bron vid Forshuvud och delar av Silverleden har underhållits under året. I målsättningen ligger också att redan befintliga miljöers nyttjandegrad ska öka och det delmålet är uppnått i och med sommarsäsongen 2013.

Kommunstyrelsen

Den 31 december har unga arbetssökande (18-24 år) en egen försörjning alternativt är i utbildning

UPPNÅTT

Målet för 2013 är att 30 procent av antalet ungdomar har fortsatt till arbete eller studier efter kommunalt anordnaruppdrag. Måluppfyllelse t o m december 2013 är 49 procent. Av 61 anordnaruppdrag för ungdomar under år 2013 har 30 ungdomar gått vidare till ett arbete eller studier, vilket gör att målet är uppnått.

Kommunstyrelsen

Den 31 december har identifierade långtidsarbetslösa egen försörjning

UPPNÅTT

Målvärde för 2013 är att 6,72 procent (enligt Arbetsförmedlingens målvärde för arbetsmarknadsområde Svealand, källa AF Hällefors) av antalet långtidsarbetslösa i arbetsmarknadsåtgärd kallad FAS 3 fått arbete efter kommunalt anordnaruppdrag. Måluppfyllelsen t o m december 2013 är 32 procent. Av 31 stycken FAS 3 anordnaruppdrag under år 2013 har 10 stycken FAS 3 gått vidare till arbete eller studier, vilket gör att målet är uppnått.

Omsorgsnämnd

31 december har arbetslösa som är berättigade till försörjningsstöd, erbjudits åtgärder i form av arbete, utbildning eller praktik som leder till egen försörjning

EJ UPPNÅTT

Målet har inte uppfyllts. I den analys som SKL genomfört kan utläsas att kommunens utbetalda bistånd per hushåll är marginellt högre än andra jämförbara kommuner samtidigt som den är marginellt lägre än i både riket och länet. För att sänka försörjningsstödsnivåerna på sikt behövs åtgärder för att möta de strukturella utmaningarna som t ex arbetsmarknadsåtgärder och utbildningsinsatser. För att minska det prognostiserade underskottet samt att möta verksamhetsmålet gällande försörjningsstöd har dock en samverkansmodell arbetats fram i samverkan med bildningsförvaltningen och arbetsmarknadsenheten. En grupp av berörda handläggare arbetar med strukturfrågor samt med att hitta former för samverkan i individärenden.

Kommunstyrelsen

Den 31 december har SFI-inskrivna kommuninvånare erbjudits praktikplats

EJ UPPNÅTT

Kommunförvaltningen anordnar praktikplatser för svenska för invandrare (SFI) elever på begäran av bildningsförvaltningen. Målvärdet för 2013 är att 100 procent av SFI-eleverna får anordnade praktikplatser och målet har inte uppnåtts. Orsak är att samarbetet inom integrationsprojektet inte kommit igång som önskat. Fortsatt arbete för att optimera kommunens resurser och få fler i praktik fortgår under kommande år.

Kommunstyrelsen

Den 31 augusti har alla ungdomar, skrivna i kommunen, i år 9 och åk 1 gymnasiet som ansökt om feriepraktik erhållit det

EJ UPPNÅTT

Målet att antal feriearbeten till antal sökanden, som kommunen anordnar för åk 9 och åk 1 gymnasium, ska uppgå till 100 procent och målet har inte uppnåtts utan slutade på 75 procent. Antalet ferieplatser som Hällefors kommun lyckades få fram blev till hela 52 stycken jämfört med 31 feriearbetsplatser år 2012. Med 52 ferieplatser, sju stycken ungdomar som tackade nej och fyra ungdomar som var i fel målgrupp så var det endast 18 av de 81 sökande som inte kunde erbjudas ett feriearbete. 36 stycken av alla feriearbetsplatser var inom kommunens olika verksamheter och 16 feriearbetsplatser kunde erbjudas genom fyra olika externa företag/ organisationer som ställde upp med feriearbetsplatser: Förskola Lilla Pyret, Svenska kyrkan, Bergslagens kommunalteknik och Hällefors Bostads AB. Tillgången till ferieplatser i den kommunala organisationen har från år 2011 till 2013 mer än tredubblats. Från år 2011 med enbart ett tiotal feriepraktikplatser, till 36 feriepraktikplatser år 2013.

Kommunstyrelsen

Den 31 augusti har Hällefors kommun en grafisk profil som täcker såväl interna som externa behov

EJ UPPNÅTT

Inget målvärde finns, vilket gör att måluppfyllelse inte går att mäta. Med hjälp av stickprov visar det sig att den grafiska manualen inte används hos flera medarbetare när det gäller att ha en korrekt e-post signatur enligt Hällefors kommuns grafiska manual. Konkreta informations- och upplysningsinsatser med hjälp av direkta mejl till berörda, reportage och information på intranät, genomgång och utbildningsinsatser i alla ledningsgrupper i kommunen har genomförts.

Kommunstyrelsen

Den 31 december är kommuninvånaren nöjd med det bemötande och den tillgänglighet som kommunen erbjuder

EJ UPPNÅTT

Målvärde för år 2013 är 60 i Nöjd Medborgar Index SCB medborgarundersökning. Måluppfyllelsen går inte att mäta i och med att kommunen valt att inte delta i SCB:s medborgarundersökning hösten 2013. Alla som besöker Medborgarplatsen för första gången ger dock uttryck för att platsen är välkomnande, varm och med ett trevligt bemötande. Interiören uppskattas av många och personalen får många frågor kring konstverken som smyckar Medborgarplatsen. Konst som den bortgångna konstnären Manfred Lischka skänkte till Hällefors kommun och Medborgarplatsen.

Kommunstyrelsen

Den 30 juni är kommunens Medborgarplats, både fysiskt och digitalt, välbesökt av kommuninvånare och företagare med hög nöjdhetsgrad

EJ UPPNÅTT

Antalet besökande till medborgarplatsen följs upp månadsvis och är en ökande trend, utifrån att Medborgarplatsen har blivit en etablerad och känd funktion. Medborgarplatsen marknadsför sig med aktiviteter som sträcker från att vara värd för cykelbingo till att vara värd för seniornas FN dag 1/10 som kallas för ”Peppar, peppar dagen...”, Earth Hour och värd för förskolornas utställning om hållbar miljöarbete. Vad gäller kommuninvånare och företagares nöjdhet kan ingen måluppfyllelse mätas utifrån att ingen undersökning genomförts.

Målområde 2: Kommunen som erbjuder lärande för livet

- En attraktiv grund- och gymnasieskola som uppmuntrar och bidrar till kreativitet och entreprenörskap
- En förskola med god kvalitet som av kommunens invånare upplevs som tillgänglig
- En barnomsorg och en grund- och gymnasieskola med tydlig jämställdhetsprofil, god elevhälsa och som aktivt motverkar stereotypa könsroller och könsmonster
- Den vuxnes möjligheter till utbildning, via sitt arbete eller som enskild individ ska stimuleras och stödjas av den kommunala verksamheten
- Lärandet utgår från individens förutsättningar och stimulerar till personlig utveckling

Bildningsnämnd

Förskolan upplevs av alla som tillgänglig och av god kvalitet

EJ UPPNÅTT

Förskolan arbetar kontinuerligt med att både barn och vuxna ska känna inflytande och delaktighet. Vistelsetiden i förskolan för 15- timmars barn är flexibel. Förskolan har under året klarat lagstadgat krav att kötiden inte får överskrida 4 månader. Förskolan har under året arbetat fram en gemensam mall för utvecklingssamtal som finns på flera olika språk. Förskolan genomför årligen en föräldraenkät, där resultatet visar att större delen av vårdnadshavarna är mycket nöjda med verksamheten, vilket innebär att målet inte uppfyllts. Synpunkter som bland annat inkommit är att barngrupperna bör minskas för att höja kvalitén ytterligare. Idag har Hällefors kommun 6,1 barn per årsarbetare jämfört med rikets 5,4 barn per årsarbetare.

Pågående insatser inom förskoleverksamheten verkar för att förskolorna ska upprätthålla likvärdig kvalitet. Genom gemensam fortbildning och kompetensutveckling skapas gemensamma rutiner för lärande, utveckling och uppföljning och ett nära samarbete mellan de olika förskolorna och avdelningarna, som säkerställer att alla förskolorna genomsyras av en likvärdig och god kvalitet.

Förskolan har implementerat ett digitalt webbaserat verktyg där vårdnadshavarna kan lägga in barnets schema. Barnen nuddar in sig vid ankomst och hemgång. Föräldrarna kan skicka meddelande till personalen. Verket används även vid personalplanering.

Bildningsnämnd	Alla elever i årskurs 9 är behöriga till ett nationellt program på gymnasieskolan
EJ UPPNÅTT	

82,75 procent av eleverna som lämnade grundskolan våren 2013 är behöriga till ett nationellt program på gymnasieskolan, vilket innebär att målet inte är uppfyllt. Ett nationellt program exkluderar introduktionsprogrammet och sent anlända elever som väljer att gå ett tionde år i grundskolan.

	2009	2010	2011	2012	2013
Nationellt program	89,8%	83,2%	-	-	-
Yrkesprogram	-	-	75,8%	78,8%	83,3%
Högskoleförberedande program	-	-	74,7%	75,0%	82,2%

Fram till och med år 2010 var behörighet för ett nationellt program på gymnasieskolan godkänt betyg i matematik, engelska och svenska. Genom den nya skollagen och förordningarna som trädde i kraft i juli 2010 har behörighetskraven för gymnasieskolan ändrats. Behörighetskraven till ett högskoleförberedande program är godkända betyg i minst 12 ämnen och för ett yrkesprogram är kravet minst godkända betyg i 8 ämnen. För båda programvalen krävs det ett godkänt betyg i matematik, svenska och engelska.

För att tidigt uppmärksamma och undanröja barns svårigheter har personal från elevhälsan tillsammans med förskolechef och barnhälsovården inlett ett samarbete och bildat ett barnhälsoteam. Genom samverkan och gemensamma resurser ser barnhälsoteamet möjligheter att förbättra det förebyggande arbetet och bidra till ökat välbefinnande hos varje enskild individ. Samverkan mellan kulturskola och skola ger eleverna möjlighet till dans, teater, bild, musik och foto. De estetiska läroprocesserna ger eleverna bättre förutsättningar att tillgodogöra sig andra ämneskunskaper.

Bildningsnämnd	Alla vuxna ges möjlighet att utbilda sig enligt arbetslivets krav eller inför vidare studier
EJ UPPNÅTT	

Målet är en pågående process. Vuxenutbildningen i Hällefors kommun utgör en del i ett livslångt lärande. Utbildningen skall präglas av insikten om alla människors lika värde och ett demokratiskt synsätt. Vuxenutbildningen i Hällefors vänder sig till dem som vill lära sig svenska, komplettera tidigare utbildning eller läsa in behörighet för högre studier. Komvux erbjuder kostnadsfria kurser, vägledning samt information om studiefinansiering.

Pihlskolan har beviljats bidrag från Skolverket för att bedriva yrkesvuxutbildning på gymnasial nivå inom omvårdnadsprogrammet, restaurang - och livsmedelsprogrammet och industritekniska programmet. I samarbete med omsorgsförvaltningen ges personal inom vården möjlighet till undersköterskeutbildning på Pihlskolan genom omvårdnadslyftet, som finansieras genom bidrag. En undersköterskeutbildning startade upp hösten 2013 med 30 elever. Den grundläggande vuxenutbildningen behöver utöka undervisningstiden till de studerande för att de ska uppnå målen, en anpassning till den nya förordningen Vux12.

Måluppfyllelsen för vuxenutbildningen ser god ut i den teoretiska delen men behöver utvecklas mer utifrån arbetslivets krav. Liknande prioriteringar som vårdutbildningen kan behöva göras inom andra yrken i samverkan med näringslivets behov. Många av eleverna inom vuxenutbildningen har utländsk bakgrund och behöver studiestöd för att klara målen både inom grundläggande- och gymnasial vuxenutbildning. Det finns behov av utökning av undervisningstid för att ge eleverna bättre förutsättningar att klara måluppfyllelsen. Idag är timmarna för få. Ekonomiska prioriteringar kan behöva göras.

Bildningsnämnd

Andelen elever som fullföljer sin individuella studieplan är högre än riksgenomsnittet

UPPNÅTT

I den senaste rapporten ”Öppna jämförelser 2013” gjord av SKL framgår det att gymnasieelever från Hällefors kommun rankas högt. I de elever som fullföljer sin gymnasieutbildning inom tre år placerar sig Hällefors på plats sex av landets alla kommuner. Kommunens elever hamnar även bland de bästa kommunerna i landet när det gäller behörighet för att läsa vidare på högskola. Andelen elever med slutbetyg har ökat. Andelen elever med grundläggande högskolebehörighet var år 2012 82,5 procent. Av dem som började gymnasiet 2009, hade 87,7 procent fullföljt utbildningen inom 3 år. Hällefors kommun ligger bland de 10 bästa kommunerna i Sverige i flera olika områden.

Andel elever med slutbetyg från gymnasiet

2009	2010	2011	2012	2013
77%	82%	88%	88%	95%

Vid Pihlskolans gymnasium fullföljde 58 av 61 (95 procent) avgångselever vårterminen 2013 sin individuella studieplan med slutbetyg enligt skolans sammanställning. Måluppfyllelsen ser god ut gällande individuella studieplaner och de som fullföljer sin individuella studieplan ligger högre än riksgenomsnittet (69 procent). Det arbete som påbörjats kommer att fortgå för att behålla den goda måluppfyllelsen. Individuella studieplaner för Vuxenutbildningen är ett pågående utvecklingsarbete där rutiner, uppföljning och ansvar håller på att arbetas fram.

Bildningsnämnd

Alla i vår verksamhet behandlas jämlikt, är trygga och känner tillit

EJ UPPNÅTT

Under året har ingen mätning genomförts vilket innebär att någon måluppfyllelse inte kan påvisas. Den undersökning som genomförs av Örebro läns landsting vart tredje år kallad Liv & Hälsa ung riktar sig till alla elever i år 7, år 9 och år 2 på gymnasiet. Senast den genomfördes var år 2011 och visar att en majoriteten av eleverna trivs mycket eller ganska bra i skolan och alltid känner sig trygga i klassrummet.

Andel elever som känner sig trygg i klassrummet

2009				2011			
Skolår 7	Skolår 9	År 2 gy	År 2 gy annan ort	Skolår 7	Skolår 9	År 2 gy	År 2 gy annan ort
82%	80%	76%	-	81%	92%	84%	81%

När det gäller upplevd trygghet utanför skolan på allmän plats var skillnaden stor mellan pojkar och flickor i skolår 7, den grupp som i högsta grad kände sig otrygga är flickor i år 7.

Andel elever som känner sig trygg vid fritidsaktivitet

2009				2011			
Skolår 7	Skolår 9	År 2 gy	År 2 gy annan ort	Skolår 7	Skolår 9	År 2 gy	År 2 gy annan ort
-	-	-	-	77%	89%	74%	70%

Andel elever som känner sig trygg på allmän plats

2009				2011			
Skolår 7	Skolår 9	År 2 gy	År 2 gy annan ort	Skolår 7	Skolår 9	År 2 gy	År 2 gy annan ort
70%	66%	57%	-	48%	69%	71%	66%

Måluppfyllelsen kring jämlikhet, trygghet och tillit fortsätter och är ett levande arbete i en organisation. Rutiner och strukturer finns för att fånga upp synpunkter hos elever och personal som kan komma att behöva utvärderas ytterligare. Elevråd och klassråd hålls regelbundet där rektor, förskolechef, kultur- och fritidschef och lärare tar del av elevernas synpunkter.

Utifrån 2013 års trivselenkät på Grythyttans skola framgår det att alla elever trivs ofta och ibland i skolan (100 procent) och de flesta känner sig ofta eller ibland trygga (98 procent). Eleverna kan ofta eller ibland säga vad de tycker utan att bli retade (92 procent) Eleverna känner ofta eller ibland att de får vara med och att andra bryr sig (98 procent). Alla elever tycker ofta eller ibland att elev och lärare pratar med varandra.

Elevers trygghet och trivsel kartläggs regelbundet på Klockarhagsskolan, och analyseras och återkopplas till elever och lärare av Trygghetsgruppen. Kartläggningarna visar på att eleverna trivs bra på Klockarhagsskolan och upplever att det är en trygg miljö. Vänskapsdag anordnas för att öka förståelsen för varandra samt främja trygghet och kamratskap. Samarbete sker med elevhälsan både förebyggande och i akuta situationer.

Likabehandlingsgruppens elevenkät är en enkät som görs varje år med alla elever på Klockarhagsskolan under vårterminen. Där tas frågor om mobbning, kränkning, inflytande, arbetsro med mera upp. Eleverna svarar anonymt i en databaserad enkät. 2012 års enkät visar att de flesta eleverna är trygga och trivs i skolan. Endast ett fåtal upplever att de blivit utsatta för kränkningar.

All personal inom Pihlskolan har ett ansvar för att förebygga och förhindra kränkande behandling av olika slag. På gymnasieskolan upprättas en likabehandlingsplan årligen där skolan beskriver hur personalen och elever arbetar med att förhindra och förebygga trakasserier och mobbing via olika slags aktiviteter och åtgärder. Ett arbete som pågått under läsåret är metod i socialt beteende där övningar sker i klasser för att stärka eleverna i grupp och på individnivå.

Under mars-maj månad utvärderas årligen fritidsklubben Valhallas och fritidsklubben Lilla kvarn verksamheten genom en elevenkät som varje barn som besöker Valhalla får fylla i. Enkäten sammanställs och ligger till grund för fortsatt planering av verksamheten.

Under oktober månad i enlighet med likabehandlingsplanen får eleverna fylla i en trygghetsenkät innehållande en ritning över lokalerna där de kan fylla i otrygga platser. Varje elev som kontinuerligt besöker Valhallas verksamhet intervjuas under mars månad på vårterminen om trivsel och kamratrelationer på fritidsklubben.

Val och demokratinämnd I december finns en upprättad kontakt och dialog med elevråd och ungdomsråd om ungdomars delaktighet

EJ UPPNÅTT

Under våren diskuterade nämnden hur de skulle kunna få igång en bra dialog med ungdomar. Frågan utmynnade i ett förslag om att adjungera ungdomar till nämnden. Frågan undersöktes och det visade sig att det inte var möjligt, varpå frågan lämnades.

Under hösten gjorde Ungdomsstyrelsen en utlysning av projektmedel som kan sökas för att göra särskilda riktade insatser mot ungdomar och andra grupper som är angelägna att nå inför valet. Val- och demokratinämnden har vänt sig till Folkhögskolan och Pihlskolan som skissar på ett gemensamt projekt för att arbeta mot målgruppen under 2014. En ansökan lämnades in vid årsskiftet 2013/2014 och oavsett hur den kommer att tas emot har ett samarbete påbörjats kring frågan som kommer leda till att något kommer att ske om än i mindre skala än om nämnden beviljas projektmedel.

Målområde 3: Den serviceinriktade och hälsofrämjande kommunen

- Den kommunala verksamheten och servicen är tillgänglig och av god kvalitet och invånarna har goda möjligheter till deltagande och insyn i det demokratiska arbetet
- Den kommunala måltidsprofilen leder till att måltider som serveras inom den kommunens verksamhet har högkvalitativa råvaror, bra tillagningsmetoder och god måltidsmiljö
- Kommunens invånare har framtidstro och en god självupplevd hälsa
- Fritids- och kulturutbudet i kommunen är allsidigt och levande och upplevs tillgängligt för alla åldrar
- Hällefors kommun ska erbjuda vård, omsorg och serviceinsatser som bidrar till ett värdigt liv
- Alla som bor eller arbetar i kommunen lever i en säker och brandskyddad miljö

Val och demokratinämnd I december har nämnden genomfört medborgardialog vid fyra tillfällen och diskuterat resultatet av SCB:s medborgarundersökning och andra aktuella frågor

UPPNÅTT

Under våren knöts kontakter med bildningsnämnden angående att få igång en bra dialog med medborgarna för att forma en vision om "Framtidens bibliotek". I mitten av september drog det igång rent praktiskt med enkäter till medborgarna som fanns tillgängliga att besvara under tiden 14/9 – 14/10. Enkäten fanns digitalt på kommunens hemsida och delades också ut vid utåtriktade aktiviteter som genomfördes i samband med höstmarknad i Hällefors och Grythyttan.

Under hösten genomfördes en medborgardialog kring "Framtidens Formens hus". Det skedde i samarbete med kommunstyrelsen dels vid ett tillfälle på medborgarplatsen och dels vid en aktivitet i Formens hus i slutet på november. Många goda idéer lämnades in som har varit med i arbetet med att bereda frågan om Formens hus framtida användning.

Med anledning av resultatet i medborgarundersökningen 2012 om medborgarnas förtroende för politiken har nämnden tagit initiativ till att genomföra en utbildning för alla förtroendevalda i kommunen. En utbildningsdag kommer att genomföras i samarbete med KFs presidium den 23 januari 2014 på eftermiddagen. Utbildningen har rubriken "Förtroende för politiken".

Från hösten är "Medborgarplatsen" öppen för allmänheten sista lördagen i varje månad, från kommunens sida medverkar enbart förtroendevalda från majoriteten inklusive val- och demokratinämndens ordförande. Detta kommer att fortsätta under 2014.

Val och demokratinämnd I december har nämnden initierat e-panel som verktyg och använt detta två gånger

EJ UPPNÅTT

Nämnden kan konstatera att arbetet är i gång om än lite fördröjt, men inte uppnått. I oktober fattade nämnden beslut om hur vi ska arbeta med "e-panelen". E-panelen ska vara ett verktyg för hela politiken, inte i första hand för Val- och demokratinämnden utan mer för de nämnder som arbetar med de verksamheter som medborgarna av tradition önskar synpunkter på och som handlar om servicen till kommunens invånare. E-panelen ska inte användas för ofta utan lämplig omfattning är cirka två till tre tillfällen per halvår. Vid de båda dialogtillfällena som genomförts har medborgare anmält sitt intresse av att ingå i en digital medborgarpanel, "E-panel". Vid årsskiftet 2013/2014 hade ett 30-tal medborgare anmält intresse av att vara med. Insamlingen av namn fortätter under 2014 med målet att panelen ska ha cirka 70 deltagare d v s en procent av befolkningen vid halvårsskiftet.

Val och demokratinämnd I december har nämndens ledamöter genomgått utbildning kring anordnandet av val

UPPNÅTT

Målet är uppnått. Inbjudningar till utbildningar inför valet kommer regelbundet. Under våren 2013 genomgick nämnden en första utbildning om hur val går till. Det var god uppslutning på utbildningsdagen främst på att nämnden genomförde den via webben, lättillgängligt och billigt. I januari 2014 kommer delar av nämnden samt de tjänstemän som kommer att vara knutna till nämndens verksamhet under valåret åka på utbildning med temat "Supervalåret".

Val och demokratinämnd I december har nämnden analyserat användandet av medborgarförslag

EJ UPPNÅTT

Under hösten 2013 har nämnden påbörjat en enklare analys av medborgarförslagen vilket innebär att målet inte uppnåtts under verksamhetsåret 2013. Arbetet kommer förhoppningsvis kunna slutföras under första kvartalet 2014.

Bildningsnämnd Alla upplever att måltiden har god kvalitet och att måltidsmiljön är bra

EJ UPPNÅTT

Måltidsverksamheten jobbar med måluppfyllelsen och verksamheten är långt gången i processen. Förvaltningen har jobbat med övergripande förbättringar som service och bemötande, men också med kvalitetsarbete gällande maten och alternativa rätter. Någon måluppfyllelse kan inte påvisas i och med att det inte genomförts någon undersökning under året.

När det gäller måltiden inom förskolan varierar kvalitén mellan förskolorna. Den förskola där elever och vårdnadshavare är som mest nöjd med maten är förskolan Masken. Anledningen är att där finns en egen kokerska, vilket gör att barnen ges möjlighet att prova nya maträtter och

tillhör. Inom förskolan är måltiden en viktig del av dagen och alla pedagoger inom förskolan äter tillsammans med barnen. Det finns inga tider att passa utan elever och pedagoger kan äta i lugn och ro och ta till vara tillfället att föra långa och bra samtal med barnen. Att pedagogerna prioriterar dessa stunder under dagen är för att de anser att det är viktigt att barnen får en positiv upplevelse av måltidssituationen.

På Klockarhagsskolan finns matråd där elevrepresentanter finns med från både de lägre och de högre årskurserna. Även personal från skolan, elevrestaurangen och elevhälsan deltar. Eleverna signalerar att maten är bättre än föregående läsår samt att det fungerar bra i matsalen. Upp till årskurs 6 finns personal som äter pedagogiskt med klasserna. Det finns personal som äter pedagogiskt med de äldre eleverna och några elever har pedagogiskt ätande personal knutna till sig av olika orsaker. Trivselregler för elevrestaurangen finns, och alla elever har minst 30 minuters lunchrast.

Åtgärder inom det systematiska kvalitetsarbetet är påbörjade: förbättrad dialogen mellan måltidsverksamheten och skolans elever och organiserat ett matråd där måltidsverksamheten är mer engagerad, skapat en måltidsapp där elever kan tycka till i Klockarhagsskolan och i Grythyttans skola, skapat två enkäter inom omsorgen där brukarna kan tycka till om maten och miljön, samt blankett för avvikande kost.

Måltidsverksamheten har god kommunikation med omsorgens personal och chefer för att uppnå bästa kvalitet och resultat.

Bildningsnämnd *Andelen unga aktiva inom fritids- och kulturaktiviteter ligger på minst 75% deltagande*
EJ UPPNÅTT

Under året har ingen mätning genomförts vilket innebär att någon måluppfyllelse inte kan påvisas. Den uppföljning som gjordes år 2012 visade att det var ca 800 barn och ungdomar som deltog i fritids- och idrottsföreningarna. I utvärderingar som gjorts framgår dock inte om det är samma barn som deltar i flera aktiviteter.

I undersökningen Liv och hälsa ung som genomfördes av Lanstinget år 2011 visades, nedanstående resultat. Undersökningen genomförs vart tredje år.

	2009			2011		
	Skolår 7	Skolår 9	År 2 gy	Skolår 7	Skolår 9	År 2 gy
Flickor	83%	69%	69%	77%	78%	67%
Pojkar	79%	56%	70%	70%	83%	74%

Enligt SKL:s undersökning 2013, deltar 42 procent av alla Hälleforsbarn mellan 7-15 i någon av Kulturskolans verksamhet. I jämförbara kommuner ligger deltagandet runt 24 procent.

Omsorgsnämnd *31 december utgår stödet till alla äldre brukare från ett hälsofrämjande perspektiv*
EJ UPPNÅTT

Kvalitetsledningsarbetet är påbörjat och ytterst säkras arbetet via ledningssystemet. Brukare som tillhör hemsjukvården och som är äldre än 65 år ingår i senior alert som är ett nationellt kvalitetsregister för förebyggande vård och omsorg.

Verksamheten har under året arbetat med värdegrunden för verksamheten via värdegrundsledare. Nya rutiner för synpunkter och klagomål medför större möjligheter att fånga upp kvaliteten för varje brukare. Under 2014 kommer förvaltningen att börja ett projekt som bygger på att ge brukarna större möjlighet till att få individuella intressen tillgodosedda via genomförandeplanerna, vilket innebär att målet inte är uppnått. Nytt verksamhetssystem är under implementering och innebär att alla yrkesgrupper ska dokumentera direkt in i IT baserat system.

Sedan november 2013 har alla kommunens boenden nattbemanning som skapar trygghet för alla brukare ung som gammal. Trygghet är en förutsättning för att kunna känna hälsa.

Det finns förbättringsområden gällande vardagsrehabilitering. Även ett behov av mer sociala insatser för de som bor på kommunens trygghetsboenden. Behov finns av ett ökat utbud av frivilligverksamhet samt möjlighet att delta i samhällslivet. Sjuksköterskans och arbetsterapeutens insatser är av stor betydelse för brukares hälsa. Hjälpmedel som underlättar den dagliga livsföringen är viktigt.

Den utbildning som bildningsförvaltningen startat under året via omvårdnadslyftet ökar kompetens och arbetssätt för de studerande som väljer att arbeta inom kommunen.

Kosten har stor betydelse. Näringsriktig kost är viktig och att nattfastan begränsas. Utvecklingsarbetet gällande kosten ska ske tillsammans med måltidsenheten.

<i>Omsorgsnämnd</i>	<i>31 december är alla brukare är nöjda med bemötandet i de insatser som erbjuds</i>
<i>EJ UPPNÅTT</i>	

Värdegrundsarbetet syftar till att uppnå en hög brukarnöjdhet där mätningar redovisas i öppna jämförelser en gång per år. Arbetet har pågått med att utbilda 24 värdegrundsledare inom förvaltningen i värdegrundsfrågor. Värdegrundsarbete kommer i mars 2014 resultera i en gemensam värdegrund som kommer att visa vilka etiska värden och normer som skall ligga till grund för verksamheten. Inom hela förvaltningen med representant från varje enhet, pågår ett arbete med att bygga ett kvalitetsledningssystem. Det skall resultera i kvalitetssäkrade processer, systematiskt förbättringsarbete utifrån lagstiftning, bra bemötande, måluppfyllelser och nöjda kunder.

I dag finns inte ett optimalt samarbete mellan sjuksköterskor, arbetsterapeuter i vårdrelationen med brukarna. Utgångspunkten är att få till ett väl fungerande teamarbete mellan legitimerad personal i mötet med brukaren då det handlar om omsorg, vård och rehabilitering. Resultaten för årets arbete när det handlar om de nationella kvalitetsregistren har omsorgsförvaltningen gjort stora framsteg i förhållande till föregående år. (BPSD, Senior alert, Palliativa registret, ViSam). Det påvisar att arbetet med att uppfylla mål för 2013 är på god väg, men det finns fortfarande mycket att arbeta med. Medlen som erhållits under 2013 kommer bland annat att användas till att utveckla arbetet med nationella kvalitetsregistren genom att arbeta vårdpreventivt så att de äldre får:

- den vård de behöver, där de behöver den och slipper onödiga inläggningar på sjukhuset,
- förebyggande insatser för att förhindra vårdskada,
- anpassad och god läkemedelsbehandling,
- en demensutredning med uppföljning inom ett år och en bemötandeplan (BPSD),
- en god vård i livets slut med information om vårdens innehåll och symtomlindring.

Alla brukare inom verksamheten funktionsstöd har en individuell genomförandeplan. Planerna utgår ifrån individens enskilda förutsättningar för att stimulera till en känsla av självständighet och meningsfullhet. Genomförandeplanen berör alla sju livsområden.

Synpunkter och klagomålshanteringen ger stora möjligheter att vid årets slut få en samlad bild över brukarnöjdheten. De nya rutinerna för Lex Sarah innebär en djupare implementering, där dessa frågor bland annat ska vara en stående punkt på arbetsplatsträffar.

<i>Omsorgsnämnd</i>	<i>31 december erbjuds alla vårdnadshavare till barn och ungdomar 0 – 18 år i kommunen föräldrastöd</i>
<i>UPPNÅTT</i>	

Sammantaget görs bedömningen att målet har uppnåtts, men det är oklart om detta beror på föräldrastödsinsatserna eller andra faktorer som minskande barnkullar eller införandet av nya insatsmöjligheter på IFO. Resultatet mäts genom att kostnaderna för placeringar för barn och unga minskat. Behovet finns av en samlad analys av resurser och behov inför fortsatt föräldrastödsarbetet. Samverkan finns inom flera olika former av insatser för att stödja föräldrarollen. De olika insatser som erbjuds är föräldrastegen, familjecentralen, barngrupper ”vintergatan” familjeträffen, effekt (föräldramötesmetod), familjeverkstan, ART (modell för att minska aggressivitet).

<i>Omsorgsnämnd</i>	<i>31 december upplever alla inom målgruppen LSS meningsfullhet samt delaktighet i samhälle</i>
<i>EJ UPPNÅTT</i>	

Alla brukare inom verksamheten kommer att få inflytande över sin vardag genom individuella genomförandeplaner. Planerna utgår från individens enskilda förutsättningar för att stimulera till en känsla av självständighet och meningsfullhet. Någon mätning av målet har inte genomförts under året vilket gör att någon måluppfyllelse inte går att mäta.

Bostödjare, dagliga verksamheten och berörda chefer inom förvaltningen är med i ett länsövergripande projekt inom Regionförbundet Örebro. Målet med projektet är att brukarna inom området funktionshinder ska bli delaktiga och ha inflytande över sina insatser och att de ska få ta del av insatser som håller en så god kvalitet som möjligt och bygger på bästa tillgängliga kunskap.

Under året har fler brukare som tillhör den dagliga verksamheten fått externa placeringar utifrån individuella önskemål/behov, vilket går i linje med målsättningen.

Ekonomiskt utfall och ställning i korthet

I koncernen Hällefors kommun ingår förutom kommunen även det helägda bolaget Hällefors Bostads AB samt deläga bolaget Svartälvstorps Förvaltnings AB där kommunen äger mer än 20 procent av aktierna.

	Koncern 2012	Koncern 2013	Kommun 2012	Kommun 2013
Verksamhetens nettokostnader (tkr)	331 795	346 323	341 395	352 878
- per invånare (kr)	47 481	49 602	48 854	50 541
- i procent av skatteintäker/utjämning	-	-	94,2	97,9
Utdebitering (kr/skr)	-	-	22,08	22,08
Skatteintäkter och utjämning (tkr)	362 514	360 325	362 514	360 325
- per invånare (kr)	51 877	51 608	51 877	51 608
Finansnetto (tkr)	-13 730	-13 253	-6 012	-6 641
Skattkostnad (tkr)	1 212	1 426	-	-
Årets resultat (tkr)	15 777	677	15 107	806
- justerat resultat mot balanskravet	-	-	22 888	3 698
- i procent av skatteintäker/utjämning	-	-	4,2	0,2
Nettoinvesteringar (tkr)	19 138	15 184	19 138	15 184
- per invånare (kr)	2 739	2 175	2 739	2 175
- i procent av skatteintäker/utjämning	-	-	5,3	4,2
Soliditet (%)	15,1	16,7	24,7	26,0
- inklusive hela pensionsåtagandet	-20,4	-22,8	-36,1	-40,6
Total låneskuld (tkr)	355 636	321 686	139 500	119 600
- per invånare (kr)	50 892	46 074	19 963	17 130
Pensionsåtagande (tkr)	228 777	248 378	228 777	248 378
- per invånare (kr)	32 739	35 574	32 739	35 574
Borgensåtagande (tkr)	6 281	6 261	222 367	208 347
- per invånare (kr)	899	897	31 821	29 841

Finansiell analys- koncernen

Resultat

Kartläggning av årets resultat och dess orsaker. Analysering av investeringar och dess utveckling.

Årets resultat

Årets resultat uppgår till -0,7 miljoner kronor, vilket motsvarar en minskning av det egna kapitalet med -0,1 procent. Resultatet är 11,2 miljoner sämre än budgeterat. Orsaken till kommunkoncernens låga resultat är att koncernen genomfört nedskrivningar av tillgångar på totalt 14,1 miljoner kronor utifrån att de bokförda värdena är för högt värderade.

	2009	2010	2011	2012	2013
Årets resultat (mkr)	-	-	-	15,8	-0,7
% av eget kapital vid årets början	-	-	-	22,2	-0,1

Investeringsvolym

Årets nettoinvesteringar uppgick till 15,2 miljoner kronor, vilket är 4,2 miljoner lägre än föregående år. Exkluderas avskrivningar, nedskrivningar och pensionskuldsförändringen från årets resultat hade kommunen 47,1 miljoner kronor kvar av intäkterna från skatter och generella statsbidrag efter att den löpande verksamheten var finansierad. Detta har medfört att 100 procent av investeringarna kunnat finansieras med medel från den löpande verksamheten.

(mkr)	2009	2010	2011	2012	2013
Kommunen	-	-	-	19,1	15,2
Hällefors Bostads AB	-	-	-	0,3	-
Årets nettoinvesteringar	-	-	-	19,4	15,2

Kapacitet

Kapacitet eller långsiktig betalningsberedskap redovisar vilken finansiell motståndskraft kommunkoncernen har på lång sikt. Ju starkare kapacitet, desto mindre känslig är kommunkoncernen för kommande lågkonjunkturer.

Soliditet

Vid en analys av kommunkoncernens kapacitet är soliditeten ett centralt begrepp. Nyckeltalet visar hur stor del av tillgångsmassan som finansierats med egna medel. Årets resultatutveckling visar om det egna kapitalet ökat eller förbrukats. Det räcker emellertid inte med ett nollresultat om tillgångsmassan ökar, eftersom den självfinansierade delen av tillgångarna då minskar vilket leder till ökade kostnader för lånat kapital. Ju större soliditet desto större finansiellt handlingsutrymme.

(%)	2009	2010	2011	2012	2013
Soliditet	-	-	-	15,1%	16,7%
Soliditet inkl hela pensionsåtagandet	-	-	-	-20,4%	-22,8%

Under år 2013 ökade soliditeten med 1,6 procentenheter till 16,7 procent. För att få ett mer relevant mått på soliditeten måste hänsyn tas till det pensionsåtagande som redovisas utanför balansräkningen som en ansvarsförbindelse. Skulle detta åtagande, som vid årsskiftet uppgick till 214,6 miljoner kronor, läggas in i balansräkningen blir kommunens soliditet -22,8 procent.

Skuldsättningsgrad

Ett annat mått på kommunkoncernens kapitalstruktur är skuldsättningsgrad, det vill säga den del av tillgångarna som finansierats med främmande kapital. Detta ger en bild av hur olika delar av det främmande kapitalet utvecklats över tiden.

(%)	2009	2010	2011	2012	2013
Total skuldsättningsgrad	-	-	-	84,9%	83,3%

Den totala skuldsättningsgraden har under året minskat till följd av det positiva resultatet.

Risk

Risk analyseras kommunkoncernens finansiella riskexponering. En god ekonomisk hushållning skapar möjlighet att möta finansiella problem utan att behöva vidta drastiska åtgärder.

Finansiella skulder

Kommunkoncernens långfristiga skulder uppgår till 321,4 miljoner kronor. 321,7 miljoner kronor avser lån hos låneinstitutet Kommuninvest och 14,8 miljoner kronor av dessa lån bedöms som kortfristiga skulder för nästa års amortering. 10,2 miljoner består av skuld till VA- och avfallskunder och 4,3 miljoner kronor avser skuld till Bergslagens Räddningstjänst.

(mkr)	2009	2010	2011	2012	2013
Långfristiga lån	-	-	-	344,5	306,9
Kortfristiga lån	-	-	-	11,1	14,8
Totalt	-	-	-	355,6	321,7

Framtida utveckling

Utifrån kommunens antagna soliditetsplan och bostadsbolagets ägardirektiv är målsättningen att stärka soliditeten på längre sikt genom främst betalning av låneskulden. Koncernens långsiktiga finansiella åtagande kommer att minska i och med årsskiftet 2015/2016 då avvecklingen av kommunens ägande i Svartälvstorps Förvaltnings AB innebär att kommunens borgensåtagande kopplade till Svartälvstorps Förvaltnings AB upphör.

För närmare analys av räkenskaperna hänvisas till kommunens respektive bolagens årsredovisningar. Preliminära uppgifter har lämnats för Hällefors Bostads AB, vilket innebär att de inte är granskade.

Finansiell analys- kommunen

Resultat

Kartläggning av årets resultat och dess orsaker. Vilken balans har kommunen haft över sina intäkter och kostnader under året och över tiden? Analysering av investeringar och dess utveckling.

Årets resultat

Årets resultat uppgår till 0,8 miljoner kronor, vilket motsvarar en ökning av det egna kapitalet med 1,0 procent. Resultatet är 8,5 miljoner sämre än budgeterat. Kommunens resultat i förhållande till skatteintäkter och generella statsbidrag uppgår till 0,2 procent. Orsaken till kommunens låga resultat är att kommunen valt att göra nedskrivningar av tillgångar på totalt 8,0 miljoner kronor utifrån att kommunen har bokförda värden som är för högt värderat.

	2009	2010	2011	2012	2013
Årets resultat (mkr)	1,3	12,5	6,7	15,1	0,8
% av eget kapital vid årets början	2,7	25,6	10,9	22,3	1,0

Under de fem senaste åren har det egna kapitalet ökat med 36,3 miljoner kronor, vilket motsvarar en årlig ökningstakt på 15,3 procent.

Återbetalning AFA-försäkring

Överenskommelse har träffats mellan arbetsmarknadens parter och AFA Försäkrings styrelse har beslutat att sänka och återbetala premier för åren 2005 och 2006. Enligt Rådet för kommunal redovisning (RKR) ska de premier som AFA Försäkrings styrelse beslutat återbetala intäktsredovisas som verksamhetens intäkter i resultaträkningen. Beloppet på 7,5 miljoner kronor har klassificerats som en jämförelsestörande post enligt RKR 3.1.

Balanskravet

Vid avstämning av det lagstadgade balanskravet ska resultatet justeras med de realisationsposter som uppstått under året. Kommunen har uppfyllt balanskravet varje år sedan detta infördes år 2000, med undantag för budgetåret 2008. Hällefors kommuns resultat för 2013 visar på ett positivt resultat på 0,8 miljoner kronor och vid en avstämning av Kommunallagens balanskrav uppgår årets balanskravsresultat till 3,7 miljoner kronor. Kommunen har därmed inget negativt balanskravsresultat.

(mkr)	2012	2013
Årets resultat	15,1	0,8
samtliga realisationsvinster/förluster	-	-
omställningskostnader	7,8	0,4
Årets resultat efter balanskravsjusteringar	22,9	1,2
rips-räntesänkning på pensionsskuld	-	2,5
medel till resultatutjämningsreserv	-	-
medel från resultatutjämningsreserv	-	-
Årets balanskravsresultat	22,9	3,7

Kommunen har inte reserverat några positiva resultat i en s k resultatutjämningsreserv (RUR) utifrån att kommunen antagit en soliditetsplan som har till syfte att ge kommunen en långsiktig och strategisk planering i de finansiella målsättningar kommunen har och vara utgångspunkt vid framtagande av kommunens kommande årsbudgetar. I planen framgår tydligt att kommunen ska budgetera överskott.

Förändring av kostnader och intäkter

En förutsättning för en långsiktigt hållbar ekonomi är att nettokostnaderna inte ökar snabbare än de intäkter vi får genom skatter, generella statsbidrag och utjämningsystemet. Nettokostnaderna ökade med 3,4 procent jämfört med år 2012. Intäkterna från skatteintäkter och generella statsbidrag minskade med 0,6 procent.

(mkr)	2009	2010	2011	2012	2013
Nettokostnader	342,0	347,4	347,2	341,4	352,9
Skatteintäkter och utmämning	347,0	363,3	358,3	362,5	360,3

Under perioden från år 2009 till 2013 har ökningstakten för nettokostnaderna uppgått till 3,2 procent och för skatteintäkter och generella statsbidrag har ökningstakten uppgått till 3,8 procent.

Nettokostnadsandel

Grundläggande för en god ekonomi är att det finns en balans mellan löpande intäkter och kostnader. Ett sätt att belysa detta förhållande är att analysera hur stor andel de löpande verksamhetskostnaderna tar i anspråk av skatteintäkter och bidrag. Tabellen visar hur stor andel av skatteintäkter och generella statsbidrag som ianspråk tas av verksamhetens nettokostnader och finansnetto. Redovisas en nettokostnadsandel under 100 procent har kommunen en positiv balans mellan löpande kostnader och intäkter. När kommunen 98 procent eller lägre över en längre tidsperiod brukar detta betraktas som god ekonomisk hushållning.

(%)	2009	2010	2011	2012	2013
Nettokostnadsandel	98,5%	95,6%	96,9%	94,2%	97,9%

Av tabellen framgår det att 97,9 procent av intäkterna från skatter och generella statsbidrag har använts till verksamheterna.

Investering och självfinansieringsgrad

Årets nettoinvesteringar uppgick till 15,2 miljoner kronor, vilket är 3,9 miljoner lägre än föregående år. Exkluderas avskrivningar, nedskrivningar och pensionsskuld förändringen från årets resultat hade kommunen 29,8 miljoner kronor kvar av intäkterna från skatter och generella statsbidrag efter att den löpande verksamheten var finansierad. Detta har medfört att 100 procent av investeringarna kunnat finansieras med medel från den löpande verksamheten.

	2009	2010	2011	2012	2013
Medel från verksamhet (mkr)	23,3	30,1	21,1	29,0	29,8
Nettoinvesteringar (mkr)	8,3	19,2	70,5	19,1	15,2
Självfinansieringsgrad (%)	100,0%	100,0%	29,9%	100,0%	100,0%

Redovisas ett värde på 100 procent eller mer innebär det att kommunen kunde skattefinansiera samtliga investeringar som genomförts under året. Detta stärker kommunens finansiella handlingsutrymme. Allt över 100 procent kan användas till att amortera av kommunens skulder och/eller stärka likviditeten. Under de fem senaste åren har 100 procent av investeringarna finansierats med medel från verksamheten.

Kapacitet

Kapacitet eller långsiktig betalningsberedskap redovisar vilken finansiell motståndskraft kommunen har på lång sikt. Ju starkare kapacitet, desto mindre känslig är kommunen för kommande lågkonjunkturer.

Soliditet

Vid en analys av kommunens kapacitet är soliditeten ett centralt begrepp. Nyckeltalet visar hur stor del av tillgångsmassan som finansierats med egna medel. Årets resultatutveckling visar om det egna kapitalet ökat eller förbrukats. Det räcker emellertid inte med ett nollresultat om tillgångsmassan ökar, eftersom den självfinansierade delen av tillgångarna då minskar vilket leder till ökade kostnader för lånat kapital. Ju större soliditet desto större finansiellt handlingsutrymme.

(%)	2009	2010	2011	2012	2013
Soliditet	18,6%	21,5%	21,0%	24,7%	26,0%
Soliditet inkl hela pensionsåtagandet	-56,6%	-44,4%	-42,7%	-36,1%	-40,6%

Under år 2013 ökade soliditeten med 1,3 procentenheter till 26,0 procent. För att få ett mer relevant mått på soliditeten måste hänsyn tas till det pensionsåtagande som redovisas utanför balansräkningen som en ansvarsför-bindelse. Skulle detta åtagande, som vid årsskiftet uppgick till 214,6 miljoner kronor, läggas in i balansräkningen blir kommunens soliditet -40,6 procent.

Skuldsättningsgrad

Ett annat mått på kommunens kapitalstruktur är skuldsättningsgrad, det vill säga den del av tillgångarna som finansierats med främmande kapital. Detta ger en bild av hur olika delar av det främmande kapitalet utvecklats över tiden. Den totala skuldsättningsgraden har under året minskat till följd av det positiva resultatet.

(%)	2009	2010	2011	2012	2013
Total skuldsättningsgrad	81,4%	78,5%	79,0%	75,3%	74,0%

Kommunalskatt

Skattesatsen för Hällefors invånare under 2013 var 22,08 procent. Kommunen hade under 2013 den fjärde högsta skattesatsen i länet. Den genomsnittliga skattesatsen för riket uppgick 2013 till 32,64 procent, varav kommunerna svarar för 21,62 procent.

Risk

Risk analyseras kommunens finansiella riskexponering. En god ekonomisk hushållning skapar möjlighet att möta finansiella problem utan att behöva vidta drastiska åtgärder. Här diskuteras också borgensåtagande och kommunens samlade pensionsskuld.

Likviditet

Likviditeten visar kommunens betalningsberedskap på kort sikt. Kassalikviditeten utgörs av kvoten mellan omsättningstillgångar och kortfristiga skulder. Ett resultat över 100 procent visar att de kortfristiga tillgångarna är större än de kortfristiga skulderna. Rörelsekapitalet beräknas som samtliga omsättningstillgångar minus kortfristiga skulder.

	2009	2010	2011	2012	2013
Kassalikviditet (%)	81,3%	106,9%	78,4%	90,5%	91,6%
Rörelsekapital (mkr)	-15,2	5,5	-18,1	-7,3	-5,7

Den kortfristiga betalningsberedskapen har ökat mot föregående år med 1,1 procentenheter och rörelsekapitalet har ökat med 1,6 miljoner kronor.

Finansiella skulder

Kommunens långfristiga skulder uppgår till 134,0 miljoner kronor. 119,6 miljoner kronor avser lån hos låneinstitutet Kommuninvest och 0,1 miljoner kronor av dessa lån bedöms som kortfristiga skulder för nästa års amortering. 10,2 miljoner består av skuld till VA- och avfallskunder och 4,3 miljoner kronor avser skuld till Bergslagens Räddningstjänst.

(mkr)	2009	2010	2011	2012	2013
Långfristiga lån	111,8	111,8	134,5	134,5	119,5
VA- och avfallsfond	0,0	6,6	8,8	8,8	10,2
BRT	0,0	3,0	3,5	3,7	4,3

Genomsnittsräntan på låneskulden uppgick till 3,36 procent vid årsskiftet och innebär en minskning med 0,33 procentenheter i förhållande till samma tidpunkt föregående år.

Pensionsåtaganden

Sedan bokslutet för år 2007 beräknas pensionsskulden enligt en ny modell (RIPS07). Modellen är framtagen och fastställd av SKL för att användas framöver vid värderingen av kommunala pensionsåtaganden. Kommunens pensionsskuld redovisas enligt den så kallade blandmodellen, vilket i praktiken innebär att större delen tas upp som en ansvarsförbindelse utanför balansräkningen. Denna del av pensionsskulden är dock lika viktig att beakta ur risksynpunkt, då utbetalningarna kommer att belasta kommunens resultat under många decennier. De totala pensionsförpliktelserna uppgick vid årets slut till 248,4 miljoner kronor, vilket är en ökning med 19,6 miljoner kronor under året. Det finns inga medel som är särskilt placerade för kommande pensionsutbetalningar, utan kommunen har återlånat den samlade pensionsskulden i verksamheten.

(mkr)	2009	2010	2011	2012	2013
Avsättning till pensioner	17,5	19,5	22,7	24,8	33,8
Pensionsförpliktelser äldre än 1998	197,1	187,6	206,0	204,0	214,6
Totalt	214,6	207,1	228,7	228,8	248,4

Borgensåtaganden

Kommunens utnyttjade borgensåtagande uppgick till 208,3 miljoner kronor. Stora borgensåtaganden kan betyda en finansiell risk för kommunen i form av övertagande av lån alternativt att ge ägartillskott. Det största borgensåtagandet har kommunen till Hällefors Bostads AB med 141,6 miljoner kronor.

Kontroll

Med kontroll avses hur ekonomiska målsättningar och planer följs. En god följsamhet mot budget ger bra förutsättningar för att kunna uppnå god ekonomisk hushållning. Risk och kontroll hänger samman på så sätt att båda är mått på förmågan att hantera problematiska situationer.

Budgetavvikelse

En viktig del för att uppnå god ekonomisk hushållning är att det finns en god budgetföljsamhet i kommunen. Under 2013 har nettokostnader varit högre än budgeterat och beror på svårigheten att ställa om verksamheterna i kommunen p g a de reducerade ramarna som kommunstyrelsen och kommunfullmäktige beslutade om.

(mkr)	2009	2010	2011	2012	2013
Årets resultat	0,3	10,7	-9,1	-3,7	-8,5
Nettokostnader	4,7	3,9	-14,3	-10,4	-9,2
Skatteintäkter och utjämning	5,4	4,2	4,0	4,9	-0,1
Finansnetto	1,0	2,6	1,2	1,8	0,8

Budgetföljsamhet inom nämnderna

En grundläggande förutsättning för god ekonomisk hushållning är att kommunens nämnder klarar att bedriva sin verksamhet inom budgetramarna.

<i>(mkr)</i>	2009	2010	2011	2012	2013
Återbetalning AFA-försäkring	0,0	0,0	0,0	7,5	7,5
Kommunstyrelse	-4,9	-1,0	-1,9	8,4	-6,4
Bildningsnämnd	2,9	4,1	-2,0	-6,4	-4,2
Omsorgsnämnd	6,7	-7,3	-10,4	-19,9	-6,1
Kommunrevision	0,0	0,0	0,0	0,0	0,0
Val- och demokratinämnd	0,0	0,0	0,0	0,0	0,0
Överförmyndare	-0,1	-0,3	0,0	0,0	0,0
Omstruktureringsåtgärder	0,0	8,4	0,0	0,0	0,0

Under omstruktureringsåtgärder finns de budgeterade extra medel som kommunstyrelsen avsatt för det planerade omstruktureringsarbetet, som kommunen beräknades göra under 2010. För år 2011 tom 2013 finns inga extra medel budgeterade för omstruktureringsåtgärder.

Prognossäkerhet

Prognossäkerheten hos nämnderna är viktig för kommunens möjligheter att ha kontroll över den finansiella utvecklingen. En god prognossäkerhet skapar möjlighet att korrigera eventuella ekonomiska förändringar under året. Utfallet för nämndernas verksamhet blev 3,9 miljoner kronor sämre än prognosen i delårsrapporten.

<i>(mkr)</i>	Mars	Delårsrapport	Årsbokslut
Återbet AFA-försäkring	-	7,5	7,5
Kommunstyrelse	0,0	-3,4	-6,4
Bildningsnämnd	-6,8	-4,4	-4,2
Omsorgsnämnd	-2,1	-5,0	-6,1
Kommunrevision	0,0	0,0	0,0
Val- och demokratinämnd	0,0	0,0	0,0

Känslighetsanalys

En kommun påverkas av händelser som på kort sikt kan vara svåra att påverka. Ett sätt att göra detta tydligt är att upprätta en känslighetsanalys för att visa hur ett antal faktorer påverkar kommunens ekonomi. För att möta sådana förändringar är det viktigt att upprätthålla en finansiell beredskap på såväl kort som lång sikt. I tabellen nedan redovisas hur ett antal faktorer påverkar kommunens ekonomi under ett år.

<i>(mkr)</i>	
Löneförändring med 1% inkl personalpåslag	2,5
Bruttokostnadsförändring med 1%	4,5
Ränteändring på långfristiga lån 1%	1,0
Förändring generella statsbidrag med 1%	0,9
Förändring utdebitering med 10 öre	1,0

Avstämning finansiella mål

Kommunen ska enligt lagen fastställa finansiella mål utifrån god ekonomisk hushållning. Det finansiella perspektivet tar sikte på kommunens finansiella ställning och dess utveckling och anger därmed de finansiella förutsättningarna eller ramarna för den verksamhet som kommunen bedriver. Enligt kommunens soliditetsplan framgår långsiktiga och kortsiktiga mål som kommunen har antagit och innebär att fyra mål ska mätas över en femårsperiod och åtta mål ska mätas för varje enskilt verksamhetsår.

Resultatandel

Hällefors kommuns långsiktiga mål är att redovisa ett positivt resultat som över en femårsperiod minst motsvarar 3,5 procent av kommunens skatteintäkter och generella statsbidrag samma period, vilket inte uppfyllts. Finansiella målet för det enskilda verksamhetsåret 2013 är att resultatandel ska uppgå till minst 2,6 procent och det uppnås inte. Orsaken är att kommunen valt att gör nedskrivningar på totalt 8,0 miljoner kronor utifrån att tillgångar är för högt värderade. Hade inte detta gjorts hade måttet slutat på 2,4 procent, vilket innebär att målet ändå inte uppfyllts.

	2009	2010	2011	2012	2013	TOTALT
Årets resultat (mkr)	1,3	12,5	6,7	15,1	0,8	36,4
Skatteintäkter och utjämning (mkr)	347,0	363,3	358,3	362,5	360,3	1 791,4
Resultatandel	0,4%	3,4%	1,9%	4,2%	0,2%	2,0%

Nettokostnadsandel

Hällefors kommuns mål för verksamhetsåret 2013 är att nettokostnadsandel ska uppgå till högst 95,3 procent vilket inte uppfyllts.

	2009	2010	2011	2012	2013	TOTALT
Nettokostnader (mkr)	342,0	347,4	347,2	341,4	352,9	1 730,9
Skatteintäkter och utjämning (mkr)	347,0	363,3	358,3	362,5	360,3	1 791,4
Nettokostnadsandel	98,6%	95,6%	96,9%	94,2%	97,9%	96,6%

Finansnettoandel

Hällefors kommuns mål för verksamhetsåret 2013 är att finansnettoandel ska uppgå till högst -2,0 procent vilket uppnåtts.

	2009	2010	2011	2012	2013	TOTALT
Finansnetto (mkr)	-3,8	-3,4	-4,4	-6,0	-6,6	-24,2
Skatteintäkter och utjämning (mkr)	347,0	363,3	358,3	362,5	360,3	1 791,4
Finansnettoandel	-1,1%	-0,9%	-1,2%	-1,7%	-1,8%	-1,4%

Investeringsandel

Hällefors kommuns långsiktiga mål är att redovisa investeringar som över en femårsperiod högst motsvarar 4 procent av kommunens skatteintäkter och generella statsbidrag samma period, vilket inte uppfyllts. Orsaken är att kommunen år 2011 genomförde till och ombyggnaden av Klockarhagsskolan. Finansiella målet för det enskilda verksamhetsåret 2013 är att investeringsandelen ska uppgå till minst 5,4 procent och det uppnås inte.

	2009	2010	2011	2012	2013	TOTALT
Nettoinvesteringar (mkr)	8,3	19,2	70,5	19,1	15,2	132,3
Skatteintäkter och utjämning (mkr)	347,0	363,3	358,3	362,5	360,3	1 791,4
Investeringsandel	2,4%	5,3%	19,7%	5,3%	4,2%	7,4%

Självfinansieringsgrad

Hällefors kommuns mål för verksamhetsåret 2013 är att självfinansieringsgraden ska vara 100 procent och det har uppnåtts. Över den senaste femårsperioden kan konstateras att kommunen gjort nyupplåning med anledning av stora investeringsvolymerna under år 2011.

	2009	2010	2011	2012	2013	TOTALT
Medel från verksamhet (mkr)	23,3	30,1	21,1	29,0	29,8	133,3
Nettoinvesteringar (mkr)	8,3	19,2	70,5	19,1	15,2	132,3
Självfinansieringsgrad	100,0%	100,0%	29,9%	100,0%	100,0%	100,8%

Amorteringstakt av låneskuld

Hällefors kommuns långsiktiga mål är att amortera på den långsiktiga låneskulden som över en femårsperiod minst motsvarar 40 miljoner kronor, vilket inte uppnåtts. Anledningen är att kommunen genomförde större investeringar under år 2011 vilket resulterade i nyupplåning på 26,7 miljoner kronor. Under år 2013 har kommunen amorterat 19,9 miljoner kronor som innebär att det kortsiktiga målet är uppfyllt.

(mkr)	2009	2010	2011	2012	2013	TOTALT
Låneskuld	112,8	112,8	139,5	139,5	119,6	
Amortering (+) Upplåning (-)	0,0	0,0	-26,7	0,0	19,9	-6,8

Försäkra bort pensionsskuld

Hällefors kommuns långsiktiga mål från och med år 2014 är att försäkra bort den långsiktiga pensionsskulden som över en femårsperiod minst motsvarar 10 miljoner kronor. Under de år som varit har kommunen inte försäkrat bort något.

(mkr)	2009	2010	2011	2012	2013	TOTALT
Totalt pensionsåtagande	214,6	207,1	228,7	228,8	248,4	
Försäkring	0,0	0,0	0,0	0,0	0,0	0,0

Soliditet

Hällefors kommuns långsiktiga mål är att redovisa en soliditet inklusive alla pensionsåtagande på 20 procent. Finansiella målet för det enskilda verksamhetsåret 2013 är att soliditeten enligt blandande modellen ska uppgå till lägst 26,27 procent och det uppfylls inte.

Soliditet blandad modell	2009	2010	2011	2012	2013	TOTALT
Eget kapital (mkr)	48,7	61,2	67,8	82,9	83,8	344,4
Totala tillgångar (mkr)	262,2	284,9	323,6	334,7	322,1	1 527,5
Soliditet	18,6%	21,5%	21,0%	24,8%	26,0%	22,5%

Soliditet inkl pensionsåtagandet	2009	2010	2011	2012	2013	TOTALT
Eget kapital (mkr)	-148,4	-126,4	-138,1	-121,1	-130,9	-664,9
Totala tillgångar (mkr)	262,2	284,9	323,6	334,7	322,1	1 527,5
Soliditet	-56,6%	-44,4%	-42,7%	-36,2%	-40,6%	-43,5%

Framtida utveckling

Kommunernas ekonomiska förutsättningar beräknas vara starkare åren framöver med anledning av den beslutade ändringen i utjämningsystemet som träder i kraft från verksamhetsåret 2014 vilket innebär en årlig intäktsökning med cirka 11,0 miljoner kronor. Trots utökningen måste fokus ligga på att nämnder och styrelse når balans mellan kostnader och budgetramar.

Kommunen har fattat beslut om en ekonomisk plan som har till syfte att minska verksamheternas kostnader utifrån den invånarstruktur kommunen har idag och därmed skapa en god ekonomisk hushållning. Målsättningen är att skapa en långsiktigt stabil ekonomi genom att öka soliditeten. Som ett led i det har kommunen antagit en soliditetsplan som ska bygga på tre viktiga finansiella målsättningar som påverkar soliditetens utveckling positivt.

Fortsatta gemensamma ansträngningar kommer att behövas för att ytterligare effektivisera och förbättra verksamheterna så att kommunen kan ge medborgarna bästa möjliga service inom tillgängliga resurser.

Personalredovisning

Arbetsgivarperspektiv

Målet med Hällefors kommuns personalpolitik är att vara en arbetsgivare som kan attrahera, behålla och utveckla medarbetare så att kommuninvånarna möter kompetent och engagerad personal i en väl fungerande organisation. Nya medarbetare har under året introducerats i arbetsgivarens styrdokument och värdegrund.

Chefs- och ledarutveckling

Hällefors kommun hade vid ingången av 2013 totalt 21 chefer med personalansvar.

Chefsomsättningen har ökat inom kommunen de senaste åren. Av samtliga chefer som fanns i organisationen 2009 är fyra chefer (19 procent) kvar i organisationen på samma funktioner som tidigare. Under 2010 genomfördes en chefs- och ledarutbildning för samtliga chefer. Under åren 2011-2013 har chefer deltagit i olika öppna ledarskapsutbildningar. Totalt har 13 chefer genomgått någon form av chefsutvecklingsinsats av längre karaktär under 2013.

Personalnyckeltal

Anställningar och årsarbetare

Förändringen av antal anställda har varit marginell jämfört med 2012. Den 1 november 2013 var antalet anställningar i Hällefors kommun 573, vilket är en ökning med 1 anställning jämfört med år 2012. Redovisningen avser månadsavlönade, både tillsvidare och visstidsanställda, som faller under avtalet Allmänna Bestämmelser (AB). Inom kommunen finns ett stort antal timavlönade med anställningsvillkor enligt AB, de ingår i vissa delar av redovisningen. De flesta anställningarna finns inom bildnings- och omsorgsförvaltningen.

Totalt arbetade 486 kvinnor och 87 män i kommunen. Andelen kvinnor uppgår till 85 procent. I förhållande till föregående år har antalet kvinnor minskat med 3 anställningar och antalet män ökat med 4 anställningar.

	2012			2013		
<i>1 november</i>	Totalt	Kvinnor	Män	Totalt	Kvinnor	Män
Antal anställda med månadslön	580	489	91	573	486	87
Antal tillsvidareanställda	526	458	68	512	443	69
Antal visstidsanställda	49	36	13	61	43	18
Antal heltidsanställda	374	300	74	350	278	72
Antal deltidsanställda	194	185	9	223	208	15

Visstidsanställningarna har ökat och tillsvidareanställningarna har minskat jämfört med föregående år. Av kommunens anställningar är 89 procent tillsvidareanställningar och resterande 11 procent visstidsanställningar. Visstidsanställda är de som är anställda för ett vikariat, provanställda eller anställda för en viss arbetsuppgift.

Jämfört med föregående år har deltidsanställningarna ökat och heltidsanställningarna minskat. De flesta anställda, 62 procent, har heltidsanställning. Heltider är anställningar som har en sysselsättningsgrad på 100 procent. Av alla månadsavlönade hade 38 procent en deltidsanställning. Deltidsanställningar har en sysselsättningsgrad som är lägre än 100 procent.

Den genomsnittliga sysselsättningsgraden i kommunen är 91 procent. Fördelat mellan könen har kvinnorna en genomsnittlig sysselsättningsgrad på 90 procent, medan männen har 95 procent i snitt.

<i>1 november</i>	2012			2013		
	Totalt	Kvinnor	Män	Totalt	Kvinnor	Män
Genomsnittlig sysselsättning	91%	91%	96%	91%	90%	95%

Vid omräkning till årsarbetare motsvarar de 573 månadsanställningarna 522 heltidstjänster totalt i kommunen den 1 november 2013. Vid mätningen 1 november 2009 hade kommunen 577 årsarbetare, det är en total minskning med 55 årsarbetare de senaste fem åren. Tillsvidareanställningarna minskade med 11 årsarbetare och visstidsanställningarna ökade med 10 årsarbetare jämfört med föregående år.

<i>1 november</i>	2009	2010	2011	2012	2013
Antal anställningar	635	594	604	572	573
- omvandlat till årsarbetare	577	535	546	523	522

Åldersstruktur

Den genomsnittliga åldern för kommunens anställda har totalt ökat jämfört med föregående år från 47,5 år till 48,4 år.

<i>1 november</i>	2012			2013		
	Totalt	Kvinnor	Män	Totalt	Kvinnor	Män
Genomsnittlig ålder	47,5	47,7	46,0	48,4	48,7	46,9

Den största förändringen av åldersfördelningen mätt i antal är åldersgruppen 40-49 år som minskade med 12 personer. Mätt i procent är största förändringen i åldersgruppen upp till 29 år som ökade med 15 procent. Totalt finns 86 anställda i åldersgruppen 60 år och äldre, dessa personer har möjlighet att avgå med pension från och med att de uppnår 61 års ålder och de har möjlighet att kvarstå i tjänst till dess de fyller 67 år. Under 2013 valde nio anställda att avgå före 65-årsdagen, sex anställda avgick vid 65-årsdagen och 9 anställda har valt att kvarstå efter 65-årsdagen. Andel 60 år och äldre har minskat från 19,9 procent till 15,0 procent de senaste fem åren.

<i>1 november</i>	2009	2010	2011	2012	2013
-29	27	25	28	27	31
30-39	122	97	87	74	77
40-49	200	192	211	203	191
50-59	172	164	178	180	188
60-	114	116	100	88	86
Summa	635	594	604	572	573

Tidsredovisning

Under år 2013 uppgick all arbetad tid till 946 030 timmar: I beräkningen ingår månadslön, timlön, fackligt internt arbete, fyllnadstid och övertid. Arbetad tid utgjorde 79,9 procent av all tid. Övertid och mertid utgjorde 2013 cirka 2 procent av all arbetad tid.

	2009	2010	2011	2012	2013
Antal arbetade timmar under året	1 006 993	957 759	971 832	934 012	946 030
- omvandlat till årsarbetare	509	484	491	472	478
Antal timmar övertid och mertid under året	9 271	8 946	11 107	12 142	20 071
- omvandlat till årsarbetare	5	5	6	6	10

Timavlönades arbetade timmar har ökat under den senaste femårsperioden. Av den arbetade tiden utgjorde timavlönades timmar 8 procent under 2009, den ökade till 13 procent 2013 och motsvarar cirka 63 årsarbetare.

<i>I november timavlönade</i>	2009	2010	2011	2012	2013
Antal arbetade timmar under året	75 750	93 640	105 468	106 976	124 371
- omvandlat till årsarbetare	38	47	53	54	63

Frånvaro

Frånvaron utgörs av såväl betald som obetald ledighet och utgörs av semester, ferie/uppehåll, sjukdom, sjukersättning, rehabilitering, föräldraledighet, vård av sjukt barn och övrig frånvaro. Utifrån den avtalade arbetstiden har totalt cirka 20 procent bestått av frånvaro. Semester, ferie och uppehåll tillsammans motsvarar cirka hälften av all frånvaro. Frånvaro på grund av sjukdom har under de senaste fem åren stått för mellan 21 och 32 procent av frånvaron. Föräldraledighet och vård av sjukt barn har under åren 2009 till 2012 stått för cirka 15 procent men sjönk 2013 kraftigt till sex procent. Den totala frånvaron har legat konstant på cirka 20 procent under den senaste femårsperioden.

<i>Frånvaro</i>	2009	2010	2011	2012	2013
Semester	37,0%	37,0%	37,0%	35,0%	38,0%
Ferie/uppehåll	13,0%	13,0%	14,0%	12,0%	12,0%
Sjukdom/tidsbegr sjukers/rehab	25,0%	26,0%	22,0%	28,0%	33,0%
Föräldraledighet/vård av sjukt barn	16,0%	14,0%	15,0%	13,0%	6,0%
Övriga	9,0%	10,0%	12,0%	12,0%	11,0%
Summa	100,0%	100,0%	100,0%	100,0%	100,0%

Sjukfrånvaron har ökat de senaste åren och en liknande utveckling ses i hela landet. Under 2013 kan man finna orsakerna till ökningen bland annat i en kraftig influensavåg i början av året då även vinterkräksjukan bidrog till hög sjukfrånvaro. Sjuktalet omfattar all sjukdomsrelaterad frånvaro. Den totala sjukfrånvaron i kommunen 2013 var 7,65 procent i förhållande till ordinarie arbetstid. Den långa sjukfrånvaron, överstigande 59 dagar, var 2013 50,94 procent och sjönk något i förhållande till föregående år. Nedan redovisas sjukfrånvaron fördelad på kön enligt lagen om kommunal redovisning 4 kapitel § 1a.

	2012			2013		
	Totalt	Kvinnor	Män	Totalt	Kvinnor	Män
Total sjukfr tid/ord arbetsstid	6,99%	7,58%	3,88%	7,65%	8,63%	2,88%
Sjukfr tid långtidssj/tot sjukfr tid	51,75%	51,86%	50,66%	50,94%	50,78%	53,27%
Sjukfr tid -29 år/ord arbetstid	2,41%	2,57%	1,92%	5,26%	5,94%	3,88%
Sjukfr tid 30-49 år/ord arbetstid	6,02%	6,37%	4,35%	6,71%	7,60%	2,48%
Sjukfr tid 50+/ord arbetstid	8,33%	9,12%	3,63%	8,81%	9,81%	3,09%

Sjukfrånvarodagar ökade totalt med 2 124 dagar i förhållande till föregående år, vilket motsvarar en ökning med 13 procent. Arbetsgivarens sjuklöneperiod omfattar intervallet 2-14 dagar, intervallet 15-90 dagar ökade mest. Det totala antalet sjukdagar 2013 motsvarar i genomsnitt 31 sjukdagar per anställd. Fördelat per kön motsvarar det 35 dagar för kvinnor och 13 dagar för män för. Över en femårsperiod har kvinnornas sjukdagar ökat med 22 procent medans männens ökat med 18 procent.

	2009	2010	2011	2012	2013
Karensdag	156	194	186	174	241
Dag 2-14	3 838	3 834	3 437	3 996	4 439
Dag 15-90	1 776	2 083	1 983	1 942	2 749
Dag 91-	10 631	9 119	6 545	9 945	10 752
Totalt	16 401	15 230	12 151	16 057	18 181

Utifrån redovisning av andelen friska i förhållande till anställningar 1 november har 35 procent av kommunen anställda inte haft någon sjukfrånvarodag.

Tjänster som köps av företagshälsovården har tonvikt på främjande och förebyggande insatser med tonvikt på individ och grupp samt övergripande insatser på organisationsnivå.

Lön

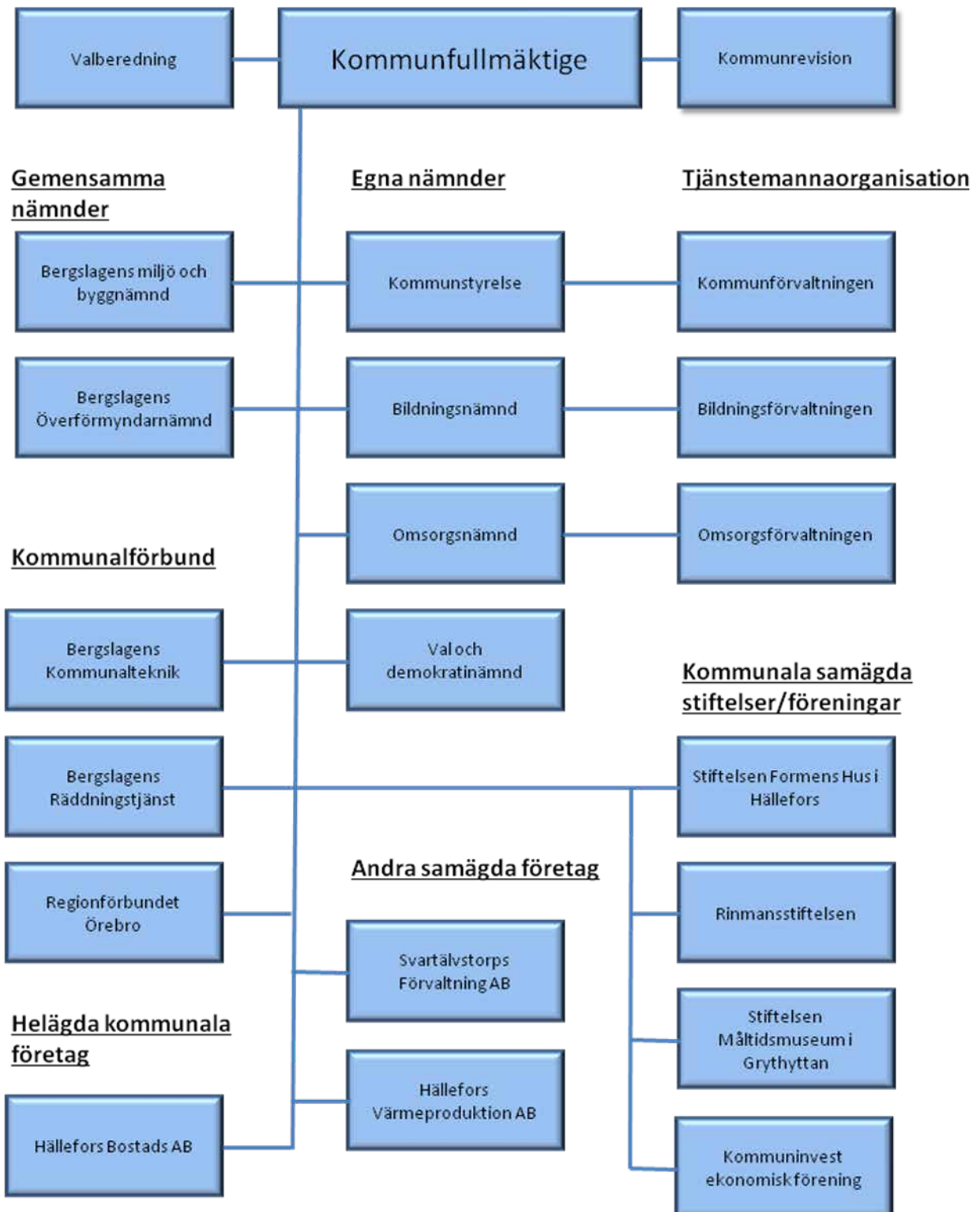
Lönekartläggningen visar inga osakliga löneskillnader på grund av kön. Det lönestrategiska arbetet pågår med att öka lönespridningen utifrån lönepolitiska beslut. Lönespridningen baseras dels på skillnader i arbetets svårighetsgrad dels på lönesättande chefers bedömning av prestation och goda resultat. För att stärka chefer i rollen som bärare av lönepolitiken genomfördes under året en utbildning i lönesamtal. Löneskillnad ska finnas mellan yrkesgrupper med krav på högskoleutbildning i förhållande till de yrkeskategorier som inte har det kravet.

Den totala lönesumman för år 2013 uppgick till 182,1 miljoner kronor exklusive arvoden och sociala avgifter. Detta motsvarar en genomsnittlig lönekostnad per årsarbetare på 348 846 kronor. Det innebär att den genomsnittliga lönekostnaden har ökat med 17 029 kronor och motsvarar 5,1 procent.

<i>I november</i>	2012			2013		
	Totalt	Kvinnor	Män	Totalt	Kvinnor	Män
Medianlön	23 025	23 000	24 126	23 514	23 460	24 288

Medianlönen i Hällefors kommun var 1 november 2013 23 514 kronor. Detta är en ökning med 489 kronor och motsvarar en ökning med 2,1 procent jämfört med föregående år. Mellan år 2012 och 2013 ökade männens medianlön med 1,5 procent, medan kvinnornas medianlön ökade med 2,0 procent.

Organisation



Kommunstyrelse

Ordförande: Annalena Jernberg

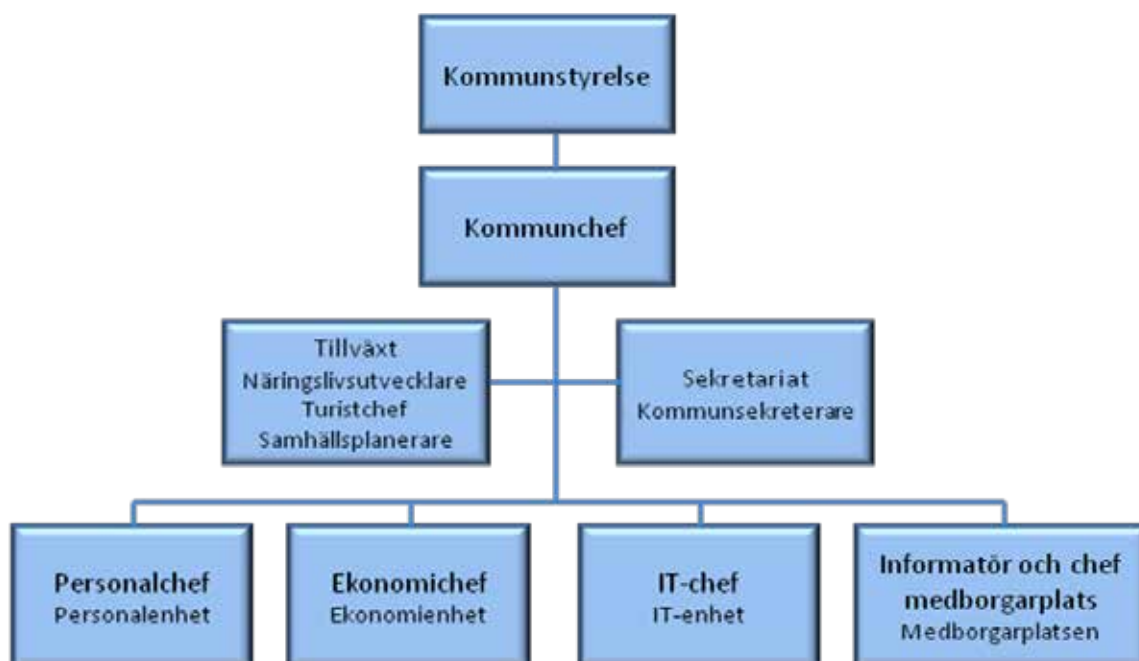
Antal ledamöter: 11

Förvaltningschef: Hans Karlsson

Inledning

Kommunstyrelsen är kommunens verkställande organ och lyder direkt under kommunfullmäktige som är kommunens högsta beslutande organ. Styrelsen har följt nämndernas och de kommunala bolagens verksamheter under året och bevakat utvecklingsområden som haft betydelse för kommunen. Styrelsen har fungerat som beredningsorgan för alla frågor som behandlats i kommunfullmäktige och verkställt uppdrag inom de områden kommunstyrelsen handhar genom sitt reglemente.

Kommunstyrelsens förvaltning, kommunledningskontoret ansvarar för de övergripande strategiska uppdragen inom vissa områden. Kontoret har en servicefunktion för kommunstyrelse, Val- och demokratinämnd, fullmäktige allmänhet och den övriga förvaltningsorganisationen inom områdena nämndsekretariat, personal, ekonomi, IT och tillväxt (näringsliv, turism, infrastruktur). Kommunstyrelsens handhar också specifikt verksamhetsområdena arbetsmarknad, kris- och beredskap, växel/reception, arkiv och information/kommunikation (marknadsföring, broschyrer, webb mm). Dessutom ansvarar kommunförvaltningen för kommunens övergripande finansiering. Inom finansieringen har kontakten med det tekniska kommunalförbundet, räddningstjänstförbundet och den gemensamma bygg- och miljönämnden i norra Örebro län skötts. Den kommunövergripande ledningsgruppen arbetar med samordning och effektivisering av de kommunala verksamheterna utifrån det mandat och de uppdrag som lämnas av kommunstyrelsen. Ledningsgruppen utgörs av förvaltningschefer, enhetschefer på kommunförvaltningen, tillväxtgrupp och kommunsekretariat samt folkhälsosteamets folkhälsostrateg och leds av kommunchef.



Viktiga händelser

- Tidigare samarbetet mellan (S), (V), (C) och (HOB) upplöstes under perioden och en ny fullmäktigemajoritet bestående av (S), (M), (GL) och (KD) har bildats. I samband med ny majoritet har ett nytt kommunalrådsuppdrag på 80 procent inrättats från 1 juli 2013.
- Kommunstyrelserepresentant har varit delaktig i framtagandet av den Lokala utvecklingsplanen (LUP) för Hjulsjö/Bredsjö. Planen har överlämnats officiellt till kommunen under oktober månad 2013 och ska behandlas i kommunstyrelsen.
- Samarbete med regionförbundet i framtagandet av nulägesbeskrivning kommande kompetensbehov inom kommun och näring i Hällefors. Utifrån det är en regional handlingsplan för kompetensförsörjning framtagen där kommunförvaltningen deltagit. Handlingsplanen har gått ut på remiss i länets alla kommuner.
- Samarbete med Länsstyrelsen har pågått under året i framtagandet av regional handlingsplan Digital Agenda för 2014-2020. Dokumentet har gått ut på remiss.
- Från årsskiftet har ett nytt diariesystem, Public 360, implementerats för samtliga nämnder som utgår från ett digitalt ärendeflöde. Public 360 erbjuder möjlighet att knyta hela ärendehantering till ett och samma system, och fler funktioner och användare kommer kontinuerligt att kopplas till detta.
- Finansiella medel har beviljats från Länsstyrelsen och Almi till 7 företag för nystart och/eller expansionsfas.
- Införandet av 2 mobila Rakelenheter är klart och finns nu i bruk vid krissituationer till ansvarig för kris-beredskap och säkerhet och till kommunchef.
- Kommunfullmäktige har tagit beslut att riva Snäckeskolan och Norrgården.
- Nytt serverrum är färdigbyggt och har tagits i drift. Värmeåtervinningen av värmen från serverrummet är på plats och stärker även kris och beredskapsarbetet för krisledningscentralen i huset.
- Bredbandsprojektet i Bredsjö och Saxhyttan – Nygård – Hammarn är uppstartat. Bredsjö har färdigställas under 2013 och övriga kommer att bli klara under år 2014.

Årets resultat

Kommunstyrelsens budget för verksamhetsåret 2013 uppgick till 61,7 miljoner kronor och under år 2013 förbrukades 68,1 miljoner kronor. Det innebär ett underskott med totalt 6,4 miljoner kronor. Den största orsaken till underskottet är den nedskrivning som görs på kommunens fastigheter med 8,0 miljoner kronor. Exkluderas nedskrivningen redovisar kommunstyrelsen ett överskott på 1,6 miljoner kronor. Orsaken är ekonomisk utfallet i samband med likvideringen av helägda kommunala bolaget Grythyttan 56:2 Förvaltnings AB.

	2009	2010	2011	2012	2013
Intäkter	74 378	68 310	55 674	45 526	45 110
Kostnader	133 783	129 099	119 993	103 718	113 161
Nettokostnad	59 405	60 789	64 319	58 192	68 051
Budgetram	54 534	59 783	62 406	66 575	61 673
Resultat	-4 871	-1 006	-1 913	8 383	-6 378

Enligt nuvarande utfall för kommunens pensionskostnader, som bygger på KPA:s prognos för januari 2014, innebär det ett underskott på 6,1 miljoner kronor i förhållande till budgeterat. I utfallet ingår påbörjade rivningen av Snäckeskolan och Norrgården, som kostar 0,6 miljoner kronor som kommer att slutföras under år 2014.

BKT gjorde ett överskott på totalt 0,6 miljoner kronor för åren 2011 och 2012 som redovisas under år 2013. För år 2013 har förvaltningen räknat in ett redovisat överskott på totalt 0,9 miljoner kronor.

Under året har förvaltningen överfört 0,1 miljoner kronor till bildningsnämnden för ökade hyreskostnader för Folketes hus i samband med nya avtalet som upprättades under år 2012.

Total ram för kommunstyrelsens investeringar har varit 20,3 miljoner kronor. Totalt har investeringsbudgeten förbrukats till 69 procent, d v s 14,0 miljoner kronor inklusive BKT:s investeringar som redovisas under Verksamhet inom bolag, gemensam nämnd och kommunalförbund. Orsaken till att budgeten inte förbrukas är att BKT inte genomfört personalombyggnaden på Gyltbo återvinningscentral på 1,2 miljoner kronor utifrån att det under år 2014 kommer att beslutas om en ny avfallslag som kan innebära stora förändringar av kommunernas ansvar. Dels har tidplanen på fastighetsinvesteringen på fd Kronhagsskolan blivit förskjuten.

	2009	2010	2011	2012	2013
Nettoinvesteringar	7 341	18 777	67 749	16 561	14 006

Under året har ett antal investeringar vidtagits på kommunens fastigheter. Det har skett en utbyggnad av entrén till Klockarhagsskolans matsal. Formens Hus fasad och fönster har rustats upp och blir klart under år 2014 och fastighetens tak har fått nytt taktegel. Ny lekutrustning har beställts och satts upp vid Grythyttans skola. Fd Kronhagsskolan har projekterats och påbörjats för ny verksamhet och projektering för ny ventilation i kommunhuset har genomförts.

IT-investeringarna är uppdelade inom 4 långsiktiga områden; IT-infrastruktur, servrar, PC och KNÖL samarbetet (gemensamma system). Detta har gjort att kommunen framgångsrikt har kunnat ha moderna system utan att investera stora engångsbelopp då förvaltningen uppdaterar systemen. Utöver detta sker investeringar i "gemensamma" IT utrustningar.

Kommunen har även detta år haft ett samarbete med MSB (myndigheten för samhällsskydd och beredskap) där kommunen installerar "reservkraft" och MSB stått för 50 procent av kostnaden. I år har etapp 3 utförts med iordningställande av nytt serverrum till en kostnad av 0,7 miljoner kronor. I nya serverrummet har en ny kylanläggning installerats med värmeåtervinning. Det innebär att kommunen tar kylvatten från en bergvärmepump och frikyla från tre borrhål utanför kommunhuset och återvinner värmen till husets värmesystem. Från maj till december har systemet levererat 47 000 kWh. Detta blir uppskattat cirka 120 000 kWh på årsbasis. Detta innebär en minskning med fjärrvärmens i motsvarande effekt.

Fiberkablar har dragits om för att klara rivningen av Snäckesskolan. Licensinventering och komplettering har skett mot Microsoft. PC beståndet har moderniserats med cirka 30 nya PC och VDI har tagits i drift.

Framtidsperspektiv

I samband med att en ny politisk majoritet formades under 2013, lyftes frågan om en ny politisk organisation. Ett arbete initierades med målsättningen att en ny nämndorganisation skulle verkställas vid nyåret 2014, men processen har inte slutförts. Ambitionen är att en ny organisation ska vara färdig i samband med kommunalvalet i september 2014.

En ny politisk organisation, där en av tankarna är att lägga all drift under Kommunstyrelsen, innebär också att förvaltningsorganisationen behöver ses över. Med anledning av det har kommunchefen i slutet av 2013 initierat en grundläggande genomlysning av kommunförvaltningens organisation. I detta arbete har också förvaltningscheferna för bildnings- och omsorgsförvaltningarna bjudits in. Enligt plan ska resultat av genomlysningen presenteras i början av februari och eventuella åtgärder genomföras med början under våren.

Nuvarande tillförordnade kommunchef har ett förordnande om 50 procent fram till och med 7 april 2014 som har ett särskilt uppdrag i att rekrytera en kommunchef till kommunen. Rekryteringen kommer att genomföras under 2014.

2014 är ett så kallat supervalår, där såväl EU-val som riksdags- landstings- och kommunalval kommer att genomföras. Lokal valmyndighet är Val- och demokratinämnden, som alltså ansvarar för att valet i Hällefors kommun genomförs på ett korrekt och rättssäkert sätt. Kommunförvaltningen bistår med en valhandläggare omfattande 50 procent som finansieras av Val- och demokratinämnden, samt med kommunsekreterare som kommer att vara ansvarig tjänsteman vid valens genomförande.

Örebro läns Digitala Agenda kommer att kräva mer utveckling av digitala självtjänster för medborgarna. Bredbandsutbyggnaden i kommunen kommer att vara ett fortsatt viktigt utvecklingsprojekt i samarbete med Länsstyrelsen. Ytterligare 10 projekt är idag i planeringsstadiet.

Under 2014 kommer arbetet med att ta fram en önskad samhällsbild av Hällefors i form av en lokal översiktsplan att fortgå. I arbetet kommer samhällets olika intressegrupper, föreningsliv mm att tas tillvara och bjudas in till workshops och tankesmedjor tillsammans med politiker och kommunala tjänstemän. Hur skapas ett hållbart Hällefors som också på sikt, uppfyller medborgarnas behov, erbjuder en trygg och hälsofrämjande miljö att vara och verka i och gjuter tillväxt i näringen?

Ett fortsatt arbete med näringsliv/turism och medborgarservice är prioriterat. Områdena ska befrämja, underlätta och driva på samverkan mellan näringar, ideell sektor och kommun.

Det kommande rekryteringsbehovet inom kommunen (i anslutning till de stora pensionsavgångarna) kommer att vara ett viktigt område för alla förvaltningar att planera kommande år. En kompetens- och försörjningsplattform ska tas fram. Inom kommunförvaltningen är det få tjänster som har låg utbildningsnivå och med tanke på det geografiska läget och den kollektivtrafik som erbjuds, kommer kompetensplaneringen vara av avgörande betydelse.

Kommunens lokalresursplan tillsammans med upprättade underhållsplaner kommer att vara två viktiga delar i kommunens hantering av de kommunala fastigheterna. Kommunens situation med tomhyror ska därmed kunna minskas till förmån för resurser till driften. Samverkan mellan Statens bostadsomvandling (SBO), det kommunala bostadsbolaget (Hällefors Bostads AB) och kommunen kommer att fortgå.

För att den kommunala organisationen ska kunna arbeta på ett så kostnadseffektivt sätt som möjligt tas ett gemensamt beslutsstödssystem och ett gemensamt resursfördelningssystem fram de närmaste åren. Systemen ska användas för att befrämja likvärdig och effektiv resursfördelning utifrån nyckeltal och kvalitetsmått till såväl de egna nämnderna som bolag, förbund och gemensamma nämnder. Hela den kommunala organisationen ska använda sig av samma strukturer och verktyg för att kunna bygga in ett back up system och förenkla många administrativa rutiner. Kommunförvaltningen befinner sig här i ett långsiktigt arbete. Idag har varje förvaltning fortfarande i för hög utsträckning sina egna verktyg och hamnar i stora personberoenden inom vissa funktioner. Synergieffekter med kompetensförstärkningar och samarbete uteblir och kommunens organisation förbrukar fortfarande troligtvis mer resurser än nödvändigt. Här krävs att alla bidrar.

Bildningsnämnd

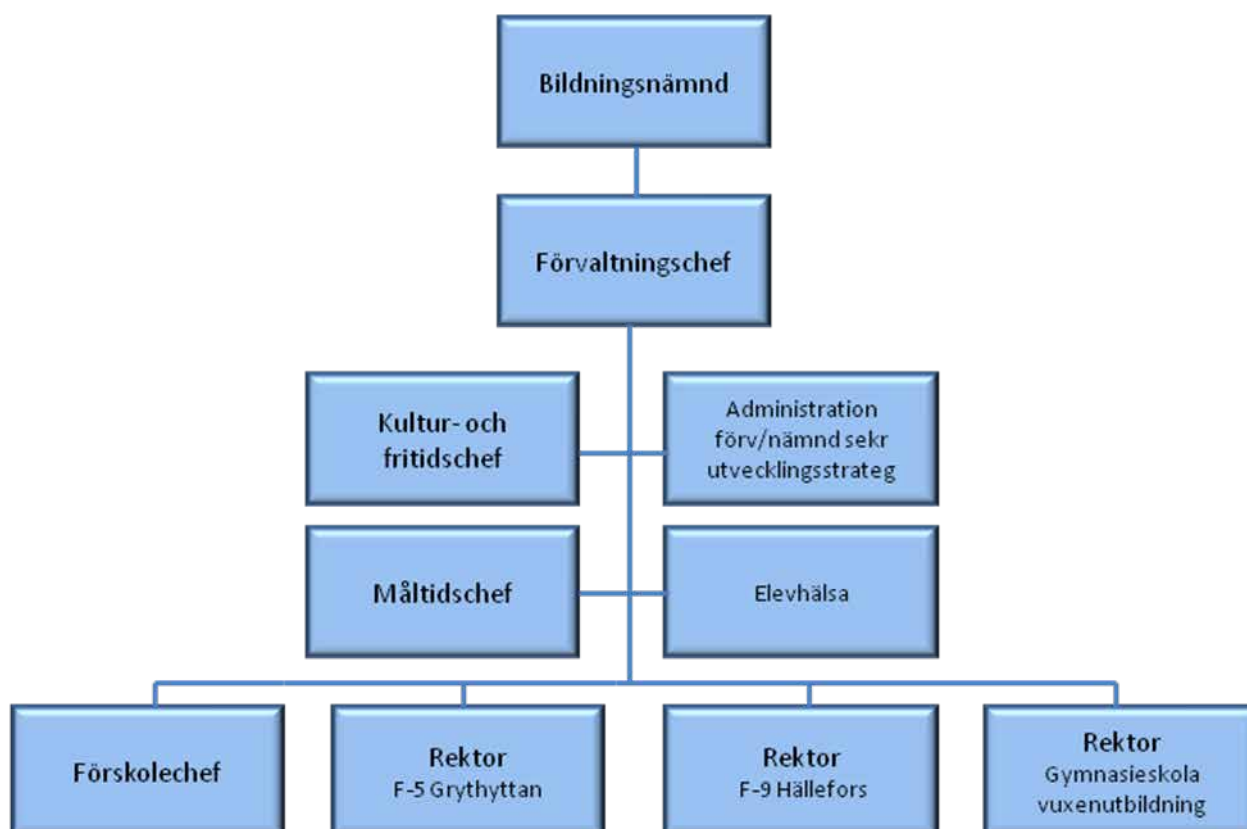
Ordförande: Allan Myrtenkvist
Antal ledamöter: 7
Förvaltningschef: Tina Lanefjord

Inledning

Bildningsnämndens verksamhetsområde omfattar kommunens förskoleverksamhet och skolbarnsomsorg, utbildnings-, samt kultur- och fritidsverksamhet och måltidsverksamhet. I uppdraget ingår att i samråd med brukarna utveckla verksamheten.

Bildningsnämndens förvaltning leds av förvaltningschef. Centrala administrationen består av förvaltningschef, utvecklingsstrateg samt nämnd- och förvaltningssekreterare. Inom förvaltningen finns en förskolechef, tre rektorer, en kultur- och fritidschef och en måltidschef, som bildar förvaltningens ledningsgrupp.

Förvaltningen har ansvar för fem förskolor; Lärkan, Bananen, Masken, Smultronstället (Ur och skur) och Grythyttan förskola. Det finns två grundskolor; i Hällefors tätort, Klockarhagsskolan (F-9) och i Grythyttans tätort, Grythyttans skola (F-5). Rektorn för Grythyttans skola ansvarar för elevhälsan. Förvaltningen har också en kulturskola, som kultur- och fritidschefen ansvarar för, en gymnasieskola med tre yrkesinriktade program varav två med riksrekrytering, två högskoleförberedande program, introduktionsprogram samt vuxenutbildning. Inom vuxenutbildningen ryms grundläggande vuxenutbildning, gymnasial vuxenutbildning, svenska för invandrare och särskild utbildning för vuxna. Dessutom ansvarar förvaltningen för ungdomar som väljer att studera vid gymnasieskolor i annan kommun. Förvaltningen har även ansvar för måltidsverksamheten inom kommunen



Viktiga händelser

- Totalt har personalreduceringar gjorts med 8,17 tjänster under våren 2013 inom bildningsförvaltningen.
- Omförhandlat hyror i Sörgården med Bostadsbolaget som är anpassade till bildningsnämndens verksamhet. Nämnden har dessutom beslutat att projektera en ny förskola i Sörgården för att ytterligare anpassa till förskolan behov.
- Tre karriärlärartjänster har tillsatts genom statsbidrag
- Gymnasieskolan har skrivit avtal om samarbete med andra gymnasieskolor i regionen, GYSAM 13, avtalet gäller från och med höstterminen år 2014.
- Omvårdnadsutbildning genom yrkesvyx och omvårdnadslyftet (samverkan omsorgsförvaltningen) Utbildningen ges genom statsbidrag
- Samarbetsavtal mellan arbetsförmedlingen och vuxenutbildningen gällande Sfi har tecknats.
- Alla kök inom den kommunala organisationen gick över till måltidsverksamheten vid årsskiftet. Det innebar att tre kök som tillhörde omsorgen och två kök som tillhörde förskolan samt centralköket med Grythyttans kök nu ingår i måltidsverksamheten med en måltidschef som verksamhetsansvarig.
- Måltidspolicyn blev klar och antagen av bildningsnämnden
- Måltidsverksamheten i Norra länsdelen har påbörjat ett arbete kring samordning av transporter. Vidare har ett arbete påbörjats med att införa en högre andel ekologisk, närproducerad och klimatsmart mat i kommunerna.
- SKL genomförde en verksamhetsanalys på uppdrag av nämnden under hösten 2013

Årets resultat

Bildningsnämndens resultat för år 2013 visar ett underskott på 4,3 miljoner kronor. Den största orsaken är den obalans som verksamheten hade vid årets ingång som uppgår till 7,3 miljoner kronor. Minskningen beror främst på att de personalreduceringar som gjordes under våren 2013 gav effekt under innevarande år samt att omförhandling av hyresavtalen med bostadsbolaget gav effekt. Vidare har kostnaderna för interkommunal ersättning minskat, och återhållsamhet i verksamheterna har resulterat i en bättre prognos.

	2009	2010	2011	2012	2013
Intäkter	18 518	21 526	24 454	26 483	32 097
Kostnader	156 974	150 011	160 375	168 261	172 762
därav personal	86 422	83 718	86 382	87 199	86 739
Nettokostnad	138 456	128 485	135 921	141 778	140 665
Budgetram	141 340	132 583	133 914	135 318	136 397
Resultat	2 884	4 098	-2 007	-6 460	-4 268

Arbetet med anpassning av verksamheten till den av nämnden tilldelade ramen har pågått under hela året, vilket syns när det gäller personalkostnaderna som något lägre än året innan trots löneökningar.

Under året har nämnden haft jämförelsestörande kostnader på totalt 0,6 miljoner kronor. Dessa kostnader avser avgångsvederlag och AGF-KL. Arbetet med anpassning av verksamheten till den av nämnden tilldelade ramen har pågått under hela året.

Förskoleverksamheten har minskat underskottet genom att samordna verksamhetens personalresurser samt förskolans material. Verksamheten har utökat personalbemanningen eftersom fler barn är i behov av särskilt stöd. Hyreskostnaderna i Grythyttan har varit kostsamma på grund av att ytorna är för stora då lokalerna är inte anpassade för förskoleverksamhet.

Inom grundskolan har reducering av psykologtjänst genomförts med 25 procent som inte varit tillsatt under hela året. Medel var inte budgeterat för interkommunala avgifter till annan kommun samt för fristående fritidsverksamhet. Verksamheten har reducerats med tjänster under våren till en möjlig nivå. Ökade kostnader har tillkommit för elever i behov av särskilt stöd. Intäkterna från migrationsverket har minskat genom färre elever.

Kostnaderna för skolskjutsar har ökat under våren genom att den samlade skoldagen togs bort. Inför läsåret 2013/2014 återfördes den samlade skoldagen vilket har lett till lägre kostnad för skolskjutsar från och med hösten år 2014.

Inom gymnasieskolan har de interkommunala avgifterna minskat i förhållande till budgeterat på grund av färre elever och att fler elever har valt kommunens gymnasieskola. Vidare har personalreduceringarna gjorts, vilket gav effekt tidigare än beräknat.

Kulturskolans preliminära utfall för år 2013 blir ett överskott motsvarande 561,7 tkr. Kulturskolan har haft vakanta tjänster under året och inte genomfört den verksamhet som var planerad. Kulturskolan har reducerat tjänster under våren 2013.

Nya nationella krav från arbetsmiljöverket gällande bowlingbanorna har lett till ökade kostnader. Bowlingbanorna har byggts om för att uppfylla de krav som idag ställs på verksamheten. Fritids- och motionsanläggningarna redovisar ett överskott och beror främst på att alla föreningar inte skrivit på de avtal som budgeterats.

Inom måltidsverksamheten har tjänsten reducerats under året och intäkterna har ökat genom övertagande av tillagning av lunchmatlådor till brukare i hemtjänsten inom omsorgsförvaltningen från och med 1 oktober 2013.

Total ram för bildningsnämndens investeringar för verksamhetsåret 2013 har varit 350 tkr. Totalt har investeringsbudgeten förbrukats till 78 procent. Centralköket har investerat i ny utrustning för hantering av matlådor och Pihlskolan har investerat i utrustning till utbildningsköket. Förskolans har investerat i nya digitala verktyget "Nuddis" som har införts på alla förskolor. Grundskolan har investerat i dataenheter för eleverna och nya möbler till klassrummen i Grythyttans skola.

	2009	2010	2011	2012	2013
Nettoinvesteringar	452	181	2 584	2 249	274

Framtidsperspektiv

Några större lagförändringar inom bildningsförvaltningens område är inte väntat det kommande året. Resultatet av den verksamhetsanalys som genomfördes av Sveriges kommuner och landsting på uppdrag av bildningsnämnden är utgångspunkt för fortsatt framtida arbete.

Från förskola till vuxenutbildning har det de senaste åren kommit nya lagar, förordningar och läroplaner. Dessa har och håller verksamheterna på att implementera. Fokus vid fortbildning och kompetensutveckling har varit ny skollag, nya läroplaner och ämnesplaner. De kommande åren ska det arbetas fram bra rutiner för att möta de nya förändringarna och säkerställa kvaliteten, genom utbildning i ämnes- arbetslag, nätverk och omvärldsbevakning.

Klockarhagsskolans gruppstorlekar har ökat genom de personalreduceringar som gjorts. De flesta grupper är mellan 22-28 elever med undantag för naturorienterade ämnen och slöjd där det är 16-18 elever. Tillkommer det nya elever finns det inte utrymme i salarna och det finns ingen möjlighet för lärarna att utöka undervisningstiden då den är väl disponerad. För att nå måluppfyllelsen bemannas det med resurslärare på vissa lektioner, samt används elevens val vid behov, bland annat i matematik. Grundskolans timplan i matematik har utökats från 900 timmar till 1020 och utökningen planeras i de lägre åldrarna. Utökningen får kommunen kompensation i form av statsbidrag.

Arbetet med att säkerställa kvalitet och kostnadseffektivt inom gymnasieskolan och vuxenutbildningen måste fortsätta. Integreringen av vuxenutbildningen i gymnasieskolan är fortsatt viktigt. Ytterligare anpassningar måste göras på grund av minskat elevantal. Nära samverkan mellan grund- och gymnasieskola för att få ännu fler elever från kommunen att välja Pihlskolan är viktigt. Det påbörjade marknadsföringsarbetet kommer att fortsätta både internt och externt.

Planerade förändringar beräknas år 2015 gällande industritekniska programmet. Nuvarande yrkesprogram kommer att läggas ner och programmet kommer att utformas mer tekniskt för att möta branschens behov. Förändringen kommer att leda till en mer teoretisk utbildning och ställa högre krav på eleverna i jämförelse med nuvarande industritekniska programmet. En nationell SFI-utredning har genomförts. Hur den påverkar verksamheten ska utredas.

Lärarlegitimationen styr tydligt upp lärarens behörighet och befogenheter och med ett minskat elevunderlag blir det fler deltider och kombinationstjänster. Verksamheterna ser svårigheter i att rekrytera kompetent personal när tjänsterna blir deltider eller kombinationstjänster.

Måltidsverksamhetens arbete är pågående och arbetet utförs enligt den måltidspolicy som antagits av kommunfullmäktige under 2013. Ett bra underlag för arbetet är den måltidsutredning som behandlades år 2011. Verksamheten kommer att behöva göra stora investeringar i nya maskiner som kylar, frysar och ugnar då flertalet av dessa är 15-20 år och äldre. Förvaltningen har tagit fram en investeringsplan.

Skolbiblioteken är i behov av utveckling genom biblioteksrådet för att uppfylla den nya skollagens krav. Nämnden beslutade under våren 2013 att återta och bedriva biblioteksverksamheten i egen regi. Avtalet med nuvarande entreprenör upphör i september år 2015. Nämnden har beslutat flytta biblioteksfilialen i Grythyttan till kommunens egna lokaler på torget i Grythyttan, vilket påbörjats.

Arbetet med vision Hällevi fortgår som är ett projekt som föreningar i kommunen vill genomföra för att förbättra och utöka utbudet av verksamhetslokaler för idrotten vid Hällevi-idrottsplats i tätorten. Det finns politiskt beslut att kommunen bekostar delar av en förstudie med förutsättningen att regionförbundet i Örebro och visionens föreningar också bekostar förstudien. Tjänstemän från kommunförvaltningen och bildningsförvaltningen kommer att vara ett stöd för föreningarna i deras arbete.

Omsorgsnämnd

Ordförande: Barbro Stein

Antal ledamöter: 7

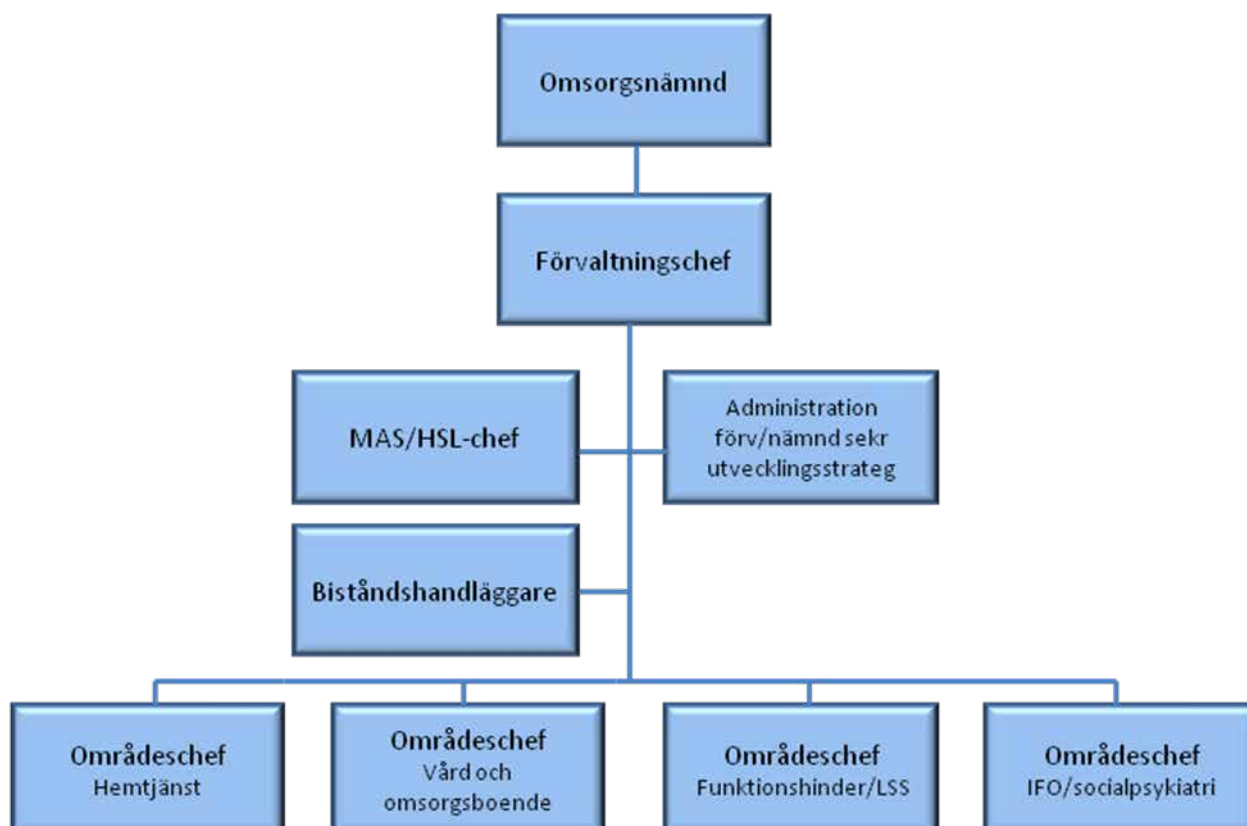
Förvaltningschef: Anna-Karin Bergstén

Inledning

Omsorgsnämndens verksamhetsområde omfattar omsorg för äldre och funktionsnedsatta, färdtjänst, kommunal psykiatri, individ- och familjeomsorg, integration och särskilt riktade insatser i form av flyktingmottagning.

Omsorgsförvaltningen är organiserad med en övergripande central administration som består av förvaltningschef, utvecklingsstrateg, medicinskt ansvarig sjuksköterska (MAS) samt nämnd- och förvaltningssekreterare. Biståndshandläggningen inom socialtjänstlagen (SoL) samt lagen om stöd och service för vissa funktionshinder (LSS) är även organiserad direkt under förvaltningschef. Direkt under den centrala förvaltningen finns fyra områden individ och familjeomsorg (IFO), LSS, äldreomsorg vård och omsorgsboende samt hemtjänst.

Inom verksamheten IFO ingår ekonomiskt bistånd, samt verksamhet med barn, ungdom och familjearbetet. I området finns även boende för ensamkommande flyktingbarn, integration samt socialpsykiatri. LSS-verksamheten innefattas av daglig verksamhet, gruppboende, boendestöd samt personlig assistans. Inom äldreomsorgs vård- och omsorgsboende ingår de särskilda boendeformerna som benämns vård- och omsorgsboende. Inom området hemtjänst ingår all hemtjänst och hemsjukvård. Trygghetsboende ingår i ordinärt boende och är organiserat inom hemtjänstens verksamhet.



Viktiga händelser

- I juni 2013 beslutades att inte ge omsorgsnämnden ansvarsfrihet utifrån resultatet år 2012. På försommaren upplöstes tidigare samverkan mellan S, V, C och HOB och en ny politisk majoritet bestående av S, M, GL och KD har bildats. En ny nämnd och ordförande tillträdde den 11 juni 2013.
- SKL:s analysgrupp genomförde analys av förvaltningens verksamheter under året. Resultatet visar på att inga verksamheter har överkostnader, samt att nämndens arbete är på rätt väg. Det innebär en utveckling av statistik, jämförelsekostnader samt kvalitets/utvecklingsarbete.
- Förvaltningen har upphandlat och påbörjat arbetet med ett nytt verksamhetssystem för SoL, LSS och HSL kallat VIVA. Systemet kommer att ge stora möjligheter att få fram goda statistikunderlag.
- Förvaltningen har börjat arbete med Kostnad per brukare (KPB) ett system som ger stora möjligheter till djup analys. Det innebär att verksamheterna kan arbeta med verksamhetsmått och kostnadsjämförelser av verksamhet samt även på brukarnivå.
- Analys och översyn av ledningsorganisationen har genomförts utifrån att nuvarande organisation är avsaknad av nära ledarskap som tydligt framkommit av revisionen, socialstyrelsen och via medarbetarsamtal med företagshälsovården. Det innebär att under 2014 ändras organisationen från fyra områden till tre områden; IFO, Äldreomsorg samt Funktionsstöd. Varje område med områdeschef med enhetschefer under för det nära ledarskapet.
- Förvaltningens kvalitetsledningssystem är under uppbyggnad. Ledningsgruppen är styrgrupp för arbetet och ett kvalitetsråd har bildats med medarbetare från alla verksamheter. Under hösten 2013 har värdegrundsledare utbildats och en värdegrund kommer att arbetas fram som sedan ska implementeras i hela verksamheten.
- Ett vårdtyngdsmätningssystem för äldreomsorg samt funktionsstöd som är webbaserat, kallat Behov och Resurs, har införts. Det är ett program som jämför vårdtyngd mot personalresurser på enheterna. Detta underlättar framtida arbete med att ha rätt bemanning utifrån vårdtyngden.
- Nattbemanningen på vård och omsorgsboende Fyrklövern har utökats successivt under året och är nu fullt utökad enligt fastställd handlingsplan och socialstyrelsens krav.
- Översyn av ärenden med biståndsbeslut om särskilt boende, som i dag bor på Trygghetsboende, har resulterat i att alla med beslut avsågs sig beslutet och tackat ja till trygghetsboende med insats hemtjänst.
- Samarbete med bildningsförvaltningen för ökade möjligheter till omvårdnadslyftet har inneburit möjlighet för redan anställda samt för arbetssökande att utbilda sig inom omvårdnad.

Årets resultat

Omsorgsnämndens resultat för år 2013 visar ett underskott på 6,2 miljoner kronor, där äldreomsorgen står för den största delen. Resultatet fördelas främst inom områdena äldreomsorg (5,7 miljoner kronor) och IFO (1,1 miljoner kronor). Under året har nämnden haft jämförelsestörande kostnader på totalt 0,7 miljoner kronor. Dessa kostnader avser 0,3 miljoner kronor för tomhyror vid Gillersgården och beslutade avgångsvederlag på 0,3 miljoner kronor.

	2009	2010	2011	2012	2013
Intäkter	36 984	37 262	46 419	48 197	46 990
Kostnader	179 899	180 383	192 603	196 387	197 909
därav personal	137 703	136 602	142 714	142 738	148 042
Nettokostnad	142 915	143 121	146 184	148 190	150 919
Budgetram	149 643	135 839	135 795	128 222	144 763
Resultat	6 728	-7 282	-10 389	-19 968	-6 156

Förvaltningen har under året genomgått en analys som visar att verksamheten inte har några överkostnader utan snarare att verksamheten inte har den budget de olika verksamheterna har behov av. KPB visar samma bild som analysgruppen redovisar. Här har analysen även tydligt visat på att LSS verksamheten har för liten budget. Det påverkar i sin tur intäkterna inför år 2014 i utjämningsystemet för LSS, där kommunen får betala tillbaks till systemet.

Inför år 2013 beslutade nämnden om genomförande av Handlingsplan 2 som innebar minskade antal vård- och omsorgsboendeplatser, minskad bemanning för sjuksköterskor, minskad bemanning inom hemtjänst samt minskade kostnader för försörjningsstöd samt minskade kostnader per placerade barn och ungdomar. Analysen har visat att försörjningsstödet inte har överkostnader och därmed har det inte varit möjligt att uppnå det sparkrav som är lagt på området under 2013.

Äldreomsorgens stora utmaning är det stora omställningsarbete som påbörjades under 2013. Här kan förvaltningen se att minskningen av antalet sjuksköterskor har gått bättre än förväntat. Minskningen av vård- och omsorgsboendeplatser kommer kräva längre tid, samt att resurserna inom hemtjänst inte är möjliga att minska p g a att bemanningen inom hemtjänsten varit högre än budgeterat. Kraven från Socialstyrelsen gällande nattbemanningen har även påverkat utfallet för vård och omsorgsboendena.

LSS/funktionsstöd visar ett litet underskott beroende på att bemanningen nattetid behövs ökas. Detta på grund av att de individuella behoven tidigare inte kunnat tillgodosetts på gruppboendena och att skydds- och begränsningsåtgärder har använts i för hög grad.

Arbetet med anpassning av verksamheten till den av nämnden tilldelade ramen har pågått under hela året. Det framgår tydligt att personalkostnaderna ökat från föregående år och beror på att nattbemanningen utökats inom vård och omsorgsboenden till gällande lagstiftning och den årliga löneöversynen. Behovet av omsorg inom hemtjänst har under senare delen av året även påverkat personalkostnaderna.

Total ram för omsorgsnämndens investeringar för verksamhetsåret 2013 har varit 1,0 miljoner kronor. Totalt har investeringsbudgeten förbrukats till 92 procent. Orsaken till att investeringsbudgeten redovisar ett litet överskott är att inköp av planeringssystem inte är färdigupphandlat och att mobiltelefoner som ska användas till planeringssystemet inte köpts in i avvaktan på upphandlingen. De investeringar som gjorts avser inventarier för stab och funktionsstöd och omvårdnadshjälpmedel och sängar som syftar till att öka arbetsmiljösäkerheten för vårdtagare och medarbetare.

	2009	2010	2011	2012	2013
Nettoinvesteringar	545	284	199	328	904

Framtidsperspektiv

Förvaltningen har tillsammans med nämnden reviderat måldokumentet för 2013 och antagit nya mål för 2014, samt upprättat ny internkontrollplan. I samband med nya mål har varje områdeschef samt MAS även upprättat verksamhetsplaner för genomförandet av de olika resultatmålen.

Arbetet med att utveckla nyckeltal behöver fortsätta via KPB och via kommunens gemensamma satsning via Rådet för främjande av kommunala analyser (RKA) för att arbeta fram en resursfördelningsmodell för hela kommunen.

Utmaningarna inom verksamheterna kommer att vara integrationsarbetet som måste fördjupas och inta en central del i hela kommunen i alla förvaltningar. Äldreomsorgen står inför den stora utmaningen att möta nya behov och målgrupper, i större utsträckning i det egna hemmet. Området Funktionsstöd kommer i större utsträckning få arbeta fram metoder för att möta varje brukares individuella behov.

Ekonomiskt bistånd och arbetsmarknad behöver utveckla former för att stödja människor, speciellt ungdomar som står långt från arbetsmarknaden till en egen försörjning.

Förvaltningen genomför under 2014 en omorganisation för att förbättra och stärka ledningsorganisationen. Detta för att utveckla ett strategiskt ledarskap samt att möta medarbetarna med ett nära ledarskap. Kvalitetsledningssystemet för verksamheten är i en utvecklingsfas, där förvaltningen erhållit utökad budget för att utveckla ett ledningssystem. Det innebär att hela ledningsorganisationen under 2014 genomgår ett ledarutvecklingsprogram. Ledarskapet genomgår förändringar och förskjuter ledaruppdraget från ett administrativt ledarskap till utveckling och att coacha medarbetare.

År 2015 aviseras om nya direktiv för bemanning på demensboenden. Detta kommer att innebära att det behövs en utökning av bemanningen dagtid. Vård- och omsorgsboende Nya Björkhaga behöver byggas om för att kommunen ska kunna bedriva ett bra vårdboende. I dag är lokalerna inte anpassade för detta boende och bland annat saknas bra hygienutrymmen. Utifrån att kommunen minskar antalet vård och omsorgsboenden kommer det att leda till att nuvarande korttidsplatser försvinner vilket gör att förvaltningen behöver se över möjligheten att utveckla ett mindre antal korttidsplatser i första hand för att avlasta anhöriga och för vård i livets slut. Boendeformen trygghetsboende behöver analyseras och beslutas om vad som ska erbjudas. Ett ökat samarbete mellan sjuksköterskor, arbetsterapeuter är också av yttersta vikt, så att brukarna kan få den bästa vård och omsorg i hemmet.

Under 2014 kommer förvaltningens biståndsbedömare att organisatoriskt övergå till område Individ och familjeomsorg. Detta innebär att kommunen kommer att få ett samlat myndighetskansli för biståndsbedömning oavsett om behoven hos brukarna utgår från LSS, äldreomsorg eller socialtjänst. Målet är att under 2014 kunna möta behovet av en kvalitetssäkrad och effektiv biståndsbedömning. Ett utvecklingsarbete planeras för att skapa ett bra metodstöd och fungerande rutiner för samverkan i biståndsfrågor.

Socialpsykiatri/boendestöd kommer att organisatoriskt övergå till område för LSS/funktionshinder från och med 1 februari 2014. Detta innebär att förvaltningen får en samlad organisation för alla insatser till brukare med funktionshinder eller LSS-beslut som inte utgår från äldreomsorg eller socialtjänst. Detta bedöms höja kvalitén för brukarna då samordningsvinster och tydligare ansvarsområden leder till större möjligheter att motsvara brukarnas behov i verksamheten.

Under inledningen av 2014 kommer arbetet med att ta fram nya riktlinjer för försörjningsstödet i kommunen att prioriteras och ett av 2014:s tydligaste verksamhetsmål är att öka utflödet från försörjningsstödet i kommunen.

Arbetet att möta krav på förändring utifrån ny lagstiftning gällande mottagande av ensamkommande barn och unga kommer att vara i fokus. Det kommer att vara nödvändigt att utvidga nuvarande boende utifrån ny lagstiftning, med två separerade avdelningar. Två avdelningar medför en större personalstat och behov av kompetent personal med den för verksamheten bästa utbildningen.

Val- och Demokratinämnd

Ordförande: Susanne Grundström
Antal ledamöter: 7

Inledning

Nämnden har till uppgift att förrätta allmänna val och folkomröstningar inom kommunen. Val- och demokratinämnden ska också arbeta med demokratifrågor utifrån ett medborgarperspektiv samt främja brukarinflytande inom kommunala verksamheter.

Viktiga händelser

- Nämndens ordförande slutade under våren 2013, vilket resulterade i att nämndens arbete stod stilla under april och maj månad. Från 1 juni tillträdde en ny ordförande.
- Arbetet med införande av e-paneler har kommit igång under sen höst och medborgarplatsen har varit öppen sista lördagen varje månad för att ge medborgarna möjlighet att möta politiker från den styrande majoriteten och lyfta olika aktuella frågor.
- Två medborgardialoger i enkätform har genomförts i samarbete med bildningsnämnden rörande biblioteksverksamheten och med kommunstyrelsen angående framtida användning av Formens hus.
- Under året har utbildning om hur valet går till genomförts med god uppslutning av nämnden.

Årets resultat

Nämndens resultat för år 2013 är ett överskott på 74 kr. De resurser som tagits i anspråk för verksamheten har i första hand varit immateriella kostnader för politisk verksamhet samt administrativa delen. Precis som föregående verksamhetsår förbrukar nämnden mindre ekonomiska medel än budgeterat, vilket betyder att nämnden bedriver för lite aktiviteter. En annan bidragande orsak kan vara färre närvarande ledamöter samt bortfall vid besök på konferens.

	2009	2010	2011	2012	2013
Intäkter	-	-	-	-	-
Kostnader	-	-	211	193	185
Nettokostnad	-	-	211	193	185
Budgetram	-	-	259	259	259
Resultat	-	-	48	66	74

Framtidsperspektiv

Val- och demokratinämndens arbete med att utveckla och stärka medborgardialogen både digitalt och fysiskt får fortsatt uppmärksamhet under kommande verksamhetsår. Ett konkretiserat målarbete stärker upp nämndens arbete.

Deltagande i nätverk och utbildning fortsätter att vara en central del av nämndens arbete med att implementera medborgardialogen som verktyg i den ordinarie styrprocessen.

2014 är ett "supervalår" med såväl europaval i slutet av maj, som riksdags -landstings - och kommunalval i september. Lokal valmyndighet är Val- och demokratinämnden som ansvarar för valets genomförande. Under 2014 kommer kommunförvaltningen bistå med en 50 procent tjänst som valhandläggare.

Europavalet i maj erbjuder en möjlighet att trimma in organisationen inför höstens val. Många kommuner kommer att erbjuda bonusar eller högre arvoden för valarbetare som tjänstgör vid båda valtillfällena. Nämnden i Hällefors har ännu inte tagit ställning till detta.

Rekryteringen av valarbetare till vallokaler, rösträkning med mera har inletts i samband med Hällefors marknad 2013, alltså exakt ett år innan valet. Sedan tidigare är känt att valarbetarnas medelålder är relativt hög och att ett antal vallokalsordförande har aviserat sin avgång.

Förtidsröstningen är något som har ökat under de senaste valen och såväl valmyndigheten som fristående statsvetare spår att denna ökning fortsätter 2014. Detta ställer krav på kommunens beredskap att hantera förtidsrösterna och att erbjuda relevanta vallokaler. I Hällefors är det troligast att Medborgarplatsen kommer utgöra den primära lokalen för förtidsröstning. Den butik i Grythyttan som utgjort lokal för förtidsröstning har nytt ägarskap, och där kommer nämnden att etablera kontakt. I övrigt har nämnden betonat tillgängligheten vilket signalerar att möjligheter till förtidsröstning kommer erbjudas även på andra orter.

Kommunrevision

Ordförande: Sune Ekman

Antal revisorer: 5

Inledning

Revisorernas grundläggande uppdrag är att ge underlag för kommunfullmäktiges årliga beslut i ansvarsfrågan. Granskningsinsatserna under ett revisionsår ska också bidra till att utveckla och effektivisera verksamheten.

Årets resultat

Revisionen redovisar ett överskott på 4 tkr vid jämförelse med budgetram.

	2009	2010	2011	2012	2013
Intäkter		0	0	0	0
Kostnader		562	570	556	571
Nettokostnad		562	570	556	571
Budgetram		575	575	575	575
Resultat		13	5	19	4

Viktiga händelser

- Granskningen av kommunens årsredovisning för år 2012 inklusive koncernbokslutet har genomförts.
- Revisorerna har genomfört den årliga övergripande granskningen av all verksamhet. Utifrån de kunskaper som den gett har revisorerna utarbetat en revisionsplan för fördjupande granskningar utifrån analys av väsentlighet och risk.
- Fyra nya fördjupningsprojekt har beslutats. Tre av dessa har redovisats under år 2013 och gäller kommunens näringslivsverksamhet, styrning och ledning av Bildningsnämnden och slutligen Kommunrådets arbetsfördelning. Det fjärde granskningsprojektet Kommunstyrelsens uppsiktsplikt över kommunens bolag är färdig och kommer att redovisas under år 2014.

Framtidsperspektiv

I centrum för revisorernas arbete står att kommunen skall leva upp till kommunallagens krav på god ekonomisk hushållning.

Av de årliga övergripande granskningarna framgår att det finns en rad områden där oklarheter om effektivitet och måluppfyllelse råder. Det är revisorernas ambition att efterhand kunna minska den f.n. ökande del av revisionsplanen som inte genomförts.

Vid åtskilliga tillfällen har revisorerna påtalat att verksamhetsmålen varit ofullständiga och otydliga. Detta försvårar givetvis en korrekt bedömning av måluppfyllelsen. För mandatperioden 2011-2014 har nu kommunfullmäktige fastställt ett antal inriktningsmål, som bör kunna betyda en kvalitativt bättre revision även om målens mätbarhet ännu är ofullständig.

Resultaträkning (belopp i tkr)

	Koncern 2012	Koncern 2013	Kommun 2012	Kommun 2013
Verksamhetens intäkter, not 1)	133 914	138 011	81 415	85 953
Verksamhetens kostnader, not 2)	-438 249	-453 125	-410 927	-425 078
Jämförelsestörande poster, not 3)	-4 898	-7 868	-674	-1 754
Avskrivningar, not 4)	-22 562	-23 341	-11 209	-11 999
<i>Verksamhetens nettokostnader</i>	-331 795	-346 323	-341 395	-352 878
Skatteintäkter, not 5)	258 587	259 947	258 587	259 947
Generella statsbidrag, not 6)	103 927	100 378	103 927	100 378
Finansiella intäkter, not 7)	932	845	712	712
Finansiella kostnader, not 8)	-14 662	-14 098	-6 724	-7 353
Skatt på årets resultat	-1 212	-1 426	-	-
<i>Resultat före extraordinära poster</i>	15 777	-677	15 107	806
<i>Årets resultat, not 9)</i>	15 777	-677	15 107	806

Kassaflödesanalys (belopp i tkr)

	Koncern 2012	Koncern 2013	Kommun 2012	Kommun 2013
Den löpande verksamheten				
Resultat efter finansiella poster	16 990	749	15 107	806
Just för av- och nedskrivningar, not 10)	25 504	37 464	11 809	20 008
Just för övr poster som inte ingår i kassaflödet, not 11)	1 548	7 013	2 473	8 819
<i>Kassaflöde före förändring av rörelsekapital</i>	<i>44 042</i>	<i>45 226</i>	<i>29 389</i>	<i>29 633</i>
Kassaflöde från förändringar i rörelsekapital				
Ökn/minskn av rörelsefordringar	18 933	3 757	17 533	3 884
Ökn/minskn av rörelseskulder	-3 420	-11 110	-6 763	-9 056
<i>Kassaflöde från den löpande verksamheten</i>	<i>59 555</i>	<i>37 873</i>	<i>40 159</i>	<i>24 461</i>
Investeringsverksamheten				
Förvärv av materiella anl tillgångar, not 12)	-19 445	-15 184	-19 138	-15 184
Försäljning av materiella anl tillgångar	-	-	-	-
Investeringar i finansiella tillgångar	-	-	-	-
Minskning av finansiella tillgångar, not 13)	340	139	338	150
<i>Kassaflöde från investerings- verksamheten</i>	<i>-19 105</i>	<i>-15 045</i>	<i>-18 800</i>	<i>-15 034</i>
Finansieringsverksamheten				
Upptagna skulder	204	6 924	204	6 924
Amortering av skulder	-9 750	-33 950	-	-19 900
Ökn/minskn av långfr fordringar	-	10	-	10
<i>Kassaflöde från finansierings- verksamheten</i>	<i>-9 546</i>	<i>-27 016</i>	<i>204</i>	<i>-12 966</i>
Årets kassaflöde	30 904	-4 188	21 563	-3 539
Likvida medel vid årets början	26 305	56 640	13 501	35 064
Likvida medel vid årets slut	57 209	52 452	35 064	31 525

Balansräkning (belopp i tkr)

	Koncern 2012	Koncern 2013	Kommun 2012	Kommun 2013
Tillgångar				
Anläggningstillgångar				
<i>Materiella anläggningstillgångar</i>				
Mark, byggnad och tekn anläggningar , not 14)	439 752	418 908	219 264	215 519
Maskiner och inventarier, not 15)	14 893	14 512	9 555	9 529
Pågående investeringsprojekt, not 16)	3 700	2 647	3 700	2 647
Konst	6 903	6 903	-	-
<i>Finansiella anläggningstillgångar</i>				
Värdepapper, andelar, bostadsrätter, not 17)	907	857	16 332	16 182
Långfristiga fordringar, not 18)	13 632	13 633	13 560	13 550
Summa anläggningstillgångar	479 787	457 460	262 411	257 427
Bidrag till statlig infrastruktur, not 19)	2 700	2 565	2 700	2 565
Omsättningstillgångar				
Kortfristiga fordringar, not 20)	36 052	31 173	34 504	30 620
Kassa, bank, postgiro, not 21)	57 209	52 452	35 064	31 525
Summa omsättningstillgångar	93 261	83 625	69 568	62 145
Balansposter, enligt lag redovisning av bostadslån	-	-	-	-
Summa tillgångar	575 748	543 650	334 679	322 137
Eget kapital, avsättningar och skulder				
Eget kapital, not 23)	86 758	90 725	82 949	83 755
därav periodens resultat	15 777	-677	15 107	806
därav resultatutjämningsreserv	-	-	-	-
Avsättningar				
Avsättningar till pensioner, not 24)	24 768	33 764	24 768	33 764
Avsättning Citybanan, not 25)	3 109	2 797	3 109	2 797
Övriga avsättningar	573	99	-	-
Summa avsättningar	28 450	36 660	27 877	36 561
Skulder				
Långfristiga skulder, not 26)	356 955	321 379	146 969	133 993
Kortfristiga skulder, not 27)	103 585	94 886	76 884	67 828
Summa skulder	460 540	416 265	223 853	201 821
Summa eget kapital, avsättningar och skulder	575 748	543 650	334 679	322 137
Ställda säkerheter och borgensförbindelser				
Anvarsförbindelser, not 24)	204 009	214 614	204 009	214 614
Borgensåtaganden, not 28)	6 281	6 261	222 367	208 347

Nothänvisningar (belopp i tkr)

RESULTATRÄKNING

	Koncern 2012	Koncern 2013	Kommun 2012	Kommun 2013
Not 1 Verksamhetens intäkter				
Taxor och avgifter	12 231	12 669	12 427	12 850
Hyror och arrenden	53 437	52 389	2 251	1 467
Statliga driftbidrag	23 943	29 001	23 943	29 001
EU-bidrag	-	-	-	-
Försäljning verksamhet	8 111	6 375	7 864	6 248
Övriga intäkter	36 192	37 577	34 930	36 387
Summa	133 914	138 011	81 415	85 953

Not 2 Verksamhetens kostnader

Löner, soc avg, ersättningar	245 103	251 852	240 817	247 315
Övriga kostnader anställda	19 412	25 619	19 419	25 619
Försörjningsstöd	7 175	7 163	7 175	7 163
Entrep, köp av verksamhet	94 514	90 617	77 502	77 536
Konsulttjänster	2 589	2 914	2 589	2 914
Tele, ADB, porto	2 104	2 042	2 104	2 042
Bränsle, energi, vatten	22 099	20 488	8 371	7 313
Övriga kostnader	45 253	52 430	52 950	55 176
Summa	438 249	453 125	410 927	425 078

Not 3 Jämförelsestörande poster

Återbetalning av AFA Försäkrings- premier för AGS-KL & AVBF-KL	7 514	7 513	7 514	7 513
Ersättning för nedskrivning	600	-	600	-
<i>Summa intäkter</i>	<i>8 114</i>	<i>7 513</i>	<i>8 114</i>	<i>7 513</i>
Avgångsvederlag	3 120	742	1 238	742
AGF-KL	191	131	191	131
ÖK-SAP	-	-	-	-
Hyror i samband m avveckling	-	385	-	385
Sanktionsavgifter	2 311	-	2 311	-
Återbet klausul hyresavtal	4 448	-	4 448	-
Nedskrivning	2 942	14 123	600	8 009
<i>Summa kostnader</i>	<i>13 012</i>	<i>15 381</i>	<i>8 788</i>	<i>9 267</i>
Summa	4 898	7 868	674	1 754

Not 4 Avskrivningar

Allmän markreserv	1	1	1	1
Verksamhetsfastigheter	3 887	4 106	3 887	4 106
Fast för affärsverksamhet	6 674	6 805	3 148	3 279
Publika fastigheter	1 871	1 949	1 871	1 949
Fast för annan verksamhet	22	21	22	21
Övriga fastigheter	7 506	7 506	46	46
Exploateringsfastigheter	96	96	96	96
Inventarier	2 466	2 823	2 099	2 467
Övriga maskiner och inventarier	39	34	39	34
Summa	22 562	23 341	11 209	11 999

	Koncern 2012	Koncern 2013	Kommun 2012	Kommun 2013
Not 5 Skatteintäkter				
Kommunalskatt	255 310	261 476	255 310	261 476
Slutavräkning 11 / 12	51	172	51	172
Slutavräkning 12 prog / 13 prog	3 226	-1 701	3 226	-1 701
Summa	258 587	259 947	258 587	259 947

Not 6 Generella statsbidrag

Inkomstutjämning	70 547	71 180	70 547	71 180
Kostnadsutjämning	9 326	6 304	9 326	6 304
Strukturbidrag	6 065	5 913	6 065	5 913
Kommunal fastighetsavgift	12 431	12 424	12 431	12 424
Regleringsavgift /-bidrag	3 519	3 178	3 519	3 178
Bidrag för LSS-utjämning	2 039	1 379	2 039	1 379
Generella bidrag	-	-	-	-
Summa	103 927	100 378	103 927	100 378

Not 7 Finansiella intäkter

Räntor på likvida medel	319	348	319	348
Övriga finansiella intäkter	613	497	393	364
Summa	932	845	712	712

Not 8 Finansiella kostnader

Räntor på lån	13 302	10 944	5 357	4 199
Räntor på pensionsskuld	941	631	941	631
Rips-räntesänkning på pensionsskuld	-	2 507	-	2 507
Indexreglering Citybanan	409	-	409	-
Övriga finansiella kostnader	10	16	17	16
Summa	14 662	14 098	6 724	7 353

Not 9 Kommunallagens balanskrav

Årets resultat	15 777	677	15 107	806
Realisationvinst/förlust	-	-	-	-
Omställningskostnader	7 781	385	7 781	385
Årets resultat efter balanskravsjusteringar	23 558	1 062	22 888	1 191
Rips-räntesänkning på pensionsskuld	-	2 507	-	2 507
Medel till/från resultatutjämningsreserv	-	-	-	-
Årets balanskravsresultat	23 558	3 569	22 888	3 698

Enligt kommunallagens krav på ekonomisk balans ska kommunernas intäkter vara större än kostnaderna. Om kostnaderna överstiger intäkterna ska det negativa talet regleras under de närmaste följande tre åren. Kommunen kan även åberopa särskilda skäl för att klara balanskravet genom att justera resultatet från sådana poster som ej skall ingå i kravet för ekonomisk balans.

KASSAFLÖDESANALYS

Not 10 Just för av- och nedskrivningar

Årets avskrivningar	22 562	23 341	11 209	11 999
Nedskrivningar	2 942	14 123	600	8 009
Summa	25 504	37 464	11 809	20 008

Not 11 Justering för övr poster

Ökning av pensionsskuld	2 064	8 996	2 064	8 996
Indexreglering Citybanan	409	-2	409	-2
Årets utbetalning Citybanan	-	-310	-	-310
Upplösning Citybanan 20 år	-	135	-	135
Skatt på årets resultat	-925	-1 806	-	-
Reavinst/förlust	-	-	-	-
Summa	1 548	7 013	2 473	8 819

	Koncern 2012	Koncern 2013	Kommun 2012	Kommun 2013
Not 12 Förvärv av materiella anl tillgångar				
Mark, byggnader, tekn anl	11 731	10 062	11 424	10 062
Maskiner och inventarier	4 014	2 475	4 014	2 475
Pågående investeringsobjekt	3 700	2 647	3 700	2 647
Summa	19 445	15 184	19 138	15 184

Not 13 Minskning/ökning finans anl tillgångar

Svartålvstorps Förvaltnings AB	-4	-	-4	-
Nedskr av Länstrafikens aktier	342	-	342	-
Andel Stiftelsen Formens hus	-	50	-	50
Grythyttan 56:2 Förvaltnings AB	-	100	-	100
Övrig minskning/ökning finans anl tillgångar	2	-11	-	-
Summa	340	139	338	150

BALANSRÄKNING

Not 14 Mark, byggnad och tekniska anläggningar

<i>Ack anskaffningsvärden</i>				
Vid årets början	747 518	791 098	354 764	397 748
Avyttringar/utrangeringar	-	-	-	-
Årets inköp	12 020	10 062	11 424	10 062
Omfört från pågående	31 560	3 700	31 560	3 700
Omklassificering	-	-	-	-
<i>Ack avskrivningar/nedskr</i>	0	0		
Vid årets början	-328 347	-351 345	-168 813	-178 484
Avyttringar/utrangeringar	-	-	-	-
Årets avskrivningar enl plan	-20 057	-20 484	-9 071	-9 498
Årets nedskrivningar	-2 942	-14 123	-600	-8 009
Omklassificering	-	-	-	-
Summa	439 752	418 908	219 264	215 519

Bokfört värde fördelat per fastighetskategori:

Allmän markreserv	1 313	1 312	1 313	1 312
Verksamhetsfastigheter	141 253	132 787	141 253	132 787
Fast för affärsverksamhet	103 258	98 391	46 568	45 226
Publika fastigheter	26 578	33 362	26 578	33 362
Fast för annan verksamhet	732	711	732	711
Övriga fastigheter	164 661	151 041	863	818
Exploateringsfastigheter	1 957	1 304	1 957	1 304
Summa	439 752	418 908	219 264	215 519

Not 15 Maskiner och inventarier

<i>Ack anskaffningsvärden</i>				
Vid årets början	47 433	51 448	39 579	43 593
Avyttringar/utrangeringar	-	-	-	-
Årets inköp	4 014	2 475	4 014	2 475
Omfört från pågående	-	-	-	-
Omklassificering	-	-	-	-
<i>Ack avskrivningar enligt plan</i>		0		
Vid årets början	-34 049	-36 554	-31 900	-34 038
Avyttringar/utrangeringar	-	-	-	-
Årets avskrivningar enl plan	-2 505	-2 857	-2 138	-2 501
Årets nedskrivningar	-	-	-	-
Omklassificering	-	-	-	-
Summa	14 893	14 512	9 555	9 529

	Koncern 2012	Koncern 2013	Kommun 2012	Kommun 2013
Not 16 Pågående investeringsobjekt				
Vid årets början	31 560	3 700	31 560	3 700
Årets inköp	3 700	2 647	3 700	2 647
Överföring från/till annan tillg	-31 560	-3 700	-31 560	-3 700
Nedskrivningar	-	-	-	-
Summa	3 700	2 647	3 700	2 647

Not 17 Värdepapper, andelar m m				
Hällefors Bostads AB, 15300 aktier	-	-	15 300	15 300
Svartälvstorp, 730 aktier	-	-	65	65
Grythyttan 56:2, 1 000 aktier	-	-	100	-
Hällefors Värmeprod AB, 50 aktier	50	50	50	50
Andel Kommuninvest	251	251	251	251
Andel Rinmanstiftelsen	10	10	10	10
Andel Bergslagens räddningstj	450	450	450	450
Andel Stift Formens Hus	50	-	50	-
Bostadsrätter	6	6	6	6
Grundkap Stift Måltidsakademien	50	50	50	50
Husbyggnadsvaror HBV Förening	40	40	-	-
Summa	907	857	16 332	16 182

Not 18 Långfristiga fordringar				
Logen Forsblomman	50	50	50	50
Folkets Hus	12 300	12 300	12 300	12 300
Kommuninvest, förlagsfordran	1 200	1 200	1 200	1 200
Värmlands kreditgaranti	10	-	10	-
Husbyggnadsvaror HBV Förening	72	83	-	-
Summa	13 632	13 633	13 560	13 550

Not 19 Bidrag till statlig infrastruktur				
Citybanan	2 700	2 700	2 700	2 700
Upplösning Citybanan 20 år	-	-135	-	-135
Summa	2 700	2 565	2 700	2 565

Not 20 Kortfristiga fordringar				
Fakturafordringar	1 663	2 501	1 663	3 623
Statsbidragsfordringar	5 993	5 773	5 993	5 773
Amorteringar nästa år	-	-	-	-
Andra kortfristiga fordringar	4 992	6 215	4 330	5 781
Momsfordringar	3 202	5 145	3 202	5 145
Förutbetalda kostnader/upplupna intäkter	1 831	2 804	945	1 563
Upplupen skatteintäkt	8 527	1 697	8 527	1 697
Interimsfordringar	9 844	7 038	9 844	7 038
Summa	36 052	31 173	34 504	30 620

Not 21 Likvida medel				
Kassa	37	31	37	31
Postgiro	561	478	561	478
Bank	56 559	47 784	34 414	30 857
Skattekonto	52	159	52	159
Kortfristig placering	-	4 000	-	-
Summa	57 209	52 452	35 064	31 525

Not 22 Balansposter				
Hällefors Bostads AB				
Bostads-, underhålls- och reparationslåneposter enl särskild lag	-	-	-	-
Summa	0	0	0	0

	Koncern 2012	Koncern 2013	Kommun 2012	Kommun 2013
Not 23 Eget kapital				
Det egna kapitalet består av:				
Rörelsekapital	-10 324	-11 261	-7 316	-5 683
Anläggningskapital	97 082	101 986	90 265	89 438
Summa	86 758	90 725	82 949	83 755
Ingående balans	70 182	86 758	67 842	82 949
Årets resultat	15 777	677	15 107	806
Slutlikvidation av Grythyttan 56:2 Förvaltnings AB	-	4 550	-	-
Övriga justeringar i koncernen utifrån obeskattade reserver	799	-1 260	-	-
Utgående balans	86 758	90 725	82 949	83 755
Not 24 Avsättningar till pensioner				
Avsättning till pensioner	19 932	27 172	19 932	27 172
Avsättning till löneskatt	4 836	6 592	4 836	6 592
Summa	24 768	33 764	24 768	33 764
Ansvarsförbindelser				
- pensioner	164 179	172 714	164 179	172 714
- löneskatt	39 830	41 900	39 830	41 900
Pensionsmedlens användning:				
Finansiella placeringar	-	-	-	-
medel använda i verksamheten, s k återlån	204 009	214 614	204 009	214 614
Not 25 Avsättningar till Citybanan				
Vid årets början	2 700	3 109	2 700	3 109
Årets indexavsättning	409	-2	409	-2
Årets utbetalning till Länsstrafiken	-	-310	-	-310
Summa	3 109	2 797	3 109	2 797
Not 26 Långfristiga skulder				
Ingående låneskuld	365 386	355 636	139 500	139 500
Nyupplåning under året	-	-	-	-
Inlösen av lån under året	-9 750	-33 950	-	-19 900
Amorteringar nästkommande år	-11 150	-14 800	-5 000	-100
Bergslagens Räddningstjänst	3 657	4 290	3 657	4 290
VA-fond	3 426	3 071	3 426	3 071
Avfallsfond	5 386	7 132	5 386	7 132
Summa långfristiga skulder	356 955	321 379	146 969	133 993
<i>Kreditgivare</i>				
Kommuninvest	340 086	308 186	139 500	119 600
Swedbank	15 550	13 500	-	-
Summa långfristiga skulder	355 636	321 686	139 500	119 600
<i>Låneskuldens struktur</i>				
Andel lån med rörlig ränta	-	-	16,1%	10,9%
<i>Låneskuldens struktur- förfallodatum</i>				
Andel lån 1-3 år	-	-	30,5%	16,8%
Andel lån på mellan 4-6 år	-	-	19,4%	46,4%
Andel lån på mellan 7 år eller längre	-	-	50,1%	36,8%
Summa	-	-	100,0%	100,0%

Koncerninformation angående låneskuldens struktur hänvisas till bolagets egna årsredovisningar

	Koncern 2012	Koncern 2013	Kommun 2012	Kommun 2013
Not 27 Kortfristiga skulder				
Nästa års amorteringar	11 150	14 800	5 000	100
Leverantörsskulder	17 401	21 992	13 061	19 005
Personalens källskatt	4 056	4 225	4 056	4 225
Arbetsgivaravgifter	4 561	4 657	4 561	4 657
Räddningstj. placerade medel	1 024	924	1 024	924
Övriga kortfristiga skulder	6 706	2 928	-3	-183
Ej konterade int/kost IFO	-	-20	-	-20
Upplupna löner	17 102	14 880	17 102	14 880
Upplupna räntekostnader	3 038	2 527	3 038	2 527
Avgiftsbestämd ÅP	8 633	8 155	8 633	8 155
Löneskatt på avgiftbestämd ÅP	2 094	1 978	2 094	1 978
Förutbetalda intäkter/upplupna kostnader	26 810	17 785	17 308	11 525
Interimsskulder	103	49	103	49
Gåva Gunnar Karlsson	7	6	7	6
Befarade förluster kommunala bolag	900	-	900	-
Summa	103 585	94 886	76 884	67 828

Not 28 Borgensåtaganden

Hällefors Bostads AB	-	-	149 586	141 586
Svartålvstorp	-	-	66 500	60 500
Stiftelsen Formens hus	5 500	5 500	5 500	5 500
Övriga borgensåtaganden	781	761	781	761
Summa	6 281	6 261	222 367	208 347

Hällefors kommun har i februari 1993, §21 KF, ingått en solidarisk borgen såsom för egen skuld för Kommuninvest i Sverige AB:s samtliga nuvarande och framtida förpliktelser. Samtliga 278 kommuner som per 2013-12-31 var medlemmar i Kommuninvest ekonomiska förening har ingått likalydande borgensförbindelser.

Mellan samtliga medlemmar i Kommuninvest ekonomisk förening har ingåtts ett regressavtal som reglerar fördelningen av ansvaret mellan medlemskommunerna vid ett eventuellt ianspråktagande av ovan nämnd borgensförbindelse. Enligt regressavtalet ska ansvaret fördelas dels i förhållande till storleken på de medel som respektive medlemskommun lånat av i Kommuninvest i Sverige AB, dels i förhållande till storleken på medlemskommunernas respektive insatskapital i Kommuninvest ekonomiska förening. Vid en uppskattning av den finansiella effekten av Hällefors kommuns ansvar enligt ovan nämnd borgensförbindelse, kan noteras att per 2013-12-31 uppgick Kommuninvest i Sverige AB:s totala förpliktelser till 269 401,7 mkr och totala tillgångar till 271 338,1 mkr. Kommunens andel av de totala förpliktelserna uppgick till 454,0 mkr och andelen av de totala tillgångarna uppgick till 456,6 mkr.

ÖVRIGA UPPLYSNINGAR

Andelskapitalet i Kommuninvest ekonomisk förening avser inbetalt andelskapital. Kommuninvest ekonomisk förening har under året beslutat om ränta på insatskapital om 36 018 kronor och återbäring utifrån affärsvolym om 1 860 365 kronor för Hällefors kommun. Hällefors kommuns totala insatskapital i Kommuninvest ekonomisk förening uppgår 2013-12-31 till 1 896 383 kronor.

I verksamhetens kostnader ingår tecknade leasingavtal för 2013 och framåt.

	2013	2014	2015	Rest
Bilar	1 630	1 206	466	227
Summa	1 630	1 206	466	227

Redovisningsprinciper

Årsredovisningen är upprättad enligt lagen (SFS 1997:614) om kommunal redovisning samt god redovisningssed, och följer kommunens redovisningsreglemente. Redovisningen bygger även på anvisningar och riktlinjer som lämnats av Rådet för kommunal redovisning.

Redovisningsmodell

I redovisningsmodellen ingår:

- Resultaträkning som visar periodens intäkter och kostnader samt förändring av eget kapital.
- Balansräkning som visar den ekonomiska ställningen på bokslutsdagen.
- Kassaflödesanalys som visar hur verksamheten har finansierats.
- Driftredovisning som, per nämnd/styrelse, redovisar utfall mot budget.
- Investeringsredovisning som, per nämnd/styrelse, redovisar årets nettoinvesteringar.

Jämförelsestörande poster

Jämförelsestörande poster tas upp som not 3 i resultaträkningen. Som jämförelsestörande betraktas poster som är sällan förekommande.

Tillgångar/intäkter

Skatteintäkter har enligt rekommendation från Rådet för kommunal redovisning hänförs till det räkenskapsår då skatteintäkten fastställs och beloppet för slutavräkning är känt. Slutavräkningen för år 2012 (korrigerad) och 2013 har räknats fram med hjälp av Sveriges kommuner och landstings beräkningsmodell ”skatter och bidrag”.

Utställda fakturor efter årsskiftet, men hänförliga till redovisningsåret har i flertalet fall fordringsbokförts och tillgodogjorts årets redovisning.

Statsbidrag för bl a social omsorg har periodiserats i så stor utsträckning som möjligt.

Anläggningstillgångar upptas till anskaffningskostnaden minus eventuella investeringsbidrag. Avskrivningar sker således inte på tillgångarnas bidragsfinansierade del.

Omsättningstillgångar tas upp till anskaffningsvärdet eller det verkliga värdet om detta är lägre.

Avskrivningarna beräknas på tillgångarnas ursprungliga anskaffningsvärden, och kommunförbundets rekommendationer tillämpas vad gäller avskrivningstider. Som anläggningstillgång räknas tillgång där anskaffningsvärdet uppgår till minst ett basbelopp (44 500 kronor år 2013) exklusive moms och har en livslängd överstigande tre år. Avskrivningar beräknas ej för aktier, andelar, konstverk, mark och pågående investeringsprojekt.

Huvudsakligen tillämpas följande livslängder:

Verksamhetsfastigheter	20, 33 och 50 år
Fastigheter för affärsverksamhet	20, 33 och 50 år
Publika fastigheter (gator, vägar och parker)	33 år
Maskiner och inventarier	3, 5 och 10 år

Nominell metod används vid beräkning av avskrivningar (linjär avskrivning på ursprungligt anskaffningsvärde). Avskrivning sker från och med månaden efter anskaffningen tas i bruk.

Skulder/kostnader

Löner, semesterersättning och övriga löneförmåner har redovisats enligt kontantmetoden.

Sociala avgifter har bokförts som procentuella personalomkostnadspålägg i samband med löne-redovisningen.

Leverantörsfakturor inkomna efter årsskiftet, men hänförliga till redovisningsåret har i huvudsak skuldbokförts och belastat årets redovisning.

Semesterlöneskuld inklusive okompenserad övertid bokförs som en kortfristig skuld och finns i not 27 rad Upplupna löner. Ändrad redovisningsprincip har gjorts från och med 2013 års bokslut vad gäller tidpunkten för avstämning av skulden. Den nya avstämningstidpunkten är efter lönekörning i december månad innevarande år. Tidigare hade kommunen avstämningstidpunkt efter lönekörningen i januari månad kommande år.

Kostnadsräntor hörande till redovisningsåret men där betalning skett efter årsskiftet har skuldbokförts.

Kapitalkostnaderna omfattas av internränta och avskrivning. I den interna redovisningen belastas verksamheterna med intern ränta. Internräntan beräknas på tillgångarnas bokförda värden. Räntesatsen under 2013 var 2,9 procent. Intern ränta bokförs månadsvis. För nyinvesteringar beräknas intern ränta från och med månaden som anskaffningen tas i bruk.

Pensionskulden har upptagits till beräknat värde enligt KPAs beräkningar. Pensionsåtagande som avser tid från och med år 1998 redovisas som avsättning. Åtagande som avser tid före år 1998 redovisas som ansvarsförbindelse. Årets nyintjänade pensioner inklusive särskild löneskatt redovisas som en kostnad i resultaträkningen och som en avsättning på balansräkningen. Ändrad redovisningsprincip har gjorts från och med 2011 års bokslut vad gäller avsättning av löneskatt på innevarande års ålderspension. Detta framgår av not 27. Enligt rekommendation från Rådet för kommunal redovisning har särskild löneskatt på pensionskulden redovisats som en avsättning på balansräkningen. Räntedelen redovisas bland pensionskuldsförändringen.

Avsättningar

Avsättning finns upptagen för statlig infrastrukturåtgärd inom Länstrafiken i Örebro län. Beslut togs av kommunfullmäktige 2009-11-10. Avsättningen kommer att finnas fram till och med år 2017.

Pensionsåtaganden

Pensionsåtaganden skall enligt den kommunala redovisningslagen redovisas enligt den så kallade blandmodellen. Detta innebär att:

- Pensionsförmåner som intjänats före år 1998 redovisas som ansvarsförbindelse.
- Garanti- och visstidspensioner samt pensionsförmåner intjänade från och med år 1998 redovisas i balansräkningen som avsättning för pensioner och liknande förpliktelser.
- Större delen av pensionsförmåner intjänade från och med år 2000 får personalen placera individuellt. Dessa redovisas som kortfristig skuld tills utbetalning sker i slutet av mars året efter intjänandet.

I samtliga belopp ingår löneskatt.

Sammanställd redovisning

Syftet med den sammanställda redovisningen är att ge en sammanfattande bild av kommunens totala ekonomiska ställning och åtaganden. Den omfattar all kommunal verksamhet i den mån kommunen har ett bestämmande eller väsentligt inflytande, oavsett om den bedrivs i förvaltnings- eller företagsform.

Redovisningen har upprättats enligt förvärvsmetoden med proportionell konsolidering. Med förvärvsmetoden avses att kommunens bokförda värden i aktier i dotterbolagen har eliminerats mot dotterbolagens egna kapital vid förvärvstillfället. Proportionell konsolidering innebär att endast den ägda andelen av dotterbolagens tillgångs- och skuldposter respektive intäcks- och kostnadsposter har tagits med i sammanställningen. Interna mellanhavanden av väsentlig betydelse, avseende intäkter och kostnader samt fodringar och skulder, har eliminerats.

I den sammanställda redovisningen ingår samtliga aktiebolag i vilka Hällefors kommun, direkt eller indirekt, har ett röstetal på minst 20 procent. Detta följer årsredovisningslagens definition av betydande inflytande (1 kap, 5 §).

Uppgifterna i den sammanställda redovisningen baseras i vissa fall på icke fastställda bokslut, dock har de granskats av revisorerna i respektive bolag. Jämförelsetalen för år 2012 baseras på fastställda bokslut och har i förekommande fall justerats.

Donationer – Gåvor och stiftelser

Stiftelselagen gäller för donationsförvaltningen. Donationer klassificeras antingen som gåvor eller stiftelser. Gåvorna ingår ej i kommunens redovisning. Stiftelserna är självständiga juridiska personer med Hällefors kommun som förvaltare. Vid utgången av år 2013 förvaltar Hällefors kommun 26 sådana stiftelser. Större delen av tillgångarna i stiftelserna är avsedda att användas inom socialvård, äldreomsorg samt undervisnings- och utbildningsverksamhet. Under år 2013 har 86,4 tkr delats ut enligt donationernas syften. Stiftelsernas tillgångar är vid 2013 års utgång bokförda till 9,1 miljoner kronor

Driftredovisning (belopp i tkr)

	Nettokostnad 2012	Nettokostnad 2013	Budget 2013 (inkl tilläggs- budget)	Avvikelse
Återbetalning AFA-försäkring	-7 514	-7 513	-	7 513
Kommunstyrelse	58 192	68 051	61 673	-6 378
Bildningsnämnd	141 778	140 665	136 397	-4 268
Omsorgsnämnd	148 190	150 919	144 763	-6 156
Kommunrevision	556	571	575	4
Val- & demokratinämnd	193	185	259	74
Summa	341 395	352 878	343 667	-9 211

Investeringsredovisning (belopp i tkr)

	Nettokostnad 2012	Nettokostnad 2013	Budget 2013 (inkl tilläggs- budget)	Avvikelse
Skattefinansierad verksamhet				
Kommunstyrelse	12 730	12 068	18 331	6 263
Bildningsnämnd	2 249	274	350	76
Omsorgsnämnd	328	904	980	76
Summa skattefinansierad	15 307	13 246	19 661	6 415
Avgiftsfinansierad verksamhet				
Kommunstyrelse	3 831	1 938	2 000	62
Summa avgiftsfinansierad	3 831	1 938	2 000	62
Totala investeringar	19 138	15 184	21 661	6 477

Bergslagens Räddningstjänst

Ordförande: Göran Ståhlberg

Antal ledamöter: 8

Förbundschef: Anders Nilsson

Inledning

Ansvar för kommunens räddningstjänst ligger hos kommunalförbundet Bergslagens Räddningstjänst. Förbundet bildades 1997. I räddningstjänstförbundet ingår kommunerna Degerfors, Filipstad, Hällefors, Karlskoga, Kristinehamn och Storfors. Förbundet ansvarar för ett område som inbegriper 86 000 människor. Den geografiska utsträckningen är ca 140 km x 70 km. Räddningstjänstområdet omfattar stads- och tätortsbebyggelse, större mekaniska och kemisk/tekniska fabriker, stora skogsområden, jordbruk och skärgård. Europaväg och järnväg går genom området samt stora trafikmängder från och till de närliggande Dalafjällen.

Kommunens andel i förbundet:	8,43 %
------------------------------	--------

Syftet med räddningstjänstförbundet är att medlemskommunerna erhåller en effektiv räddningstjänst till en sammantaget låg kostnad. Räddningstjänstförbundets främsta målsättning är att medverka till att olyckor och bränder inte inträffar samt att konsekvenserna av de olyckor som inträffar blir så små som möjligt.

Människor som bor eller vistas i våra kommuner skall känna sig trygga och säkra i förhållandet till risker och olyckor som de kan utsättas för samt känna förtroende för BRT som organisation. För att BRT ska kunna medverka till att skapa ett samhälle där olyckor som påverkar människor, egendom och miljö minskas, måste olycksriskerna identifieras och kommuninnevärdarna medvetandegöras om dessa risker.

Den samlade resursen för räddningstjänstförbundet består av 181 tjänster som till sitt förfogande har ca 30 brand/räddningsfordon och ett antal besiktning och transportfordon. Förbundet har utryckningsstyrkor och utrustning placerad på åtta brandstationer för att uppnå en optimal täckning över ytan och möjligheter till snabb insats till olycksplatsen.

Viktiga händelser

- Byggnationen av den nya stationen i Karlskoga påbörjats med första spadtaget på Boforsudden den 6 mars. Inflyttningen är planerad att kunna påbörjas i juni 2014.
- I Degerfors har det fattats politiska beslut om att påbörja upphandling av byggnation av ny brandstation.
- Arbete fortgår att utveckla kompetens och hitta samverkansformer för ett effektivt stabsarbete i kommande ledningsplats i Karlskogas nya brandstation.
- BRT och medlemskommunerna har skrivit under en avsiktsförklaring om ett gemensamt samarbete med Civilförsvarsföreningarna i respektive kommun.
- Från 2013 används Rakel som BRT:s radiokommunikationssystem vilket ersätter gårdagens analoga system.
- För Larmcentralens utveckling pågår förhandlingar/diskussioner med Hällefors kommun gällande tekniska larm.
- Arbetet med vattensäkerhet i våra medlemskommuner har haft fortsatt hög prioritet under 2013 och därför har BRT gjort tillsyn på samtliga kommunala badplatser i förbundet.
- IVPA (I väntan på ambulans) utförs idag i flera av våra medlemskommuner. Som exempel kan nämnas att Hällefors styrkan vid fem tillfällen utalmeras i samband med hjärtstopp.

- BRT och medlemskommunerna har påbörjat arbetet med att kartlägga nya samverkansområden och som exempel kan nämnas samordning av skydds- och säkerhetsarbetet i våra medlemskommuner.

Årets resultat

Totalt redovisar förbundet ett positivt resultat på 3,1 miljoner kronor. Orsaken är återbetalning av AFA-försäkring för år 2005 och 2006 på 1,5 miljoner kronor, sålda fordon på 0,4 miljoner kronor, försenad fordonsleverans, positiv semesterlöneskuld samt lägre arbetsgivaravgifter för arbetskraft födda 1987 och senare.

Under 2013 har förbundet erhållit 7,0 miljoner kronor i driftbidrag från Hällefors kommun.

	2009	2010	2011	2012	2013
Intäkter	85 497	83 507	90 865	92 201	98 691
Kostnader	83 213	81 826	88 239	88 892	95 586
Nettokostnad	-2 284	-1 681	-2 626	-3 309	-3 105
Budgetresultat	0	0	0	0	0
Skillnad	2 284	1 681	2 626	3 309	3 105

Totalt har förbundet genomfört investeringar på 4,8 miljoner kronor under året som redovisas som en ökad tillgång för förbundet. Investeringarna avser i första hand ett tungt fordon, Rakel-utrustning och annan kommunikationsutrustning.

	2009	2010	2011	2012	2013
Nettoinvesteringar	4 668	1 065	3 091	5 281	4 786

Framtidsperspektiv

Förbundet har ett antaget handlingsprogram med tillhörande ekonomisk plan för åren 2012-2015. Utöver ekonomiska resurser finns andra faktorer i samhället som bidrar till utveckling och styrning av förbundets verksamhet. Bland annat innebär ökade miljökrav miljöanpassning av övningar och olyckshantering, antalet anlagda bränder ökar och ställer nya krav på samverkan mellan polis, socialtjänst och förbundet och samhällets medvetenhet om betydelsen av förebyggande risk- och säkerhetsarbete kommer att öka.

Fokus kommer att fortsätta att ligga på uppdraget vilket innebär att alla i förbundet måste vara flexibla avseende arbetsuppgifter, arbetstider, arbetssätt, arbetsmiljö och arbetskamrat.

De nya brandstationerna i den södra delen av BRT kommer att innebära en nystart och möjliggör verksamhetsutveckling på ett bättre sätt än tidigare. Det är helt nödvändigt att BRT tillskapar bättre övningsförutsättningar för utryckningsstyrkorna i förbundet. Svårigheterna att rekrytera deltidsbrandmän vid ett par av förbundets stationer är så påtaglig att det kan bli svårt att upprätthålla den nuvarande dimensioneringen/beredskapsschemat.

Bergslagens Kommunalteknik

Ordförande: Hans-Olof Hake

Antal ledamöter: 9

Förbundschef: Eva Jonsson

Inledning

Bergslagens Kommunalteknik (BKT) är ett kommunalförbund inom norra Örebro län. Förbundet bildades 2003 och har sitt säte i Nora. I Bergslagens Kommunalteknik ingår kommunerna Hällefors, Lindsberg, Ljusnarsberg och Nora. Förbundet ansvarar för dels kommunens tekniska verksamheter såsom gator och vägar, VA och avfallshantering, dels kommunens verksamheter inom städ, bad- och parkanläggningar.

<i>Kommunens andel i förbundet:</i>	<i>15,7 %</i>
-------------------------------------	---------------

Bergslagens Kommunaltekniks vision är att verka för utökat samarbete mellan kommunerna och vara den naturliga huvudmannen och samarbetspartnern som med hög kompetens och effektivitet utför tekniska uppdrag inom vårt geografiska område med fokus på medborgarnytta och god miljö.

BKT ska tillgodose behoven av kommunalteknisk service med säkerställd kompetens genom att verka för en trygg och säker miljö, tillhandahålla friskt vatten, välskötta parker, gator och lokaler, bra fritidsanläggningar och avfall på rätt ställe. I förbundets uppdrag i Hällefors inom gata och park ingår att förvalta 81 704 meter vägar, 67 ha grönytor, 2 329 belysningspunkter, 4 lekparkar, 2 badplatser, 5 broar och 536 ha skogsförvaltning. All lokalvård utförs på uppdrag av BKT genom entreprenad.

Viktiga händelser

- Arbetat fram ett förslag till reviderad förbundsordning.
- Utökat samverkan med BMB genom gemensamma projekt.
- Det infördes en arbetsmarknadsenhet inom BKT under hösten.
- Beslutat att gatljusunderhållet ska bedrivas i egen regi fr o m årsskiftet 2013/2014 för att öka servicegraden.
- Medborgarplatsen i Hällefors bemannades med en arbetsledare från BKT en gång i veckan fr o m våren 2013.
- Genomförts ombyggnaden av bron över Svartälven.
- Övertagit avtal för hemstädning i ordinärt boende i Hällefors.
- Osäkerhet kring förbundets uppdrag vad gäller lokalvården i Hällefors kommun.
- Lokaliserat ovidkommande inläckage till spillvattennätet i samtliga kommuner.
- Avtalet med slamentreprenören har avslutats och sköts nu av tidigare entreprenör tills ny upphandling är genomförd.
- Påbörjat besöksmätningar på samtliga återvinningscentraler för att få en bild över besöksfrekvensen.
- Infört ett dokument- och ärendehanteringssystem under våren 2013 och tagits fram en kontorshandbok avseende offentlig förvaltning.

Årets resultat

Totalt redovisar förbundet ett preliminärt positivt resultat på 4,5 miljoner kronor. För Hällefors kommuns del innebär det ett överskott på 0,4 miljoner kronor vad gäller den taxefinansierade delen och ett överskott på 0,6 miljoner kronor vad gäller den skattefinansierade delen. Under 2013 har förbundet erhållit 12,1 miljoner kronor i driftbidrag från Hällefors kommun.

Verksamhet inom bolag, gemensam nämnd och kommunalförbund

	2009	2010	2011	2012	2013
Intäkter	275 322	284 000	291 379	288 881	303 468
Kostnader	270 213	279 664	289 717	289 116	301 307
Nettoresultat	5 109	4 336	1 662	-235	2 161
Budgetresultat	-600	-1 100	2 100	948	-1 369
Skillnad	5 709	5 436	-438	-1 183	3 530

Totalt har förbundet genomfört investeringar på 4,8 miljoner kronor för den skattefinansierade verksamheten under året som redovisas som en ökad tillgång för kommunen. Investeringarna som utförts bidrar i första hand till att öka kommunens attraktivitet och tillgänglighet. Investeringar i lekplatser och gaturummet är centrala delar för kommunens utveckling samt främjar inflyttning.

2013 har BKT samkört VA-investering och asfaltering av Parkvägen och Sundiusvägen. En grillplats har ordningsställt vid kvarteret Violen och kombinerade bänkar/cykelställ har satts upp i tätortens centrum utifrån målet att försköna den yttre miljön och få attraktivare gröna rum. Nya planteringskärll för kommunens sommarblommor för kommande år har investerats. Bron över Svartälven har vid Ovako har slutförts där renoveringen inneburit att bärigheten av bron säkerställt och kapaciteten ökat. Under året har förbundet investerat i trafiksäkerhetsåtgärder genom säkrare trafikmiljöer i exempelvis korsningar och övergångsställen utifrån projektet säkra skolvägar.

Skattefinansierat	2009	2010	2011	2012	2013
Nettoinvesteringar	1 301	1 808	1 464	5 245	4 804

De taxefinansierade verksamheterna VA och avfallshantering/återvinning för kommunen uppvisar ett preliminärt positivt resultat på sammanlagt 0,4 miljoner kronor för år 2013 och innebär att kommunens fordran till abonnenterna totalt ökar.

	2009	2010	2011	2012	2013
VA	372	1 055	-501	-50	-305
Avfall och återvinning	1 158	1 017	1 160	1 004	741

Totalt har förbundet genomfört VA-investeringar på 1,9 miljoner kronor under året som redovisas som en ökad tillgång för kommunen. 2013 har BKT samkört VA-investering och asfaltering av Parkvägen och Sundiusvägen. VA-projektet Jeppetorp har fortsatt under året som innebär att drickvattnet i Hällefors och Grythyttans säkerställs och kommer att slutföras under år 2014.

Taxefinansierat	2009	2010	2011	2012	2013
Nettoinvesteringar	1 572	2 350	2 932	3 830	1 924

Framtidsperspektiv

BKT firade 10-årsjubileum under våren 2013 och förbundet är fortfarande unikt avseende antalet kommunaltekniska verksamheter i den offentligt rättsliga formen kommunalförbund. Detta innebär att förbundet nationellt och internationellt är en intressant organisation. Förbundet får förfrågningar om att delta i nätverk avseende forskning och utveckling, exempel på detta är SKL:s Fou-grupp, avdelning för tillväxt och samhällsbyggnad och Kommunaltekniska föreningen. Skälet till detta intresse är att många andra små kommuner både inom och utanför Sverige har problem att rekrytera teknisk personal inom det kommunaltekniska området.

Avseende kvalitets- och miljöledning så arbetar BKT vidare med den stomme som redan finns upprättad och planerar att genomföra ledningens genomgång i enlighet med ISO 9001 i samband med årsbokslutet för 2013. Syftet är att klara myndighetskrav och att arbeta med ständiga förbättringar.

Alla avdelningar inom förbundet bör ha en eller flera delar i sin verksamhet som ligger i framkant av utvecklingen och aktivt utveckla verksamheten i dialog med kommunerna. Nationellt pekar trenden på gemensamma organisationer som arbetar för samhällsbyggande (plan, bygg, exploatering, miljö- och kommunalteknik) eftersom verksamhetsområdena i många frågor hänger samman. Av detta skäl är det ett högst prioriterat område att ytterligare förstärka samarbetet med BMB. Ett exempel på detta är att utveckla publika kartor som ger information om skötselnivåer inom de skattefinansierade delarna av förbundets verksamhet.

Att starta en arbetsmarknadsenhet inom BKT i samarbete med kommunernas motsvarande enheter har flera syften. Det är ett sätt att bidra till sysselsättningen inom KNÖL-området samt att skapa mervärden inom respektive kommun avseende skötsel av allas gemensamma ytor och anläggningar.

För att nå miljömålen i Örebro län krävs fler åtgärder och styrmedel. Merparten av vatten- och reningsverken är 25-30 år och ledningsnäten ännu äldre. Begynnande klimatförändringar medför att investerings- och underhållsbehovet kommer att öka väsentligt i framtiden. En huvuduppgift är att verka för att de stora investeringarna ska skötas och förnyas på ett optimalt sätt.

En anpassning till ett förändrat klimat ska klaras genom tekniska lösningar i VA-verksamheten, reservdricksvatten, dagvattenavledning och hantering av översvänningsrisker. Vattendirektivet, kemikalielagen och det statliga utredningsdirektivet är införda för att trygga dricksvattenförsörjningen på lång sikt. Arbetet med att öka säkerheten i dricksvattenförsörjningen fortsätter. Säkerhetsanalys av alla dricksvattenanläggningar enligt Livsmedelsverkets föreskrift är utförd och förberedelser och åtgärder för att avhjälpa skadeverkningar från sabotage fortsätter. För att minska risken för klorresistenta parasiter i dricksvatten installeras UV-ljus som komplettering i vattenproduktionen.

En modell för långsiktig ekonomisk planering som visar den ekonomiska utvecklingen av VA-verksamheten över en 15-årsperiod togs i drift under 2012. Syftet med modellen är att planera utvecklingen av taxan och det egna kapitalet (VA-fonden) utifrån investeringar t ex reservvatten, reningsverk och förnyelse av ledningsnäten.

Arbetet med inventering och dokumentation av gatljusnäten har påbörjats. Arbeta med upprättande av dokument för besiktning av fackverksmaster och belysningsstolpar i anslutning till idrotts- och lekplatser har påbörjats.

Proposition med lagförslag om ändringar till följd av avfallsutredningen, som förväntades lämnas av riksdagen under 2013 är försenad. Huvudförslaget i utredningens betänkande går ut på att ansvaret för att samla in förpackningar och tidningar från hushållen flyttas från Förpacknings- och tidningsinsamlingen (FTI) till kommunerna. Förslaget öppnar för BKT att bland annat utöka servicegraden när det gäller fastighetsnära insamling.

Bergslagens miljö & byggnämnd

Ordförande: Jerry Elvlin

Antal ledamöter: 13

Förvaltningschef: Peter Grönlund

Inledning

Bergslagens miljö- och byggnämnd (BMB) är en gemensam nämnd- och förvaltningsorganisation för de fyra kommunerna Hällefors, Lindsberg, Ljusnarsberg och Nora. Organisationen bildades 2004 och Lindsbergs kommun är värdkommun.

Kommunens andel i nämnden:	15,5 %
----------------------------	--------

BMB hanterar kommunala myndighetsuppgifter inom främst miljö- trafik- och byggområdena för kommunerna. Arbetet styrs framför allt av miljöbalken, trafikförordningen livsmedelslagstiftningen och plan- och bygglagen. Förutom miljö- och byggfrågor arbetar förvaltningen med naturvård, fysisk planering, trafiksäkerhet, energirådgivning samt kart- och mättningsverksamhet för de fyra kommunerna.

Viktiga händelser

- Arbetat med samverkanskommunernas översiktliga planeringsarbetet.
- Förvaltningen har fortsatt arbetet med att se över arbetsprocesserna för att få till en ännu effektivare organisation och för att minska stress hos personalen.
- Förvaltningen har haft mycket sjukskrivningar inom livsmedelsavdelningen som gör att de har svårt att nå målet.

Årets resultat

Verksamheten finansieras dels av de samverkande kommunerna genom driftbidrag, dels enligt principen procentuell fördelning efter antal invånare vid fastställd tidpunkt samt genom taxor och avgifter från medborgarna.

För verksamhetsåret 2013 redovisar nämnden ett överskott på 310 tkr. Överskottet motsvarar 1,0 procent vid en jämförelse med nämndens totala omsättning på 32,5 miljoner kronor.

	2009	2010	2011	2012	2013
Intäkter	22 168	22 702	23 940	23 954	25 155
Kostnader	33 002	31 463	30 539	31 581	32 648
Nettokostnad	10 834	8 761	6 599	7 627	7 493
Budgetram	10 777	9 583	7 644	7 551	7 803
Resultat	-57	822	1 045	-76	310

Framtidsperspektiv

BMB har en väldigt varierad verksamhet som spänner över ett stort område och arbetar med många svåra områden inom myndighetsutövning som är viktiga för kommunernas invånare och dess miljö. Det är inte alltid det är ett uppskattat arbete, men förvaltningen känner att dialogen har blivit bättre och märker att attityden till myndighetsutövningen har förändrats något.

Utöver detta arbetar BMB mycket med samhällsplanering och det är ett område där det händer väldigt mycket just nu i och med översiktsplan arbetet. Det är intressant att vara med och bygga en kommun.

Verksamhet inom bolag, gemensam nämnd och kommunalförbund

Områden som förvaltningen behöver arbeta med är förebyggande rekrytering, då förvaltningen har nio medarbetare som går i pension inom de närmaste fem åren. Ser förvaltningen ytterligare två år framåt är det fem personer till som uppnår pensionsåldern. Förvaltningen måste tänka strategiskt runt dessa frågor och skaffa sig en strategi för arbetet.

Förvaltningens arbete är mycket koncentrerat på frågor som service, bemötande, rådgivning och mallar. Här känns det som att det svåraste är att få ut budskapet att förvaltningen ger råd hela tiden och att deras servicenivå är hög. Att vända den negativa trenden har förvaltningen märkt tar längre tid än vad de trodde och kräver mycket mera arbete tillsammans med samverkanskommunerna.

Bergslagens överförmyndarnämnd

Ordförande: Pirjo Nilsson
Antal ledamöter: 5
Förvaltningschef: Anders Andersson

Inledning

Enligt lag ska det i varje kommun finnas en överförmyndare eller överförmyndarnämnd. Överförmyndarnämnden är en myndighet vars verksamhet, med huvuduppgiften att utöva tillsyn över förmyndare, förvaltare och gode män, regleras av föräldrabalken. Överförmyndarnämnden är tillsammans med kommunstyrelse, valnämnd och revisorerna en obligatorisk verksamhet.

Överförmyndarnämnden är en gemensam nämnd- och förvaltningsorganisation för de fyra kommunerna Hällefors, Lindesberg, Ljusnarsberg och Nora. Organisationen bildades 2011 och Ljusnarsbergs kommun är värdkommun. Nämndens vision är att vara en kvalificerad resurs i norra länsdelens kommuner för att ge huvudmännen trygghet.

Enheten har burit av principen att alla åtgärder ska vara till gagn för den enskilde. Enhetens uppdrag har varit att rekrytera, utbilda och stödja ställföreträdare såsom gode män, förvaltare och förmyndare. Enheten har utövat tillsyn över gode män, förvaltare, förmyndare och särskilt förordnade vårdnadshavare. Enheten informerar allmänheten och övriga myndigheter om verksamheten.

Enheten arbete har utgått ifrån respekt för den enskilde, ett empatiskt och engagerat förhållningssätt och att den enskilde görs delaktig och ges möjlighet att utvecklas och ta eget ansvar (så långt det är möjligt).

Viktiga händelser

- Samtliga medlemskommuner har beslutat om att nämndens finansiering ska bygga på schablonberäkningar vad gäller fördelningen av kostnaderna mellan kommunerna.
- Genomfört en uppföljning om varför gode män sagt upp sina uppdrag.
- Utbildning av handläggare och gode män.

Årets resultat

Verksamheten finansieras av de samverkande kommunerna enligt principen procentuell fördelning efter antal ärenden vid fastställd tidpunkt. Arvode till gode män, förvaltare och förmyndare, som inte betalas av den enskilde, belastar respektive kommun. Beslut om arvode fattas på delegation av handläggare på förvaltningen. För verksamhetsåret 2013 redovisar nämnden en nettokostnad på 221 tkr.

	2009	2010	2011	2012	2013
Intäkter	-	-	970	1 541	1 639
Kostnader	-	-	1 145	1 764	1 860
Nettokostnad	-	-	175	223	221
Budgetram	-	-	179	162	238
Resultat	-	-	4	-61	17

Nämnden har totalt granskat 643 stycken redovisningar i form av årsräkning, sluträkning och delräkning under året, vilket är en ökning av 75 stycken. Hällefors står för 19 procent av totalt antal granskningar under år 2013, d v s 120 stycken. Till det tillkommer ärenden om godmanskap för barn som är placerade i kommunen. Nämnden har haft 107 huvudmän för Hällefors räkning, vilket är en minskning med 22 huvudmän.

Framtidsperspektiv

Nämndens och förvaltningen fortsätter sitt arbete med att utveckla struktur och tydlighet i handläggning och rutiner. Verksamheten kan komma att utvidgas i det att Nora och Lindesbergs kommuner ingått avtal med Migrationsverket om mottagande av ensamkommande barn och ungdomar samt att Hällefors kommun avser öka sitt mottagande. Fortsatt är det i riket problem med att anvisa kommunplaceringar för asylsökande och flyktingar.

Verksamheten skall kännetecknas av rättsäkerhet utifrån legalitet, objektivitet och proportionalitet och uppföljningsrutiner för att säkerställa detta kommer att vara viktiga. Nämnden och förvaltningen har under hösten 2013 följts upp av en revisor från PwC. Revisionsrapporten som blev resultatet av granskningen visade på att överförmyndarnämnden i huvudsak lyckats skapa förutsättningar för en ändamålsenlig verksamhet, rutiner för väsentliga arbetsuppgifter finns, arbetssättet sker på lämpligt sätt och den interna kontrollen är i huvudsak tillräcklig.

Enheten fortsätter också sitt arbete med god tillgänglighet genom e-post, fastställda telefontider och regelbundna möten med ställföreträdare samt att ha en uppdaterad och begriplig information på hemsida och informationsblad. I slutet av 2013 beställdes en konsolidering och konvertering av förvaltningens datasystem Wärna, vilket kommer att effektivisera handläggningen.

En viktig förutsättning för fortsatt framgång i arbetet är att enheten har en kompetent personal som är lyhörd och utvecklingsorienterad.

Hällefors Bostads AB

Ordförande: Bertil Johnson

Antal ledamöter: 5

Tf VD: Bertil Johnson

Inledning

Hällefors Bostads AB är ett helägt kommunalt bostadsföretag. Bolagets verksamhet skall vara att som allmännyttigt bostadsföretag äga, förvalta, förvärva, uppföra och tillhandahålla bostäder och lokaler för olika ändamål i Hällefors kommun. Företagets affärsidé och vision är att Hällefors Bostads AB ska vara den bästa av värdar.

Kommunens ägarandel:	100,0 %
Totalt aktiekapital:	15 300 tkr

Totalt har bostadsbolaget ett bostadsbestånd på 598 lägenheter som har total yta på 35 433 kvm och 178 lägenheter på 9 043 kvm som är kategoribostäder i form av vård och omsorgsboende, trygghetsboende och boende för funktionsnedsatta. Dessutom har bolaget lokalytor på totalt 16 000 kvm.

Viktiga händelser

- Fortsatt förändring av den yttre miljön i kvarteret Lärkan som ska omvandlas till 55+ boende.
- Har varit stor efterfrågan från studenter med anledning av att statens bostadsomvandling valt att riva Hälsovägen 5, tidigare studentboende.
- Kommunen har sagt upp nuvarande blockhyresavtal gällande Sörgården och Björkhaga för omförhandling.
- Bolaget har tecknat ett avtal med bildningsförvaltning vad gäller förskolelokaler i en av Sörgårdens avdelningar.
- Under perioden har bolaget tecknat hyresavtal med nya näringsidkare som gör att fler butikslokaler blir uthyrda i centrum.

Årets resultat

Bostadsbolagets årsresultat för år 2013 visar ett underskott på 0,4 miljoner kronor. Väsentliga avvikelser från budget finns i några avseenden. Den största posten är att cirka 20 procent av underhållsramen inte utnyttjats och gäller ombyggnaden i Sörgården. Den varma och snöfattiga vintern innebar cirka 0,7 miljoner kronor lägre kostnad för värme- och snöröjning. Resultatet tyngs med en nedskrivning på 6,1 miljoner kronor efter att bolagets fastigheter marknadsvärderats.

	2009	2010	2011	2012	2013
Intäkter	55 553	56 063	58 052	63 461	59 169
Kostnader	47 278	48 019	51 483	55 989	54 388
Rörelseresultat	8 275	8 044	6 569	7 472	4 781
Övriga kostnader	6 981	6 885	6 496	7 706	5 159
Resultat	1 159	1 159	73	-234	-378

Bolaget hade under 2013 en investeringsbudget på 3,8 miljoner kronor för kvarteret Lärkan har inte tagits i anspråk, eftersom påbörjad upphandling avbröts på grund av att acceptabla anbud inte lämnades.

	2009	2010	2011	2012	2013
Nettoinvesteringar	3 283	830	13 478	308	-

Framtidsperspektiv

Kommunens bostadsmarknad är totalt sett och kortsiktigt i balans. Fortsatt befolkningsminskning kan dock innebära ett överskott på några års sikt. Samtidigt råder en strukturell obalans, där det kan uppstå en brist på bostäder för flyktingar och för elever vid gymnasium, folkhögskola m.m. En faktor som försvårar bedömningen är därtill försäljningen av SBO-beståndet, där en ny ägares avsikter ännu inte kan bedömas. Strukturella åtgärder kommer att behöva vidtas och det kan innebära att framtida rivningar kan bli aktuella.

I Hällefors Bostads AB:s lokalbestånd finns avsevärda ytor outhyrda. Först och främst är det nödvändigt att hitta en framtida användning av delar av Sörgården.

Med en åldrande befolkning framstår tillgänglighetsfrågorna som allt mer betydelsefulla. En stor del av bolagets bestånd är byggt i en tid då kraven var betydligt lägre än idag. En viktig uppgift är därför att kartlägga vilka hus som med rimliga insatser kan ges en tillgänglighet som tillgodoser de boende och ger acceptabla arbetsvillkor för hemtjänstens personal.

Uppdraget att förvalta kommunens fastigheter sker inom ramen för den kommunala budgeten. Avsatta medel för underhåll har minskats i förhållande till vad som ansetts tekniskt önskvärt, vilket betyder att vissa byggnader även fortsättningsvis har ett stort eftersatt underhåll.

Kommunala verksamheter bedrivs i både egna och Hällefors Bostad AB:s lokaler. För ett optimalt resursutnyttjande är det angeläget att lokalförsörjningen planeras i samverkan med kommunen.

Fastigheternas behov av underhåll är stort. Kommunens behov att omstrukturera verksamhetslokaler, och då främst äldreboenden, kan i framtiden beröra bolaget.

Övriga kommunala äganden

Svartälvstorps Förvaltnings AB

Inledning

Bolaget Svartälvstorps Förvaltnings AB:s ägs till 65,00 procent av Hällefors kommun samt till 35,00 procent av Hellefors Bryggeri AB. Bolaget äger och förvaltar en industrifastighet där Spendrups Bryggeri, Hellefors bedriver sin verksamhet och är ensam hyresgäst. På fastigheten Svartälvstorp 2:7 finns en byggnad om 20 500 kvadratmeter.

Årets resultat

Bolagets resultat visar ett överskott med 243 tusen kronor för 2013. Intäkterna består till största delen av hyresintäkter. Bolagets kostnader består mest av avskrivningskostnader och räntekostnader för långfristiga lån. Bolagets långfristiga skulder uppgick vid årsskiftet 2013/2014 till 60,5 miljoner kronor. Av dessa lån bedöms 7,0 miljoner som kortfristiga skulder för nästa års amortering.

	2009	2010	2011	2012	2013
Kommunens ägarandel (%):	69,0	65,0	65,0	65,0	65,0
Totalt aktiekapital (tkr):	100,0	100,0	100,0	100,0	100,0
Omsättning (tkr):	5 375,0	5 400,0	6 270,0	6 351,0	5 870,0
Årets resultat (tkr):	8,0	13,0	12,0	148,0	243,0

Framtidsperspektiv

2012-06-12 tog Kommunfullmäktige beslut om ett avtalspaket mellan ägarparterna, Hällefors kommun och Spendrups Bryggeri AB. Avtalspaketet innebär bl a att kommunen förblir majoritetsägare fram till 1 januari 2016. Hällefors kommun har påkallat optionsrätten och för att ägandet helt ska övergå på Spendrups Bryggeri AB från och med 1 januari 2016. Avvecklingen av kommunens ägande i Svartälvstorps Förvaltnings AB innebär att kommunens borgensåtagande kopplade till Svartälvstorps Förvaltnings AB upphör 1 januari 2016.

Grythyttan 56:2 Förvaltnings AB

Tidigare helägda kommunala bolaget Grythyttan 56:2 Förvaltnings AB har under år 2013 slutlikvideras. Likvideringen innebär att bolagets aktiekapital på 0,1 miljoner kronor inte finns till en tillgång för kommunen. I samband med avslutet har kommunen erhållit en engångsintäkt på 1,4 miljoner kronor under verksamhetsåret 2013.

Hällefors Värmeproduktion AB

Hällefors Värmeproduktion AB är ett fjärrvärmebolag som producerar och distribuerar fjärrvärme i Hällefors och Grythyttans tätorter. Bolaget använder över 75 procent förnyelsebar energi i form av sågspån, bark och flis samt 20 procent spillvärme från Ovako Hellefors AB. Bolaget ägs av Värmevärden till 95,00 procent och Hällefors kommun till 5,00 procent.

Rinmansstiftelsen

Rinmansstiftelsens övergripande mål är att kommunen och näringslivet gemensamt inom stiftelsen ska verka för spridning av och kunskap om teknik och ingenjörskonst. Stiftelsens huvuduppgift är att främja forskning och utveckling inom främst området material och produktionsteknik. Hällefors kommun äger 46,00 procent av stiftelsekapital. Stiftelsen förvaltar egendom i form av maskiner och undervisningsmaterial som hyrs ut till Rinaman Education AB som är ett helägt dotterbolag till stiftelsen. Rinmansstiftelsens verksamhet bedrivs i Hällefors i lokaler som ägs av Ovako Hellefors AB.

Stiftelsen Formens hus i Hällefors

År 2012 begärdes Stiftelsen Formens hus i Hällefors i frivillig likvidation. Under år 2013 har Hällefors kommun gjort en överenskommelse med konkursbolaget Glimstedt i Örebro vad gäller de föremål som fanns kvar i fastigheten Formens hus och de fastighetsinvesteringar som stiftelsen genomfört i kommunens fastighet. Kommunfullmäktige beslutade xxxxx om att ingå ett borgenslån för stiftelsen med 5,5 miljoner kronor som vid avslut kommer att överföras till kommunen. Totalt har kommunen en ägarandel på 33,33 procent i stiftelsen och xx miljoner kronor i fordran på konkursboet. Konkursen beräknas avslutas under år 2014.

Stiftelsen måltidsmuseum i Grythyttan

Hällefors kommun äger 9,09 procent av stiftelsekapitalet. Stiftelsen bildades 2002 på initiativ av Hällefors kommun, Lantbrukarnas riksförbund LRF, Sveriges hotell- och restaurangföretagare SHR och Restaurangfacket HRF samt Måltidsakademien. Syftet med stiftelsen är att vara med i arbetet att skapa ett europeiskt center för måltid i Grythyttan

Kommuninvest ekonomisk förening

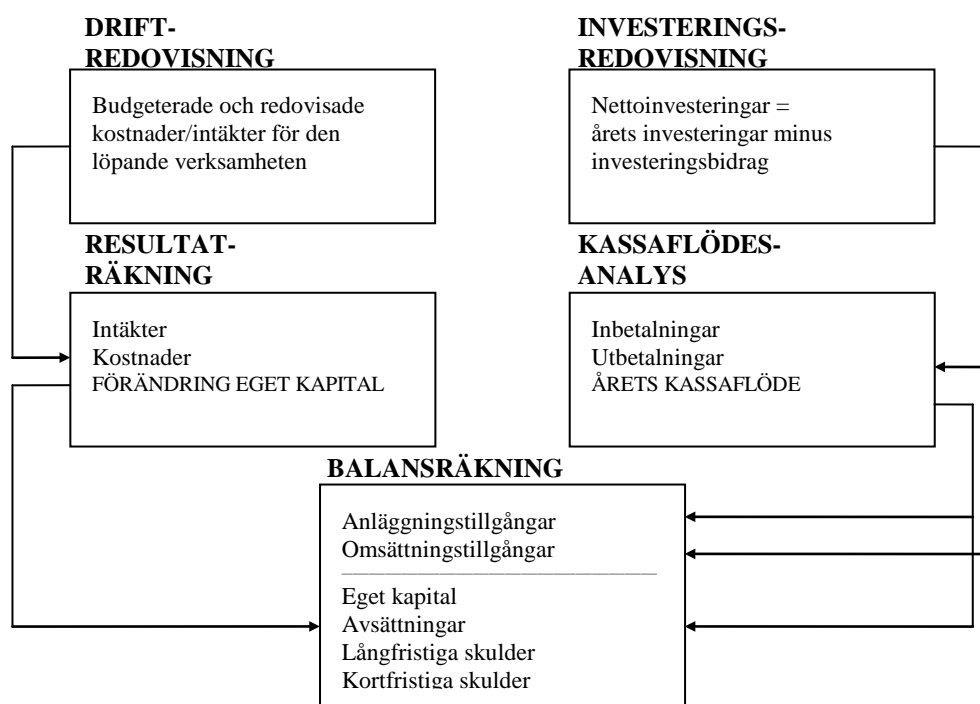
År 1992 bildades Kommuninvest ekonomisk förening och dess vision är att vara världens bästa organisation för kommunal finansförvaltning. Kommuninvests kreditvärdighet bärs upp av en solidarisk borgen, såsom för egen skuld, från medlemmarna, vilken bidrar till att göra Kommuninvest till en attraktiv motpart för kvalificerade investerare och finansiella institutioner. Kommuninvest har inget vinstsyfte, utan ändamålet är att bereda medlemmarna ekonomisk nytta. Efter nödvändig konsolidering tillförs medlemmarna resultatet. Medlemskap i Kommuninvest bygger på frivillighet och affärsmässighet. I slutet av år 2013 var totalt 278 kommuner och landsting av totalt 310 medlemmar i föreningen.

Kreditmarknadsbolaget Kommuninvest i Sverige AB är ett helägt dotterbolag till föreningen och ägs av Kommuninvests medlemskommuner. Bolaget erbjuder ägarna effektiv finansförvaltning med fokus på utlåning och rådgivning. Finansiering sker på den svenska och internationella kreditmarknaden. Som kommunägt bolag regleras verksamheten av Kommunallagen. Huvudkontoret har sitt säte i Örebro.

Regionförbundet Örebro

Regionförbundet Örebro är en den gemensamma arenan för regionalt utvecklingsarbete och bildades av länets 12 kommuner och landstinget år 2006. Förbundets uppdrag är att samla resurser och kraftfullt arbeta för hållbar tillväxt, utveckling och god livskvalité i hela regionen. Förbundet vill engagera näringsliv, kommuner, landsting, ideella organisationer och befolkning för att tillsammans bygga en stark och attraktiv region. Regionförbundet har utsetts till samverkansorgan av regeringen vilket innebär att de har ansvaret för de regionala utvecklingsfrågorna och för prioriteringar av satsningar på infrastruktur. De ansvarar också för fördelning av vissa statliga medel för regional utveckling.

Ord- och begreppsförklaringar



Driftredovisningen visar de olika verksamheternas budgeterade respektive redovisade intäkter och kostnader. Ett sammandrag av verksamheternas intäkter och kostnader tar vi med oss till resultaträkningen.

Resultaträkningen visar hur förändringen av det egna kapitalet under året har uppkommit. Det egna kapitalets förändring kan även avläsas av balansräkningen, genom att jämföra eget kapital i de två senaste årens balansräkningar.

Investeringsredovisningen visar hur kommunens investeringar fördelat sig på olika ansvar under året. Den ger också uppgift om årets nettoinvesteringar som förs in i kassaflödesanalysen.

Kassaflödesanalysen visar hur kommunen fått in pengar och hur dessa använts under året. Skillnaden mellan likvida medel vid årets början och likvida medel vid årets slut är årets kassaflöde.

Balansräkningen visar den ekonomiska ställningen vid en viss tidpunkt och hur den har förändrats under året. Tillgångarna visar hur kommunen har använt sitt kapital (i omsättningsanläggningstillgångar) respektive hur

kapitalet har anskaffats (eget kapital, avsättningar, samt lång- och kortfristiga skulder).

Anläggningstillgångar: fast och lös egendom avsedda att stadigvarande innehas.

Omsättningstillgångar: lös egendom som inte är anläggningstillgångar.

Eget kapital: består av anläggningsskapital (bundet kapital i anläggningar m m) rörelsekapital (fritt kapital för framtida drift- och investeringsändamål). Anläggningsskapitalet utgör skillnaden mellan anläggningstillgångar och långfristiga skulder. Rörelsekapitalet däremot utgör skillnaden mellan omsättningstillgångar och kortfristiga skulder (det avspeglar kommunens finansiella styrka).

Avsättningar: motsvarar förpliktelsen av pensioner intjänade från och med år 1998.

Långfristiga skulder: skulder som förfaller mer än ett år efter räkenskapsårets utgång.

Kortfristiga skulder: kortfristiga lån och skulder som förfaller inom ett år från bokslutsdagen.

Likviditet: betalningsberedskap på kort sikt.

Soliditet: andelen eget kapital av de totala tillgångarna, d v s graden av egen finansierade och tillgångar. Måttet visar den finansiella styrkan på lång sikt.