

Promenaden Grythyttan

Välkommen att gå Promenaden i Grythyttan. En 3 km lång led som tar dig förbi sevärdheter och historiska byggnader i vår fina ort som en gång i tiden var en typisk bruksort i Bergslagen.

Promenaden går till största del på jämt underlag, men en kort sträcka går över en gräsmatta och på en skogsstig. På ett ställe behöver du korsa länsvägen 244. Se upp för trafiken!

Ha en trevlig promenad!



1 Torget Grythyttan

Visst är det vackert här! Torget anlades i samband med att Grythyttan fick stadsprivilegier av drottning Kristina 1641 (de togs bort 1682). De flesta av byggnaderna du ser runt torget är från 1700- och 1800-talen.

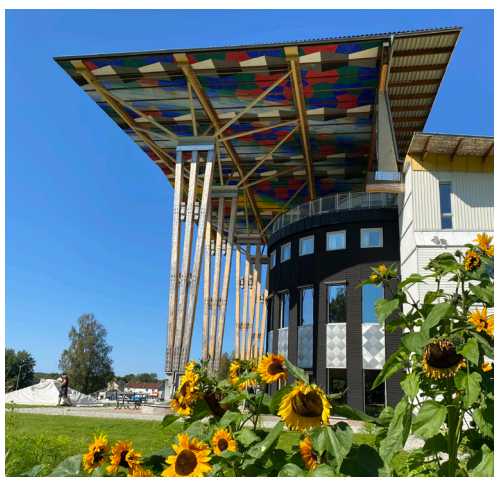
Byggnaden där idag biblioteket ligger var ursprungligen ett tingshus. Framför biblioteket ser du en källa, som gjordes till minne av Artur Lindqvist. En man som betydde mycket för orten under 60- och 70-talen. Direkt i anslutning finns en bronsbyst av en annan betydelsefull person för orten, gästgivare Carl Jan Granqvist. Han var verksam här under åren 1972 - 1997. Båda dessa herrar återkommer vi till under promenaden.



2 Grythyttans Gästgivaregård

Grythyttans Gästgivaregård grundas år 1641 på order av Drottning Kristina, och fungerade länge som gästgivaregård. Senare blev det privatbostad och under en lång period på 1900-talet var huset indelat i lägenheter.

På 60-talet var byggnaderna så nergångna att kommunen ville riva dem. Efter många turer fick Grythyttans Hembygdsförening under ledning av Artur Lindqvist köpa fastigheten och år 1973 återöppnades gästgiveriet och drevs i 25 år av Carl Jan Granqvist. Idag ägs gästgiveriet av familjen Spendrup och här kan du både äta, dricka och sova gott!



3 Måltidens Hus

Den stora byggnaden du ser kallas Måltidens Hus och här bedriver Örebro Universitet måltidsutbildningar. Här finns Sveriges största kokboksbibliotek och ett kokboksmuseum. Gå gärna in och ta en titt om det är öppet.

Byggnaden byggdes 1992 och var den svenska paviljongen på världsutställningen i Sevilla. Carl Jan Granqvist var med och köpte byggnaden när utställningen var slut och den flyttades hit 1994. Visst är den häftig! Byggnaden har mycket svensk och nordisk symbolik som exempelvis skärmtaket, vars målning imiterar norrsken.

4 Kvarnen och Grythyttans Herrgård

På södra sidan av Grythytteälven ligger Grythytte Qvarn. Hit kom bönderna i trakten förr i tiden för att få sin säd mald till mjöl. Fortfarande idag mals här säd som säljs i gårdsbutiken. I byggnaden mitt emot kvarnen kan du ta en kaffepaus, här ligger ett kafé. Den stora vita byggnaden, du ser längre bort är Grythytte Herrgård som är från 1800-talet och är idag ett B&B.

5 Järnframställning

På västra sidan av väg 244 låg mellan 1360 och 1880-talen ett hyttområde där järn framställdes. Rostugnen, som ligger vid vägen, är kvar från den tiden. I början av 1600-talet hittades silver i trakten. Området blev allt folkrikare, delvis på grund av stor finsk arbetskraftsinvandring som svedjebruk.



6 Forsen och järnvägsbanken

Tube som du ser på andra sidan promenadstigen leder ner vatten till en kraftstation, som

omvandlar vattenkraften till el. Ungefär vid kraftstationen ligger ett stort stenfundament, som tidigare var en del av en järnvägsbro. Här gick Svartälvs järnväg från 1887 till 1936.



7 Grythyttteviken

Grythyttteviken är en del av sjön Torrvarpen som är den största sjön i Hällefors kommun. Torrvarpen ingår i Svartälven som via Gullspångsälven mynnar ut i Väneren. Sätt dig ner och ta en paus och njuta av den vackra utsikten och det rika fågellivet i viken. Du kan läsa på skyltarna om vilka fåglar som håller till här.

8 Grythyttans kyrka

Grythyttans kyrka är från 1632 och är en typisk timmerkyrka i bergslagsstil, klädd med rödfärgade så kallad kyrkspån med en tillbyggd korskyrka.

Utbyggnader i norr och söder uppfördes på 1680-talet och då fick kyrkan sin korsform.

Om du tittar upp på taket så ser du ett vackert svart tak med skiffersten från Grythyttan. Takskiffret från Grythyttan var högsta mode kring förra sekelskiftet. Tidigare var kyrkan klädd med spån men vid en större renovering 1904, som utfördes av arkitekten Erik Lallerstedt, kläddes kyrktaket med skiffer. När församlingen bildades på 1600-talet var hälften av invånarna från Finland.



9 Rike Nilssons gård

Rike Nilssons gård är idag församlingsgård för Grythyttans församling. Här bodde bergsmannen (en bonde och järnproducent med egen mark och egen skog) Nils Nilsson på

1700-talet. På grund av hans stora förmögenhet kallades han Rike Nilsson och hans sex döttrar benämndes guldtunnorna.

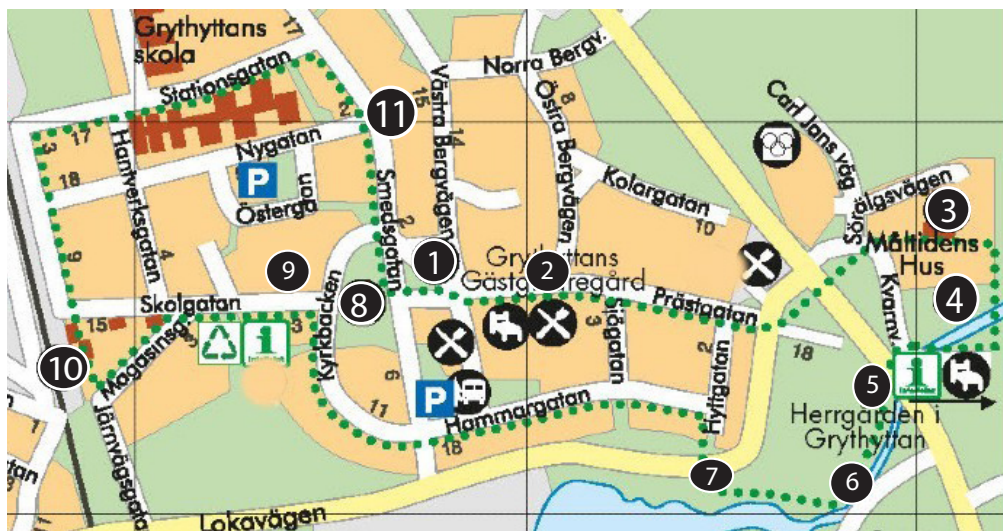
10 Järnvägsperrongen

Järnvägsstationen tillkom 1877, samma år som Bergslagsbanan öppnades. Det var Sveriges största privata järnväg där godstrafiken, järn, skiffer och stålmöbler var viktigare än persontrafiken. I Grythyttan fyllde man på kol och vatten på ångloken och det var inte ovanligt att persontåg stannade över natten. År 1944 blev banan statlig, en del av SJ. Det återstår inte mycket av denna verksamhet och järnväghållplatsen har flyttats mer centralt.

11 Kyrkogatan/Smedsgatan

Längs med Kyrkogatan mot torget ligger ett flertal fastigheter från sekelskiftet 1800/1900. Många hade från början affärsverksamhet på nedre plan och bostad på övre plan.

Sista huset på östra sidan av Kyrkogatan före torget är sockenstugan som har sitt ursprung från 1600-talet. Idag är här kansli för Grythyttans hembygdsförening, gå gärna in och titta hur man bodde förr i tiden om det är öppet.



Du hittar tips på vad du kan se och göra i Grythyttan och i Hällefors kommun och i övriga Bergslagen på www.bergslagen.se



www.hellefors.se

..... Promenaden