



**HÄLLEFORS
KOMMUN**



Årsredovisning

2015

Innehållsförteckning

År 2015 i korthet	2
Kommunstyrelsens ordförande	3
<i>Förvaltningsberättelse</i>	
Allmän analys	5
Viktiga händelser	9
Verksamhetsstyrning.....	13
Ekonomiskt utfall och ställning i korthet	23
Finansiell analys - kommunkoncernen.....	24
Finansiell analys - kommunen	26
Personalredovisning.....	31
Organisation	35
<i>Finansiella rapporter</i>	
Resultaträkning	36
Kassaflödesanalys.....	37
Balansräkning	38
Nothänvisningar.....	39
Redovisningsprinciper	45
Driftredovisning.....	48
Förklaringar till driftredovisning	49
Investeringsredovisning	57
<i>Verksamhet inom bolag, gemensam nämnd och kommunalförbund</i>	
Kommunala äganden	58
Ord- och begreppsförklaringar	61

Årsredovisningen har producerats av Hällefors kommuns kommunförvaltning i samarbete med övriga förvaltningar och kommunala bolag

Layout och sammanställning: Jessica Jansson, ekonomichef,
Kristina Andersson, ekonom
Foto omslagsbilder: Laila Sandberg, Cecilia Albertsson
Tryck: Strands Tryckeri AB

År 2015 i korthet

Kommunkoncernens ekonomi

- Kommunkoncernens resultat uppgår till 13,7 miljoner kronor.
- Resultatet har förbättrats med 7,5 miljoner kronor i form av skatteintäkter och generella statsbidrag och 2,0 miljoner kronor i ökade finansiella intäkter och minskade finansiella kostnader.
- Investeringar har skett med 17,9 miljoner kronor.

Kommunens ekonomi

- Kommunen redovisar ett positivt resultat på 13,5 miljoner kronor.
- Investeringar har skett med 12,6 miljoner kronor. Större investering har skett på Tingshuset i Grythyttan och kommunens VA-nät.
- Finansiella målsättningarna har uppnåtts vad gäller resultatandel, nettokostnadsandel, självfinansiering av investeringarna, amortering av låneskulden, finansnettoandel och soliditet. Däremot inte investeringsandel.

Fakta om kommunen

- Vid årets utgång har Hällefors kommun 7 032 invånare, en ökning med 96 personer under året. 62 barn föddes under året.
- Antalet årsarbetare i kommunen uppgår till 541 och i kommunkoncernen i övrigt finns 7 årsarbetare.
- Utdebiteringen ligger totalt på 33:60 fördelat på landstinget 11:55 och kommunen 22:05.

Viktigare händelser

- Året har haft fokus på ökad kontakt med kommunens näringsliv genom bland annat företagarrukost och företagsbesök.
- Trafikverket i samverkan med kommunen och Region Örebro län har under året påbörjat arbetet med att anlägga en ny 110 meter lång perrong i Hällefors tätort, vilket innebär att kommunen kan möta det ökade behovet av persontrafik .
- Under året har första spadtaget tagits tillsammans med Statens Bostadsomvandling som innebär att hyreshuset på Gillersvägen 6 omvandlas till sex lägenheter för äldre och lokaler för kommunal förskola.
- Kommunens naturreservat Björskogsån har under året renoverats och utvecklats i samband med att Ernst Kirchsteigers omåttligt populära tv-program ”Sommar med Ernst” spelades in vid Björskogsån.
- Under sommarhalvåret invigdes biblioteket i Grythyttan i renoverade och verksamhetsanpassade lokaler. Byggnaden benämns numera Tingshuset och inrymmer två helrenoverade bostadslägenheter.
- Under slutet av året har kommunen erhållit 26,4 miljoner kronor i extra statsbidrag. Kommunen har fått detta bidrag för det stora ansvar som kommunen hittills har tagit för att ta emot människor på flykt.

Kommunstyrelsens ordförande

2015 blev ett händelserikt år ur många aspekter. Utvecklingsarbetet i Hällefors kommun fortskred med många nya satsningar, dels egna kommunala, men även med hjälp av externa insatser.

Hällefors kommun tog sitt ansvar under den stora flyktingvåg som utlöstes med anledning av pågående kriget i Syrien. Här vill jag rikta ett stort tack till alla medarbetare för er stora insats under hösten/vintern, utan er hade detta inte varit möjligt.

Ovako kom under hösten med ett förhandsbesked om att valsverket i Hällefors skulle läggas ner, cirka 150 anställda berörs omgående. Utifrån det beskedet påbörjade kommunledningen diskussioner med Länsstyrelsen och Region Örebro län, samt tillsatte en omställningsråd. Uppdraget är att lindra verkningarna av nedläggningen så mycket som bara är möjligt.

Under 2015 växte också kommunen, med 96 nya kommuninnevånare passerade vi 7000 och idag är vi 7032!

- Upprustningen av järnvägen fullföljdes och en fullgod 110 meters perrong kom på plats. Detta i samarbete med Hällefors Kommun, Trafikverket och Region Örebro län. En satsning som kommer att ha stor betydelse för kommunens framtida utveckling.
- Vi fortsatte satsningen på utbildning för omvårdnadspersonal, som ett led i arbetet med att höja utbildningsnivån och även öka möjligheten för verksamheten att säkra framtidens behov.
- I juni invigdes Biblioteket i Grythyttan, då det flyttade tillbaka på torget, i det numera nyrustade Tingshuset.
- En önskan från många kommuninnevånare införlivades, då Hällefors kommuns första hundrastgård stod klar vid före detta Snäckeskolan. En efterlängtat mötesplats för både hundar och mattar/hussar.
- Första spadtaget togs vid Lärkan. Tillsammans med SBO, kommer kommunen att erhålla ändamålsenliga lokaler för förskolan, samt 6 nya lägenheter för äldre.
- Björskogsås blev ”Sommar med Ernst” och ”Jul med Ernst”, ett populärt besöksmål för många. När dörrarna öppnades blev det ett välbesökt utflyktsmål med 1000 tals besökande från hela landet. Invigning skedde i nära samarbete med lokala företag och föreningar som tillsammans med Landshövdingen klippte bandet.

- Efter beslut i Kommunstyrelsen, tillsattes en centrum beredning. Uppdrag är arbeta fram förslag på hur centrum i Hällefors tätort kan bli mer funktionellt och attraktivt.
- Gamla Hemgården revs, för att ge plats för nya fräscha lokaler till en grundskola som växt under 2015 och kommer att på sikt, när skolans behov minskat, omvandlas till attraktiva boenden för äldre.
- Under slutet av året tog politikerna beslut om att utreda möjligheten om en simhall. Detta kommer om vidare beslut tas, öka förutsättningarna att nå måluppfyllelsen i grundskolan, men på sikt ytterligare en social mötesplats i kommunen.
- Kommunen var med och medfinansierade en ny snökanon vid Hurtigtorpet. Detta innebär större möjligheter att förlänga säsongen och att i framtiden även kunna arrangera större tävlingar.
- Många och spännande näringslivsbesök genomförde, företagsfrukostarna var mer än välbesökta och uppskattade. I kommunens möten med näringslivet diskuterades bl a kompetensförsörjning, förutsättningar att bedriva verksamhet i kommunen, infrastruktur, arbetskrafts behov m m, som stående punkter.. Näringslivet tog initiativ till att starta upp ett näringslivsråd, där kommunen är representerad, ett initiativ som jag här med vill tacka er för!
- Hällefors kommun sålde sitt aktieinnehav i Svartälvsstorps förvaltnings AB till Spendrups Bryggeri AB. Detta innebar att kommunen reducerade borgensåtagandet med 51,5 miljoner, vilket i sin tur innebär att kommunen minskat de finansiella riskerna i framtiden.

2015 års resultat uppgår till 13,5 miljoner kronor. Resultatet är 10,0 miljoner kronor bättre än budgeterat. Detta positiva resultat skapar en god ekonomisk hushållning enligt kommunens fattade beslut om en ekonomisk plan där målsättningen är att skapa en långsiktig stabil ekonomi genom att öka soliditeten.

Jag är stolt och glad över allt det som gjordes under 2015, allt finns inte med i uppräknigen, men för den skull saknar det inte betydelse. Jag ser allt som gjorts under det gångna året som en god och viktig grund att stå på i det strategiskt viktiga arbete vi fortsatt har framför oss. Tack alla medarbetare för att ni gjorde 2015 till möjligheternas år!



AnnaHelena Jernberg

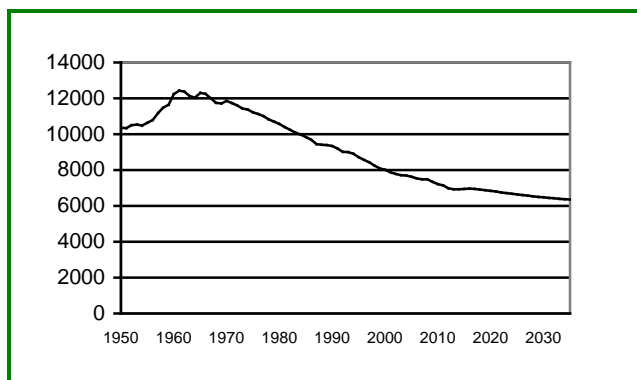
Allmän analys

Befolkningsutveckling

Hällefors kommun ökade sin befolkning med 96 personer under året, vilket motsvarar 1,4 procent. Ökningen beror till övervägande del på flyttnettot, d v s att fler personer flyttar in till kommunen mot den befolkning som flyttar ut. Det negativa födelseöverskottet uppgick totalt till 33 personer vid årets slut. Totalt föddes det 62 barn i kommunen, vilket är 4 fler än föregående år. Örebro län som helhet ökade sin befolkning med 2 862 personer.

	2011	2012	2013	2014	2015
Befolkning	7140	6988	6982	6936	7032
Födelseöverskott	-58	-64	-57	-60	-33
Flyttnetto	-23	-87	51	14	129
Förändring totalt	-80	-152	-6	-46	96
Antal födda	60	53	64	58	62

Antalet invånare är en faktor som påverkar kommunens skatteintäkter och därmed de totala intäkterna i kommunen. Framtagna prognoser till år 2035 visar på en fortsatt befolkningsminskning. I prognosen framgår att kommunens befolkning minskar med drygt 8 procent fram till år 2035.



Antalet födda barn i kommunen har de senaste åren varit stabilt. Orsaken till fluktuationer som ändå förekommer är till största del inflyttning av nyanlända via asyl. Det är svårt att som tidigare bedöma storleken på åldersklasserna i fortsättningen, då elever i stor utsträckning kan komma inflyttande i senare år. För gymnasieskolan är situationen särskilt svår, då elever som inte ännu klarat sina grundskolestudier ansamlas i denna skolform, oberoende av vilket år de påbörjat sina studier i kommunen. Den tidigare nedgång i elevunderlag, som också tätortens grundskola dimensionerades för, kommer alltså inte att märkas i skolan på kort sikt. I framtiden kan det vara så att den stora rörligheten bland de nyanlända, och kommunens underliggande befolkningsstruktur mycket snabbt accelererar elevminskningen i skolan, till de nivåer som förutspått tidigare.

	2011	2012	2013	2014	2015
0-6	417	408	425	426	455
7-15	584	548	558	562	562
16-20	519	482	438	419	414
21-44	1 676	1 609	1 650	1 652	1 717
45-64	1 959	1 948	1 912	1 882	1 850
65-79	1 411	1 419	1 450	1 450	1 469
80-w	574	574	549	545	565
Totalt	7 140	6 988	6 982	6 936	7 032

En annan trend är att antalet äldre pensionärer dvs personer över 80 år, har ökat under hela femårsperioden. Ökningsnivån är relativt måttlig, men denna utveckling kommer att accelerera inom några decennier, när 40-talisterna når denna ålder.

Arbetsmarknad

Den öppna arbetslösheten i kommunen har ökat med 61 personer under året. Antalet öppet arbetslösa motsvarar nu 6,6 procent av befolkningen i åldern 16-64 år, en ökning med 1,5 procentenheter jämfört vid årets början. Samtidigt har antalet personer som är sökande i program med aktivitetsstöd ökat med 23 personer. Exempel på aktivitetsstöd är arbetsmarknadsutbildning, arbetspraktik, arbetsträning, samt jobb och utvecklingsgarantin.

	2011	2012	2013	2014	2015
Öppet arbetslösa	192	225	168	202	263
Aktivitetsstöd	215	218	224	147	170
Summa	407	443	392	349	433

Den öppna arbetslösheten har under 2015 fortsatt att öka för både kvinnorna och männen. I riket är totalt andelen öppet arbetslösa 3,3 procent, och för länet är siffran 3,4 procent. Det innebär att gapet har ökat ytterligare i jämförelse med länet då kommunen nu har dubbel så stor arbetslöshet. Andelen kvinnor som har arbete med olika former av stöd under 2015 har ökat något mot föregående år men uppnår inte nivåerna under perioden 2011 till 2013. Männens siffra har också ökat under år 2015.

	2011	2012	2013	2014	2015
Öppet arbetslösa	4,8%	5,4%	4,2%	6,6%	6,7%
kvinnor	3,5%	3,8%	2,7%	3,7%	4,3%
män	6,2%	6,9%	5,5%	6,3%	8,7%
Med stödform	5,4%	5,2%	5,5%	4,8%	4,3%
kvinnor	5,3%	5,1%	5,0%	2,9%	3,6%
män	5,6%	5,4%	6,0%	4,4%	5,0%

Under året har kommunen haft avtal med arbetsförmedlingen som inneburit att kommunen haft individer i olika arbetsmarknadsåtgärder.

Ungdomar 18-24 år

Kommunens öppna arbetslöshet inom åldersintervallet 18 till 24 år uppgår till 9,2 procent. Riket och länet uppvisar 3,2 procent respektive 3,8 procent. Det innebär att kommunen har 5,4 procentenheter högre öppen ungdomsarbetslöshet i förhållande till länet, vilket innebär att länets arbetslöshet är den samma som föregående år medans kommunens ökat med 4,2 procentenheter. I förhållande till föregående år har öppna arbetslösheten för ungdomar minskat i hela riket.

Ungdomar 18-24 år	2012	2013	2014	2015
Öppet arbetslösa	5,2%	5,0%	5,0%	9,2%
kvinnor	4,3%	3,4%	4,6%	6,2%
män	6,1%	6,4%	5,2%	12,1%
Med stödform	12,4%	11,8%	7,5%	7,5%
kvinnor	10,0%	10,1%	4,3%	4,3%
män	14,7%	13,4%	10,5%	10,4%

Av ungdomarna i kommunen är det 7,5 procent som har arbete med någon form av stöd, vilket innebär att kommunen ligger 2,2 procentenheter högre än länet. I förhållande till riket har kommunen 2,8 procentenheter högre andel av ungdomarna som har arbete med olika former av stöd.

Utlandsfödda 16-64 år

Kommunens öppna arbetslöshet inom gruppen utlandsfödda uppgår till 25,1 procent. Riket och länet uppvisar 8,4 procent respektive 10,1 procent. Det innebär att kommunen har 15,0 procentenheter högre öppen arbetslös inom gruppen utländskfödda i förhållande till länet. Detta motsvarar en ökning med totalt 183 procent i förhållande till länet i jämförelse med föregående år.

Utlandsfödda 16-64	2012	2013	2014	2015
Öppet arbetslösa	8,9%	8,1%	15,0%	25,1%
kvinnor	6,9%	3,8%	10,9%	15,3%
män	10,9%	12,3%	18,8%	33,9%
Med stödform	8,4%	10,8%	5,6%	9,3%
kvinnor	5,9%	6,6%	3,1%	9,3%
män	10,9%	14,8%	7,8%	9,2%

Näringsliv

Hällefors kommun är beroende av ett väl fungerande näringsliv. Det är därför av största vikt att det lokala näringslivet har optimala förutsättningar för att driva och utveckla sin verksamhet. Dialogen mellan kommunen och näringslivet behöver fortsätta utvecklas.

Kommunen har under året bjudit in till fyra företagsfrukostar i Formens Hus. Programmet har bestått av kommuninformation, bl a och information om byggandet av nytt resecentrum, företagspresentationer och olika aktörer som har presenterat sin verksamhet. Kommunen har under året genomfört sammanlagt 60 företagsbesök och individuella möten med näringsidkare. Frågor som alltid finns med i dialogen med företagen är, kompetensförsörjning, generationsväxling, behov av arbetskraft, förutsättningar för att driva verksamhet i kommunen, infrastruktur och kommunservice.

Sedan 1 januari 2015 är Business Region Örebro (BRO) en reguljär verksamhet där Hällefors tillsammans med tio andra kommuner har ingått ett partnerskap. Verksamheten är fokuserad på fem insatsområden: Investering och etablering, Kommunservice, Kompetensförsörjning, Näringslivsfrämjande utvecklingsarbete samt Entreprenörskap, nyföretagande och innovationer. Kommunen har under våren fått hjälp av BRO med att se över etableringsmöjligheter med inriktning på lager, logistik och datacenter. BRO har arrangerat en workshop om datacenteretablering som är ett första steg i hur kommunerna jobbar tillsammans på länsnivå med komplexa etableringar. Arbetet med nyföretagande och entreprenörskap samordnas inom BRO.

Nyföretagarcentrum i Bergslagen har startat sin verksamhet i år och har haft 100 rådgivningar i KNÖL kommunerna, där rådgivning och informationsmöten sker på plats i respektive kommun. Inom kommunservice har vi förbättrat förutsättningarna för företagen genom att erbjuda en väg in, utsedda lotsar för ärenden som gäller tillstånd. Från och med verksamhetsåret 2015 kommer NKI-mätningarna att samordnas inom länet via BRO.

Under 2015 bildades ett Näringslivsråd i Hällefors kommun på initiativ av näringslivet. Näringslivsrådet består av företagare och kommunala representanter och har haft två möten under hösten. Näringslivsrådet verkar för gemensam samhällsutveckling initierat av näringslivet. Målbilden är att Näringslivsrådet fungerar som strategisk plattform för att driva gemensamma samhällsutvecklingsfrågor som bidrar till en ökad attraktivitet och tillväxt. Näringslivsrådet verkar för att få en naturlig koppling mellan näringsliv och kommun. En levande dialog mellan företag, politiker och tjänstemän är mycket viktig för att nå ett bra näringslivsklimat. Viktiga frågor som har prioriterats är en näringslivsstrategi för kommunen och hur kommunens attraktionskraft förbättras.

Bostadsmarknad

Bostadsmarknaden har under året gått emot en bristsituation på lägenheter. Nyproduktionen i kommunen består av enstaka villabyggnader. Det allt äldre beståndet på fastighetsmarknaden kräver ökade underhållsinsatser. Genomgripande renoveringar innebär stora kostnader som föranleder stor försiktighet hos fastighetsägarna eftersom marknaden inte är så stark i kommunen på längre sikt. Följden blir ett allt sämre fastighetsbestånd. Detta är en ond spiral som i dagsläget verkar vara svår att bryta.

En möjlighet att nyproducera har dock öppnat sig genom det för stunden ökande behovet av utbildningsplatser. Genom nyproduktion av skollokalerna och eventuellt förskolelokaler som i ett senare skede är enkelt konverterbara till bostäder möjliggörs en viss förnyelse. Likaså ger de erbjudanden som Migrationsverket tillhandahåller för byggnation för deras behov på kort sikt, som i förlängningen kan omvandlas till bostäder, en potential till nyproduktion.

Enligt avtal med Statens Bostadsomvandling AB (SBO) har kommunen tecknat avtal som innebär att hyreshuset på Gillersvägen 6 omvandlas till sex lägenheter för äldre och lokaler för kommunal förskola. I avtalet ingår även att hyreshuset på Berglagsvägen 15 kvarstår som lokal för kommunal förskola men att två våningsplan, som idag består av lägenheter, ska rivas. Detta är ett led i att anpassa bostadsmarknaden efter demografin.

Politisk mandatfördelning

Genom fria val ger kommunmedborgarna kommunfullmäktige mandat att utforma den kommunala verksamheten. Kommunfullmäktige har politiskt och ekonomiskt ansvar för all verksamhet och ger styrelser och nämnder i uppdrag att ansvara för att de olika verksamheterna blir utförda enligt fastställda styrdokument och tilldelade anslag. Kommunens mandatfördelning framgår av tabellen nedan.

	<i>Kommunfullmäktige</i>
Socialdemokraterna	9
Vänsterpartiet	7
Moderaterna	5
Centerpartiet	3
Grythyttelistan	3
Sverigedemokraterna	3
Landsbygdens oberoende	1
Totalt	31

Under 2014 beslutade Kommunfullmäktige att kommunens politiska organisation från 1 januari 2015 skulle förändras så tillvida att Kommunstyrelsen skulle överta även de ansvarsområden som tidigare legat på Omsorgsnämnden och Bildningsnämnden. Förändringen verkställdes vid årsskiftet och har präglat en stor del av det politiska livet under första delen av året. Förändringen innebär att det under Kommunstyrelsen har inrättats tre utskott: allmänna utskottet, omsorgsutskottet och bildningsutskottet. Utskotten består av fem ledamöter och fem ersättare och väljs bland Kommunstyrelsens ledamöter och ersättare. Utskottens uppdrag är att bevaka sina respektive ansvarsområden och att bereda ärenden och lämna beslutsförslag till Kommunstyrelsen. Utskotten har också att besluta inom ramen för den delegering som ges i Kommunstyrelsens delegeringsordning.

Under Kommunfullmäktige har under året instiftats två nya beredningar, demokratiberedningen och hållbarhetsberedningen. Dessa båda liksom valberedningen som funnits även tidigare, har fått en ny, gemensam arbetsordning. Även Kommunfullmäktiges egen arbetsordning har reviderats under året. De båda nyinrättade fullmäktigeberedningarna startade sitt arbete under hösten med ett gemensamt uppstartsmöte, där även valberedningen medverkade. Arbetet i de nya beredningarna har till stor del handlat om diskussioner kring deras uppdrag, att identifiera viktiga frågeställningar samt finna fungerande arbetsrutiner. Det är ett arbete som har fortsatt, och kommer att fortsätta, även under 2016.

Viktiga händelser under 2015

Ny perrong



Som ett led av Trafikverkets satsning att rusta upp Bergslagsbanan och mer specifikt etappen mellan Ställdalen och Kil kom turen till Hällefors kommun. I Hällefors tätort har det, förutom en upprustning av såväl järnväg som bangård, resulterat i en ny fullgod 110 meter lång perrong inklusive taktila stråk för synskadade som reser till och ifrån Hällefors. Perrongen kommer vara en del av det framtida resecentrumet och har anlagts i samverkan med kommunen, Trafikverket och Region Örebro län.

Gång- och cykelväg



Kommunen har i samverkan med Bergslagens Kommunalteknik anlagt en gång- och cykelväg längs med Saxhyttevägen. Den nya cykelvägen erbjuder ett säkert alternativ för de som väljer att gå eller cykla till arbetsplatser i ett område som frekvent trafikeras av tung trafik, samtidigt som cykelvägen också ansluter mot Sångsvägen som bland annat leder vidare mot kommunens badplats vid namn Sångens badplats.

Hundrastgård



Lördagen den 27 juni invigdes kommunens sedan länge önskad första hundrastgård vid före detta Snäckeskolan, korsningen Göransvägen och Billockvägen. Hundrastgården är även en social mötesplats för hundägare.

Hjärtstartare



Under året har kommun köpt in fem nya hjärtstartare som ett led i en större satsning. En snabb insats vid akut hjärt- och kärlsjukdom kan rädda liv. Numera har kommunen totalt sex hjärtstartare utplacerade i de kommunala lokalerna.

Boende för äldre/lokaler för förskola



Under året har första spadtaget tagits tillsammans med Statens Bostadsomvandling som innebär att hyreshuset på Gillersvägen 6 omvandlas till sex lägenheter för äldre och lokaler för kommunal förskola. Projektet kommer att innebära att kommunen kommer att erhålla ändamålsenliga lokaler för förskolan i tätorten och att behovet av lägenheter för äldre kan tillgodoses.

Björskogs näs



Under sommaren spelades Ernst Kirchsteigers omåttligt populära tv-program ”Sommar med Ernst” in vid Björskogs näs naturreservat. Reservatet är utpekad som riksintresse för naturvården och ingår även i nationella bevarandeplanen för odlingslandskapet. Enligt kommunens fastställda plan framgår att ”Naturreservatet ska uppfylla syftet med bildandet av naturreservatet Björskogs näs som innebär att bevara biologisk mångfald, skydda, återställa eller nyskapa värdefulla natur- och kulturmiljöer samt att tillgodose behovet av områden för friluftslivet”, vilket produktionens vistelse har kunnat påbörjas.

Omvårdnadsutbildning



Med hjälp av statliga bidrag har kommunen fortsatt satsningen med att genomföra omvårdnadsutbildning i kommunen. Under året har totalt 38 elever påbörjat studier uppdelat på 22 stycken elever med start januari 2015 och 18 stycken elever med start hösten 2015. Målsättningen är att kommunen ska höja utbildningsnivån i kommunen och att kommunen som arbetsgivare ska kunna rekrytera kvalificerad personal.

Krokborns parken



Under året har kommunen tecknat ett avtal med Krokborns vänner om förvaltningen av parken som inneburit större aktivitet än tidigare. Föreningen har till ändamål att levandegöra parken både i fråga om att lyfta fram det historiska värdet och att medverka till att utveckla parken till en levande och attraktiv folkpark för människor i alla åldrar. Utifrån parkens unika historiska värden byggnadsminnesförklarades parken år 1996 (Sveriges första lagskyddade parkanläggning).

Tingshuset



Lördagen den 27 juni invigdes biblioteket i Grythyttan i ombyggda lokaler. Byggnaden benämns numera Tingshuset och inrymmer kommunal verksamhet och två helrenoverade bostadslägenheter. På bottenvåningen finns biblioteksfilial tillsammans med skolbibliotek, anpassad besökstolett och lärum. Lokalen är flexibel på sätt att den går att anpassa efter behovet och det finns möjlighet till möten för exempelvis föreningar.

Utställningar



Kommunen har under året genomfört två uppskattade utställningar i Formens hus. Björnjägarutställningen, som dessutom bestod av ett par visningar med workshops för förskolor och besökare, besöktes av cirka 600 personer under en månads tid. I samband med att kommunen är finskt förvaltningsområde genomfördes en utställning med svenskfinska konstnären Jussi Taipaleenmäki som tolkar Vreeswijk och Rautavaara med cirka 100 besökare under de tio dagar utställningen fanns på plats.

Näringslivet



Året har inneburit ökad kontakt med kommunens näringsliv. Kommunen har under året bjudit in till fyra företagsfrukostar. Kommunen har under året besökt ett 60 företag i kommunen. Frågor som alltid finns med i dialogen med företagen är, kompetensförsörjning, generationsväxling, behov av arbetskraft, förutsättningar för att driva verksamhet i kommunen, infrastruktur och kommunservice.

Äldreomsorg



Äldreomsorgen har under året bedrivit ett betydande utvecklings/förbättringsarbete då kvalitet varit i fokus. Arbetet som bedrivits består i förbättrad intern samverkan mellan olika professioner, förbättrade rutiner och riktlinjer med delaktighet från brukare, anhöriga och arbetstagare samt en genomgång och förbättring av den fysiska miljön på enheten Fyrklövern. Detta för att möta brukarnas behov och de ökade kraven från socialstyrelsen. Ett omfattande arbete för att förankra den gemensamma värdegrunden i verksamheterna har bedrivits. Sammantaget har arbetet renderat en högre kvalitet och kostnadseffektivare vård.

Försäljning av aktieinnehav



30 december sålde kommunen sitt aktieinnehav i Svartälvstorps Förvaltnings AB till Spendrups Bryggeri AB enligt tecknat aktieöverlåtelseavtal. Försäljningen innebär att kommunens borgensåtagande reducerats med totalt 51,5 miljoner kronor och därmed har kommunens långsiktiga finansiella risk minskats. Det innebär också att kommunens ekonomiska resultat för 2015 påverkats positivt.

Simhall



Under slutet av året har kommunen beslutat att utreda möjligheterna för att bygga en eventuell framtida simhall. I byggnaden planeras för omklädningsrum för uteaktiviteter för skolans idrott och fotboll i Hällefors tätort. En simhall i kommunen skulle innebära bättre förutsättningar för att öka måluppfyllelsen i grundskolan, som är ett mål som kommunen valt att prioritera under mandatperioden.

Extra statsbidrag



Under slutet av året har kommunen erhållit 26,4 miljoner kronor i extra statsbidrag. Kommunen har fått detta bidrag för det stora ansvar som kommunen hittills har tagit för att ta emot människor på flykt. Pengarna fördelas mellan åren 2015 (15 procent) och 2016 (85 procent). Dessa medel gör att kommunen får bättre ekonomiska förutsättningar för att skapa verksamhet under verksamhetsåret 2016.

Nya grundskolelokaler



Kommunen har beslutat att låta Hällefors Bostads AB nyproducera lokaler för grundskolan intill Klockarhagsskolan. Byggnaderna kommer att utformas på ett sådant sätt att de kan användas för pedagogisk verksamhet för de närmaste åren och kan enkelt omvandlas till attraktiva seniorboenden om eller när grundskolans behov minskar. Som seniorboenden kommer de omfatta sex lägenheter om 80 kvadratmeter.

Verksamhetsstyrning

God ekonomisk hushållning

Enligt lagen ska kommunen fastställa verksamhetsmässiga mål utifrån god ekonomisk hushållning. Det finansiella perspektivet tar sikte på kommunens finansiella ställning och dess utveckling och anger därmed de finansiella förutsättningarna eller ramarna för den verksamhet som kommunen bedriver. Verksamhetsperspektivet tar sikte på kommunens förmåga att bedriva sin verksamhet på ett kostnads-effektivt och ändamålsenligt sätt. För Hällefors kommun innebär god ekonomisk hushållning att verksamheten bedrivs effektivt, d v s den kommunala servicen ska infria kommuninnevånarnas behov och förväntningar på ett kostnadseffektivt sätt.

God ekonomisk hushållning innebär inte enbart att räkenskaperna går ihop på ett ansvarsfullt sätt. Begreppet innefattar även ett krav på att pengarna används till rätt saker och att de utnyttjas på ett effektivt sätt. Det är här mål och riktlinjer för verksamheten kommer in i bilden. Verksamhetsmål ska vara uppföljningsbara. De ska rikta sig till medborgarna och till exempel anges i form av servicenivåer och kvalitet. Verksamhetsmål kan också riktas inåt i organisationen och uttryckas i form av produktivitet och effektivitet.

Verksamhetsmål

Hällefors kommun har antagit en verksamhets- och ekonomistyrningspolicy med tillhörande riktlinjer där det framgår att Kommunfullmäktige ska fastställa övergripande verksamhetsmål kallade inriktningsmål. Inriktningsmålen ska fastställas per mandatperiod och vara kopplade till god ekonomisk hushållning. Inriktningsmålen ska ha ett långsiktigt verksamhetsperspektiv som visar den önskvärda inriktningen och utvecklingen av verksamheter utifrån ett samhällsperspektiv. Inriktningsmålen ska kunna mätas via indikatorer över tid genom att relatera dem till ett eller flera sk resultatmål.

På motsvarande sätt som Kommunfullmäktige styr nämnderna via inriktningsmål ska kommunens nämnder och styrelse fastställt resultatmål för respektive verksamhetsmål. Resultatmålen har ett kortsiktigt verksamhetsperspektiv som visar konkret i vilken utsträckning verksamheter uppnår sin målsättning, omsatt i resultat. Resultatmålen ger en indikation om kommunen är på väg att uppnå inriktningsmålen eller inte.

Inriktningsmål 2015-2018

Inriktningsmål har ett långsiktigt verksamhetsperspektiv som visar den önskvärda inriktningen och utvecklingen av verksamheter utifrån ett samhällsperspektiv.

Utifrån ett långsiktigt perspektiv ska kommunen fastställa långsiktiga finansiella mål för att nå målsättningen att förbättra kommunens soliditet. En målsättning att sträva efter är att redovisa en soliditet som uppgår till minst 20 procent, inkl pensionsskulden.

Inriktningsmålet för mandatperioden 2015-2018 har fokus på att Hällefors ska bidra/medverka till:

- människors utveckling
- möten som engagerar/stimulerar
- ett öppet och tolerant samhälle

Finansiella inriktningsmål 2015-2018

Grunden för en stark välfärd är ordning och reda i kommunens ekonomi. Därför är det av stor vikt att den kommunala ekonomin präglas av överskott i goda tider som kan användas för att minska påfrestningar i lågkonjunkturer. För att varje skattekrona ska användas optimalt är det av vikt att kommunens arbete präglas av öppenhet och tydlighet.

- Hällefors kommuns har ett positivt resultat som över en femårsperiod minst motsvarar 2,5 procent av kommunens skatteintäkter och generella statsbidrag samma period.
- Hällefors kommun har investeringar som över en femårsperiod högst motsvarar 4 procent av kommunens skatteintäkter och generella statsbidrag samma period.
- Hällefors kommun har amorterat på den långsiktiga låneskulden som över en femårsperiod minst motsvarar 20 miljoner kronor.
- Hällefors kommun har försäkrat bort den långsiktiga pensionsskulden som över en femårsperiod minst motsvarar 10 miljoner kronor.

Finansiella resultatmål 2015

Mål 1: Resultat i förhållande till kommunens skatteintäkter och generella statsbidrag är minst 1,1 procent 31 december

Hällefors kommuns långsiktiga mål är att redovisa ett positivt resultat som över en femårsperiod minst motsvarar 2,5 procent av kommunens skatteintäkter och generella statsbidrag samma period, vilket inte kommer att uppnås. Orsaken är att kommunens resultat belastats med nedskrivningar på 8,0 miljoner kronor under verksamhetsåret 2013 och 7,9 miljoner kronor under verksamhetsåret 2014, utifrån att tillgångarna var för högt värderade. Finansiella målet för det enskilda verksamhetsåret 2015 är att resultatandel ska uppgå till minst 1,1 procent, vilket uppfyllts.

	2011	2012	2013	2014	2015	TOTALT
Årets resultat (mkr)	6,7	15,1	0,8	1,9	13,5	38,0
Skatteintäkter och utjämnung (mkr)	358,3	362,5	360,3	377,1	383,2	1 841,4
Resultatandel	1,9%	4,2%	0,2%	0,5%	3,5%	2,1%

Mål 2: Verksamhetens nettokostnader i förhållande till kommunens skatteintäkter och generella statsbidrag är 97,6 procent 31 december

Hällefors kommuns mål för verksamhetsåret 2015 är att nettokostnadsandel ska uppgå till högst 97,6 procent, vilket uppfyllts.

	2011	2012	2013	2014	2015	TOTALT
Nettokostnader (mkr)	347,2	341,4	352,9	371,2	366,7	1 779,4
Skatteintäkter och utjämnung (mkr)	358,3	362,5	360,3	377,1	383,2	1 841,4
Nettokostnadsandel	96,9%	94,2%	97,9%	98,4%	95,7%	96,6%

Mål 3: Alla verksamhetskostnader och investeringar är finansierade med egna medel, d v s vara 100 procent, 31 december

Hällefors kommuns mål för verksamhetsåret 2015 är att självfinansieringsgraden ska vara 100 procent, vilket uppfyllts. Det innebär att 2015 års investeringar beräknas finansieras med 100,0 procent av årets egna medel. Över den senaste femårsperioden kan konstateras att kommunen gjort nyupplåning med anledning av stora investeringsvolymerna under år 2011.

	2011	2012	2013	2014	2015	TOTALT
Medel från verksamhet (mkr)	21,1	29,0	29,8	21,2	28,7	129,8
Nettoinvesteringar (mkr)	70,5	19,1	15,2	21,8	12,6	139,2
Självfinansieringsgrad	29,9%	100,0%	100,0%	97,2%	100,0%	93,2%

Mål 4: Investeringar i förhållande till kommunens skatteintäkter och generella statsbidrag är minst 6,2 procent 31 december

Hällefors kommuns långsiktiga mål är att redovisa investeringar som över en femårsperiod högst motsvarar 4 procent av kommunens skatteintäkter och generella statsbidrag samma period, vilket inte uppfylls. Orsaken är att kommunen år 2011 genomförde till och ombyggnaden av Klockarhagsskolan. Finansiella målet för det enskilda verksamhetsåret 2015 är att investeringsandelen ska uppgå till minst 6,2 procent och det uppfylls inte.

	2011	2012	2013	2014	2015	TOTALT
Nettoinvesteringar (mkr)	70,5	19,1	15,2	21,8	12,6	139,2
Skatteintäkter och utjämning (mkr)	358,3	362,5	360,3	377,1	383,2	1 841,4
Investeringsandel	19,7%	5,3%	4,2%	5,8%	3,3%	7,6%

Mål 5: Amortering av långfristig låneskulden är lägst 0,2 miljoner kronor 31 december

Hällefors kommuns långsiktiga mål är att amortera på den långsiktiga låneskulden som över en femårsperiod minst motsvarar 20 miljoner kronor, vilket inte uppnåts. Anledningen är att kommunen genomförde större investeringar under år 2011, vilket resulterade i nyupplåning på 26,7 miljoner kronor. Under år 2015 har kommunen inte minskat låneskulden från föregående årsskifte. Däremot har kommunen amorterat 4,2 miljoner kronor för det borgenslån som kommunen övertog i samband med konkursen av Stiftelsen Formens hus i Hällefors. Detta innebär att målet för det enskilda året är uppfyllt då amortering har skett.

(mkr)	2011	2012	2013	2014	2015	TOTALT
Låneskuld	139,5	139,5	119,6	107,6	107,6	
Amortering (+) Upplåning (-)	-26,7	0,0	19,9	12,0	0,0	5,2

Mål 6: Bortförsäkring av långfristiga pensionsskulden är lägst 0 miljoner kronor 31 december.

Hällefors kommuns långsiktiga mål från och med år 2015 är att försäkra bort den långsiktiga pensionsskulden som över en femårsperiod minst motsvarar 10 miljoner kronor. Under de år som varit har kommunen inte försäkrat bort något. Kommunens målsättning med att försäkra bort den långsiktiga pensionsskulden kommer inte att uppnås. En faktor som påverkar kommunens möjlighet att uppnå målsättningen är att kommunen har stora fordringar på migrationsverket för ansökningar som gjorts under delar av 2014 och nuvarande år som inte har beslutats av migrationsverket.

(mkr)	2011	2012	2013	2014	2015	TOTALT
Totalt pensionsåtagande	228,7	228,8	248,4	231,8	225,4	
Försäkring	0,0	0,0	0,0	0,0	0,0	0,0

Mål 7: Finansiella intäkter och kostnader i förhållande till kommunens skatteintäkter och generella statsbidrag är högst -1,3 procent 31 december

Hällefors kommuns mål för verksamhetsåret 2015 är att finansnettoandel ska uppgå till högst -1,3 procent, vilket uppfyllts.

	2011	2012	2013	2014	2015	TOTALT
Finansnetto (mkr)	-4,4	-6,0	-6,6	-4,0	-3,0	-24,0
Skatteintäkter och utjämning (mkr)	358,3	362,5	360,3	377,1	383,2	1 841,4
Finansnettoandel	-1,2%	-1,7%	-1,8%	-1,1%	-0,8%	-1,3%

Mål 8: Kommunens egna kapital och pensionsskuld i förhållande till kommunens totala tillgångar är lägst 24,7 procent 31 december

Finansiella målet för det enskilda verksamhetsåret 2015 är att soliditeten enligt blandande modellen ska uppgå till lägst 24,7 procent och det uppfylls.

<i>Soliditet blandad modell</i>	2011	2012	2013	2014	2015	TOTALT
Eget kapital (mkr)	67,8	82,9	83,8	85,7	99,2	419,4
Totala tillgångar (mkr)	323,6	334,7	337,5	319,9	364,2	1 679,9
Soliditet	21,0%	24,8%	24,8%	26,8%	27,2%	25,0%

Mål 9: Kommunens egna kapital, pensionsskulder och ansvarsförbindelse i förhållande till kommunens totala tillgångar är lägst -36,4 procent 31 december

Hällefors kommuns långsiktiga mål är att redovisa en soliditet inklusive alla pensionsåtagande på 20 procent. Finansiella målet för det enskilda verksamhetsåret 2015 är att soliditeten inklusive alla pensionsåtaganden ska uppgå till lägst -36,4 procent och det uppfylls.

<i>Soliditet inkl pensionsåtagandet</i>	2011	2012	2013	2014	2015	TOTALT
Eget kapital (mkr)	-138,1	-121,1	-130,9	-113,2	-93,5	-596,8
Totala tillgångar (mkr)	323,6	334,7	337,5	319,9	364,2	1 679,9
Soliditet	-42,7%	-36,2%	-38,8%	-35,4%	-25,7%	-35,5%

Verksamhetsmässiga inriktningsmål 2015-2018

Tillväxt

Ett väl fungerande och dynamiskt näringsliv är en förutsättning för en livskraftig kommunal service. Kommunen ska aktivt arbeta för att få fler i arbete. Det kan göras via aktivt arbete för att nya företag ska etablera sig i kommunen och antalet nystartade och växande företag ska öka. Vidare kan det ske genom att utveckla samverkan mellan näringsliv och skola i syfte att uppnå bättre matchning mellan människors kunskaper och arbetslivets behov. En del i detta arbete är att kommunen erbjuder praktikplatser inom sina verksamheter.

- Kommunen prioriterar åtgärder för människors möjlighet till egen försörjning genom eget arbete eller företagande

Utbildning

Det finns mycket forskning som pekar på värdet av en fungerande grundskola. Förutom det faktum att väl genomförd grundskola för individen medför ökade möjligheter till fortsatta karriärval, och därmed ökade förutsättningar för företagets framtida rekrytering, finns en hel del forskning på epidemiologisk nivå.

Grundskolans nyckelfunktion beträffande ett stort antal parametrar i samhället är alltså väl dokumenterat. För att resultaten i grundskolan ska stiga behöver också ett antal andra verksamheter ges möjlighet till utveckling.

Med utgångspunkt i det rådande forskningsläget och verksamhetens organisation i övrigt föreslår förvaltningen att utbildningsverksamhetens resultatmål fokuserar på grundskolan.

- Måluppfyllelsen i grundskolan har ökat

Omsorg

Utifrån lagstiftning har Hällfors kommun det yttersta ansvaret för att vuxna, barn och ungdomar som vistas i kommunen får det stöd och den hjälp de behöver. Kommunen ska arbeta för att kommuninnevånarna känner tillit och förtroende för verksamheten. All vård, omsorg och service som kommunen levererar utifrån gällande lagstiftning ska ges med hänsyn till omsorgens värdegrund: *Vi visar omtanke genom att lyssna, respektera och stödja dig, så du får möjlighet att leva det liv du vill och kan.*

- Att understödja människors personliga och sociala behov så att de kan leva det liv de vill och kan

Verksamhetsmässiga resultatmål 2015

Tillväxt

Mål 1: Kommunen har genom aktiv arbetsmarknadspolitik ökat den totala sysselsättningen

Med förvärvsarbetade dagbefolkning avses förvärvsarbetande som redovisas efter arbetsställets geografiska belägenhet t.ex. alla som har sitt förvärvsarbete i Hällefors kommun oberoende av var de är folkbokförda. Siffrorna är hämtade från SCB och kommer med ett års eftersläpning, vilket innebär att de senaste siffror som redovisas är från 2014 års utfall. Indikatorn följs upp en gång per år. Statistik för sysselsättningen kan hämtas löpande från Arbetsförmedlingen, men då bygger statistiken enbart på de människor som är inskrivna på arbetsförmedlingen.

(antal)	2011	2012	2013	2014
Kvinnor	1 263	1 260	1 226	1 263
Män	1 542	1 503	1 519	1 500
Totalt	2 805	2 763	2 745	2 763

Kommunen kan konstatera att måluppfyllelse kan påvisas för verksamhetsåret 2014 sett till totala antalet förvärvsarbetande och som har ökat med 18 personer. Ökningen i förvärvsarbetande dagbefolkning har skett bland kvinnor medan andelen förvärvsarbetande män har minskat under 2014. Antalet invånare i åldersintervallet 16 till 64 år har minskat med 2,8 procent respektive 1,0 procent de redovisade åren. Däremot har minskningen för förvärvsarbetande varit 1,5 procent respektive 0,6 procent, vilket innebär att minskningen inte är lika stor procentuellt som invånarantalet.

Mål 2: Andelen nöjda kunder vad gäller hantering av företagarenden är lika bra eller bättre än vid senaste mätningstillfället

Servicemätning av kommunernas myndighetsutövning (Insikt) är en servicemätning av kommunernas myndighetsutövning även kallad Nöjd-Kund-Index NKI. Undersökningen är ett verktyg för kommunerna i arbetet med att skapa ett bättre företagsklimat. Insikt utgörs av en enkätundersökning där enkäten skickas till företag som haft ett avslutat myndighetsärende med kommunen. De myndighetsområden som undersöks är brandtillsyn, bygglov, markupplåtelse (ej arrende), miljö- och hälsoskydd samt serveringstillstånd. I enkäten ställs frågor avseende sex serviceområden - information, tillgänglighet, kompetens, bemötande, rättssäkerhet och effektivitet. Från och med undersökningsåret 2016 kommer Insikt att genomföras löpande.

Kommunen har i 2015 års NKI mätning enbart tillgång till två myndighetsområden d v s bygglov och miljö och hälsoskydd, då övriga områden inte rapporterats in. Det innebär att någon måluppfyllelse inte går att mäta för verksamhetsåret 2015, vilket innebär att målet inte kommer att uppfyllas.

Mål 3: Hällefors kommun har förbättrat sin placering i Svenskt Näringslivs ranking

Ett bra lokalt företagsklimat har avgörande betydelse för tillväxt och tillkomsten av nya arbetstillfällena. Det finns ett flertal mätningar av det lokala företagsklimatet, där Svenskt Näringslivs ranking Företagsklimatet är den mest kända. Näringsliv definierar företagsklimatet som summan av de attityder, regler, institutioner och kunskaper som möter företagaren i vardagen.

Rankingen baseras till två tredjedelar på företagens enkätsvar och till en tredjedel på statistiska faktorer. Det sammanfattande omdömet om företagsklimatet i kommunen utgör en tredjedel av rankingen. En tredjedel består av andra enkätsvar som i den totala rankingen väger en artondel var. Undantaget är fem frågor om attityder till företagande som tillsammans väger en artondel och två frågor om infrastruktur som tillsammans väger en artondel. Den sista tredjedelen består av statistiska faktorer som alla väger en artondel var i totalranking. Hällefors kommun har valt att ange denna ranking som ett mått i måluppfyllelsen därför att enkätsvaren från de lokala företagarna väger tungt i den ranking som kommunerna får. Företagarnas upplevelse av det lokala företagsklimatet är således en viktig aspekt för Hällefors kommuns inriktning på näringslivsarbetet.

Svenskt Näringslivs mätning via SCB och UC	2011	2012	2013	2014	2015
Nyföretagsamhet	227	239	233	162	287
Andel i arbete	286	282	286	286	283
Kommunalskatt	228	215	191	232	222
Marknadsföring	240	230	238	242	235
Företagande	198	222	242	214	205
Entreprenader	212	195	254	214	216
TOTAL RANKING inklusive enkätfrågor	282	286	288	286	290

Hällefors placerar sig på sista plats bland Sveriges kommuner i Företagsklimatets ranking för 2015. Därmed har måluppfyllelse inte skett. Placeringen i sig en viktig signal på att kommunens arbete måste intensifieras ytterligare. Enkätundersökningen gjordes under januari-mars i 2015, alltså innan kommunens satsning på företagsbesök, företagarrukostar, samt innan bildandet av ett Näringslivsråd. Dessa aktiviteter och dess, förhoppningsvis, positiva effekter på rankingens resultat finns alltså inte med i 2015 års ranking. Mätningen genomfördes även innan kommunen anställt en näringslivssamordnare på deltid. Den samlade bilden är att företagen i Hällefors ser med tillförsikt på framtiden och i många fall satsar på att ytterligare stärka företagets verksamhet. Bilden kommer under nästa år att påverkas av Ovako's omstrukturering och nedläggning av valsverket. Kommunen arbetar nu proaktivt för att stärka samverkan och mellan företagen och för en förbättrad kommunservice.

Företagsbesöken har varit uppskattade såväl av representanterna för kommunen som de lokala företag som besökts. Företag som satsar, tror på framtiden i Hällefors kommun! Företagsfrukostarna har varit välbesökta och uppskattade, och pågår kontinuerligt. Under våren 2015 har ett samarbete med Nyföretagarcentrum i Bergslagen etablerats. Nyföretagarcentrum erbjuder råd och stöd till personer som står inför att starta ett eget företag.

Inför 2016 planeras att funktionen som näringslivssamordnare permanentas, att kommunen antar en näringslivsstrategi, fortsättning på företagsbesöken, kontinuerliga samråd inom ramen för Näringslivsrådet, samt fördjupat samarbete med Handelskammaren Bergslagen.

Mål 4: Utbildningsnivån i befolkningen har ökat 31 december

Kommunen har valt att följa SCB:s statistik på antalet invånare som har minst treårig gymnasial utbildning i förhållande till antalet kommuninvånare inom åldersspannet 16 till 64 år. Kommunen kan konstatera att andelen ökat de senaste fyra åren, vilket gör att målet är uppnått.

16-64 år	2011	2012	2013	2014
Invånare med gymnasial utbildning, 3 år	1119	1138	1142	1157
Invånarantalet	4154	4039	4000	3953
Andel invånare med gymnasial utbildningsnivå	26,94%	28,18%	28,55%	29,27%

Utbildning

Mål 5: Måluppfyllelsen i grundskolan har ökat

För 2015 hamnar meritvärdet på 190,5 i Skolverkets statistik. Meritvärdet är trots skolans under året stora utmaningar relativt stabilt. Det är under rådande förutsättningar svårt att bedöma om måluppfyllelsen har ökat eller inte. Rent statistiskt har den inte gjort det, vilket innebär att målet inte har uppnåtts.

Både beträffande behörighet och meritvärde har grundskolan bland annat efter kritik från Skolinspektionen ökat resurserna till simundervisning, vilket på sikt kommer att höja resultaten. Även andra långsiktiga arbetet såsom utökad vuxenutbildning, läsa-räkna-skrivsatsing i år 3 och mer resurser till förskolan kommer att höja resultaten i det längre perspektivet.

	2011	2012	2013	2014	2015
Meritvärde i åk 9 lägeskommun, genomsnitt	193,7	191,5	189,9	192,4	190,5

Andelen har i kommunens egna sammanställningar vad gäller behörighet till ett yrkesprogram har ökat från 77,9 procent för läsåret 2013/2014 till 78,9 procent vid läsårsslut efter 2014/2015, för att sedan sjunka något igen till 2015. För detta område gäller samma överväganden som i föregående mål. Detta innebär att kommunen beräknar uppnå målet.

(%)	2011	2012	2013	2014	2015
Elever i åk 9 som är behöriga till ett yrkesprogram lägeskommun	75,8%	78,8%	83,3%	78,9%	74,6%

Mål 6: Alla elever i åk 3 har adekvat läsförståelse

56 procent av eleverna i åk 3 deltog i och hade godkänt på samtliga delprov i svenska eller svenska som andraspråk enligt kommunens egen sammanställning. Samma fördelning kommer troligen att presenteras i Skolverkets statistik och senare i Kolada. Detta innebär att kommunen har svårt att göra en bedömning över måluppfyllelsen utifrån att kommunens nyckeltal anger måttet för hur stor andel av eleverna som deltog och statistiken enligt Kolada anger de elever som klarat. Kommunen bedömer att målet inte är uppfyllt.

(%)	2011	2012	2013	2014	2015
Elever i åk 3 som klarat alla delprov för ämnesprovet i svenska och svenska som andraspråk, lägeskommun	65,0%	48,0%	42,0%	74,0%	60,0%

Grundskolan har under året infört extra läsresurser i åk 3 med målsättning att samtliga elever ska uppfylla kraven på läsning. Försöksverksamheten kommer att utvärderas efter året utgång. De första eleverna som fått ta del av de extra resurserna i åk 3 skriver nationella prov under våren 2016.

Mål 7: Alla elever har adekvat förmåga i matematik efter år 6

I kommunens egna sammanställningar är andelen elever med godkänt provbetyg i matematik 85,9 procent för läsåret 2014/2015. Samma fördelning kommer troligen att presenteras i Skolverkets statistik och senare i Kolada. Det innebär att måluppfyllelsen inte har uppnåtts.

(%)	2011	2012	2013	2014	2015
Elever i år 6 med lägst betyget E i matematik lägeskommun			100,0%	86,0%	86,0%

Lärarna i grundskolan har under året varit med i den statliga satsningen Matematiklyftet. En extra satsning på läsa-räkna-skriv i de lägre åldrarna kommer om 3 år att kunna ge resultat i elevernas resultat. Det är annars svårt att under rådande förutsättningar bedöma utvecklingsarbetets påverkan på måluppfyllnad i skolan

Omsorg**Mål 8: Bemötandet i omsorgsverksamheten har förbättrats 31 december**

Pågående förbättringsarbete inom vår och omsorg kommer att öka möjligheten till måluppfyllelse. Vård och omsorgs gemensamma värdegrund "Vi visar omtanke genom att lyssna, respektera och stödja dig, så du får möjlighet att leva det liv du vill och kan" skapar en naturlig fokus på bemötande frågor i verksamheterna. Kommunen kan konstatera att målet vad gäller brukarbedömningen inom äldreomsorgen har uppnåtts under innevarande år vad gäller hemtjänsten, medan bemötandet inom särskilt boende är oförändrat.

(%)	2011	2012	2013	2014	2015
Brukarbedömning hemtjänst äldreomsorg bemötande		93,0%	96,0%	96,0%	97,0%

(%)	2011	2012	2013	2014	2015
Brukarbedömning särskilt boende äldreomsorg bemötande		97,0%	94,0%	94,0%	94,0%

Gemensamma värdegrunden "Vi visar omtanke genom att lyssna, respektera och stödja dig, så att du får möjlighet att leva det liv du vill och kan" skapar en naturlig fokus på bemötande frågor i verksamheten. Värdegrunden synliggör de centrala värden i kommunens organisation och visar vilka etiska värden och normer som ligger till grund för verksamheten. Det är av stor vikt att ha en samsyn av mål och arbetsprocesser, genom att arbeta med värdegrunden på enhetsnivå genom att synliggöra varje möte i det dagliga arbetet och dess betydelse. Alla medarbetare ingår i ett sammanhang och de anställda måste lära att respektera varandras professioner och ta ansvar för kommunens uppdrag. Det är tillsammans kommunen gör det goda arbetet.

Under året har den fysiska miljön på vård och omsorgsboendet Fyrklövern förbättrats genom att trapp-räcken höjts upp, alla lås till entredörrar har säkrats upp med kodlås och dörrlarm samt demenslås har installerats på alla lägenhetsdörrar. Ökad kvalitet i trygghetsboendena har skapats genom bl a tillgång till vård och vårdinna. Brukarundersökningar har genomförts på barn och ungdom inom individ och familjeomsorgen samt HVB-hemmet Solrosen.

Mål 9:	Antalet dagar från beslut till verkställighet i verksamheten har minskat 31 december
---------------	---

Insatsen hemtjänst verkställs oftast samma dag som beslutet tas. I övriga insatser inom bistånd, handläggning av barn- och ungdomsärenden samt vuxenärenden sker verkställighet i nära anslutning till beslut. I alla insatser förutom vård- och omsorgsboende (VoB) har förvaltningen så korta tider mellan beslut och verkställighet att dessa är svåra att förbättra. När det gäller VoB är tiden mellan beslut och verkställighet direkt avhängt på två faktorer, hur många ansökningar som inkommit och hur tillgång till platser i kommunen ser ut.

HVB-hemmet för ensamkommande barn och ungdomar kallat Solrosen verkställer i regel insatser samma dag som de beslutas från handläggare. Vid handläggningen av vuxenärenden sker beslut i nära samband med verkställighet, genomsnittstiden mellan beslut och verkställighet ligger i dag på en dag.

(medelvärde)	2011	2012	2013	2014	2015
Väntetid i antal dagar från ansökningsdatum till erbjudet inflyttningsdatum till särskilt boende			145	82	75

Avseende målet att minskas antalet dagar från beslut till verkställighet visar en mätning att antalet dagar i genomsnitt mellan beslut om vård och omsorgsboende (VoB) och verkställighet har minskat från 82 dagar år 2014 till 75 dagar år 2015. Under året behandlades totalt 36 ansökningar om VoB. Motsvarande siffra för år 2014 är 16 ansökningar. Detta innebär att målet vad gäller väntetid till VoB är uppnått.

Sammantaget har flera åtgärder vidtagits för att uppnå målet under 2015. Fokus under året har varit att skapa en ny effektivare organisation med ökad tillgänglig av ledarskap och struktur i arbetet. Dels har samverkan mellan myndighetsutövning och utförare ökat, dels har rutiner för fördelning av VoB platser upprättats i så kallade boråd. Boråd är då "expertisen" träffas och diskuterar för att säkerställa att personer som ansökt och fått bifall för annat boende får ett lämpligt boende.

Den intern samverkan genom sk teamträffar kring rehabilitering och att tryggöra brukare i ordinärt boende har ökat. Teamträffar är ett forum för planering och ansvarsfördelning mellan verksamheten olika professioner gällande planering kring brukaren. En bättre planering med god framförhållning som fungerar väl både då det gäller planering från slutenvården, korttidsbehovet som fördelning av vård- och omsorgsplatser. Optimalt flödesschema handlar om beviljade insatser ut till utförarsidan. En viss handläggartid på nya ärenden bör vara ungefär tre vardagar, däremot då det gäller hemgång från lasarett "grönt spår" finns ingen handläggartid. För att lyckas krävs att samtliga professioner tar sitt ansvar för att uppnå en kort handläggningstid. Det handlar om att få en effektivare hemtjänst genom central planering, planeringssystem och samverkan mellan hemtjänstgrupper.

Ekonomiskt utfall och ställning i korthet

I koncernen Hällefors kommun ingår förutom kommunen även det helägda bolaget Hällefors Bostads AB.

	Koncern 2014	Koncern 2015	Kommun 2014	Kommun 2015
Verksamhetens nettokostnader (tkr)	364 496	361 974	371 208	366 727
- per invånare (kr)	52 551	51 475	53 519	52 151
- i procent av skatteintäk/utjämning	-	-	98,4	95,7
Utdebitering (kr/skr)	-	-	22,08	22,05
Skatteintäkter och utjämning (tkr)	377 112	383 231	377 112	383 231
- per invånare (kr)	54 370	54 498	54 370	54 498
Finansnetto (tkr)	-9 910	-7 290	-3 968	-2 967
Skattkostnad (tkr)	249	230	-	-
Årets resultat (tkr)	2 457	13 737	1 936	13 537
- justerat resultat mot balanskravet	-	-	2 524	13 537
- i procent av skatteintäk/utjämning	-	-	0,5	3,5
Nettoinvesteringar (tkr)	21 801	17 887	21 801	12 645
- per invånare (kr)	3 143	2 544	3 143	1 798
- i procent av skatteintäk/utjämning	-	-	5,8	3,3
Soliditet (%)	18,2	21,3	26,8	27,2
- inklusive hela pensionsåtagandet	-20,6	-17,4	-35,4	-25,7
Total låneskuld (tkr)	291 086	232 586	107 600	107 600
- per invånare (kr)	41 967	33 075	15 513	15 301
Pensionsåtagande (tkr)	231 829	225 359	231 829	225 359
- per invånare (kr)	33 424	32 048	33 424	32 048
Borgensåtagande (tkr)	6 241	366	189 727	130 352
- per invånare (kr)	900	52	27 354	18 537

Finansiell analys- koncernen

Resultat

Kartläggning av årets resultat och dess orsaker. Analysering av investeringar och dess utveckling.

Årets resultat

Årets resultat uppgår till 13,7 miljoner kronor, vilket motsvarar en ökning av det egna kapitalet med 14,7 procent. Resultatet är 10,1 miljoner bättre än budgeterat. Orsaken till kommunkoncernens höga resultat är att kommunen dels beslutat att låta 14,3 procent av det extra statsbidrag som kommunen erhållit på totalt 26,2 miljoner kronor, d v s 3,7 miljoner kronor, intäktsföras under år 2015 och dels har skatteintäkter och generella statsbidrag förutom ovanstående extra statsbidrag gått med ytterligare 3,7 miljoner kronor bättre än budgeterat. Finansiella intäkter och kostnader är 2,0 miljoner kronor bättre än budget p g a kommunens aktieförsäljningen av Svartålvstorps Förvaltnings AB och koncernens låga räntenivå.

	2012	2013	2014	2015
Årets resultat (mkr)	15,8	-0,7	2,5	13,7
% av eget kapital vid årets början	22,2	-0,1	2,7	14,7

Investeringsvolym

Årets nettoinvesteringar uppgick till 17,9 miljoner kronor, vilket är 3,9 miljoner lägre än föregående år. Exkluderas avskrivningar, nedskrivningar och pensionsskuld förändringen från årets resultat hade kommunen 36,2 miljoner kronor kvar av intäkterna från skatter och generella statsbidrag efter att den löpande verksamheten var finansierad. Detta har medfört att 100 procent av investeringarna kunnat finansieras med medel från den löpande verksamheten.

(mkr)	2012	2013	2014	2015
Kommunen	19,1	15,2	21,8	12,7
Hällefors Bostads AB	0,3	-	-	5,2
Årets nettoinvesteringar	19,4	15,2	21,8	17,9

Kapacitet

Kapacitet eller långsiktig betalningsberedskap redovisar vilken finansiell motståndskraft kommunkoncernen har på lång sikt. Ju starkare kapacitet, desto mindre känslig är kommunkoncernen för kommande lågkonjunkturer.

Soliditet

Vid en analys av kommunkoncernens kapacitet är soliditeten ett centralt begrepp. Nyckeltalet visar hur stor del av tillgångsmassan som finansierats med egna medel. Årets resultatutveckling visar om det egna kapitalet ökat eller förbrukats. Det räcker emellertid inte med ett nollresultat om tillgångsmassan ökar, eftersom den självfinansierade delen av tillgångarna då minskar vilket leder till ökade kostnader för lånat kapital. Ju större soliditet desto större finansiellt handlingsutrymme.

(%)	2012	2013	2014	2015
Soliditet	15,1%	16,7%	18,2%	21,3%
Soliditet inkl hela pensionsåtagandet	-20,4%	-22,8%	-20,6%	-17,4%

Under år 2015 ökade soliditeten med 3,1 procentenheter till 21,3 procent. För att få ett mer relevant mått på soliditeten måste hänsyn tas till det pensionsåtagande som redovisas utanför balansräkningen som en ansvarsförbindelse. Skulle detta åtagande, som vid årsskiftet uppgick till 192,7 miljoner kronor, läggas in i balansräkningen blir kommunens soliditet -17,4 procent.

Skuldsättningsgrad

Ett annat mått på kommunkoncernens kapitalstruktur är skuldsättningsgrad, det vill säga den del av tillgångarna som finansierats med främmande kapital. Detta ger en bild av hur olika delar av det främmande kapitalet utvecklats över tiden.

(%)	2012	2013	2014	2015
Total skuldsättningsgrad	84,9%	83,3%	81,8%	78,7%

Den totala skuldsättningsgraden har under året minskat till följd av det positiva resultatet och minskningen av långfristiga skulder.

Risk

Risk analyserar kommunkoncernens finansiella riskexponering. En god ekonomisk hushållning skapar möjlighet att möta finansiella problem utan att behöva vidta drastiska åtgärder.

Finansiella skulder

Kommunkoncernens långfristiga skulder uppgår till 248,9 miljoner kronor. 232,6 miljoner kronor avser lån hos låneinstitutet Kommuninvest och 5,0 miljoner kronor av dessa lån bedöms som kortfristiga skulder för nästa års amortering. 16,3 miljoner består av skuld till VA- och avfallskunder och 4,6 miljoner kronor avser skuld till Bergslagens Räddningstjänst.

(mkr)	2012	2013	2014	2015
Långfristiga lån	344,5	306,9	288,9	227,6
Kortfristiga lån	11,1	14,8	2,2	5,0
Totalt	355,6	321,7	291,1	232,6

Framtida utveckling

Utifrån kommunens fattade beslut om en ekonomisk strategisk plan och bostadsbolagets ägardirektiv är målsättningen att skapa en långsiktig stabil ekonomi genom att öka soliditeten. Koncernens långsiktiga finansiella skulder har minskat i och med årsskiftet 2015/2016 då avvecklingen av kommunens ägande i Svartälvstorps Förvaltnings AB skett och det innebär att kommunens borgensåtagande kopplade till Svartälvstorps Förvaltnings AB har upphört.

För närmare analys av räkenskaperna hänvisas till Hällefors Bostads AB:s årsredovisning.

Finansiell analys- kommunen

Resultat

Kartläggning av årets resultat och dess orsaker. Vilken balans har kommunen haft över sina intäkter och kostnader under året och över tiden? Analysering av investeringar och dess utveckling.

Årets resultat

Årets resultat uppgår till 13,5 miljoner kronor, vilket motsvarar en ökning av det egna kapitalet med 15,8 procent. Resultatet är 10,0 miljoner bättre än budgeterat. Kommunens resultat i förhållande till skatteintäkter och generella statsbidrag uppgår till 3,5 procent. Orsaken till kommunens höga resultat är att kommunen dels beslutat att låta 14,3 procent av det extra statsbidrag som kommunen erhållit på totalt 26,2 miljoner kronor, d v s 3,7 miljoner kronor, intäktsföras under år 2015. Dels att skatteintäkter och generella statsbidrag har förutom ovanstående extra statsbidrag gått med 3,7 miljoner kronor bättre än budgeterat. Finansnettot är 2,0 miljoner kronor bättre än budget p g a aktieförsäljningen av Svartälvstorps Förvaltnings AB och låga räntekostnader.

	2011	2012	2013	2014	2015
Årets resultat (mkr)	6,7	15,1	0,8	1,9	13,5
% av eget kapital vid årets början	10,9	22,3	1,0	2,3	15,8

Under de fem senaste åren har det egna kapitalet ökat med 38,1 miljoner kronor, vilket motsvarar en årlig ökningstakt på 12,5 procent.

Balanskravet

Vid avstämning av det lagstadgade balanskravet ska resultatet justeras med de realisationsposter som uppstått under året. Kommunen har uppfyllt balanskravet varje år sedan detta infördes år 2000, med undantag för budgetåret 2008. Hällefors kommuns resultat för 2015 visar på ett positivt resultat på 13,5 miljoner kronor och vid en avstämning av Kommunallagens balanskrav uppgår årets balanskravsresultat till 13,5 miljoner kronor. Kommunen har därmed inget negativt balanskravsresultat.

(mkr)	2012	2013	2014	2015
Årets resultat	15,1	0,8	1,9	13,5
samtliga realisationsvinster/förluster	-	-	-	-
omställningskostnader	7,8	0,4	0,6	-
Årets resultat efter balanskravsjusteringar	22,9	1,2	2,5	13,5
rips-räntesänkning på pensionsskuld	-	2,5	-	-
medel till resultatutjämningsreserv	-	-	-	-
medel från resultatutjämningsreserv	-	-	-	-
Årets balanskravsresultat	22,9	3,7	2,5	13,5

Kommunen har inte reserverat några positiva resultat i en s k resultatutjämningsreserv (RUR) utifrån att kommunen antagit finansiella inriktningsmål som har till syfte att ge kommunen en långsiktig och strategisk planering i de finansiella målsättningar som kommunen har och vara utgångspunkt vid framtagande av kommunens kommande årsbudgetar. I planen framgår tydligt att kommunen ska budgetera överskott.

Förändring av kostnader och intäkter

En förutsättning för en långsiktigt hållbar ekonomi är att nettokostnaderna inte ökar snabbare än de intäkter vi får genom skatter, generella statsbidrag och utjämningsystemet. Nettokostnaderna minskade med 1,2 procent jämfört med år 2014. Intäkterna från skatteintäkter och generella statsbidrag ökade med 1,6 procent jämfört med år 2014.

(mkr)	2011	2012	2013	2014	2015
Nettokostnader	347,2	341,4	352,9	371,2	366,7
Skatteintäkter och utmäming	358,3	362,5	360,3	377,1	383,2

Under perioden från år 2011 till 2015 har ökningstakten för nettokostnaderna uppgått till 5,6 procent och för skatteintäkter och generella statsbidrag har ökningstakten uppgått till 7,0 procent.

Nettokostnadsandel

Grundläggande för en god ekonomi är att det finns en balans mellan löpande intäkter och kostnader. Ett sätt att belysa detta förhållande är att analysera hur stor andel de löpande verksamhetskostnaderna tar i anspråk av skatteintäkter och bidrag. Tabellen visar hur stor andel av skatteintäkter och generella statsbidrag som ianspråk tas av verksamhetens nettokostnader och finansnetto. Redovisas en nettokostnadsandel under 100 procent har kommunen en positiv balans mellan löpande kostnader och intäkter. När kommunen 98 procent eller lägre över en längre tidsperiod brukar detta betraktas som god ekonomisk hushållning.

(%)	2011	2012	2013	2014	2015
Nettokostnadsandel	96,9%	94,2%	97,9%	98,4%	95,7%

Av tabellen framgår det att 95,7 procent av intäkterna från skatter och generella statsbidrag har använts till verksamheterna.

Investering och självfinansieringsgrad

Årets nettoinvesteringar uppgick till 12,6 miljoner kronor, vilket är 9,2 miljoner lägre än föregående år. Exkluderas avskrivningar, nedskrivningar och pensionskuldsförändringen från årets resultat hade kommunen 28,7 miljoner kronor kvar av intäkterna från skatter och generella statsbidrag efter att den löpande verksamheten var finansierad. Detta har medfört att 100 procent av investeringarna kunnat finansieras med medel från den löpande verksamheten.

	2011	2012	2013	2014	2015
Medel från verksamhet (mkr)	21,1	29,0	29,8	21,2	28,7
Nettoinvesteringar (mkr)	70,5	19,1	15,2	21,8	12,6
Självfinansieringsgrad (%)	29,9%	100,0%	100,0%	97,2%	100,0%

Redovisas ett värde på 100 procent eller mer innebär det att kommunen kunde skattefinansiera samtliga investeringar som genomförts under året. Detta stärker kommunens finansiella handlingsutrymme. Allt över 100 procent kan användas till att amortera av kommunens skulder och/eller stärka likviditeten. Under de fem senaste åren har 100 procent av investeringarna finansierats med medel från verksamheten.

Kapacitet

Kapacitet eller långsiktig betalningsberedskap redovisar vilken finansiell motståndskraft kommunen har på lång sikt. Ju starkare kapacitet, desto mindre känslig är kommunen för kommande lågkonjunkturer.

Soliditet

Vid en analys av kommunens kapacitet är soliditeten ett centralt begrepp. Nyckeltalet visar hur stor del av tillgångsmassan som finansierats med egna medel. Årets resultatutveckling visar om det egna kapitalet ökat eller förbrukats. Det räcker emellertid inte med ett nollresultat om tillgångsmassan ökar, eftersom den självfinansierade delen av tillgångarna då minskar vilket leder till ökade kostnader för lånat kapital. Ju större soliditet desto större finansiellt handlingsutrymme.

(%)	2011	2012	2013	2014	2015
Soliditet	21,0%	24,8%	24,8%	26,8%	27,2%
Soliditet inkl hela pensionsåtagandet	-42,7%	-36,2%	-38,8%	-35,4%	-25,7%

Under år 2015 ökade soliditeten med 0,4 procentenheter till 27,2 procent. För att få ett mer relevant mått på soliditeten måste hänsyn tas till det pensionsåtagande som redovisas utanför balansräkningen som en ansvarsförbindelse. Skulle detta åtagande, som vid årsskiftet uppgick till 192,7 miljoner kronor, läggas in i balansräkningen blir kommunens soliditet -25,7 procent.

Skuldsättningsgrad

Ett annat mått på kommunens kapitalstruktur är skuldsättningsgrad, det vill säga den del av tillgångarna som finansierats med främmande kapital. Detta ger en bild av hur olika delar av det främmande kapitalet utvecklats över tiden. Den totala skuldsättningsgraden har under året minskat till följd av det positiva resultatet och minskning av långfristiga skulder.

(%)	2011	2012	2013	2014	2015
Total skuldsättningsgrad	79,0%	75,2%	75,2%	73,2%	72,8%

Kommunalskatt

Skattesatsen för Hällefors invånare under 2015 var 22,05 procent. Kommunen hade under 2015 den fjärde högsta skattsatsen i länet. Den genomsnittliga skattesatsen för riket uppgick 2015 till 31,99 procent, varav kommunerna svarar för 20,70 procent.

Risk

Risk analyseras kommunens finansiella riskexponering. En god ekonomisk hushållning skapar möjlighet att möta finansiella problem utan att behöva vidta drastiska åtgärder. Här diskuteras också borgensåtagande och kommunens samlade pensionsskuld.

Likviditet

Likviditeten visar kommunens betalningsberedskap på kort sikt. Kassalikviditeten utgörs av kvoten mellan omsättningstillgångar och kortfristiga skulder. Ett resultat över 100 procent visar att de kortfristiga tillgångarna är större än de kortfristiga skulderna. Rörelsekapitalet beräknas som samtliga omsättningstillgångar minus kortfristiga skulder.

	2011	2012	2013	2014	2015
Kassalikviditet (%)	78,4%	90,5%	93,2%	77,2%	94,5%
Rörelsekapital (mkr)	-18,1	-7,3	-5,7	-17,3	-6,2

Den kortfristiga betalningsberedskapen har ökat mot föregående år med 17,3 procentenheter och rörelsekapitalet har ökat med 11,1 miljoner kronor.

Finansiella skulder

Kommunens långfristiga skulder uppgår till 118,9 miljoner kronor. 107,6 miljoner kronor avser lån hos låneinstitutet Kommuninvest och 5,0 miljoner kronor av dessa lån bedöms som kortfristiga skulder för nästa års amortering. 11,7 miljoner består av skuld till VA- och avfallskunder och 4,6 miljoner kronor avser skuld till Bergslagens Räddningstjänst.

(mkr)	2011	2012	2013	2014	2015
Långfristiga lån	134,5	134,5	119,5	107,4	102,6
VA- och avfallsfond	8,8	8,8	10,2	11,2	11,7
BRT	3,5	3,7	4,3	4,4	4,6

Genomsnittsräntan på låneskulden uppgick till 3,08 procent vid årsskiftet och innebär en minskning med 0,14 procentenheter i förhållande till samma tidpunkt föregående år.

Pensionsåtaganden

Sedan bokslutet för år 2007 beräknas pensionsskulden enligt en ny modell (RIPS07). Modellen är framtagen och fastställd av SKL för att användas framöver vid värderingen av kommunala pensionsåtaganden. Kommunens pensionsskuld redovisas enligt den så kallade blandmodellen, vilket i praktiken innebär att större delen tas upp som en ansvarsförbindelse utanför balansräkningen. Denna del av pensionsskulden är dock lika viktig att beakta ur risksynpunkt, då utbetalningarna kommer att belasta kommunens resultat under många decennier. De totala pensionsförpliktelserna uppgick vid årets slut till 225,4 miljoner kronor, vilket är en minskning med 6,5 miljoner kronor under året. Det finns inga medel som är särskilt placerade för kommande pensionsutbetalningar, utan kommunen har återlånat den samlade pensionsskulden i verksamheten.

(mkr)	2011	2012	2013	2014	2015
Avsättning till pensioner	22,7	24,8	33,8	32,9	32,7
Pensionsförpliktelser äldre än 1998	206,0	204,0	214,6	198,9	192,7
Totalt	228,7	228,8	248,4	231,8	225,4

Borgensåtaganden

Kommunens utnyttjade borgensåtagande uppgick till 130,4 miljoner kronor. Stora borgensåtaganden kan betyda en finansiell risk för kommunen i form av övertagande av lån alternativt att ge ägartillskott. Det största borgensåtagandet har kommunen till Hällefors Bostads AB med 130,0 miljoner kronor.

Kontroll

Med kontroll avses hur ekonomiska målsättningar och planer följs. En god följsamhet mot budget ger bra förutsättningar för att kunna uppnå god ekonomisk hushållning. Risk och kontroll hänger samman på så sätt att båda är mått på förmågan att hantera problematiska situationer.

Budgetavvikelse

En viktig del för att uppnå god ekonomisk hushållning är att det finns en god budgetföljsamhet i kommunen. Under 2015 har kommunens omsättning varit högre än budgeterat och beror dels på att kommunen tagit emot många nyanlända, vilket resulterat i en osäker kostnadsutveckling och därmed en allmän återhållsamhet. Dels beror det på att planerade tidplaner på påbörjade processer förlängts, vilket gör att kostnaderna blivit lägre än budgeterat.

(mkr)	2011	2012	2013	2014	2015
Årets resultat	-9,1	-3,7	-8,5	0,7	10,0
Nettokostnader	-14,3	-10,4	-9,2	-14,2	0,5
Skatteintäkter och utjämning	4,0	4,9	-0,1	14,0	7,5
Finansnetto	1,2	1,8	0,8	0,9	2,0

Budgetföljsamhet inom nämnderna

En grundläggande förutsättning för god ekonomisk hushållning är att kommunens verksamheter klarar att bedriva sin verksamhet inom budgetramarna.

(mkr)	2011	2012	2013	2014	2015
Återbetalning AFA-försäkring	-	7,5	7,5	-	3,8
Infriad borgen	-	-	-	-	-4,2
Kommunfullmäktige	-	-	-	-	0,5
Kommunstyrelse	-1,9	8,4	-6,4	0,8	0,4
Bildningsnämnd	-2,0	-6,4	-4,2	-2,3	-
Omsorgsnämnd	-10,4	-19,9	-6,1	-12,9	-
Kommunrevision	0,0	0,0	0,0	0,0	0,0
Val- och demokratinämnd	-	-	-	0,2	-

Prognossäkerhet

Prognossäkerheten hos nämnderna är viktig för kommunens möjligheter att ha kontroll över den finansiella utvecklingen. En god prognossäkerhet skapar möjlighet att korrigera eventuella ekonomiska förändringar under året. Utfallet för nämndernas verksamhet blev 7,1 miljoner kronor bättre än prognosen i delårsrapporten. Orsaken till förbättringen är att politiska kostnaderna blev 1,0 miljoner kronor lägre än budgeterat och att fastighetsförvaltningen inte genomfört de underhållsarbeten som var planerat vilket resulterade i ett överskott med 1,8 miljoner kronor. Gemensamma administrationen blev 1,2 miljoner kronor lägre än prognostiserat och beror på att det exempelvis kvarstår 0,3 miljoner kronor i den centrala bufferten. Slutligen redovisar verksamhetsområdet infrastrukur, skydd m m 1,9 miljoner kronor bättre utfall, där största orsaken är att tidigare tomhyror på Sörgården numera finns kostnadsförd på de verksamheter som berörs efter genomförd utredning.

(mkr)	Mars	Delårsrapport	Årsbokslut
Kommunfullmäktige	0,0	0,0	0,5
Kommunstyrelse	-4,4	-6,2	0,4
Kommunrevision	0,0	0,0	0,0

Känslighetsanalys

En kommun påverkas av händelser som på kort sikt kan vara svåra att påverka. Ett sätt att göra detta tydligt är att upprätta en känslighetsanalys för att visa hur ett antal faktorer påverkar kommunens ekonomi. För att möta sådana förändringar är det viktigt att upprätthålla en finansiell beredskap på såväl kort som lång sikt. I tabellen nedan redovisas hur ett antal faktorer påverkar kommunens ekonomi under ett år.

(mkr)	
Löneförändring med 1% inkl personalpåslag	2,5
Bruttokostnadsförändring med 1%	4,5
Ränteändring på långfristiga lån 1%	1,0
Förändring generella statsbidrag med 1%	0,9
Förändring utdebitering med 10 öre	1,0

Framtida utveckling

Kommunernas ekonomiska förutsättningar beräknas vara starkare åren framöver med anledning av den beslutade ändringen i utjämningsystemet som trädde i kraft från verksamhetsåret 2014. Kommunen har fattat beslut om en ekonomisk strategisk plan som har till syfte att minska verksamheternas kostnader utifrån den invånarstruktur kommunen har idag och därmed skapa en god ekonomisk hushållning. Målsättningen är att skapa en långsiktigt stabil ekonomi genom att öka soliditeten. Som ett led i det har kommunen antagit finansiella inriktningsmål som ska bygga på tre viktiga finansiella målsättningar som påverkar soliditetens utveckling positivt. Fortsatta gemensamma ansträngningar kommer att behövas för att ytterligare effektivisera och förbättra verksamheterna så att kommunen kan ge medborgarna bästa möjliga service inom tillgängliga resurser.

Personalredovisning

Arbetsgivarperspektiv

Målet med Hällefors kommuns personalpolitik är att vara en arbetsgivare som kan attrahera, behålla och utveckla medarbetare så att kommuninvånarna möter kompetent och engagerad personal i en väl fungerande organisation.

Chefs- och ledarutveckling

Hällefors kommun hade 21 chefer första kvartalet 2015. Omsorgsverksamheten tillsatte nya chefer utifrån de beslut som togs under hösten 2014. Vid utgången av år 2015 hade kommunen 23 chefer.

Under året har chefsutbildningar skett löpande. Två chefer inom pedagogiska verksamheten har deltagit i rektorsutbildningen under året.

Arbetsmiljö

Kommunens chefer och fackliga representanter gick en BAM -utbildning (Bättre arbetsmiljö) på tre dagar under hösten 2015. En uppföljning planeras till 2016.

Resursplanering

I kommunen används resursplaneringssystemet Time Care. Det används i flera verksamheter och då framförallt inom vård och omsorgsverksamheten. Time Care ska underlätta arbetet med att bemanna utifrån verksamheternas behov. Den ska också underlätta för medarbetarna att få större möjligheter att få en önskad sysselsättningsgrad. Som en del i att hela tiden förbättra användandet av Time Care har medarbetarna svarat på en enkät under hösten 2015. Även enhetschefer och schemaadministratörer fick svara på frågor. Resultatet av enkäten visar att många är fortfarande missnöjda med Time Care. Det finns dock grupper som är mycket nöjda. Det behövs mer kunskaper i hur programmet fungerar. Medarbetare och chefer kommer att erbjudas utbildning i Time Care under året 2016.

Personálnyckeltal

Anställningar och årsarbetare

Den 1 november 2015 var antalet anställningar i Hällefors kommun 580, vilket är en ökning med 2 anställningar jämfört med år 2014. Redovisningen avser månadsavlönade, både tillsvidare och visstidsanställda, som faller under avtalet Allmänna Bestämmelser (AB). Inom kommunen finns ett stort antal timavlönade med anställningsvillkor enligt AB, de ingår i vissa delar av redovisningen. De flesta anställningarna finns inom verksamhetsområdena bildning och omsorg.

Totalt arbetade 486 kvinnor och 94 män i kommunen. Andelen kvinnor uppgår till 84 procent. I förhållande till föregående år har antalet kvinnor ökat med 1 anställning och antalet män ökat med 1 anställning.

1 november	2014			2015		
	Totalt	Kvinnor	Män	Totalt	Kvinnor	Män
Antal anställda med månadslön	578	485	93	580	486	94
Antal tillsvidareanställda	503	428	75	515	442	73
Antal visstidsanställda	75	57	18	68	47	21
Antal heltidsanställda	368	291	74	382	304	78
Antal deltidanställda	210	294	19	198	182	16

Visstidsanställningarna har minskat och tillsvidareanställningarna har ökat jämfört med föregående år. Av kommunens anställningar är 89 procent tillsvidareanställningar och resterande 11 procent visstidsanställningar. Visstidsanställda är de som är anställda för ett vikariat, är provanställda eller anställda för en viss arbetsuppgift.

Jämfört med föregående år har deltidsanställningarna minskat och heltidsanställningarna ökat. De flesta anställda, 66 procent, har heltidsanställning. Heltider är anställningar som har en sysselsättningsgrad på 100 procent. Av alla månadsavlönade hade 34 procent en deltidsanställning. Deltidsanställningar har en sysselsättningsgrad som är lägre än 100 procent.

Den genomsnittliga sysselsättningsgraden i kommunen är 92 procent. Fördelat mellan könen har kvinnorna en genomsnittlig sysselsättningsgrad på 92 procent, medan männen har 93 procent i snitt.

1 november	2014			2015		
	Totalt	Kvinnor	Män	Totalt	Kvinnor	Män
Genomsnittlig sysselsättning	92%	91%	95%	92%	92%	93%

Vid omräkning till årsarbetare motsvarar de 580 månadsanställningarna 541 årsarbetare totalt i kommunen den 1 november 2015. Vid mätningen 1 november 2011 hade kommunen 546 årsarbetare, det är en total minskning med 5 årsarbetare de senaste fem åren.

1 november	2011	2012	2013	2014	2015
Antal anställningar	604	572	573	578	580
- omvandlat till årsarbetare	546	523	522	530	541

Åldersstruktur

Den genomsnittliga åldern för kommunens anställda har ökat jämfört med föregående år från 47,5 år till 48,2 år.

1 november	2014			2015		
	Totalt	Kvinnor	Män	Totalt	Kvinnor	Män
Genomsnittlig ålder	47,5	48,0	44,7	48,2	48,7	45,6

Den största förändringen av åldersfördelningen mätt i antal är åldersgruppen 60 år och äldre som ökade med 18 personer. Mätt i procent är största förändringen i åldersgruppen över 60 år som ökade med 25 procent. Totalt finns 91 anställda i åldersgruppen 60 år och äldre, dessa personer har möjlighet att avgå med pension från och med att de uppnår 61 års ålder och de har möjlighet att kvarstå i tjänst till dess de fyller 67 år. Under 2015 valde 4 anställda att avgå före 65-årsdagen. Nio personer kvarstår i anställning fram till 67 år. Andel 60 år och äldre har ökat igen för första gången sedan 2011.

1 november	2011	2012	2013	2014	2015
-29	28	27	31	37	42
30-39	87	74	77	85	71
40-49	211	203	191	195	186
50-59	178	180	188	188	190
60-	100	88	86	73	91
Summa	604	572	573	578	580

Tidsredovisning

Under år 2015 uppgick all arbetad tid till 1 010 266 timmar. I beräkningen ingår månadslön, timlön, fackligt internt arbete, fyllnadstid och övertid. Arbetad tid utgjorde 81 procent av all tid. Övertid och mertid utgjorde 2015 cirka 1,3 procent av all arbetad tid vilket är en minskning från 2014.

	2011	2012	2013	2014	2015
Antal arbetade timmar under året	971 832	934 012	946 030	976 954	1 010 266
- omvandlat till årsarbetare	491	472	478	493	510
Antal timmar övertid och mertid under året	11 107	12 142	20 071	17 571	12 826
- omvandlat till årsarbetare	6	6	10	9	6

Timavlönades arbetade timmar har ökat under den senaste femårsperioden. Av den arbetade tiden utgjorde timavlönades timmar 11 procent under 2010, den ökade till 13 procent 2013 för att 2014 sjunka marginellt till 12 procent. År 2015 utgjorde timavlönades timmar 15 % och motsvarar ca 77 årsarbetare.

Antalet arbetade timmar för timavlönade har ökat vilket kan förklaras av den ökade sjukfrånvaron.

Arbetsgivarens ambition är att timavlönades timmar skall minska och det finns därför anledning att närmare analysera ökningen. Analysarbetet är påbörjat med hjälp av de svar som personalenheten fått via enkäten om Time Care-användande.

<i>1 november timavlönade</i>	2011	2012	2013	2014	2015
Antal arbetade timmar under året	105 468	106 976	124 371	121 136	152 138
- omvandlat till årsarbetare	53	54	63	61	77

Frånvaro

Frånvaron utgörs av såväl betald som obetald ledighet och utgörs av semester, ferie/uppehåll, sjukdom, sjukersättning, rehabilitering, föräldraledighet, vård av sjukt barn och övrig frånvaro. Utifrån den avtalade arbetstiden har totalt cirka 19 procent bestått av frånvaro. Semester, ferie och uppehåll tillsammans motsvarar cirka hälften av all frånvaro. Frånvaro på grund av sjukdom har under de senaste fem åren stått för mellan 22 och 36 procent av frånvaron. Föräldraledighet och vård av sjukt barn har under åren 2011 till 2012 stått för cirka 12 procent men sjönk 2013 kraftigt till sex procent för att sedan fortsätta att minska.

<i>Frånvaro</i>	2011	2012	2013	2014	2015
Semester	37,0%	35,0%	38,0%	39,4%	38,0%
Ferie/uppehåll	14,0%	12,0%	12,0%	11,1%	11,2%
Sjukdom/tidsbegr sjukers/rehab	22,0%	28,0%	33,0%	33,8%	36,9%
Föräldraledighet/vård av sjukt barn	15,0%	13,0%	6,0%	4,3%	3,8%
Övriga	12,0%	12,0%	11,0%	11,5%	10,1%
Summa	100,0%	100,0%	100,0%	100,0%	100,0%

Efter en marginell minskning av sjukfrånvaron i kommunen under 2014 så ökade den totala sjukfrånvaron under 2015. Den totala sjukfrånvaron i kommunen 2015 var 8,32 procent i förhållande till ordinarie arbetstid. Sjuktalet omfattar all sjukdomsrelaterad frånvaro. En utveckling med ökande sjukfrånvaro ses i hela landet. Den långa sjukfrånvaron, överstigande 59 dagar, var 51,11 procent av den totala sjukskrivningstiden i kommunen under 2015 vilket är en marginell minskning jämfört med 2014. Nedan redovisas sjukfrånvaron fördelad på kön enligt lagen om kommunal redovisning 4 kapitel § 1a.

	2014			2015		
	Totalt	Kvinnor	Män	Totalt	Kvinnor	Män
Total sjukfr tid/ord arbetsstid	7,03%	7,95%	2,69%	8,32%	9,07%	5,12%
Sjukfr tid långtidssj/tot sjukfr tid	51,27%	52,91%	23,28%	51,11%	52,30%	40,92%
Sjukfr tid -29 år/ord arbetstid	5,19%	6,13%	2,59%	7,74%	8,62%	5,99%
Sjukfr tid 30-49 år/ord arbetstid	5,69%	6,30%	2,99%	6,88%	7,09%	6,04%
Sjukfr tid 50+/ord arbetstid	8,59%	9,74%	2,36%	9,79%	10,93%	3,80%

Det totala antalet sjukfrånvarodagar ökade med 3 507 dagar jämfört med föregående år. Det totala antalet sjukfrånvarodagar under 2015 var 21 210 dagar. Detta motsvarar i genomsnitt 36,5 sjukdagar per anställd. Av kommunens totala sjukfrånvaro finns det frånvaro som inte är relaterat till arbetet.

	2011	2012	2013	2014	2015
Karensdag	186	174	241	247	275
Dag 2-14	3 437	3 996	4 439	4 432	5 011
Dag 15-90	1 983	1 942	2 749	2 289	2 990
Dag 91-	6 545	9 945	10 752	10 735	12 934
Totalt	12 151	16 057	18 181	17 703	21 210

Utifrån redovisning av andelen friska i förhållande till anställningar 1 november 2015 har 30 procent av kommunens anställda inte haft någon sjukfrånvarodag. Detta kan jämföras med 2014 då 34 procent inte haft någon sjukfrånvarodag.

Som en satsning på friskvård införde Hällefors kommun friskvårdskuponger för alla sina anställda under 2015. Friskvårdskuponger ger stor frihet för de anställda att själva välja friskvårdsaktiviteter. En anställd i kommun kan maximalt få 800 kronor i friskvårdskuponger och summan anpassas efter selsättningsgrad. Förutom tillsvidareanställda har även vikarier som arbetar mer än tre månader tillgång till friskvårdskuponger. 337 anställda använde sina friskvårdskuponger under 2015. Timanställda kan söka friskvårdsbidrag i efterhand.

Hällefors kommun använder Bergslagens Arbetsmiljö för sin företagshälsovård. 103 anställda besökte företagshälsovården under 2015 och totalt köpte kommunen 596 timmar av Bergslagens Arbetsmiljö. Det är en minskning med närmare 100 timmar jämfört med året innan. Flest besök under 2015 gjordes hos beteendevetaren (233 timmar). Förutom individärenden och rehabilitering genomförde Bergslagens Arbetsmiljö under 2015 olika typer av arbetsmiljöundersökningar samt gav stöd och utbildning för olika arbetsgrupper.

Kommunen har avtal med Bergslagens Arbetsmiljö om företagshälsovård fram till sista augusti 2016. Kommunstyrelsen har gett förvaltningen i uppdrag, november 2015, att utreda om kommunen ska gå med i "Den gemensamma nämnden för företagshälsovård samt tolk- och språkservice" eller om kommunen ska göra en sedvanlig upphandling.

Lön

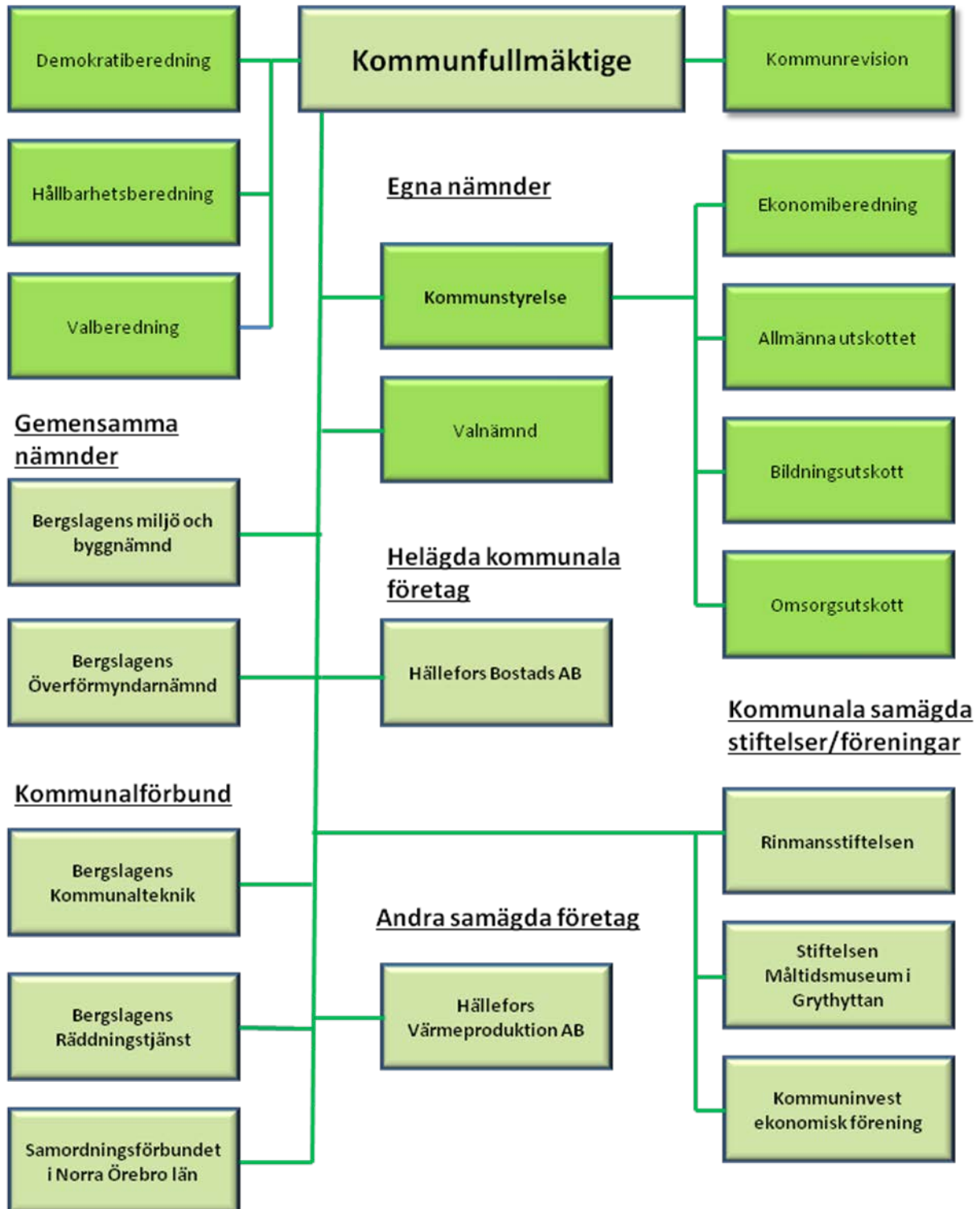
Förvaltningen har planerat att genomföra en arbetsvärdering/lönekartläggning under första kvartalet 2016. Kommunen gjorde en särskild lönesatsning på lärare under 2015.

Den totala lönesumman för år 2015 uppgick till 192,7 miljoner kronor exklusive arvoden och sociala avgifter. Detta motsvarar en genomsnittlig lönekostnad per årsarbetare på 356 269 kronor. Det innebär att den genomsnittliga lönekostnaden har minskat med 6 462 kronor motsvarande 2 procent.

1 november	2014			2015		
	Totalt	Kvinnor	Män	Totalt	Kvinnor	Män
Medianlön	24 043	24 016	24 420	24 711	24 679	25 150

Medianlönen i Hällefors kommun var 1 november 2015 24 711 kronor. Detta är en ökning med 688 kronor och motsvarar en ökning med 2,7 procent jämfört med föregående år. Mellan år 2014 och 2015 ökade männens medianlön med 2,9 procent, medan kvinnornas medianlön ökade med 2,7 procent.

Organisation



Resultaträkning (belopp i tkr)

	Koncern 2014	Koncern 2015	Kommun 2014	Kommun 2015
Verksamhetens intäkter, not 1)	145 528	153 214	93 498	107 256
Verksamhetens kostnader, not 2)	-476 981	-491 196	-442 948	-457 288
Jämförelsestörande poster, not 3)	-9 110	-3 349	-9 165	-3 435
Avskrivningar, not 4)	-23 933	-20 643	-12 593	-13 260
Verksamhetens nettokostnader	-364 496	-361 974	-371 208	-366 727
Skatteintäkter, not 5)	260 303	266 126	260 303	266 126
Generella statsbidrag, not 6)	116 809	117 105	116 809	117 105
Finansiella intäkter, not 7)	553	731	450	1 053
Finansiella kostnader, not 8)	-10 463	-8 021	-4 418	-4 020
Skatt på årets resultat	-249	-230	-	-
Resultat före extraordinära poster	2 457	13 737	1 936	13 537
Årets resultat, not 9)	2 457	13 737	1 936	13 537

Kassaflödesanalys (belopp i tkr)

	Koncern 2014	Koncern 2015	Kommun 2014	Kommun 2015
Den löpande verksamheten				
Resultat efter finansiella poster	2 706	13 967	1 936	13 537
Just för av- och nedskrivningar, not 10)	31 733	22 718	20 449	15 421
Just för övr poster som inte ingår i kassaflödet, not 11)	-1 436	-1 895	-1 174	-900
<i>Kassaflöde före förändring av rörelsekapital</i>	<i>33 003</i>	<i>34 790</i>	<i>21 211</i>	<i>28 058</i>
Kassaflöde från förändringar i rörelsekapital				
Ökn/minskn av rörelsefordringar	3 554	-7 184	1 173	-7 086
Ökn/minskn av rörelseskulder	-13 714	30 196	-7 175	35 875
<i>Kassaflöde från den löpande verksamheten</i>	<i>22 843</i>	<i>57 802</i>	<i>15 209</i>	<i>56 847</i>
Investeringsverksamheten				
Förvärv av materiella anl tillgångar, not 12)	-21 801	-17 887	-21 801	-12 645
Försäljning av materiella anl tillgångar	5	53 866	-	-
Investeringar i finansiella tillgångar	-	-	-	-
Ökn/minskn av finansiella tillgångar, not 13)	-130	-205	-	-229
<i>Kassaflöde från investerings- verksamheten</i>	<i>-21 926</i>	<i>35 774</i>	<i>-21 801</i>	<i>-12 874</i>
Finansieringsverksamheten				
Upptagna skulder	967	-4 066	967	-4 066
Amortering av skulder	-22 900	-51 500	-12 000	-
Ökn/minskn av långfr fordringar	-	-	-	-
<i>Kassaflöde från finansierings- verksamheten</i>	<i>-21 933</i>	<i>-55 566</i>	<i>-11 033</i>	<i>-4 066</i>
Årets kassaflöde	-21 016	38 010	-17 625	39 907
Likvida medel vid årets början	52 452	31 436	46 886	29 261
Likvida medel vid årets slut	31 436	69 446	29 261	69 168

Balansräkning (belopp i tkr)

	Koncern 2014	Koncern 2015	Kommun 2014	Kommun 2015
Tillgångar				
Anläggningstillgångar				
<i>Materiella anläggningstillgångar</i>				
Mark, byggnad och tekn anläggningar , not 14)	410 994	358 073	218 533	217 442
Maskiner och inventarier, not 15)	13 840	8 929	9 213	8 588
Pågående investeringsprojekt, not 16)	1 301	435	1 301	241
Konst	6 898	6 778	-	-
<i>Finansiella anläggningstillgångar</i>				
Värdepapper, andelar, bostadsrätter, not 17)	857	1 151	16 182	16 411
Långfristiga fordringar, not 18)	13 763	13 739	13 550	13 550
Summa anläggningstillgångar	447 653	389 105	258 779	256 232
Bidrag till statlig infrastruktur, not 19)	2 430	2 295	2 430	2 295
Omsättningstillgångar				
Kortfristiga fordringar, not 20)	30 528	37 712	29 447	36 533
Kassa, bank, postgiro, not 21)	31 436	69 446	29 261	69 168
Summa omsättningstillgångar	61 964	107 158	58 708	105 701
Balansposter, enligt lag redovisning av bostadslån	-	-	-	-
Summa tillgångar	512 047	498 558	319 917	364 228
Eget kapital, avsättningar och skulder				
Eget kapital, not 23)	93 181	106 109	85 691	99 228
därav periodens resultat	2 457	13 737	1 936	13 537
därav resultatutjämningsreserv	-	-	-	-
Avsättningar				
Avsättningar till pensioner, not 24)	32 920	32 664	32 920	32 664
Avsättning till statlig infrastruktur, not 25)	2 332	1 553	2 332	1 553
Övriga avsättningar	87	75	-	-
Summa avsättningar	35 339	34 292	35 252	34 217
Skulder				
Långfristiga skulder, not 26)	304 446	248 880	122 960	118 894
Kortfristiga skulder, not 27)	79 081	109 277	76 014	111 889
Summa skulder	383 527	358 157	198 974	230 783
Summa eget kapital, avsättningar och skulder	512 047	498 558	319 917	364 228
Ställda säkerheter och borgensförbindel	-	-	-	-
Anvarsförbindelser, not 24)	198 909	192 695	198 909	192 695
Borgensåtaganden, not 28)	6 241	366	189 727	130 352

Nothänvisningar (belopp i tkr)

RESULTATRÄKNING

	Koncern 2014	Koncern 2015	Kommun 2014	Kommun 2015
Not 1 Verksamhetens intäkter				
Taxor och avgifter	11 323	13 772	11 330	13 792
Hyror och arrenden	52 435	45 839	2 048	2 043
Statliga driftbidrag	37 997	50 747	37 997	50 747
EU-bidrag	25	-	25	-
Försäljning verksamhet	6 073	3 597	6 199	3 771
Övriga intäkter	37 675	39 259	35 899	36 903
Summa	145 528	153 214	93 498	107 256
Not 2 Verksamhetens kostnader				
Löner, soc avg, ersättningar	267 649	270 815	263 749	265 885
Övriga kostnader anställda	20 426	19 138	20 426	19 138
Försörjningsstöd	7 710	8 651	7 710	8 651
Entrep, köp av verksamhet	93 310	98 559	75 189	81 262
Konsulttjänster	4 795	2 574	4 795	2 574
Tele, ADB, porto	2 239	3 208	2 239	3 208
Bränsle, energi, vatten	19 585	19 497	6 350	6 127
Övriga kostnader	61 267	68 754	62 490	70 443
Summa	476 981	491 196	442 948	457 288
Not 3 Jämförelsestörande poster				
Återbetalning av AFA Försäkrings- premier för AGS-KL & AVBF-KL	-	3 800	-	3 800
Ersättning för nedskrivning	2 500	1 536	2 500	1 536
<i>Summa intäkter</i>	<i>2 500</i>	<i>5 336</i>	<i>2 500</i>	<i>5 336</i>
Avgångsvederlag	2 890	1 678	2 890	1 678
AGF-KL	131	131	131	131
ÖK-SAP	-	-	-	-
Hyror i samband m avveckling	588	-	588	-
Sanktionsavgifter	200	630	200	630
Infriad borgen för konkursen av Stiftelsen Formens Hus	-	4 171	-	4 171
Återförd nedskrivning		-196		-110
Nedskrivning	7 801	2 271	7 856	2 271
<i>Summa kostnader</i>	<i>11 610</i>	<i>8 685</i>	<i>11 665</i>	<i>8 771</i>
Summa	9 110	3 349	9 165	3 435
Not 4 Avskrivningar				
Allmän markreserv	1	29	1	29
Verksamhetsfastigheter	4 184	4 604	4 184	4 604
Fast för affärsverksamhet	6 811	3 327	3 285	3 327
Publika fastigheter	2 338	2 453	2 338	2 453
Fast för annan verksamhet	21	40	21	40
Övriga fastigheter	7 504	7 370	46	46
Exploateringsfastigheter	41	41	41	41
Inventarier	3 021	2 770	2 665	2 711
Övriga maskiner och inventarier	12	9	12	9
Summa	23 933	20 643	12 593	13 260

	Koncern 2014	Koncern 2015	Kommun 2014	Kommun 2015
Not 5 Skatteintäkter				
Kommunalskatt	261 014	266 365	261 014	266 365
Slutavräkning 13 / 14	-760	-538	-760	-538
Slutavräkning 14 prog / 15 prog	49	299	49	299
Summa	260 303	266 126	260 303	266 126
Not 6 Generella statsbidrag				
Inkomstutjämnning	76 493	79 895	76 493	79 895
Kostnadsutjämnning	22 745	17 703	22 745	17 703
Strukturbidrag	4 062	4 035	4 062	4 035
Kommunal fastighetsavgift	12 435	12 180	12 435	12 180
Regleringsavgift /-bidrag	1 622	-269	1 622	-269
Bidrag för LSS-utjämnning	-548	-706	-548	-706
Generella bidrag	-	4 267	-	4 267
Summa	116 809	117 105	116 809	117 105
Not 7 Finansiella intäkter				
Utdelningar på aktier och andelar	1	88	1	88
Försäljning av finansiella anläggningstillgångar	-	601	-	601
Ränteintäkter	113	32	113	32
Övriga finansiella intäkter	439	10	336	332
Summa	553	731	450	1053
Not 8 Finansiella kostnader				
Räntekostnader	10 063	7 523	4 018	3 522
Ränta på pensionsavsättningar	348	449	348	449
Övriga finansiella kostnader	52	49	52	49
Summa	10 463	8 021	4 418	4 020
Not 9 Kommunallagens balanskrav				
Årets resultat	2 457	13 737	1 936	13 537
Realisationvinst/förlust	-	-	-	-
Omställningskostnader	588	-	588	-
Årets resultat efter balanskravsjusteringar	3 045	13 737	2 524	13 537
Rips-räntesänkning på pensionsskuld	-	-	-	-
Medel till/från resultatutjämningsreserv	-	-	-	-
Årets balanskravsresultat	3 045	13 737	2 524	13 537

Enligt kommunallagens krav på ekonomisk balans ska kommunernas intäkter vara större än kostnaderna. Om kostnaderna överstiger intäkterna ska det negativa talet regleras under de närmaste följande tre åren. Kommunen kan även åberopa särskilda skäl för att klara balanskravet genom att justera resultatet från sådana poster som ej skall ingå i kravet för ekonomisk balans.

KASSAFLÖDESANALYS

Not 10 Just för av- och nedskrivningar

Årets avskrivningar	23 933	20 643	12 593	13 260
Nedskrivningar	7 800	2 075	7 856	2 161
Summa	31 733	22 718	20 449	15 421

Not 11 Justering för övr poster

Ökning av pensionsskuld	-844	-256	-844	-256
Ingående eget kapital Svartålvstorps Förvaltnings AB	-	-872	-	-
Årets utbetalning Citybanan	-465	-779	-465	-779
Upplösning Citybanan 20 år	135	135	135	135
Skatt på årets resultat	-262	-242	-	-
Reavinst/förlust	-	119	-	-
Summa	-1 436	-1 895	-1 174	-900

	Koncern 2014	Koncern 2015	Kommun 2014	Kommun 2015
Not 12 Förvärv av materiella anl tillgångar				
Mark, byggnader, tekn anl	18 170	15 414	18 170	10 366
Maskiner och inventarier	2 361	2 095	2 361	2 095
Pågående investeringsobjekt	1 270	378	1 270	184
Summa	21 801	17 887	21 801	12 645
Not 13 Minskning/ökning finans anl tillgångar				
Svartålvstorps Förvaltnings AB	-	65	-	65
Försäljning/utrangering av materiella anl tillgångar	5	-	-	-
Kommuninvest Ekonomisk förening	-	-284	-	-284
Bergskraft Bergslagen Ekonomisk förening	-	-10	-	-10
Övrig minskning/ökning finans anl tillgångar	-130	24	-	-
Summa	-125	-205	0	-229
BALANSRÄKNING				
Not 14 Mark, byggnad och tekniska anläggningar				
<i>Ack anskaffningsvärden</i>				
Vid årets början	804 860	825 646	411 510	432 296
Avyttringar/utrangeringar	-	-88 603	-	-
Årets inköp	18 170	15 414	18 170	10 366
Omfört från pågående	2 616	509	2 616	509
Omklassificering	-	-	-	-
<i>Ack avskrivningar/nedskr</i>				
Vid årets början	-385 951	-414 652	-195 991	-213 763
Avyttringar/utrangeringar	-	38 963	-	-
Årets avskrivningar enl plan	-20 900	-17 864	-9 916	-10 540
Årets nedskrivningar	-7 801	-1 340	-7 856	-1 426
Omklassificering	-	-	-	-
Summa	410 994	358 073	218 533	217 442
Bokfört värde fördelat per fastighetskategori:				
Allmän markreserv	1 311	2 408	1 311	2 408
Verksamhetsfastigheter	138 327	133 771	138 327	133 771
Fast för affärsverksamhet	92 588	40 731	42 948	40 731
Publika fastigheter	33 222	35 434	33 222	35 434
Fast för annan verksamhet	690	3 150	690	3 150
Övriga fastigheter	143 593	141 357	772	726
Exploateringsfastigheter	1 263	1 222	1 263	1 222
Summa	410 994	358 073	218 533	217 442
Not 15 Maskiner och inventarier				
<i>Ack anskaffningsvärden</i>				
Vid årets början	53 923	56 284	46 068	48 429
Avyttringar/utrangeringar	-	-5 475	-	-
Årets inköp	2 361	2 095	2 361	2 095
Omfört från pågående	-	-	-	-
Omklassificering	-	-	-	-
<i>Ack avskrivningar enligt plan</i>				
Vid årets början	-39 411	-42 444	-36 539	-39 216
Avyttringar/utrangeringar	-	1 249	-	-
Årets avskrivningar enl plan	-3 033	-2 780	-2 677	-2 720
Årets nedskrivningar	-	-	-	-
Omklassificering	-	-	-	-
Summa	13 840	8 929	9 213	8 588

	Koncern 2014	Koncern 2015	Kommun 2014	Kommun 2015
Not 16 Pågående investeringsobjekt				
Vid årets början	2 647	1 301	2 647	1 301
Årets inköp	1 270	378	1 270	184
Överföring från/till annan tillg	-2 616	-509	-2 616	-509
Nedskrivningar	-	-735	-	-735
Summa	1 301	435	1 301	241
Not 17 Värdepapper, andelar m m				
Hällefors Bostads AB, 15300 aktier	-	-	15 300	15 300
Svartålvstorps Förvaltnings AB, 650 aktier	-	-	65	-
Hällefors Värme AB, 50 aktier	50	50	50	50
Andel Kommuninvest Ekonomisk förening	251	535	251	535
Andel Rinmanstiftelsen	10	10	10	10
Andel Bergslagens Räddningstjänst	450	450	450	450
Andel Bergskraft Bergslagen Ekonomisk förening	-	10	-	10
Bostadsrätter	6	6	6	6
Grundkapital Stiftelsen Måltidsmuseum i Grythyttan	50	50	50	50
Husbyggnadsvaror HBV Förening	40	40	-	-
Summa	857	1 151	16 182	16 411
Not 18 Långfristiga fordringar				
Logen Forsblomman	50	50	50	50
Föreningen Folkets Hus i Hällefors	12 300	12 300	12 300	12 300
Kommuninvest Ekonomisk förening, förlagsfordran	1 200	1 200	1 200	1 200
Husbyggnadsvaror HBV Förening	99	75	-	-
Lämnade depositioner	114	114	-	-
Summa	13 763	13 739	13 550	13 550
Not 19 Bidrag till statlig infrastruktur				
Statlig infrastruktur	2 700	2 700	2 700	2 700
Upplösning i 20 år	-270	-405	-270	-405
Summa	2 430	2 295	2 430	2 295
Not 20 Kortfristiga fordringar				
Fakturafordringar	269	1 239	1 356	1 215
Statsbidragsfordringar	8 995	18 177	8 995	18 177
Andra kortfristiga fordringar	8 320	7 219	7 723	6 404
Momsfordringar	2 900	4 156	2 900	4 156
Förutbetalda kostnader/upplupna intäkter	2 606	1 775	1 035	530
Upplupen skatteintäkt	-	-	-	-
Interimsfordringar	7 438	5 146	7 438	6 051
Summa	30 528	37 712	29 447	36 533
Not 21 Likvida medel				
Kassa	36	33	36	33
Postgiro	948	4 050	948	4 050
Bank	18 158	52 264	15 983	51 986
Skattekonto	143	75	143	75
Koncernkonto - avser Hällefors Bostads AB	12 151	13 024	12 151	13 024
Kortfristig placering	-	-	-	-
Summa	31 436	69 446	29 261	69 168
Not 22 Balansposter				
Hällefors Bostads AB				
Bostads-, underhålls- och reparationslåneposter enl särskild lag	-	-	-	-
Summa	0	0	0	0

	Koncern 2014	Koncern 2015	Kommun 2014	Kommun 2015
Not 23 Eget kapital				
Det egna kapitalet består av:				
Rörelsekapital	-17 117	-2 119	-17 306	-6 188
Anläggningskapital	110 298	108 228	102 997	105 416
Summa	93 181	106 109	85 691	99 228
Ingående balans	90 725	93 181	83 755	85 691
Årets resultat	2 457	13 737	1 936	13 537
Avveckling av Svartälvstorps Förvaltnings AB	-	-809	-	-
Övriga justeringar i koncernen utifrån obeskattade reserver	-1	-	-	-
Utgående balans	93 181	106 109	85 691	99 228
Not 24 Avsättningar till pensioner				
Avsättning till pensioner	26 493	26 287	26 493	26 287
Avsättning till löneskatt	6 427	6 377	6 427	6 377
Summa	32 920	32 664	32 920	32 664
Ansvarsförbindelser				
- pensioner	160 075	155 074	160 075	155 074
- löneskatt	38 834	37 621	38 834	37 621
Pensionsmedlens användning:				
Finansiella placeringar			-	-
medel använda i verksamheten, s k återlån	198 909	192 695	198 909	192 695
Not 25 Avsättningar till statlig infrastruktur				
Vid årets början	2 797	2 332	2 797	2 332
Årets indexavsättning	-	-	-	-
Årets utbetalning till Länsstrafiken	-465	-779	-465	-779
Summa	2 332	1 553	2 332	1 553
Not 26 Långfristiga skulder				
Ingående låneskuld	321 686	291 086	119 600	107 600
Nyupplåning under året	-	-	-	-
Inlösen av lån under året	-30 600	-53 500	-12 000	-
Amorteringar nästkommande år	-2 183	-5 000	-183	-5 000
Bergslagens Räddningstjänst	4 403	4 624	4 403	4 624
VA-fond	3 397	3 450	3 397	3 450
Avfallsfond	7 743	8 220	7 743	8 220
Summa långfristiga skulder	304 446	248 880	122 960	118 894
<i>Kreditgivare</i>				
Kommuninvest	279 586	232 586	107 600	102 600
Swedbank	11 500	-	-	-
Summa långfristiga skulder	291 086	232 586	107 600	102 600
<i>Låneskuldens struktur</i>				
Andel lån med rörlig ränta	-	-	12,1%	12,1%
<i>Låneskuldens struktur- förfallodatum</i>				
Andel lån 1-3 år	-	-	24,2%	27,9%
Andel lån på mellan 4-6 år	-	-	45,1%	67,5%
Andel lån på mellan 7 år eller längre	-	-	30,7%	4,6%
Summa	-	-	100,0%	100,0%

Koncerninformation angående låneskuldens struktur hänvisas till bolagets egna årsredovisningar

	Koncern 2014	Koncern 2015	Kommun 2014	Kommun 2015
Not 27 Kortfristiga skulder				
Nästa års amorteringar	2 183	5 000	183	5 000
Leverantörsskulder	16 073	14 510	11 279	10 979
Personalens källskatt	4 156	4 766	4 156	4 766
Arbetsgivaravgifter	4 723	5 376	4 723	5 376
Bergslagens Räddningstjänst, placerade medel	998	939	998	939
Kortfristig skuld till koncernföretag	-	-	12 151	13 024
Övriga kortfristiga skulder	1 777	947	465	356
Ej konterade int/kost IFO	18	82	18	82
Upplupna löner	15 583	17 035	15 583	17 035
Upplupna räntekostnader	2 222	2 054	2 222	2 054
Avgiftsbestämd Ålderspension	8 499	9 374	8 499	9 374
Löneskatt på avgiftbestämd Ålderspension	2 062	2 274	2 062	2 274
Förutbetalad skatteintäkt och generella statsbidrag	2 412	22 653	2 412	22 653
Förutbetalda intäkter/upplupna kostnader	18 347	24 257	11 235	17 967
Interimsskulder	22	5	22	5
Gåva Gunnar Karlsson	6	5	6	5
Summa	79 081	109 277	76 014	111 889
Not 28 Borgensåtaganden				
Hällefors Bostads AB	-	-	129 986	129 986
Svartälvstorp	-	-	53 500	-
Stiftelsen Formens hus	5 500	-	5 500	-
Övriga borgensåtaganden	741	366	741	366
Summa	6 241	366	189 727	130 352

Hällefors kommun har i februari 1993, §21 KF, ingått en solidarisk borgen såsom för egen skuld för Kommuninvest i Sverige AB:s samtliga nuvarande och framtida förpliktelser. Samtliga 280 kommuner som per 2015-12-31 var medlemmar i Kommuninvest ekonomiska förening har ingått likalydande borgensförbindelser.

Mellan samtliga medlemmar i Kommuninvest ekonomisk förening har ingåtts ett regressavtal som reglerar fördelningen av ansvaret mellan medlemskommunerna vid ett eventuellt ianspråktagande av ovan nämnd borgensförbindelse. Enligt regressavtalet ska ansvaret fördelas dels i förhållande till storleken på de medel som respektive medlemskommun lånat av i Kommuninvest i Sverige AB, dels i förhållande till storleken på medlemskommunernas respektive insatskapital i Kommuninvest ekonomiska förening. Vid en uppskattning av den finansiella effekten av Hällefors kommuns ansvar enligt ovan nämnd borgensförbindelse, kan noteras att per 2015-12-31 uppgick Kommuninvest i Sverige AB:s totala förpliktelser till 325 620,6 mkr och totala tillgångar till 319 573,7 mkr. Kommunens andel av de totala förpliktelserna uppgick till 334,9 mkr och andelen av de totala tillgångarna uppgick till 328,5 mkr.

ÖVRIGA UPPLYSNINGAR

Andelskapitalet i Kommuninvest ekonomisk förening avser inbetalt andelskapital. Kommuninvest ekonomisk förening har under året beslutat om ränta på insatskapital om 95 802 kronor och återbäring utifrån affärsvolym om 1 443 361 kronor för Hällefors kommun. Hällefors kommuns har under året betalat in en särskild medlemsinsat om 283 889 kronor. Under året uppgår Hällefors kommuns totala insatskapital i Kommuninvest ekonomisk förening till 1 823 052 kronor. Hällefors kommuns totala insatskapital i Kommuninvest ekonomisk förening uppgår 2015-12-31 till 6 242 400 kronor.

I verksamhetens kostnader ingår tecknade leasingavtal inklusive service för 2015 och framåt.

	2015	2016	2017	Rest
Bilar	1 210	957	488	135
Summa	1 210	957	488	135

Redovisningsprinciper

Årsredovisningen är upprättad enligt lagen (SFS 1997:614) om kommunal redovisning samt god redovisningssed, och följer kommunens redovisningsreglemente. Redovisningen bygger även på anvisningar och riktlinjer som lämnats av Rådet för kommunal redovisning.

Redovisningsmodell

I redovisningsmodellen ingår:

- Resultaträkning som visar periodens intäkter och kostnader samt förändring av eget kapital.
- Balansräkning som visar den ekonomiska ställningen på bokslutsdagen.
- Kassaflödesanalys som visar hur verksamheten har finansierats.
- Driftredovisning som, per nämnd/styrelse, redovisar utfall mot budget.
- Investeringsredovisning som, per nämnd/styrelse, redovisar årets nettoinvesteringar.

Jämförelsestörande poster

Jämförelsestörande poster tas upp som not 3 i resultaträkningen. Som jämförelsestörande betraktas poster som är sällan förekommande.

Tillgångar/intäkter

Skatteintäkter har enligt rekommendation från Rådet för kommunal redovisning hänförs till det räkenskapsår då skatteintäkten fastställs och beloppet för slutavräkning är känt. Slutavräkningen för år 2014 (korrigerad) och 2015 har räknats fram med hjälp av Sveriges kommuner och landstings beräkningsmodell ”skatter och bidrag”.

Utställda fakturor efter årsskiftet, men hänförliga till redovisningsåret har i flertalet fall fordringsbokförts och tillgodogjorts årets redovisning.

Statsbidrag för bl a social omsorg har periodiserats i så stor utsträckning som möjligt.

Anläggningstillgångar upptas till anskaffningskostnaden minus eventuella investeringsbidrag. Avskrivningar sker således inte på tillgångarnas bidragsfinansierade del.

Omsättningstillgångar tas upp till anskaffningsvärdet eller det verkliga värdet om detta är lägre.

Avskrivningarna beräknas på tillgångarnas ursprungliga anskaffningsvärden, och kommunförbundets rekommendationer tillämpas vad gäller avskrivningstider. Som anläggningstillgång räknas tillgång där anskaffningsvärdet uppgår till minst ett prisbasbelopp (44 500 kronor år 2015) exklusive moms och har en livslängd överstigande tre år. Avskrivningar beräknas ej för aktier, andelar, konstverk, mark och pågående investeringsprojekt.

Huvudsakligen tillämpas följande livslängder:

Verksamhetsfastigheter	20, 33 och 50 år
Fastigheter för affärsverksamhet	20, 33 och 50 år
Publika fastigheter (gator, vägar och parker)	33 år
Maskiner och inventarier	3, 5 och 10 år

Nominell metod används vid beräkning av avskrivningar (linjär avskrivning på ursprungligt anskaffningsvärde). Avskrivning sker från och med månaden efter anskaffningen tas i bruk.

Komponentavskrivning på materiella anläggningstillgångar tillämpas ännu ej fullt ut i kommunens årsredovisning. Kommunen har för avsikt att komponentuppdelade nya anläggningstillgångar i framtiden även vad gäller investeringar som kommunalförbund och bolag hanterar för kommunens räkning.

Skulder/kostnader

Löner, semesterersättningar och övriga löneförmåner har redovisats enligt kontantmetoden.

Sociala avgifter har bokförts som procentuella personalomkostnadspålägg i samband med löne-redovisningen.

Leverantörsfakturor inkomna efter årsskiftet, men hänförliga till redovisningsåret har i huvudsak skuldbokförts och belastat årets redovisning.

Semesterlöneskuld inklusive okompenserad övertid bokförs som en kortfristig skuld och finns i not 27 rad Upplupna löner. Ändrad redovisningsprincip har gjorts från och med 2013 års bokslut vad gäller tidpunkten för avstämning av skulden. Den nya avstämningstidpunkten är efter lönekörning i december månad innevarande år. Tidigare hade kommunen avstämningstidpunkt efter lönekörningen i januari månad kommande år.

Kostnadsräntor hörande till redovisningsåret men där betalning skett efter årsskiftet har skuldbokförts.

Kapitalkostnaderna omfattas av internränta och avskrivning. I den interna redovisningen belastas verksamheterna med intern ränta. Internräntan beräknas på tillgångarnas bokförda värden. Räntesatsen under 2015 var 2,5 procent. Intern ränta bokförs månadsvis. För nyinvesteringar beräknas intern ränta från och med månaden som anskaffningen tas i bruk.

Pensionskulden har upptagits till beräknat värde enligt KPAs beräkningar. Pensionsåtagande som avser tid från och med år 1998 redovisas som avsättning. Åtagande som avser tid före år 1998 redovisas som ansvarsförbindelse. Årets nyintjänade pensioner inklusive särskild löneskatt redovisas som en kostnad i resultaträkningen och som en avsättning på balansräkningen. Ändrad redovisningsprincip har gjorts från och med 2011 års bokslut vad gäller avsättning av löneskatt på innevarande års ålderspension. Detta framgår av not 27. Enligt rekommendation från Rådet för kommunal redovisning har särskild löneskatt på pensionskulden redovisats som en avsättning på balansräkningen. Räntedelen redovisas bland pensionskuldsförändringen.

Avsättningar

Avsättning finns upptagen för statlig infrastrukturåtgärd inom Länstrafiken i Örebro län. Beslut togs av kommunfullmäktige 2009-11-10. Avsättningen kommer att finnas fram till och med år 2017.

Pensionsåtaganden

Pensionsåtaganden skall enligt den kommunala redovisningslagen redovisas enligt den så kallade blandmodellen. Detta innebär att:

- Pensionsförmåner som intjänats före år 1998 redovisas som ansvarsförbindelse.
- Garanti- och visstidspensioner samt pensionsförmåner intjänade från och med år 1998 redovisas i balansräkningen som avsättning för pensioner och liknande förpliktelser.
- Större delen av pensionsförmåner intjänade från och med år 2000 får personalen placera individuellt. Dessa redovisas som kortfristig skuld tills utbetalning sker i slutet av mars året efter intjänandet.

I samtliga belopp ingår löneskatt.

Sammanställd redovisning

Syftet med den sammanställda redovisningen är att ge en sammanfattande bild av kommunens totala ekonomiska ställning och åtaganden. Den omfattar all kommunal verksamhet i den mån kommunen har ett bestämmande eller väsentligt inflytande, oavsett om den bedrivs i förvaltnings- eller företagsform.

Redovisningen har upprättats enligt förvärvsmetoden med proportionell konsolidering. Med förvärvsmetoden avses att kommunens bokförda värden i aktier i dotterbolagen har eliminerats mot dotterbolagens egna kapital vid förvärvstillfället. Proportionell konsolidering innebär att endast den ägda andelen av dotterbolagens tillgångs- och skuldposter respektive intäcks- och kostnadsposter har tagits med i sammanställningen. Interna mellanhavanden av väsentlig betydelse, avseende intäkter och kostnader samt fodringar och skulder, har eliminerats.

I den sammanställda redovisningen ingår samtliga aktiebolag i vilka Hällefors kommun, direkt eller indirekt, har ett röstetal på minst 20 procent. Detta följer årsredovisningslagens definition av betydande inflytande (1 kap, 5 §).

Uppgifterna i den sammanställda redovisningen baseras i vissa fall på icke fastställda bokslut, dock har de granskats av revisorerna i respektive bolag.

Donationer – Gåvor och stiftelser

Stiftelselagen gäller för donationsförvaltningen. Donationer klassificeras antingen som gåvor eller stiftelser. Gåvorna ingår ej i kommunens redovisning. Stiftelserna är självständiga juridiska personer med Hällefors kommun som förvaltare. Vid utgången av år 2015 förvaltar Hällefors kommun 26 sådana stiftelser. Större delen av tillgångarna i stiftelserna är avsedda att användas inom socialvård, äldreomsorg samt undervisnings- och utbildningsverksamhet. Under år 2015 har 102 tusentals kronor delats ut enligt donationernas syften. Stiftelsernas tillgångar är vid 2014 års utgång bokförda till 9,1 miljoner kronor.

Driftredovisning (belopp i tkr)

	Nettokostnad 2014	Nettokostnad 2015	Budget 2015 (inkl TB)	Avvikelse
Politisk verksamhet	7 296	6 215	7 263	1 048
Kommunrevision	577	560	575	15
Infrastruktur , skydd m m	28 223	27 993	29 894	1 901
plan och bygglovsverksamhet	4 061	922	1 923	1 001
näringslivsbefrämande åtgärder	1 886	3 072	3 163	91
turism	727	580	874	294
gator, vägar, parker, utemiljö	12 992	13 572	13 536	-36
miljö- & hälsoskydd, miljö, hälsa, hållbar utv.	1 822	3 027	3 310	283
räddningstjänst och krisberedskap	6 735	6 820	7 088	268
Fritid och kultur	16 430	17 513	17 398	-115
kulturverksamhet	851	818	1 057	239
bibliotek	4 132	4 233	4 169	-64
kulturskola	3 331	3 813	3 653	-160
fritidsverksamhet	8 116	8 649	8 519	-130
Pedagogisk verksamhet	120 426	127 195	125 349	-1 846
förskola	25 214	28 445	26 977	-1 468
skolbarnomsorg	2 918	5 054	4 705	-349
förskoleklass	2 744	4 245	3 488	-757
grundskola inkl grundsärskola	52 851	53 140	53 947	807
gymnasieskola inkl gymnasiesärskola	30 969	30 968	28 893	-2 075
kommunal vuxenutbildning inkl särvtux SFI	2 512	1 958	3 251	1 293
gem adm pedagogisk verksamhet	3 218	3 385	4 088	703
Vård och omsorg	162 924	157 550	157 295	-255
ordinärt boende inkl korttidsvård	53 322	53 593	51 451	-2 142
särskilt boende	50 654	44 794	45 373	579
öppen verksamhet	4 210	3 835	4 167	332
insatser enligt LSS och LASS	26 009	26 726	28 262	1 536
färdtjänst	1 464	1 339	1 800	461
individ och familjeomsorg	2 803	2 877	3 289	412
missbruksvård och övrig vuxenvård	5 874	6 901	5 528	-1 373
barn och ungdomsvård	4 355	5 170	5 084	-86
ekonomisk bistånd och familjerätt	8 644	7 638	7 555	-83
gem adm vård och omsorg	5 589	4 677	4 786	109
Flyktingmottagande	115	1 179	189	-990
Arbetsmarknadsåtgärder	2 407	1 734	1 252	-482
Affärsverksamhet	533	1 015	972	-43
Gemensamma lokaler	3 912	-390	1 407	1 797
Gemensam administration	21 930	19 588	20 785	1 197
Kostverksamhet	1 614	893	1 263	370
Intern ränta	-5 316	-5 270	-5 557	-287
Pensionskostnader	10 137	10 581	9 129	-1 452
Infriad borgen	0	4 171	0	-4 171
AFA Försäkring	0	-3 800	0	3 800
Summa	371 208	366 727	367 214	487
Summa kommunstyrelse	63 974	365 081	365 063	-18
Summa kommunfullmäktige	-	1 086	1 576	490
Summa bildningsnämnd	140 482	-	-	-
Summa omsorgsnämnd	165 656	-	-	-
Summa kommunrevisionen	577	560	575	15
Summa val- & demokratinämnd	519	-	-	-

Förklaringar till driftredovisning

Politisk verksamhet

Verksamheten avser all politisk verksamhet i kommunen och stöd till politiska partier. Dessutom administration som är direkt knuten till kommunens politiska ledningsfunktion, så som kommunsekreterare och utskottssekreterare. Här ingår även allmänna val, borgerliga förrättningar samt överförmyndarverksamhet.

Under 2014 beslutade kommunfullmäktige att kommunens politiska organisation från 1 januari 2015 skulle förändras så tillvida att kommunstyrelsen skulle överta även de ansvarsområden som tidigare legat på omsorgsnämnden och bildningsnämnden. Förändringen innebär att det under kommunstyrelsen har inrättats tre utskott: allmänna utskottet, omsorgsutskottet och bildningsutskottet. Kommunfullmäktige har under året instiftats två nya beredningar; demokratiberedningen och hållbarhetsberedningen. Dessa båda, liksom valberedningen som funnits även tidigare, har fått en ny, gemensam arbetsordning. Även kommunfullmäktiges egen arbetsordning har reviderats under året. Förändringen i den politiska organisationen har lett till att många av de kommunala styrdokumenterna har setts över och reviderats i början av 2015. Totalt redovisar den politiska verksamheten ett överskott på 1,0 miljoner kronor.

Kommunrevision

Verksamheten avser kommunens förtroendevalda kommunrevisorer och för anlitande av revisionskonsult. Totalt har kommunrevisionen kostat drygt 0,6 miljoner kronor och avviker därmed inte från budgetramen för år 2015.

Infrastruktur, skydd m m

Verksamheten avser alla driftskostnader inom kommunens plan- och bygglovsverksamhet, näringslivsfrämjande åtgärder, turism, gator, vägar, parker, utemiljö, miljö- & hälsoskydd, miljö och hälsa, hållbar utveckling, räddningstjänst och krisberedskap. Under verksamheten hållbar utveckling redovisas kommunens satsningar på Björskogsås.

I Hällefors tätort har järnväg och bangård rustats upp under sommaren och en ny fullgod 110 meter lång perrong slutförts. Projektering för nytt resecentrum pågår. Kommunen har i samverkan med BKT anlagt en gång- och cykelväg längs med Saxhyttevägen för att kunna erbjuda ett säkert alternativ för de som väljer att gå eller cykla till arbetsplats vid industriområdet eller kommunens badplats. Under året har kommunen köpt in ytterligare fem hjärtstartare som finns utplacerade i kommunens lokaler. Under året har kommunen antagit en reviderad brandskyddspolicy.

Under året har kommunen varit delaktig i tv-programmet ”sommar med Ernst” och ”jul med Ernst” genom inspelning vid naturreservatet Björskogsås. Inspelningen har resulterat i att delar av byggnaderna på naturreservatet blivit upprustade. Under året har kommunen tecknat ett avtal med Krokborns vänner om förvaltningen av Krokbornsparken som lett till större aktivitet än tidigare.

Kommunen har under året förstärkt bemanningen inom näringslivet för att få till stånd en ökad kontakt och ökat samarbete med kommunens näringsliv. Kommunen har under året bjudit in till fyra företagsfrukostar. Kommunen har under året besökt drygt 50 företag som är etablerade i kommunen.

Nettokostnaden för infrastruktur, skydd m m redovisas till 28,0 miljoner kronor och visar ett överskott på 1,9 miljoner kronor i jämförelse med budget. Detta beror främst på att arbetet med kommunens nya översiktsplan inte kommit lika långt som kommunen budgeterat och att kommunens turistverksamhet varit i egen regi under slutet av året.

Fritid och kultur

Verksamheten avser alla driftskostnader inom kommunens kulturverksamhet, bibliotek, kulturskola och fritidsverksamhet.

Inom kulturverksamheten finns främst biblioteket, bidrag till studieförbund och amatörkultur samt konst och reparationer. Kulturskolan består av den frivilliga undervisningen. Fritidsverksamheten avser fritidsklubbarna Valhalla och Lilla Kvarn samt föreningsbidrag och kommunens idrotts- och fritidsanläggningar såsom idrottsplatser och sporthallar.

Under året har kommunen genomfört två uppskattade utställningar i Formens hus. Antalet besökande barn/ungdomar på kommunens fritidsklubbar har ökat och ökat öppethållande över lov har resulterat i större grupper och behov av mer personalresurser. Under läsåret 2014/2015 har antalet elevplatser inom kulturskolan ökat med cirka 50 platser till 275 stycken. En långsiktig satsning har gjorts som gör att fler elever stannar kvar inom kulturskolan, vilket skapar ökad kvalitet och fler lärartimmar.

Under året har upphandling av biblioteksverksamheten skett, vilket resulterat i ett nytt avtal. Biblioteksfilialen i Grythyttan har flyttat till rustade lokaler. Driften av kommunens idrottsplatser och motionsanläggningar har flyttats över till bostadsbolaget under året. Det innebär att ansvaret för fastigheterna och beslutade driftbidrag numera hanteras med rätt kompetens. Under året har kommunen anlagt en boulebana inomhus i Björkaga som är ett trygghetsboende för äldre för att skapa möjlighet till aktiviteter under vintertid.

Nettokostnaden för fritid och kultur redovisas till 17,5 miljoner kronor och visar ett underskott på 0,1 miljoner kronor i jämförelse med budget. Detta beror främst på att bowlinghallen uppvisar ett underskott på 0,2 miljoner kronor och beror på utökad bemanning. Kulturskolans visar ett underskott på 0,2 miljoner kronor utifrån ökad volym.

Pedagogisk verksamhet

Förskola

Förskola är en pedagogisk gruppverksamhet för barn vars föräldrar förvärvsarbetar eller studerar och för barn som har eget behov av verksamheten. Den är öppen hela året och öppettiderna anpassas till föräldrarnas arbetstider/studietider. Förskolan avser barn i åldern 1-5 år. I kommunen finns förutom de kommunala förskolorna en privat förskola och pedagogisk omsorg som drivs i privat regi.

Verksamheten har under året varit delaktiga i ett projekt avseende ombyggnation av Lärkan som påbörjas under hösten 2015. Detta kommer att få betydelse för verksamhetens ekonomi genom bättre resurs- och personalplanering. Kvaliteten kan öka genom bättre pedagogiska möjligheter med fler kompetenser på samma förskola. Grythyttans förskola har erhållit nya lokaler vilket gett en bättre arbetsmiljö för både pedagoger och barn. Lokalerna har inneburit att fler barn har kunnat placeras men till bättre kvalitet. Projektering för ytterligare lokaler i Grythyttan medför bättre kvalitet och verksamhetsplanering pågår.

Under året har antalet inskrivna barn ökat marginellt medan antalet barn per pedagog har minskat. Nettokostnaden för förskolan redovisas till 28,4 miljoner kronor och visar ett underskott på 1,5 miljoner kronor i jämförelse med budget. Detta beror främst på en kostnad för maxtaxebidraget för flera år för förskola och pedagogisk omsorg i enskild regi på 0,6 miljoner kronor. Kommunen har under året sökt och erhållit nya riktade statsbidrag inom förskolan på drygt 0,6 miljoner kronor.

Skolbarnomsorg/förskoleklass/grundskola/grundsärskola

Skolbarnomsorg är en pedagogisk gruppverksamhet för skolbarn till och med tolv års ålder som vänder sig till barn vars föräldrar förvärvsarbetar eller studerar och till barn som har ett eget behov av verksamheten. Förskoleklass är den pedagogiska verksamhet till vilken kommunen är skyldig att anvisa plats för alla barn från och med höstterminen det år de fyller sex år. Verksamheten ska omfatta minst 525 timmar per läsår. I kommunen är verksamheten integrerad med grundskola och fritidshem vad gäller både lokal och verksamhet. I kommunen finns två grundskolor år 1 till 9: Grythyttans skola (F-5) och Klockarhagsskolan (F-9) i Hällefors tätort. Grundsärskolan är integrerad i grundskolan.

Under året har tillfälliga lokaler iordningsställt för att inrymma två förskoleklasser samt två fritidshem, eftersom årskurs 1 numera har fyra paralleller. Fritidshemmen har med detta även åldersindelas för att kunna erbjuda mer anpassade aktiviteter för de olika åldersgrupperna. Året har inneburit många nyinskrivningar i grundskolan och under höstterminen har inskrivningarna fortsatt att öka. Under året har all personal i årskurs 7 till 9 fått HBTQ-utbildning vilket är en viktig del i skolans trygghetsmål. Nätverksarbete med skolor årskurs 7-9 i norra länsdelen har fortgått för att förbättra bedömning och sambedömning av elever.

Skolinspektionen har genomfört sin regelbundna tillsyn på kommunen som huvudman som resulterat i att kommunen behöver förbättra kunskapsresultaten. Bristen avser främst att alla elever ska få tillräckligt med simundervisning för att få förutsättningar att nå de kunskapskrav som finns inom ämnet idrott och hälsa.

Nettokostnaden för verksamheterna uppgår till 62,4 miljoner kronor och visar ett underskott på 0,3 miljoner kronor. Anledningen till underskottet är främst ökat behov av särskilda stödinsatser. Kommunen har under året sökt och erhållit nya riktade statsbidrag inom grundskolans område på drygt 1,3 miljoner kronor.

Gymnasieskola/gymnasiesärskola

Kommunen har två högskoleförberedande utbildningar Samhällsvetenskapliga programmet (SA) och Naturvetenskapliga programmet (NA) samt med tre yrkesutbildningar: Industritekniska programmet (IN), Naturbruksprogrammet (NB) och Restaurang och livsmedelsprogrammet (RL). Dessutom finns Introduktionsprogrammet (IM). Gymnasiesärskola köps av annan kommun.

Skolinspektionens tillsyn har resulterat i att kommunen kan konstatera att kommunen har en väl fungerande gymnasieskola. En ny upphandling för industritekniska programmet har genomförts och förhandling vad gäller avveckling av naturbruksprogrammet är utförd. Utbildningen kommer att upphöra efter läsåret 2015/2016. Under året har all personal på gymnasieskolan fått HBTQ-utbildning vilket är en viktig del i skolans trygghetsmål.

Nettokostnaden för gymnasieskola och gymnasiesärskola redovisas till 31,0 miljoner kronor och visar ett underskott på 2,1 miljoner kronor. Detta beror främst på ökade kostnader för interkommunal eleversättning till annan kommun. Dessutom finns ett ökat behov av särskilda stödinsatser på totalt 0,5 miljoner kronor. Kommunen har under året sökt och erhållit nya riktade statsbidrag inom gymnasieskolan på 0,1 miljoner kronor.

Kommunal vuxenutbildning

Kommunen ansvarar för grundläggande- och gymnasial vuxenutbildning (Komvux), särskilt utbildning för vuxna (sär vux), svenska för invandrare (SFI) samt yrkesvux.

Just nu studerar 38 elever på kommunens omvårdnadsutbildning som finansieras med både kommunala medel och statliga riktade bidrag. Under året har antalet inskrivna elever inom SFI fördubblats i förhållande till föregående läsår. Skolinspektionen har genomfört sin regelbundna tillsyn på kommunen som huvudman, vilket bland annat resulterat i att kommunen behöver bli bättre på att informera om de kurser som erbjuds och att all vuxenutbildning ska bedrivas kontinuerligt under hela året.

Nettokostnaden för kommunal vuxenutbildning redovisas till 2,0 miljoner kronor och visar ett överskott på 1,3 miljoner kronor. Detta beror främst på ökade intäkter från Migrationsverket för nyanlända på 1,8 miljoner kronor. Kommunen har under året sökt och erhållit nya riktade statsbidrag inom vuxenutbildningen på 0,2 miljoner kronor.

Gemensam administration pedagogisk verksamhet

Verksamheten utgör den gemensamma administrationen för pedagogisk verksamhet och verksamhetsområdets datakostnader och vaktmästeri.

Nettokostnaden för gemensam administration redovisas till 3,4 miljoner kronor och visar ett överskott på 0,7 miljoner kronor. Orsaken till överskottet är en dels en engångsintäkt i form av tidigare erlagd utgift för förstudie av projektet Lärkan på 0,3 miljoner kronor och dels återhållsamhet vad gäller inköp för hela pedagogiska området.

Vård och omsorg

Vård och omsorg om äldre och insatser till personer med funktionsnedsättning

Verksamheten utgör insatser till personer som är 65 år eller äldre innefattas insatser med stöd av SoL och HSL, men även andra verksamheter för äldre där inget individuellt biståndsbeslut behövs. Insatserna omfattar vård och omsorg i särskilt boende, korttidsboende, hemtjänst samt öppen verksamhet i form av individuellt behovsprövad dagverksamhet.

Hemtjänstinsatser i ordinärt boende avser insatser enligt 18 § HSL. Hemtjänst avser biståndsbeslutad personlig omvårdnad och service enligt SoL som ges i ordinärt boende. Personlig omvårdnad avser insatser för att tillgodose fysiska, psykiska och sociala behov, så som hjälp med att äta och dricka, klä sig och förflytta sig, sköta personlig hygien och skapa trygghet och säkerhet. Service avser praktisk hjälp med bostadens skötsel, hjälp med inköp, tillredning av måltider.

Korttidsboende/-vård avser bistånd i form av tillfälligt boende för bland annat avlösning av anhörigvårdare och växelvård. Här redovisas även kostnader som förvaltningen haft för utskrivningsklara enligt kommunens betalningsansvar. Korttidsvård kan vara integrerad som enskilda platser i ett särskilt boende. Dagverksamhet som förvaltningen ger med stöd av socialtjänstlagen, SoL. Insatsen kan innefatta bistånd i form av sysselsättning, gemenskap, behandling eller rehabilitering under dagtid utanför den egna bostaden.

Med särskilt boende avses samtliga särskilda boendeformer för service och omvårdnad som kommunen ska inrätta enligt 5 kapitlet 5 § SoL samt bostäder med särskild service enligt 5 kapitlet 7 § SoL. Generellt riktade verksamheter som i första hand är avsedda för personer som är 65 år och äldre och där ett deltagande inte förutsätter individuell behovsprövning/biståndsbeslut. Exempel på verksamhet som förvaltningen har är föreningsbidrag och bidrag till frivilliga organisationer. Öppen verksamhet som kommunen bedriver i s k trygghetsboende utan biståndsbeslut ingår.

Vård och omsorg har under en längre tid arbetat med att minska kostnader och öka effektiviteten utifrån en obalans i ekonomin. En ökad behovsnivå i lokalsamhället (kopplat till en äldre befolkning) har lett till att vårdtyngden är hög i äldreomsorgen i allmänhet och mycket hög i hemtjänsten. Under inledningen av 2015 förändrades hemtjänstområdena från fyra områden med två enhetschefer till två områden med två enhetschefer. "Planerare" har införts, som sköter en webbaserad gemensam planering av den totala befintliga omvårdnadspersonalen i förhållande till vårdtyngd genom TES. TES är kompatibel med Viva som är omsorgens journalsystem. Genom att systemen är kompatibla med varandra kvalitetssäkras att den beviljade tiden utförs och mäts i tid.

Område ÄO/LSS har under åren 2014 och 2015 implementerat flera nya system i arbetet. Nya planeringssystem i verksamheten, nya befattningar kopplat till de nya systemen och till viss del nya arbetsformer. Det nya systemet, Time Care, har inneburit schemaförändringar och ökad delaktighet för medarbetarna att kunna påverka sin arbetstid/fritid. Syftet med Time Care är att lägga rätt bemanning i verksamheterna när behoven från brukarna är som högst och i denna del bedöms Time Care ha bidragit till en ökad brukarnöjdhet.

Under slutet av 2014 och hela 2015 har omsorgen fokuserat på förbättringsarbete initialt utifrån inspektionen för vård och omsorgs (IVO's) kritik mot kommunen. Ett omfattande arbete för att förbättra den interna och externa samverkan i det dagliga kvalitetssäkringsarbetet, upprättande av rutiner, riktlinjer och processer. Rutiner är i förväg bestämda arbetssätt. All hälso- och sjukvård som bedrivs av kommunen ska följa de lagar som anger kraven på en god vård. Enhetschef ansvarar för att de rutiner och riktlinjer som är fastställda är väl kända i verksamheten samt att ny omvårdnads-personal får den introduktion som krävs för att kunna utföra arbetet på ett säkert sätt. Enhetschefen ska också säkerställa att personalen arbetar i enlighet med de riktlinjer och rutiner som ingår i kvalitetsledningssystemet.

Nettokostnaden för äldreomsorgen redovisas till 103,6 miljoner kronor och visar ett underskott på 0,8 miljoner kronor. Detta beror främst på ökade personalkostnader på särskilt boende, en larmskada på 0,3 miljoner kronor och sanktionsavgifter från Socialstyrelsen på sammanlagt 0,4 miljoner kronor. Kommunen har under perioden sökt nya riktade statsbidrag på totalt 1,0 miljoner kronor för att stärka bemanningen inom äldreomsorgen.

Insatser enligt LSS och LASS

Verksamheten utgör insatser till personer med funktionsnedsättning enligt Lagen stöd och service till vissa funktionshindrade (LSS), Socialförsäkringsbalken (SFB) och Hälso- och sjukvårdslagen (HSL).

Verksamheten utgörs av bostad med särskild service eller särskild anpassad bostad för vuxna enligt 9 § punkt 9 LSS. Dessutom ingår boende för barn och unga i form av familjehem.

Verksamheten utgör personlig assistens enligt 9 § punkt 2 LSS eller enligt 51 kapitlet SFB. Förvaltningen erhåller här ersättning från försäkringskassan för personlig assistens enligt SFB. Verksamheten utgör daglig verksamhet enligt 9 § punkt 10 LSS. Inom detta område ingår också övriga insatser enligt LSS och exempel på detta är råd och stöd, ledsagarservice, kontaktperson, avlösarservice i hemmet, korttidsvistelse utanför hemmet samt korttidsstillsyn för skolungdomar över 12 år (9 § punkterna 1, 3, 4, 5, 6 och 7).

Nettokostnaden för denna verksamhet redovisas till 26,7 miljoner kronor och visar ett överskott på 1,5 miljoner kronor. Detta beror främst på minskade personalkostnader och minskade kostnader för köp av vårdplats.

Individ och familjeomsorg

Inom detta område redovisas verksamheter som riktar sig till personer som får stöd, vård och service inom individ och familjeomsorgens ram exklusive insatser som ges till personer med psykiska problem utan eget missbruk.

Avser vård och stöd som förvaltningen ger till vuxna personer, 21 år eller äldre, som har missbruksproblem sker i form av institutionsvård, familjehem, bistånd avseende boende och olika öppna insatser. Vård och stöd som förvaltningen ger till barn och ungdomar 0-20 år i form av vård på hem för vård eller boende, vård i familjehem, individuellt behovsprövad öppenvård och övriga öppna insatser. Här ingår även insatser som förvaltningen ger till vuxna, 21 år eller äldre, med problem som inte är relaterade till eget missbruk och/eller beroende av alkohol, narkotika, läkemedel, lösningsmedel eller kombination av dessa.

Verksamheten utgör också kostnader för utredning och utbetalning av försörjningsstöd och ekonomiskt bistånd för livsföring i övrigt enligt SoL. Avser även kostnader för arbete som socialtjänsten utför med stöd av föräldrabalken och socialtjänstlagen i form av familjerådgivning och övrig verksamhet som fastställande av faderskap, adoptionsärenden, samarbetsavtal, utredning och avtal om vårdnad, boende och umgänge.

Kommunen har under året haft 583 pågående ärenden för bistånd, vilket är en marginell minskning mot tidigare år. Inom området barn/unga har antalet ärenden ökat mot föregående år och avser då främst placeringsärenden. Bland annat har andelen ensamkommande barn och ungdomar som anvisats till kommunen ökat kraftigt. När det gäller ärenden inom missbruk och andra vuxenärenden föreligger en ökning i jämförelse med föregående år. Nya riktlinjer för behandling av missbrukare har kommit. Detta innebär att de nu istället för behandlingsvård i form av institutionsvård rekommenderar medicineri för första hand. Detta innebär att institutionsvårdskostnaderna bedöms minska på sikt. Traditionella försörjningsstödsärenden har minskat men totalt har det ökat och beror på att den höga inflyttningen av asylsökande och nyanlända som lämnat etableringsperioden i kommunen.

Nettokostnaden för denna verksamhet redovisas till 22,6 miljoner kronor och visar ett underskott på 1,1 miljoner kronor. Underskottet beror främst på att denna verksamhet har ett besparingskrav på 1,6 miljoner kronor i sin budgetram. Ytterligare orsaker som påverkar verksamhetens kostnadsutveckling är ökade försörjningsstödskostnader och ökade kostnader för köp av vårdplats.

Gemensam administration vård och omsorg

Verksamheten utgör den gemensamma administrationen för vård och omsorgs verksamheter och verksamhetsområdets datakostnader och vaktmästeri.

Nettokostnaden för gemensam administration redovisas till 4,7 miljoner kronor och visar ett överskott på 0,1 miljoner kronor.

Flyktingmottagande

Verksamheten avser flyktingmottagande för flyktingar som tas emot inom ramen för det kommunala flyktingmottagandet och för vilka kommunen erhåller statlig ersättning enligt förordningen 1990:927 eller förordningen 2010:1122. Kostnader som kommunen har är kostnader för flyktingen under det år flyktingen första gången tas emot i kommunen och tre år därefter. Exempel på kostnader är kostnader för mottagning och introduktion, administration, kostnader för tolk, ekonomiskt bistånd, introduktionsersättning för flyktingars försörjning.

Kommunen har avtal med Migrationsverket om anordnande av boende för barn utan legal vårdnadshavare i Sverige, så kallat ensamkommande barn. Under året har mottagandet ökat kraftigt i hela riket, så också anvisningarna till Hällefors kommun. Mottagandet av barn och unga under kvartal två och tre är högre än hela perioden mellan starten 2011 fram till och med kvartal två år 2015. Totalt hade kommunen 34 placerade barn i egna HVB-hemmet Solrosen i december månad, av totalt 90 barn och ungdomar. Kommunens HVB för ensamkommande flyktingbarn och ungdomar har under 2015 varit i fokus. Flera allvarliga brister i verksamheten har uppdagats och ett omfattande utredningsarbete och förändringsarbete har pågått. Organisationen på boendet har ändrats och en ny enhetschef har tillsatts. Ett förbättringsarbete med fokus på ökad struktur och ledning i arbetet pågår och förändringsarbetet bedöms behöva pågå över en längre tid.

Flyktingspecifika kostnader för olika verksamheter, t ex föreberedelseklasser inom barnomsorg och utbildning finns redovisade under respektive verksamhet. Kommunens flyktingmottagande finansieras med riktade statsbidrag. Nettokostnaden för flyktingmottagande redovisas till 1,2 miljoner kronor och visar ett underskott på 1,0 miljoner kronor. Detta beror främst på kostnader för avgångsvederlag på 0,9 miljoner kronor.

Arbetsmarknadsåtgärder

Verksamheten avser sysselsättningsfrämjande åtgärder så som offentligt skyddade anställningar (OSA) och särskilt anställningsstöd (SAS) som finansieras helt eller delvis av kommunen.

Arbetsmarknadsarbetet har under året strukturerats. Ett strukturerat arbete att få ut personer knutna till AME i egenförsörjning har startats. Detta har inneburit att varje individ kartläggs och handlingsplaner skapas och en närmre samverkan med övriga funktioner inom individ och familjeomsorgen har inletts. Ett arbete som inneburit att försörjningsstödskostnaderna har kunnat minskas. Totalt har verksamheten kostat knappt 0,5 miljoner kronor mer än budgeterat. Orsaken är oförutsedda obudgeterade kostnader så som utökade lokalkostnader och personalkostnader.

Affärsverksamhet

Här samlas verksamheterna arrendeverksamhet, kollektivtrafik, vattenförsörjning och avloppshantering samt avfallshantering. Nettokostnaden för verksamheten kollektivtrafik redovisas till 1,0 miljoner kronor och inryms inom fastställd budgetram.

Gemensam fastighetsförvaltning

Kommunens gemensamma fastighetsförvaltning består av kommunalägda fastigheter. Hällefors Bostads AB har uppdraget att sköta den löpande förvaltningen av dessa fastigheter med en total lokal- yta om ca 27 000 m².

Under året har fastighetsförvaltningen byggt om Tingshuset i Grythyttan till bibliotek och rustat två bostadslägenheter på andra våningen. Godtemplargården har på tillfälligt bygglov rusats för skolverksamhet med anledningen av ökat antal elever inom grundskolan. Dessutom har Pihlskolans och Klockarhagsskolans lokaler byggs om och verksamhetsanpassats som möjliggör mindre undervisningslokaler. Formens hus har börjat att projekteras vad gäller flytt av centrala funktionerna i nuvarande kommunhus.

Kommunen har tecknat ett avtal med Statens Bostadsomvandling vad gäller kvarteret Lärkan och hyreshuset på Gillersvägen 6 som kommer att leda till att kommunen kommer att erhålla ändamålsenliga lokaler för förskolan i tätorten och att behovet av lägenheter för äldre kan tillgodoses.

Nettointäkten för fastighetsförvaltningen redovisas till 0,4 miljoner kronor och är 1,8 miljoner bättre än budgeterat. Anledningen till överskottet är att planerade underhållsarbeten i fastigheten Formens hus blev uppskjuten till kommande verksamhetsår.

Gemensamma verksamheter

Under gemensamma verksamheter redovisas verksamheter som har en övergripande kommunnytta. Det som avses är dels overheadkostnader för sådan gemensam verksamhet som inte kan väljas bort; t ex kommunledning och central administration, arkiv, telefonväxel etc, dels kostnader för sådana verksamheter i kommunen som alla kan, men inte måste, använda sig av (fri nyttjande och internköp).

Kommunen har under året tecknat ett avtal med Lindesbergs kommun vad gäller hantering och drift av kommunens arkiv. Kommunens mål att effektivisera hanteringen av leverantörsfakturer och interna fakturer har pågått under året och där antalet inkommande elektroniska fakturer ökar kontinuerligt. Under året har kommunen genomfört en upphandling vad gäller finansiella tjänster. Kommunen har genomfört internutbildning inom ekonomiområdet för alla chefer och administratörer för att säkerställa och förbättra kommunens ekonomistyrningsprocess.

Kommunen har genomfört en tredagarsutbildning i Bättre Arbetsmiljö under året för alla kommunens chefer och delar av fackliga representanter. Samverkansavtalet med fackliga organisationerna har reviderats, vilket innebär att samtliga fackförbund numera omfattas. Kravet på utbildning för att få fortsätta som korttidsanställd inom kommunen har tagits bort enligt beslut. Istället har kommunen infört rutiner för att hantera avstämningssamtal mellan korttidsanställd och chef. Nya avtal mellan kommunen och bostadsbolaget har tecknats gällande löneadministration för bolaget och felanmälan-service och gäller från 1 januari 2015.

Under året har kommunens samarbete inom IP-telefon utökats genom att Lindesbergs kommun numera ingår som en del i samarbetet. Under året har lagringsutrymmet till kommunens servrar utökats med anledning av att verksamhetssystem är fler och kräver mera resurser. Kommunen har skrivit en avsiktsförklaring för att bygga ut fibernätet i kommunens glesbyggd, vilket innebär att kommunen har stora möjligheter att uppnå EU:s mål 2020 med att 90 procent av alla hushåll ska ha möjlighet att ansluta sig till en bredbandsstruktur med hög hastighet. Klockarhagsskolan och Pihlskolan har erhållit nya trådlösa nät.

Kostverksamhet

Kommunens kostverksamhet är centraliserad sedan två år tillbaka och ansvarar för all kosthållning inom både skola och äldreomsorg. Kostverksamheten består av gemensamma kostnader för centralköket i Hällefors och Sörgårdens kök i Grythyttan som inte kan hänföras till resterande verksamheter inom kommunen.

Under året har arbete lagts vid pågående livsmedelsupphandling där ambitionen är att få livsmedel inom KNÖL med kvalitet, närproducerat och rena produkter. Inom grundskolan har arbetet med att minska matsvinnet gett resultat under våren och renderat i 30 procent minskat matsvinn på 15 veckor.

Intern ränta

Sveriges Kommuner och Landsting presenterar årligen en intern räntesats för kommuner och landstings beräkning av kapitalkostnader. Internräntan enligt den nominella metoden syftar till att visa den genomsnittliga finansieringskostnaden för aktiverade investeringar under hela deras ekonomiska livslängd. Den räntesats som rekommenderas ska främst användas vid kapitalkostnadsberäkningar för aktiverade investeringar.

Totalt har kommunens internränteintäkt blivit 0,3 miljoner kronor lägre än budgeterat och beror på att investeringsnivån för verksamhetsåret 2015 blivit lägre än budgeterat. Dessutom genomförde kommunen nedskrivningar under föregående år som påverkar kommunens utfall vad gäller internräntan innevarande år.

Pensionskostnader

Totalt har kommunens pensionskostnader, som inte finansieras via generella PO-påslaget enligt SKL:s rekommendationer, blivit drygt 1,5 miljoner kronor högre än budgeterat.

Infriad borgen

Under verksamhetsåret har kommunens tidigare borgensåtagande för Stiftelsens Formens hus i Hällefors infriats, vilket innebär att kommunen erhållit en kostnad på sammanlagt 4,2 miljoner kronor.

AFA försäkring

Kommunen har under året erhållit beslut om återbetalning av 2004 års premier för avtalsgruppsjukförsäkring samt avgiftsbefrielseförsäkring. Totalt är det en intäkt på 3,8 miljoner kronor och är ingen intäkt som kommunen budgeterat med.

Investeringsredovisning (belopp i tkr)

	Nettokostnad 2014	Nettokostnad 2015	Budget 2015 (inkl tilläggs- budget)	Avvikelse
Skattefinansierad verksamhet				
Kommunstyrelse				
IT-investeringar	1 285	1 321	1 435	114
Inventarier	41	375	700	325
Omvårdnadshjälpmedel	-	400	400	0
Nytt resecentrum	26	57	1 050	993
Björskogs näs	-	1 143	0	-1 143
Tomtmark	-	48	0	-48
Tingshuset Grythyttan	-	2 499	2 500	1
Galaxen	6 211	-	-	-
Övriga fastighetsinvesteringar	1 294	0	8 500	8 500
Gata, Park och Badplatser	2 772	4 156	4 920	764
Bildningsnämnd				
Ishallen Hällevi	5 696	-	-	-
Inventarier	548	-	-	-
Omsorgsnämnd				
Omvårdnadshjälpmedel	370	-	-	-
Inventarier	117	-	-	-
Summa skattefinansierad	18 360	9 999	19 505	9 506
Avgiftsfinansierad verksamhet				
Kommunstyrelse				
VA-investeringar	3 441	2 646	3 750	1 104
Summa avgiftsfinansierad	3 441	2 646	3 750	1 104
Totala investeringar	21 801	12 645	23 255	10 610

Kommunala äganden

Bergslagens Kommunalteknik

Bergslagens Kommunalteknik (BKT) är ett kommunalförbund inom norra Örebro län. Förbundet bildades 2003 och har sitt säte i Nora. I Bergslagens Kommunalteknik ingår kommunerna Hällefors, Lindesberg, Ljusnarsberg och Nora. Förbundet ansvarar för dels kommunens tekniska verksamheter såsom gator och vägar, VA och avfallshantering, dels för kommunens verksamheter inom städ, bad- och parkanläggningar.

<i>Kommunens andel i förbundet:</i>	15,7 %
-------------------------------------	--------

Bergslagens Kommunaltekniks vision är att verka för utökad samarbete mellan kommunerna och vara den naturliga huvudmannen och samarbetspartnern som med hög kompetens och effektivitet utför tekniska uppdrag inom vårt geografiska område med fokus på medborgarnytta och god miljö.

BKT ska tillgodose behoven av kommunalteknisk service med säkerställd kompetens genom att verka för en trygg och säker miljö, tillhandahålla friskt vatten, välskötta parker, gator och lokaler, bra fritidsanläggningar och avfall på rätt ställe. I förbundets uppdrag i Hällefors inom gata och park ingår att förvalta 81 704 meter vägar, 67 ha grönytor, 2 329 belysningspunkter, 4 lekparker, 2 badplatser, 5 broar och 536 ha skogsförvaltning. All lokalvård utförs på uppdrag av BKT i egen regi från halvårsskiftet 2014.

Bergslagens Räddningstjänst

Ansvaret för kommunens räddningstjänst ligger hos kommunalförbundet Bergslagens Räddningstjänst. Förbundet bildades 1997. I räddningstjänstförbundet ingår kommunerna Degerfors, Filipstad, Hällefors, Karlskoga, Kristinehamn och Storfors. Förbundet ansvarar för ett område som inbegriper 86 000 människor. Den geografiska utsträckningen är ca 140 km x 70 km. Räddningstjänstområdet omfattar stads- och tätortsbebyggelse, större mekaniska och kemisk/tekniska fabriker, stora skogsområden, jordbruk och skärgård. Europaväg och järnväg går genom området samt stora trafikmängder från och till de närliggande Dalafjällen.

<i>Kommunens andel i förbundet:</i>	8,23 %
-------------------------------------	--------

Syftet med räddningstjänstförbundet är att medlemskommunerna ska erhålla en effektiv räddningstjänst till en sammantaget låg kostnad. Räddningstjänstförbundets främsta målsättning är att medverka till att olyckor och bränder inte inträffar samt att konsekvenserna av de olyckor som inträffar blir så små som möjligt.

Människor som bor eller vistas i våra kommuner ska känna sig trygga och säkra i förhållandet till risker och olyckor som de kan utsättas för samt känna förtroende för BRT som organisation. För att BRT ska kunna medverka till att skapa ett samhälle där olyckor som påverkar människor, egendom och miljö minskas, måste olycksriskerna identifieras och kommuninnevånarna medvetandegöras om dessa risker.

Den samlade resursen för räddningstjänstförbundet består av 178 tjänster. Till sitt förfogande har BRT cirka 30 brand/räddningsfordon och ett antal besiktning- och transportfordon. Förbundet har utryckningsstyrkor och utrustning placerad på åtta brandstationer för att uppnå en optimal täckning över ytan och möjligheter till snabb insats till olycksplatsen.

SOFINT, samordningsförbundet i norra Örebro län

Samordningsförbundet i norra Örebro län, SOFINT, inrättades år 2006 med stöd av Lagen om finansiell samordning (SFS 2003:1210). Förbundets ändamål är att i norra delen av Örebro län svara för finansiell samordning inom rehabiliteringsområdet.

<i>Kommunens andel i förbundet:</i>	<i>15,7 %</i>
-------------------------------------	---------------

Medlemmarna utgörs av de fyra kommunerna i norra delen av Region Örebro län, Försäkringskassan och Arbetsförmedlingen. Försäkringskassan finansierar statens andelar i förbundet, dvs för Försäkringskassan och Arbetsförmedlingen sammanlagt två fjärdedelar. Kommunernas fjärdedel fördelas mellan de fyra ingående kommunerna; Hällefors, Lindesberg, Ljusnarsberg och Nora, efter befolkningsstorlek. Den resterande fjärdedelen står Region Örebro län för.

Bergslagens Miljö och byggnämnd

Bergslagens miljö- och byggnämnd (BMB) är en gemensam nämnd- och förvaltningsorganisation för de fyra kommunerna Hällefors, Lindesberg, Ljusnarsberg och Nora. Organisationen bildades 2004 och Lindesbergs kommun är värdkommun.

<i>Kommunens andel i nämnden:</i>	<i>15,7 %</i>
-----------------------------------	---------------

BMB hanterar kommunala myndighetsuppgifter inom främst miljö- trafik- och byggområdena för kommunerna. Arbetet styrs framför allt av miljöbalken, trafikförordningen, livsmedelslagstiftningen och plan- och bygglagen. Förutom miljö- och byggfrågor arbetar förvaltningen med naturvård, fysisk planering, trafiksäkerhet, energirådgivning samt kart- och mättningsverksamhet för de fyra kommunerna.

Bergslagens Överförmyndarnämnd

Enligt lag ska det i varje kommun finnas en överförmyndare eller överförmyndarnämnd. Överförmyndarnämnden är en myndighet vars verksamhet, med huvuduppgiften att utöva tillsyn över förvaltare och gode män, regleras av föräldrabalken. Överförmyndarnämnden är tillsammans med kommunstyrelse, valnämnd och revisorerna en obligatorisk verksamhet.

<i>Kommunens andel i nämnden:</i>	<i>15,7 %</i>
-----------------------------------	---------------

Överförmyndarnämnden är en gemensam nämnd- och förvaltningsorganisation för de fyra kommunerna Hällefors, Lindesberg, Ljusnarsberg och Nora. Organisationen bildades 2011 och Ljusnarsbergs kommun är värdkommun. Nämnden och dess förvaltning ska vara en kvalificerad resurs i norra länsdelens kommuner för att ge huvudmännen trygghet.

Hällefors Bostads AB

Hällefors Bostads AB är ett helägt kommunalt bostadsföretag. Bolagets verksamhet ska vara att som allmännyttigt bostadsföretag äga, förvalta, förvärva, uppföra och tillhandahålla bostäder och lokaler för olika ändamål i Hällefors kommun.

<i>Kommunens ägarandel:</i>	<i>100,0 %</i>
<i>Totalt aktiekapital:</i>	<i>15 300 tkr</i>

Totalt har bostadsbolaget ett bostadsbestånd på 652 lägenheter som har total yta på 39 523 kvm och 117 lägenheter på 4 796 kvm som är kategoribostäder i form av vård och omsorgsboende och boende för funktionsnedsatta. Dessutom har bolaget lokalytor på totalt 16 000 kvm. Bolaget har även ett kommunalt förvaltningsuppdrag att förvalta skolor, förskolor och andra förvaltningsbyggnader till en yta av 26 400 kvm.

Hällefors Värmeproduktion AB

Hällefors Värmeproduktion AB är ett fjärrvärmebolag som producerar och distribuerar fjärrvärme i Hällefors och Grythyttans tätorter. Bolaget använder över 75 procent förnyelsebar energi i form av sågspån, bark och flis samt 20 procent spillvärme från Ovako Hällefors AB. Bolaget ägs av Värmevärden till 95,00 procent och Hällefors kommun till 5,00 procent.

Rinmansstiftelsen

Rinmansstiftelsens övergripande mål är att kommunen och näringslivet gemensamt inom stiftelsen ska verka för spridning av och kunskap om teknik och ingenjörskonst. Stiftelsens huvuduppgift är att främja forskning och utveckling inom främst området material och produktionsteknik. Hällefors kommun äger 46,00 procent av stiftelsekapital. Stiftelsen förvaltar egendom i form av maskiner och undervisningsmaterial som hyrs ut till Rinaman Education AB som är ett helägt dotterbolag till stiftelsen. Rinmansstiftelsens verksamhet bedrivs i Hällefors i lokaler som ägs av Ovako Hällefors AB.

Stiftelsen måltidsmuseum i Grythyttan

Hällefors kommun äger 9,09 procent av stiftelsekapitalet. Stiftelsen bildades 2002 på initiativ av Hällefors kommun, Lantbrukarnas riksförbund LRF, Sveriges hotell- och restaurangföretagare SHR och Restaurangfacket HRF samt Måltidsakademien. Syftet med stiftelsen är att vara med i arbetet att skapa ett europeiskt center för måltid i Grythyttan.

Kommuninvest ekonomisk förening

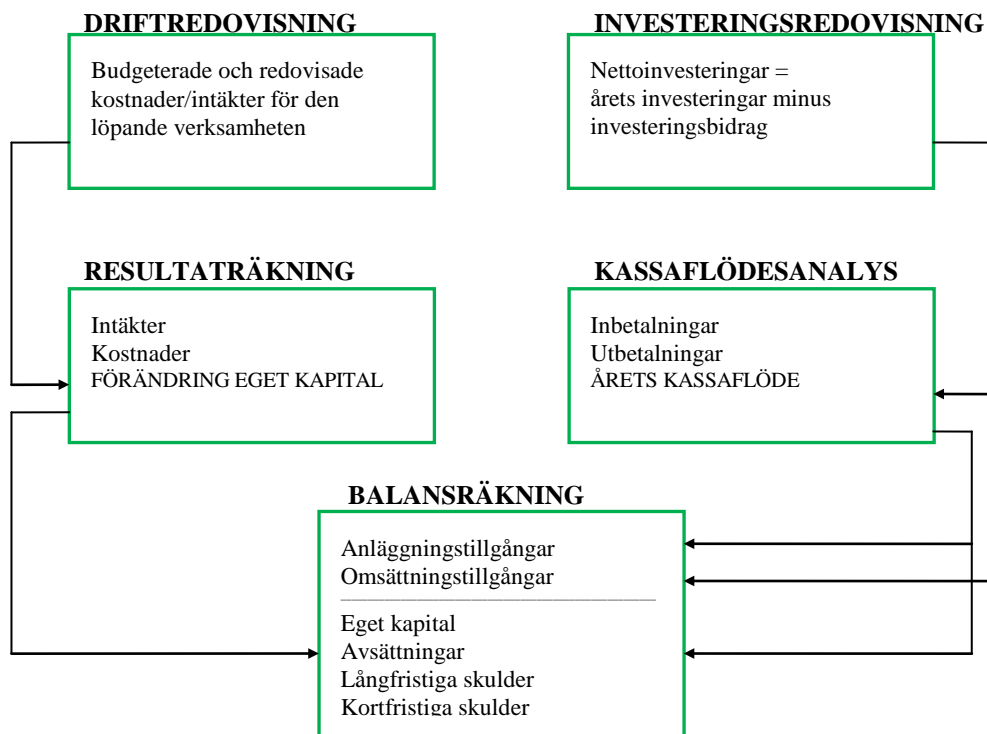
År 1992 bildades Kommuninvest ekonomisk förening och dess vision är att vara världens bästa organisation för kommunal finansförvaltning. Kommuninvests kreditvärdighet bärs upp av en solidarisk borgen, såsom för egen skuld, från medlemmarna, vilken bidrar till att göra Kommuninvest till en attraktiv motpart för kvalificerade investerare och finansiella institutioner. Kommuninvest har inget vinstsyfte, utan ändamålet är att bereda medlemmarna ekonomisk nytta. Efter nödvändig konsolidering tillförs medlemmarna resultatet. Medlemskap i Kommuninvest bygger på frivillighet och affärs-mässighet. Sista augusti 2015 var totalt 280 kommuner och landsting av totalt 310 medlemmar i föreningen.

Kreditmarknadsbolaget Kommuninvest i Sverige AB är ett helägt dotterbolag till föreningen och ägs av Kommuninvests medlemskommuner. Bolaget erbjuder ägarna effektiv finansförvaltning med fokus på utlåning och rådgivning. Finansiering sker på den svenska och internationella kreditmarknaden. Som kommunägt bolag regleras verksamheten av Kommunallagen. Huvudkontoret har sitt säte i Örebro.

Region Örebro län

Örebro läns organisation förändrades från och med den 1 januari 2015. Landstinget och Regionförbundet gick efter regeringens godkännande samman i Region Örebro län, vilket innebär att båda organisationernas tidigare ansvar nu organisatoriskt har samlats. I samband med denna förändring genomfördes också en skatteväxling med tre öre från kommunen till Region Örebro län vilket beslutades av fullmäktige under 2014. Regionen har ett flertal samverkansråd, där kommunen är tillförsäkrad representation. Uppdraget att utveckla länets 12 kommuner ligger nu hos Region Örebro län och det handlar bland annat om hälso- och sjukvård, kollektivtrafik, infrastruktur, näringslivsutveckling, kultur och utvecklingen av social välfärd.

Ord- och begreppsförklaringar



Driftredovisningen visar de olika verksamheternas budgeterade respektive redovisade intäkter och kostnader. Ett sammandrag av verksamheternas intäkter och kostnader tar vi med oss till resultaträkningen.

Resultaträkningen visar hur förändringen av det egna kapitalet under året har uppkommit. Det egna kapitalets förändring kan även avläsas av balansräkningen, genom att jämföra eget kapital i de två senaste årens balansräkningar.

Investeringsredovisningen visar hur kommunens investeringar fördelat sig på olika ansvar under året. Den ger också uppgift om årets nettoinvesteringar som förs in i kassaflödesanalysen.

Kassaflödesanalysen visar hur kommunen fått in pengar och hur dessa använts under året. Skillnaden mellan likvida medel vid årets början och likvida medel vid årets slut är årets kassaflöde.

Balansräkningen visar den ekonomiska ställningen vid en viss tidpunkt och hur den har förändrats under året. Tillgångarna visar hur kommunen har använt sitt kapital (i omsättningsanläggningstillgångar) respektive hur

kapitalet har anskaffats (eget kapital, avsättningar, samt lång- och kortfristiga skulder).

Anläggningstillgångar: fast och lös egendom avsedda att stadigvarande innehas.

Omsättningstillgångar: lös egendom som inte är anläggningstillgångar.

Eget kapital: består av anläggningsskapital (bundet kapital i anläggningar m m) rörelsekapital (fritt kapital för framtida drift- och investeringsändamål). Anläggningsskapitalet utgör skillnaden mellan anläggningstillgångar och långfristiga skulder. Rörelsekapitalet däremot utgör skillnaden mellan omsättningstillgångar och kortfristiga skulder (det avspeglar kommunens finansiella styrka).

Avsättningar: motsvarar förpliktelsen av pensioner intjänade från och med år 1998.

Långfristiga skulder: skulder som förfaller mer än ett år efter räkenskapsårets utgång.

Kortfristiga skulder: kortfristiga lån och skulder som förfaller inom ett år från bokslutsdagen.

Likviditet: betalningsberedskap på kort sikt.

Soliditet: andelen eget kapital av de totala tillgångarna, d v s graden av egen finansierade och tillgångar. Måttet visar den finansiella styrkan på lång sikt.

Hällefors kommun

Besöksadress: Sikforsvägen 15

Postadress: 712 83 Hällefors

Telefon: 0591-641 00 (växel)

Växelns öppettider: mån–tors 07.30–12.00, 12.30–16.00

fre 07.30–12.00, 12.30–15.00

Telefax: 0591-109 76

E-post: kommun@hellefors.se