



**HÄLLEFORS  
KOMMUN**



Årsredovisning

**2014**

# Innehållsförteckning

År 2014 i korthet .....	2
Kommunstyrelsens ordförande .....	3
<i>Förvaltningsberättelse</i>	
Allmän översikt .....	4
Målområden .....	8
Ekonomiskt utfall och ställning i korthet .....	19
Finansiell analys - kommunkoncernen .....	20
Finansiell analys - kommunen .....	22
Personalredovisning .....	29
Organisation .....	33
Kommunstyrelse .....	34
Bildningsnämnd .....	38
Omsorgsnämnd .....	42
Val- och Demokratinämnd .....	46
Kommunrevision .....	48
<i>Finansiella rapporter</i>	
Resultaträkning .....	49
Kassaflödesanalys .....	50
Balansräkning .....	51
Nothänvisningar .....	52
Redovisningsprinciper .....	58
Driftredovisning .....	61
Investeringsredovisning .....	61
<i>Verksamhet inom bolag, gemensam nämnd och kommunalförbund</i>	
Bergslagens Räddningstjänst .....	62
Bergslagens Kommunalteknik .....	64
Bergslagens Miljö och Byggnämnd .....	67
Överförmyndarnämnd .....	69
Hällefors Bostads AB .....	71
Övriga kommunala äganden .....	73
Ord- och begreppsförklaringar .....	75

Årsredovisningen har producerats av Hällefors kommuns kommunförvaltning i samarbete med övriga förvaltningar och kommunala bolag.

Layout och sammanställning: Jessica Jansson, ekonomichef,  
Kristina Andersson, ekonom  
Foto omslagsbilder: Laila Sandberg  
Tryck: Strands Tryckeri AB

# År 2014 i korthet

## Kommunkoncernens ekonomi

- Kommunkoncernens resultat uppgår till 2,5 miljoner kronor.
- Resultatet har tyngts med 7,9 miljoner kronor i form av en nedskrivning av värdet på kommunens fastigheter och av dessa kostnader är 5,4 miljoner kronor resultatpåverkande.
- Investeringar har skett med 21,8 miljoner kronor.

## Kommunens ekonomi

- Kommunen redovisar ett positivt resultat på 7,3 miljoner kronor exklusive extra nedskrivningar.
- Detta positiva resultat innebär att kommunen valt att göra resultatpåverkande nedskrivningar med 5,4 miljoner kronor utifrån att kommunen har bokförda värden som är för högt värderat. Kommunens bokslut redovisar ett positivt resultat efter nedskrivningar på 1,9 miljoner kronor.
- Investeringar har skett med 21,8 miljoner kronor. Större investering har skett på Hällevi ishall, ombyggnation Galaxen och kommunens VA-nät.
- Finansiella målsättningarna har uppnåtts vad gäller amortering av låneskulden, finansnettoandel och soliditet. Däremot inte resultatandel, nettokostnadsandel, investeringsandel och självfinansiering av investeringarna.

## Fakta om kommunen

- Vid årets utgång har Hällefors kommun 6 936 invånare, en minskning med 46 personer under året. 58 barn föddes under året.
- Antalet årsarbetare i kommunen uppgår till 531 och i kommunkoncernen i övrigt finns 6,5 årsarbetare.
- Utdebiteringen ligger totalt på 33:60 fördelat på landstinget 11:52 och kommunen 22:08.

## Viktigare händelser

- Året har haft fokus på ökad medborgardialog. Medborgar dialog har skett genom att öppna upp Medborgarplatsen sista lördagen i varje månad för att på så sätt diskutera viktiga frågeställningar med kommunens innevånare. Fyra medborgardialoger i enkätform har genomförts via e-panelen.
- Under året har ett 50-tal varit i vuxenutbildning inom omvårdnad, där 21 stycken tog examen efter höstterminen. Satsningen betyder mycket för kommunens framtida rekryteringsbehov men framförallt för den enskilda individen.
- Kommunen har antagit en lokalresursplan som har till syfte att vara ett stöd i kommunens långsiktiga och strategiska planering i de målsättningar som kommunen har. Planen ska dessutom vara en utgångspunkt vid framtagande av kommunens kommande årsbudgetar.
- Hällevi ishall har renoverats med en ny ispist, kyl och värmesystem, sarg och belysning. Detta innebär att ishallens standard höjs avsevärt och de sportsliga förutsättningarna förbättrats, vilket är positivt för ishockeyföreningen, skolan och allmänheten.
- Under sommarhalvåret färdigställdes nya lokaler för kommunens dagliga verksamhet som numera heter Galaxen. Verksamheten har fått nya ljusa lokaler som är helt anpassad för verksamheten.

# Kommunstyrelsens ordförande

Året avslutades med en personalfest för alla anställda i kommunen och det blev en mycket uppskattad tillställning, med god mat och dans och möjligheten att träffa kollegor i alla förvaltningar. Nu, liksom jag gjorde då, vill jag tacka alla fantastiska och engagerade medarbetare som varje dag skapar ett gott värde för alla innevånare i Hällefors kommun och som har lagt grunden för att 2014 blev ett gott år att bygga vidare på!

2014 var supervalår, men det var också året, då det togs beslut som kommer att ha positiv inverkan på Hällefors kommuns framtid och utveckling.

- Beslut fattades om att förverkliga och starta byggnationen av ett nytt resecentrum i Hällefors samt att förlänga plattformen. Dessa båda satsningar kommer att innebära en positiv utveckling för hela kommunen.
- Renoveringen av Hällevi ishall innebär en stor satsning inom idrotten som gör att de sportsliga förutsättningarna förbättrats, vilket är positivt för ishockeyföreningen, skolan och medborgarna.
- Flytten av biblioteksverksamheten i Grythyttan tillbaka till torget och Tingshuset var ett direkt beslut utifrån medborgardialog med innevånarna i Grythyttan. Medborgardialog med innevånarna i Hällefors, innebär också att biblioteksverksamheten i Hällefors kommer att finnas kvar i nuvarande form.
- Kommunen tog beslut om att utöka budgeten till omsorgsnämnden, så att alla ungdomar som ville ha feriearbete skulle få möjlighet att få det. Målet med denna satsning var att ge ungdomar inte bara arbetslivserfarenhet, utan också en chans att knyta kontakter på arbetsmarknaden och få en första inblick i arbetslivet.
- Investeringarna i Kommunhuset stoppades då det visade sig att det krävdes stora belopp för att få huset i ett funktionsdugligt skick. Fastighetsförvaltningen har fått i uppdrag att istället arbeta fram ett förslag där bland annat Formens Hus skulle kunna användas för kommunal verksamhet, till en betydligt lägre kostnad för kommunen.
- Satsningen i utbildning av undersköterskor betyder mycket för kommunens framtida rekryteringsbehov men framförallt för den enskilda individen. Vid årsskiftet tog 21 stycken undersköterskor examen.
- I september fattade politiken beslut om att ändra reglerna för omställningsstöd för förtroendevalda enligt SKL:s rekommendationer. Hällefors Kommun tog även beslut om att avskaffa övergångsreglerna, vilket innebär att samtliga förtroendevalda omfattas av de nya reglerna från och med 2015. Dessutom togs beslut om att förändra det kommunala partistödet, vilket innebär att ”tomma stolar” inte längre berättigar till partistöd.

Under hösten rekryterades en ny kommunchef och 1 november började Ola Ström i Hällefors kommun.

Resultatet för 2014 uppvisar ett överskott med 7,3 miljoner kronor exklusive extra nedskrivningar, vilket är 6,1 miljoner kronor bättre än budgeterat. Detta positiva resultat innebär att kommunen även i år kan göra nedskrivningar med 5,4 miljoner kronor och på så sätt långsiktigt minska kostnaderna i verksamheten. Resultatet på 1,9 miljoner kronor innebär att kommunens beslutade soliditetsplan efterlevs.



AnnaHelena Jernberg

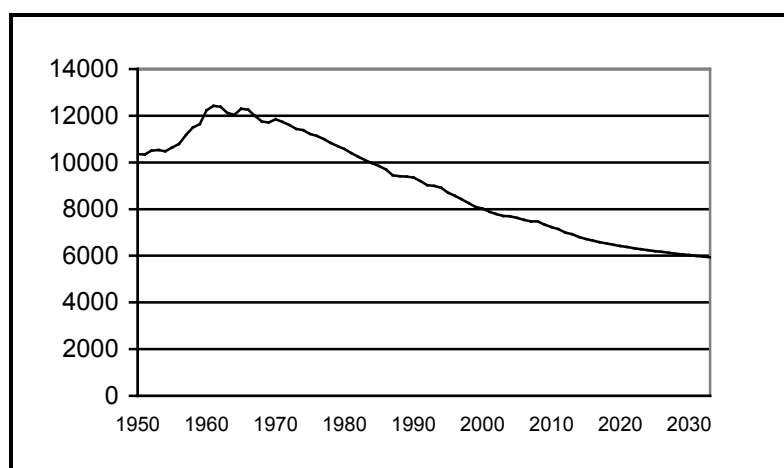
# Allmän översikt

## Befolkningsutveckling

Hällefors kommun minskade sin befolkning med 46 personer under året, vilket motsvarar 0,7 procent. Minskningen beror till övervägande del på födelseöverskottet, d v s att det föds färre barn än den befolkning som dör. Det negativa födelseöverskottet uppgick totalt till 60 personer vid årets slut. Totalt föddes det 58 barn i kommunen, vilket är 6 färre än föregående år. Örebro län som helhet ökade sin befolkning med 2 755 personer.

	2010	2011	2012	2013	2014
Befolkning	7220	7140	6988	6982	6936
Födelseöverskott	-25	-58	-64	-57	-60
Flyttnetto	-88	-23	-87	51	15
Förändring totalt	-113	-80	-152	-6	-1
Antal födda	63	60	53	64	58

Antalet invånare är en faktor som påverkar kommunens skatteintäkter och därmed de totala intäkterna i kommunen. Framtagna prognoser till år 2033 visar på en fortsatt befolkningsminskning. I prognosen framgår att kommunens befolkning minskar med drygt 13 procent fram till år 2033. Enligt framtagna prognoser beräknas kommunen befolkning understiga 6000 invånare i slutet av år 2032.



Av särskilt intresse är att studera de åldersintervall som påverkar behovet av förskoleverksamhet, utbildning och äldreomsorg. En ökning av barnafödandet har skett sett över den senaste femårsperioden, även om det är från ett lågt utgångsläge. Stor betydelse har de senaste åren överströmningen av elever från grundskolan till gymnasieskolan haft. De stora barnkullar som föddes i slutet av 80-talet och början av 90-talet har nu kommit upp i gymnasieåldern. 2014 fortsatte elevantalet att sjunka i gymnasieskolan i och med att den s k "elevpuckeln" håller på att lämna skolan.

En annan trend är att antalet äldre pensionärer d v s personer över 80 år, har ökat under hela femårsperioden. Ökningsnivån är relativt måttlig, men denna utveckling kommer att accelerera inom några decennier, när 40-talisterna når denna ålder.

	2010	2011	2012	2013	2014
0-6	432	417	408	425	426
7-15	608	584	548	558	562
16-20	516	519	482	438	419
21-44	1 704	1 676	1 609	1 650	1 652
45-64	1 993	1 959	1 948	1 912	1 882
65-79	1 391	1 411	1 419	1 450	1 450
80-w	576	574	574	549	545
Totalt	7 220	7 140	6 988	6 982	6 936

## Arbetsmarknad

Den öppna arbetslösheten i kommunen har ökat med 34 personer under året. Antalet öppet arbetslösa motsvarar nu 5,1 procent av befolkningen i åldern 16-64 år, en ökning jämfört med 0,9 procentenheter vid årets början. Samtidigt har antalet personer som är sökande i program med aktivitetsstöd minskat med 77 personer. Exempel på aktivitetsstöd är arbetsmarknadsutbildning, arbetspraktik, arbetsträning, samt jobb och utvecklingsgarantin.

	2010	2011	2012	2013	2014
Öppet arbetslösa	188	192	225	168	202
Aktivitetsstöd	240	215	218	224	147
Summa	428	407	443	392	349

Den öppna arbetslösheten har under 2014 ökat för både kvinnorna och männen. I riket är totalt andelen öppet arbetslösa 4,3 procent, och för länet är siffran 4,4 procent. Det innebär att kommunen ligger mellan 2,2 till 2,3 procentenheter högre än länet och riket och att gapet ökat. Andelen kvinnor som har arbete med olika former av stöd under 2014 har fortsatt att minska i förhållande till år 2010 där männens siffra också har minskat till år 2014.

	2010	2011	2012	2013	2014
<b>Öppet arbetslösa</b>	<b>4,4%</b>	<b>4,8%</b>	<b>5,4%</b>	<b>4,2%</b>	<b>6,6%</b>
kvinnor	3,6%	3,5%	3,8%	2,7%	3,7%
män	5,1%	6,2%	6,9%	5,5%	6,3%
<b>Med stödform</b>	<b>5,6%</b>	<b>5,4%</b>	<b>5,2%</b>	<b>5,5%</b>	<b>4,8%</b>
kvinnor	5,4%	5,3%	5,1%	5,0%	2,9%
män	5,7%	5,6%	5,4%	6,0%	4,4%

Under året har kommunen haft avtal med arbetsförmedlingen som inneburit att kommunen haft individer i olika arbetsmarknadsåtgärder. Vid årsskiftet 2014/2015 var det totalt 69 personer som var i kommunal åtgärd varav 29 stycken var ungdomar.

## Ungdomar 18-26 år

Kommunens öppna arbetslöshet inom åldersintervallet 18 till 24 år uppgår till 5,0 procent. Riket och länet uppvisar 3,4 procent respektive 3,8 procent. Det innebär att kommunen har 1,2 procentenheter högre öppen ungdomsarbetslöshet i förhållande till länet. I förhållande till föregående år har öppen arbetslösheten för ungdomar ökat i hela riket.

<i>Ungdomar 18-26 år</i>	<i>2012</i>	<i>2013</i>	<i>2014</i>
<b>Öppet arbetslösa</b>	<b>5,2%</b>	<b>5,0%</b>	<b>5,0%</b>
kvinnor	4,3%	3,4%	4,6%
män	6,1%	6,4%	5,2%
<b>Med stödform</b>	<b>12,4%</b>	<b>11,8%</b>	<b>7,5%</b>
kvinnor	10,0%	10,1%	4,3%
män	14,7%	13,4%	10,5%

Av ungdomarna i kommunen är det 7,5 procent som har arbete med någon form av stöd, vilket innebär att kommunen ligger 1,7 procentenheter högre än länet, och också i samma nivå som föregående år. I förhållande till riket har kommunen 2,0 procentenheter högre andel av ungdomarna som har arbete med olika former av stöd.

### **Utlandsfödda 16-64 år**

Kommunens öppna arbetslöshet inom gruppen utlandsfödda uppgår till 15,0 procent. Riket och länet uppvisar 8,1 procent respektive 9,7 procent. Det innebär att kommunen har 5,3 procentenheter högre öppen arbetslös inom gruppen utländskfödda i förhållande till länet.

<i>Ungdomar 18-26 år</i>	<i>2012</i>	<i>2013</i>	<i>2014</i>
<b>Öppet arbetslösa</b>	<b>8,9%</b>	<b>8,1%</b>	<b>15,0%</b>
kvinnor	6,9%	3,8%	10,9%
män	10,9%	12,3%	18,8%
<b>Med stödform</b>	<b>8,4%</b>	<b>10,8%</b>	<b>5,6%</b>
kvinnor	5,9%	6,6%	3,1%
män	10,9%	14,8%	7,8%

### **Näringsliv**

Hällefors kommun är beroende av ett väl fungerande näringsliv. Det är därför av största vikt att det lokala näringslivet har optimala förutsättningar för att driva och utveckla sin verksamhet. Dialogen mellan kommunen och näringslivet behöver utvecklas. Under slutet av 2014 startades ett arbete med att strukturera kommunens näringslivskontakter och tanken är att en kontaktorganisation för detta ändamål ska byggas upp under 2015.

Vid kommunfullmäktiges sammanträde i september 2014 presenterade Örebro Business Region/Bisnode en analys av strukturen på näringslivet i Hällefors. Syftet med studien var att dokumentera utvecklingen avseende tillväxt, konkurrenskraft, sysselsättning och antal företag i olika branscher, storleksklasser och ålderskategorier, samt att utifrån detta underlag analysera vilka styrkor och svagheter som finns i det lokala näringslivet. Analysen gav vid handen att tillväxten i förädlingsvärdet har varit mycket god i Hällefors kommun under mätperioden 2006-2011. Hällefors placerar sig på en tredjeplats bland länets tolv kommuner ur denna aspekt. Även jobbtillväxten har varit relativt god under samma period, där Hällefors placerar sig på en femteplats i länet. Utifrån ett sysselsättningsperspektiv per bransch hamnar stål- och metallindustrin i en klass för sig. Logistik, besöksnäring, bygg, livsmedel, och detaljhandel kommer därefter med likvärdig nivå i antalet sysselsatta per bransch.

Nyföretagandet är på en relativt låg nivå. Under 2014 initierades ett samarbete inom KNÖL-kommunerna för att få till stånd ett Nyföretagarcentrum. Bärande idé är att näringsliv och kommuner finansierar verksamheten tillsammans. En representant för Nyföretagarcentrum kommer regelbundet att besöka Hällefors och erbjuda hjälp till dem som funderar på att starta egen verksamhet. Hällefors kommun har under 2014 varit delaktig i starten av Örebro Business Region som syftar till att underlätta för företagsetableringar i hela länet.

## Bostadsmarknad

Bostadsmarknaden har tidigare haft ett större utbud än efterfrågan men närmar sig nu balans. Detta har tidigare inneburit låga priser på både egna hem och bostadsrätter. Nyproduktionen i kommunen består av enstaka villabyggnader.

Det allt äldre beståndet på fastighetsmarknaden kräver ökade underhållsinsatser. Genomgripande renoveringar innebär stora kostnader som föranleder stor försiktighet hos fastighetsägarna eftersom marknaden inte är så stark i kommunen. Följden blir ett allt sämre fastighetsbestånd. Detta är en ond spiral som i dagsläget verkar vara svår att bryta.

Enligt avtal med Statens Bostadsomvandling AB (SBO) har kommunen genomfört en förstudie som innebär att hyreshuset på Gillersvägen 6 kan omvandlas till sex lägenheter för äldre och lokaler för kommunal förskola. I förstudien ingår även att hyreshuset på Berglagsvägen 15 skulle kvarstå som lokal för kommunal förskola men att två våningsplan, som idag består av lägenheter, skulle rivas. Detta är ett led i att anpassa bostadsmarknaden efter demografin.

## Politisk mandatfördelning

Genom fria val ger kommunmedborgarna kommunfullmäktige mandat att utforma den kommunala verksamheten. Kommunfullmäktige har politiskt och ekonomiskt ansvar för all verksamhet och ger styrelser och nämnder i uppdrag att ansvara för att de olika verksamheterna blir utförda enligt fastställda styrdokument och tilldelade anslag. Kommunens mandatfördelning framgår av tabellen nedan.

	<i>Kommunfullmäktige</i>	
	<i>2014-01-01--10-14</i>	<i>2014-10-15--12-31</i>
Socialdemokraterna	11	9
Moderaterna	4	5
Hällefors oberoende	4	-
Vänsterpartiet	4	7
Centerpartiet	3	3
Grythytte-listan	3	3
Kristdemokraterna	1	-
Sverigedemokraterna	1	3
Landsbygdens oberoende	-	1
Totalt	31	31

Vid de allmänna valen i september 2014 var valdeltagandet i stort sett oförändrat jämfört med valet 2010. Valdistriktet förändrades genom att Hjulsjö och Kronhagen, vilka båda var mindre än valmyndighetens nedre rekommenderade gräns, slogs samman till distriktet Hjulsjö-Kronhagen. En röstningslokal fanns fortfarande i Hjulsjö.

Efter valet förändrades fullmäktiges sammansättning betydligt jämfört med tidigare mandatperiod. Det lokala partiet Hällefors oberoende, som 2010 vann fyra mandat, meddelade under året att det inte skulle ställa upp i valet. Kristdemokraterna förlorade sitt enda mandat, medan Landsbygds-partiet oberoende för första gången vann ett mandat.

Sverigedemokraterna, Vänsterpartiet och Moderaterna gick framåt i antal mandat jämfört med föregående mandatperiod, medan Socialdemokraterna backade. En majoritetsbildning bestående av Socialdemokraterna, Moderaterna, Grythytte-listan och Landsbygdens oberoende bildades och formaliserades genom en valteknisk samverkan, vilket påverkar mandatfördelningen i Kommunstyrelsen. Det innebär att majoriteten har 18 av kommunfullmäktiges 31 mandat.

Det nyvalda Kommunfullmäktige tillträdde formellt den 15 oktober, och hade sammanträden i november och december.



# Målområden

## God ekonomisk hushållning

Enligt lagen ska kommunen fastställa verksamhetsmässiga mål utifrån god ekonomisk hushållning. Verksamhetsperspektivet tar sikte på kommunens förmåga att bedriva sin verksamhet på ett kostnadseffektivt och ändamålsenligt sätt. För Hällefors kommun innebär god ekonomisk hushållning att verksamheten bedrivs effektivt, d v s den kommunala servicen ska infria kommuninvånarnas behov och förväntningar på ett kostnadseffektivt sätt.

God ekonomisk hushållning innebär inte enbart att räkenskaperna går ihop på ett ansvarsfullt sätt. Begreppet innefattar även ett krav på att pengarna används till rätt saker och att de utnyttjas på ett effektivt sätt. Detta ska mål och riktlinjer reglera. Verksamhetsmål ska vara uppföljningsbara. De ska rikta sig till medborgarna och till exempel anges i form av servicenivåer och kvalitet. Verksamhetsmål kan också riktas inåt i organisationen och uttryckas i form av produktivitet och effektivitet.

## Avstämning verksamhetsmål

Hällefors kommun har antagit övergripande verksamhetsmål som fastställts av Kommunfullmäktige. Måldokumentet heter ”Hela Hällefors kommun ska leva” och är uppdelad i tre identifierade områden med inriktningsmål för mandatperioden 2011 till 2014 som är kopplade till god ekonomisk hushållning. Inriktningsmålen har ett långsiktigt verksamhetsperspektiv som visar den önskvärda inriktningen och utvecklingen av verksamheter utifrån ett samhällsperspektiv. Inriktningsmålen kan mätas över tid genom att relatera dem till ett eller flera s k resultatmål.

På motsvarande sätt som Kommunfullmäktige styr nämnderna via inriktningsmålen har kommunens nämnder och styrelse fastställt resultatmål för verksamhetsåret 2014. Resultatmålen har ett kortsiktigt verksamhetsperspektiv som visar konkret i vilken utsträckning verksamheter uppnår sin målsättning, omsatt i resultat. Resultatmålen ger en indikation om kommunen är på väg att uppnå inriktningsmålen eller inte. Nedan redovisas måluppfyllelsen för 2014 års resultatmål under respektive målområde.

### Målområde 1: Kommunen som prioriterar hållbar tillväxt

- Alla som vill ska ha möjlighet att utbilda sig i Hällefors kommun
- Hällefors kommuns arbetsmarknadspolitik prioriterar åtgärder för människors möjlighet till egen försörjning
- En ansvarsfull ekonomi som är långsiktigt hållbar och innebär 7000 invånare eller fler
- Ett strukturerat lokalt näringslivsarbete lyfter företagsklimatet, stöder vitala näringar och stärker kommunen som varumärke
- Kommunens infrastrukturella tillgänglighet breddar arbetsmarknad och utbildningsområden och stärker kommunens geografiska läge
- Kommunens övergripande planering möjliggör långsiktig och hållbar tillväxt

**Kommunstyrelsen**

***I december har företagarna i Hällefors tillgång till fullgod service och information från kommunen.***

***EJ UPPNÅTT***

Under året har inte någon servicemätning genomförts, vilket gör att någon måluppfyllelse inte går att mäta. Under perioden har planering för ett Nyföretagarcentrum inom KNÖL-kommunerna diskuterats som ett led i att öka service och information till kommunens företag. Utifrån 2013 års servicemätning av kommunernas myndighetsutövning kallad "Insikt", har ett projekt med detta namn inletts med målsättning att skapa ett förbättringsarbete av servicen gentemot kommunernas företag. Projektet genomförs i samverkan mellan de fyra kommunerna i norra Örebro län, Bergslagens Kommunalteknik, Bergslagens miljö & byggnämnd samt andra relevanta parter.

**Kommunstyrelsen**

***I december har besöksnäringen tillgängliga miljöer för fortsatt utveckling av naturturism.***

***EJ UPPNÅTT***

Antalet leder kommer att öka framöver. Målet är inte uppnått 2014 i och med att vandringsleden vid namn "Postleden-Vildmarkslänken mellan Hällefors och Ljusnarsberg", en länk mellan Bergslagsleden och Silverleden, inte färdigställt. Projektet är avslutat och leden planeras att färdigställas under våren 2015.

**Omsorgsnämnd**

***31 december har unga arbetssökande (18-24 år) en egen försörjning alternativt är i utbildning.***

***UPPNÅTT***

Målet för 2014 är att 50 procent av antalet ungdomar har fortsatt till arbete eller studier efter kommunalt anordnaruppdrag. Måluppfyllelse till och med december 2014 är 70 procent. Av 70 anordnaruppdrag för ungdomar under år 2014 har 42 ungdomar gått vidare till ett arbete (anställning) och 7 till studier, vilket gör att målet är uppnått.

**Omsorgsnämnd**

***31 december har identifierade långtidsarbetslösa egen försörjning.***

***UPPNÅTT***

Målvärde för 2014 är att 50 procent av antalet långtidsarbetslösa i Hällefors kommun har egen försörjning. Enligt kommunens statistik har 15 individer övergått i egen försörjning. Detta är cirka 50 procent av de av kommunen identifierade långtidsarbetslösa, vilket gör att målet är uppfyllt. Övriga 15 individer har eller har haft någon typ av insats/åtgärd, utan att i dagsläget uppnått en egen försörjning.

**Omsorgsnämnd**

***31 augusti har alla ungdomar, skrivna i kommunen, i år 9 och åk 1 gymnasiet som ansökt om feriepraktik erhållit det.***

***UPPNÅTT***

Målet att antalet feriearbeten, som kommunen anordnar för åk 9 och åk 1 gymnasium, ska uppgå till 100 procent av sökanden har uppnåtts. Antalet ferieplatser som Hällefors kommun erbjöd blev 82 stycken jämfört med 52 feriearbetsplatser år 2013. Av dessa var 72 i kommunal regi och 10 inom externa företag.

**Kommunstyrelsen**

***31 december är kommuninvånaren nöjd med det bemötande och den tillgänglighet som kommunen erbjuder.***

***EJ UPPNÅTT***

Målvärde för år 2014 är 60 i Nöjd Medborgar Index i SCB medborgarundersökning. Måluppfyllelsen går inte att mätas i och med att kommunen valt att inte delta i SCB:s medborgarundersökning år 2014.

*Kommunstyrelsen*

*30 juni är kommunens Medborgarplats, både fysiskt och digitalt, välbesökt av kommuninvånare och företagare med hög nöjdhetsgrad.*

**EJ UPPNÅTT**

Antalet besökande och nöjdhetsgrad är inget som kommunförvaltningen har mätt under året. Under året upplever förvaltningen att antalet besökande varken har ökat eller minskat och att de besökande som kommer är nöjda. Enheten har ställt ett antal frågeställningar till kommunens medborgarpanel för att få stöd i utvecklingen av medborgarplatsen. Enheten har dessutom gjort en utvärdering, en utvecklingsplan och ett årligt aktivitetsdjul för platsen för att på så sätt öka medborgardialogen. Under november månad genomfördes en kvällsaktivitet där BMB, BKT och BRT deltog utifrån årshjulets intentioner.

## **Målområde 2: Kommunen som erbjuder lärande för livet**

- En attraktiv grund- och gymnasieskola som uppmuntrar och bidrar till kreativitet och entreprenörskap
- En förskola med god kvalitet som av kommunens invånare upplevs som tillgänglig
- En barnomsorg och en grund- och gymnasieskola med tydlig jämställdhetsprofil, god elevhälsa och som aktivt motverkar stereotypa könsroller och könsmonster
- Den vuxnes möjligheter till utbildning, via sitt arbete eller som enskild individ ska stimuleras och stödjas av den kommunala verksamheten
- Lärandet utgår från individens förutsättningar och stimulerar till personlig utveckling

*Bildningsnämnd*

*Förskolan upplevs av alla som tillgänglig och av god kvalitet.*

**EJ UPPNÅTT**

Enstaka individärenden gör att måluppfyllelsen inte är fullständig. Tillgänglighet och kvalitet är godtagbar.

Förskolan arbetar kontinuerligt med att både barn och vuxna ska känna inflytande och delaktighet. Vistelsetiden i förskolan för 15- timmars barn är flexibel. Förskolan har under året klarat lagstadgat krav att kötiden inte får överskrida 4 månader.

Förskolan har under året arbetat fram en gemensam mall för utvecklingssamtal som finns på flera olika språk. Förskolan genomför årligen en föräldraenkät, där resultatet visar att större delen av vårdnadshavarna är mycket nöjda med verksamheten. Synpunkter som bland annat inkommit är att barngrupperna bör minskas för att höja kvalitén ytterligare.

Personaltätheten inom förskolan är 6,4 barn per årsarbetare exkluderat särskilda stödinsatser. Med de åtta personer som arbetar med särskilt stöd blir personaltätheten 5,6 barn per årsarbetare, vilket är en ökning från mars månad (6,1 barn per årsarbetare och 5,4 inkluderat särskilt stöd).

Pågående insatser inom förskoleverksamheten verkar för att förskolorna ska upprätthålla likvärdig kvalitet. Genom gemensam fortbildning och kompetensutveckling skapas gemensamma rutiner för lärande, utveckling och uppföljning och ett nära samarbete mellan de olika förskolorna och avdelningarna, vilket säkerställer att alla förskolorna genomsyras av en likvärdig och god kvalitet.

Förskolan har implementerat ett digitalt webbaserat verktyg där vårdnadshavarna kan lägga in barnets schema. Barnen nuddar in sig vid ankomst och hemgång. Föräldrarna kan skicka meddelande till personalen. Verktöget används vid personalplanering, måltidsbeställning, vikarietillsättning mm.

**Bildningsnämnd**

**Alla elever i årskurs 9 är behöriga till ett nationellt program på gymnasieskolan**

**EJ UPPNÅTT**

Trenden är positiv. Det är svårt att uppnå fullständig måluppfyllelse med sent anlända i verksamheten.

Ökad måluppfyllelse är ett prioriterat mål i hela grundskolan. Grundskolan arbetar med ökad måluppfyllelse på organisatorisk nivå, på gruppnivå och enskilt. För år 2014 finns ingen statistik publicerad ännu.

	2010	2011	2012	2013	2014
Nationellt program	83,2%	-	-	-	-
Yrkesprogram	-	75,8%	78,8%	83,3%	
Högskoleförberedande program	-	74,7%	75,0%	82,2%	

Fram till och med år 2010 var behörighet för ett nationellt program på gymnasieskolan godkända betyg i matematik, engelska och svenska. Genom den nya skollagen och förordningarna som trädde i kraft i juli 2010 har behörighetskraven för gymnasieskolan ändrats. Behörighetskraven till ett högskoleförberedande program är godkända betyg i minst 12 ämnen och för ett yrkesprogram är kravet minst godkända betyg i 8 ämnen. För båda programvalen krävs det ett godkänt betyg i matematik, svenska och engelska.

För att tidigt uppmärksamma och undanröja barns svårigheter har personal från elevhälsan tillsammans med förskolechef och barnhälsovården inlett ett samarbete och bildat ett barnhälsosteam. Genom samverkan och gemensamma resurser ser barnhälsosteamet möjligheter att förbättra det förebyggande arbetet och bidra till ökat välbefinnande hos varje enskild individ.

Samverkan mellan kulturskola och skola ger eleverna möjlighet till dans, teater, bild, musik och foto. De estetiska läroprocesserna ger eleverna bättre förutsättningar att tillgodogöra sig andra ämneskunskaper.

Grundskolan deltar i matematiklyftet genom statsbidrag Vidare har grundskolan rekryterat två förstelärare genom statsbidrag under hösten 2013 och ytterligare fyra har rekryteras inför hösten 2014.

Ledningsorganisationen har förändrats inför hösten 2014. Ett nära pedagogiskt ledarskap är en förutsättning för att eleverna ska nå bättre måluppfyllelse. Vidare måste skolans kompensatoriska uppdrag även fortsättningsvis fokusera på grundskolan. Hällefors kommuns svåra utgångsläge (låg utbildningsnivå bland föräldrar mm) i utbildningsfrågor måste hanteras.

**Bildningsnämnd**

**Alla vuxna ges möjlighet att utbilda sig enligt arbetslivets krav eller inför vidare studier.**

**EJ UPPNÅTT**

Vuxenutbildningen klarar inte att finansiera önskemål om utbildning för alla vuxna.

Målet är en pågående process. Vuxenutbildningen i Hällefors kommun utgör en del i ett livslångt lärande. Utbildningen skall präglas av insikten om alla människors lika värde och ett demokratiskt synsätt. Vuxenutbildningen i Hällefors vänder sig till dem som vill lära sig svenska, komplettera tidigare utbildning eller läsa in behörighet för högre studier. Komvux erbjuder kostnadsfria kurser, vägledning samt information om studiefinansiering.

Pihlskolan har beviljats bidrag från Skolverket för att bedriva yrkesvuxutbildning på gymnasial nivå inom omvårdnadsprogrammet, restaurang - och livsmedelsprogrammet och industritekniska programmet. I samarbete med omsorgsförvaltningen ges personal inom vården möjlighet till undersköterskeutbildning på Pihlskolan genom omvårdnadslyftet, som finansieras genom bidrag. En undersköterskeutbildning som starstartade upp hösten 2013 med 24 elever avslutas vid årsskiftet 2014/2015. Hösten 2014 startade en ny undersköterskeutbildning med 20 elever.

Måluppfyllelsen för vuxenutbildningen ser god ut i den teoretiska delen men behöver utvecklas mer utifrån arbetslivets krav. Liknande prioriteringar som vårdutbildningen kan behöva göras inom andra yrken i samverkan med näringslivets behov. Många av eleverna inom vuxenutbildningen har utländsk bakgrund och behöver studiestöd för att klara målen både inom grundläggande- och gymnasial vuxenutbildning. Det finns behov av utökning av undervisningstid för att ge eleverna bättre förutsättningar att klara måluppfyllelsen. Idag är timmarna för få. Ekonomiska prioriteringar kan behöva göras.

**Bildningsnämnd**  
**EJ UPPNÅTT**

*Alla i vår verksamhet behandlas jämlikt, är trygga och känner tillit.*

Utvärdering av likabehandlingsplaner visar att enstaka fall av kränkningar förekommit.

Målet är viktigt för all verksamhet inom bildningsnämnden och kan aldrig ses som avslutat. Den undersökning som genomförs av Örebro läns landsting vart tredje år kallad Liv & Hälsa ung riktar sig till alla elever i år 7, år 9 och år 2 på gymnasiet. Senast den genomfördes var våren 2014. Trygghet i klassrummet har sedan år 2009 ökat i årskurs 7 på Klockarhagsskolan och i övriga länet. Undersökningen visar killarna i årskurs 7 känner sig något tryggare i klassrummet än tjejerna. Gällande årskurs 9 så har tryggheten i klassrummet minskat med ca 20% för både tjejer och killar på Klockarhagsskolan medan länet ligger i samma nivå som 2009. Här finns det ingen skillnad mellan tjejer och killar på Klockarhagsskolan medan killarna i länet är tryggare än tjejerna. På Pihlskolan har tryggheten i klassrummet ökat något för både tjejer och killar i årskurs 2.

Andel elever som känner sig trygg i klassrummet

	tjejer			killar		
	2009	2011	2014	2009	2011	2014
<b>Skolår 7</b>	<b>76%</b>	<b>68%</b>	<b>89%</b>	<b>90%</b>	<b>92%</b>	<b>94%</b>
Skolår 7 Örebro län	74%	75%	76%	84%	85%	87%
<b>Skolår 9</b>	<b>80%</b>	<b>92%</b>	<b>69%</b>	<b>81%</b>	<b>91%</b>	<b>69%</b>
Skolår 9 Örebro län	73%	76%	75%	83%	87%	88%
<b>År 2 gy</b>	<b>60%</b>	<b>79%</b>	<b>82%</b>	<b>92%</b>	<b>88%</b>	<b>96%</b>
År 2 gy Örebro län	81%	81%	80%	88%	91%	91%

När det gäller upplevd trygghet på raster i skolan var skillnaden stor mellan tjejer och killar i skolår 7 år 2011. I undersökningen 2014 visar motsatsen att tjejerna känner sig tryggare än killarna. Samtidigt visar undersökningen att elever i årskurs 9 både tjejer och killar, är mindre trygga. Skillnaden mellan trygghet på rasterna mellan Klockarhagsskolan och övriga länet är stor både gällande tjejer och killar. På Pihlskolan har tryggheten ökat hos både tjejer och killar.

#### Andel elever som alltid känner sig trygga på rasterna i skolan

	tjejer			killar		
	2009	2011	2014	2009	2011	2014
<b>Skolår 7</b>	<b>71%</b>	<b>55%</b>	<b>89%</b>	<b>80%</b>	<b>78%</b>	<b>85%</b>
Skolår 7 Örebro län	65%	68%	71%	71%	76%	80%
<b>Skolår 9</b>	<b>72%</b>	<b>84%</b>	<b>53%</b>	<b>88%</b>	<b>89%</b>	<b>60%</b>
Skolår 9 Örebro län	70%	75%	73%	80%	84%	86%
<b>År 2 gy</b>	<b>72%</b>	<b>65%</b>	<b>88%</b>	<b>92%</b>	<b>88%</b>	<b>96%</b>
År 2 gy Örebro län	79%	80%	79%	85%	90%	89%

Arbetet med måluppfyllelsen kring jämlikhet, trygghet och tillit fortsätter. Rutiner och strukturer finns för att fånga upp synpunkter hos elever och personal, vilka kan komma att behöva utvärderas ytterligare. Elevråd och klassråd hålls regelbundet där rektor, förskolechef, kultur- och fritidschef och lärare tar del av elevernas synpunkter.

All personal inom skolan har ett ansvar för att förebygga och förhindra kränkande behandling av olika slag. Likabehandlingsplanen revideras och aktualiseras årligen. Verksamheten beskriver då hur personalen och elever arbetar med att förhindra och förebygga trakasserier och mobbing via olika slags aktiviteter och åtgärder.

Elevers trygghet och trivsel kartläggs regelbundet, analyseras och återkopplas till elever och lärare av Trygghetsgruppen. Vänskapsdag anordnas för att öka förståelsen för varandra samt för att främja trygghet och kamratskap.

Samarbete sker med elevhälsan både förebyggande och i akuta situationer.

En ökad dialog mellan skola och fritidklubbarna Valhalla och Lilla Kvarn pågår bland annat för att stävja konflikter mellan ungdomar. Samarbetet med elevhälsan och polisen struktureras upp för att nå målet. Med den kompetens, närhet till vuxenstöd och trygghet som finns inom fritidklubbarna påvisas att nästan alla känner sig trygga i verksamheten. Enkäter genomförs varje vår.

### Målområde 3: Den serviceinriktade och hälsofrämjande kommunen

- Den kommunala verksamheten och servicen är tillgänglig och av god kvalitet och invånarna har goda möjligheter till deltagande och insyn i det demokratiska arbetet
- Den kommunala måltidsprofilen leder till att måltider som serveras inom den kommunens verksamhet har högkvalitativa råvaror, bra tillagningsmetoder och god måltidsmiljö
- Kommunens invånare har framtidstro och en god självupplevd hälsa
- Fritids- och kulturutbudet i kommunen är allsidigt och levande och upplevs tillgängligt för alla åldrar
- Hällefors kommun ska erbjuda vård, omsorg och serviceinsatser som bidrar till ett värdigt liv
- Alla som bor eller arbetar i kommunen lever i en säker och brandskyddad miljö

*Val och demokratinämnd Valdeltagandet i såväl EU-val som allmänna val ska vara minst i nivå med riksgenomsnittet*

**EJ UPPNÅTT**

Målet är inte uppnått. Valdeltagandet ökade något, men marginellt, i valet till EP, men för RKL ligger det i princip lika som vid förra valet. Eftersom valdeltagandet ökat i riket som helhet blir glappet mellan valdeltagandet i Hällefors och landet i övrigt större. Huruvida detta har något med nämndens arbete att göra får diskuteras vid kommande utvärdering av nämndens arbete inför valet. Oavsett vilket kan det tolkas som att det är angeläget att prioritera insatser för att få medborgarna att känna sig intresserade för och delaktiga i det politiska arbetet.

**Val och demokratinämnd** *Under våren 2014 har en digital medborgarpanel etableras med cirka 70 deltagare/medborgare, vilket motsvarar cirka 1 procent av befolkningen.*

**UPPNÅTT**

Målet vad gäller att införa en digital medborgarpanel är uppnått. Dessutom är målet att antalet deltagare i e-panelen ska vara cirka 1 procent av befolkningen uppnådd. Totalt var det 72 stycken medborgare i e-panelen vid årsskiftet 2014/2015.

**Val och demokratinämnd** *Den digitala medborgarpanelen har använts vid 4 – 6 tillfällen under året.*

**UPPNÅTT**

Under året har e-panelen använts vid fyra tillfällen under året, vilket innebär att målet är uppfyllt. Första enkäten hade rubrik "Attraktiva Hällefors" och den andra handlade om "Medborgarplatsen". En tredje enkät har genomförts i början av september och handlade om "Lindholmstorpet". Den fjärde hade rubriken "Val 2014" och genomfördes i slutet av året. Svaren finns på kommunens hemsida och nämnden gläds åt att svarsfrekvensen ökar för varje gång en ny enkät läggs ut. I den senaste enkäten var det 52 medborgare som svarade.

**Bildningsnämnd** *Alla upplever att måltiden har god kvalitet och att måltidsmiljön är bra*  
**EJ UPPNÅTT**

Målet är delvis uppfyllt. Måltidsverksamheten ingår i "Hållbara måltider" ett gemensamt projekt för Örebro län med regionförbundet som ägare. I projektet finns kollegialt utbyte mellan kökspersonal, gemensamma föreläsningar om måltidsmiljö, matsvinn, klimatsmart mat mm. Projektet löper ut i nov. 2014.

Verksamhetens nationella/lokala mål med inköp av 25 % ekologiska och 7 % närproducerade livsmedel kommer att uppnås. Det finns förutbestämda livsmedel som alltid ska köpas ekologiskt, en mer strukturerad arbetsmall gällande det ekologiska arbetet är under process. Angående närproducerad mat uppnås kvoten under de temadagar med klimatsmart mat. Målet att servera 80 % egenlagad mat kommer inte att uppnås. Vid menyplanering av egenlagad mat måste även hänsyn tas till arbetsbelastning och maskinparkens kvalitet i centralköket. För målet att minska matsvinn saknas rutiner och system. I projektet hållbara måltider i Örebro län förs diskussioner kring hur matsvinnproblematiken ska lösas.

Inom förskolan är måltiden en viktig del av dagen. Personalen inom förskolan äter tillsammans med barnen. Det finns inga tider att passa utan alla kan äta i lugn och ro och ta tillvara tillfället att föra långa och bra samtal med barnen. Att prioriterar dessa stunder under dagen är för att det är viktigt att barnen får en positiv upplevelse av måltidssituationen.

I grundskolans lägre åldrar årskurs F-6 äter lärarna pedagogisk lunch med sina elever. Från och med hösten 2014 införs lunch som lektion för alla elever inom grundskolans F-9. Genom att måltiden blir en lektion säkerställs att ingen behöver äta lunch ensam, alla ges möjlighet att inta måltiden i lugn och ro. Bra samtal kan föras under måltiden vilket ger eleverna ökat inflytande och delaktighet. Lunch som lektion kommer att utvärderas vid årsskiftet 2014/2015.

Trivselregler för elevrestaurangen finns, och alla elever har minst 30 minuters lunchrast.

Det finns matråd inom skolans alla stadier, där det ingår elevrepresentanter, lärare och kökspersonal.

<b>Bildningsnämnd</b>	<b>Andelen unga aktiva inom fritids- och kulturaktiviteter ligger på minst 75% deltagande</b>
<b>EJ UPPNÅTT</b>	

Den uppföljning som gjordes år 2012 visade att det var ca 800 barn och ungdomar som deltog i fritids- och idrottsföreningarna. I utvärderingar som gjorts framgår dock inte om det är samma barn som deltar i flera aktiviteter.

Idag deltar 275 (år 2013 223) barn och unga i kulturskolans frivilliga undervisning.

Ett samarbete till ökad integration i föreningslivet i samverkan med Örebro läns idrottsförbund (ÖLIF), omsorgsförvaltningen, invandrarföreningar, boendet för ensamkommande barn och ungdomar (Solrosen) med flera har pågått. Målet var att utreda fritidsområden inom idrott och kultur utifrån olika perspektiv såsom jämställdhet, kön, socioekonomi, tradition och barns rättigheter.

I undersökningen Liv och hälsa ung som genomfördes av Landstinget våren 2014 visades nedanstående resultat. Undersökningen genomförs vart tredje år.

	tjejer			killar		
	2009	2011	2014	2009	2011	2014
<b>Skolår 7</b>	<b>83%</b>	<b>77%</b>	<b>84%</b>	<b>79%</b>	<b>70%</b>	<b>82%</b>
Skolår 7 Örebro län						
<b>Skolår 9</b>	<b>69%</b>	<b>78%</b>	<b>83%</b>	<b>56%</b>	<b>83%</b>	<b>81%</b>
Skolår 9 Örebro län						
<b>År 2 gy</b>	<b>69%</b>	<b>67%</b>	<b>67%</b>	<b>70%</b>	<b>74%</b>	<b>76%</b>
År 2 gy Örebro län						

Enligt SKL's undersökning 2013, deltar 42 % av alla Hälleforsbarn mellan 7-15 år i någon av Kulturskolans verksamhet. I jämförbara kommuner ligger deltagandet runt 24 %.

<b>Omsorgsnämnd</b>	<b>Alla anhöriga är en resurs som ska erbjudas stöd utifrån sina egna behov.</b>
<b>EJ UPPNÅTT</b>	

Ansvarig för anhörigutvecklingen är anställd och under året har personalförändringar lett till att övriga delar i målet inte kunnat uppfyllts. Målet var att varje område skulle presentera en plan för anhörigstöd vid årets slut. En broschyr är framtagen för stöd till anhöriga. Rutiner för daglig verksamheten Linden är framtagna.

<b>Omsorgsnämnd</b>	<b>Information om omsorgens verksamheter och dess innehåll skall vara tillgänglig för alla.</b>
<b>EJ UPPNÅTT</b>	

Målet är delvis uppnått. Omsorgsförvaltningen har omarbetat hemsidan för att ge bättre information och tillgänglighet till den verksamhet och insatser som erbjuds. Område för funktionshinder, äldreomsorg och hemsjukvård har lämnat underlag för broschyr med syfte att nå alla medborgare med lättillgänglig information, ett arbete som beräknas slutföras under år 2015.

<b>Omsorgsnämnd</b>	<b>Alla brukare ska känna trygghet och värdighet i livets slutskede.</b>
<b>EJ UPPNÅTT</b>	



Under året har ingen mätning genomförts. Genom att arbeta med kvalitetsregistren löpande och fokusera på förbättringsområden förbättras vården i livets slutskede successivt. Indikatorer visar att förvaltningen är bra på att lindra, stödja och stötta utifrån varje människas unika behov. Ett utvecklingsområde är möjlighet att samtala om existentiella frågor. Vård och omsorgspersonalen måste våga prioritera existentiella aspekter, likväl som medicinska.

I samband med öppnandet av de nya enheterna på Fyrklövern, där antalet kortboplatser ska vara flexibelt, ökar möjlighet att erbjuda plats för vård i livets slut, om så önskas.

**Omsorgsnämnd**

***Den demenssjuke ska ges en värdig vård baserad utifrån omsorgsnämndens värdegrund.***

***EJ UPPNÅTT***

Fortsatt utveckling av teamarbete, där alla professioner är närvarande och tar sitt ansvar utifrån brukarens behov. Flertalet brukare har en bemötandeplan utifrån registret för beteendemässiga och psykiska symtom vid demens (BPSD), som samtlig personal är väl känd med och arbetar utifrån.

Antalet äldre människor med demens har ökat. Framförallt är problematiken stor när äldre fysiskt pigga drabbats av demens. Detta gör att förvaltningen behöver ändra sina arbetssätt och även till viss mån den fysiska miljön på kommunens boenden för att anpassa denna till de som fortfarande har behov av fysisk aktivitet trots demenssjukdomen. Detta innebär att målet inte är uppnått, utan att förvaltningen behöver ändra arbetssätt.

**Omsorgsnämnd**

***Individanpassat boende för funktionshindrade utifrån sina behov.***

***EJ UPPNÅTT***

Målet är delvis uppfyllt utifrån det arbete som förvaltningen genomfört under året, men går inte att mäta. En tjänsteskrivelse angående kvalitet i verksamheten lämnades och behandlades på nämnd i juni. Skrivelsen berörde bemanning inom boende och daglig verksamhet samt boendefrågan enligt LSS. Bemanningen var bristfällig utifrån stödbehov enligt PWCs mätning. Enbart LSS-gruppboende finns att tillgå fastän lagen säger att vuxna personer som omfattas av LSS-lagen har rätt till en bostad med särskild service. Huvudformerna för en sådan bostad är servicebostad samt gruppboende. Förslag på åtgärder presenterades i skrivelsen. Nämnden valde dock att avvakta beslut samt att ta upp ärendet igen i september. Ärendet var uppe under hösten men en pågående flytt inom LSS-boende utifrån ålder och funktionshinder samt ändrade scheman utifrån bemanningskrav på LSS-boende påverkar behov av bemanning. Detta gör att nytt ställningstagande får tas när ny PWC mätning är genomförd.

Alla brukare inom LSS-gruppboende och dagliga verksamhet samt brukare inom det kommunala boendestödet har fått varit delaktiga i sin egen genomförandeplan som är upprättad efter beviljade beslut och individuella behov av stöd.

Ett pilotprojekt inom gruppboende på Källvägen har bedrivits under första halvåret 2014. Projektets syfte var att ta reda på vilka fritidsintressen som brukaren hade. Brukarna fick önska två fritidsintressen som sedan genomfördes. Projektet föll väl ut och har idag implementerats i alla gruppboenden.

**Omsorgsnämnd**

***Meningsfull aktivitet som stimulerar till delaktighet i samhället. Boendestöd som stimulerar till ett självständigt liv.***

***EJ UPPNÅTT***

Måluppfyllelsen går inte att bedömas i och med att det inte genomfört någon undersökning. Alla brukare inom daglig verksamhet har fått vara med och påverka sin sysselsättning. Idag har 20 brukare av totalt 30 valt att ha en extern praktikplats som ett komplement till sysselsättning på den dagliga

verksamheten. Under hösten har två personal fått utbildning i delaktighetsmodellen. En delaktighets slinga har genomförts på LSS-boendet Källvägen. Slingan föll väl ut och brukarna önskar fortsättning. Slingor ökar inflytande och delaktighet.

Bostöd är individuellt anpassat utifrån behov och bygger på delaktighet. Syftet är att hjälpa den psykisk funktionshindrade att klara sitt boende och detta görs utifrån tre målsättningar:

- stärka och utveckla brukarens förmåga
- skapa trygghet och struktur i vardagen
- öka brukarens möjlighet till ett självständigt och aktivt deltagande i samhället.

**Omsorgsnämnd**

***Insatser ska utformas så att individers trygghet, självständighet och jämlikhet i levnadsvillkor stärks på lång sikt.***

***Att sänka genomsnittstiden för ekonomiskt bistånd till under 300 dagar***

***EJ UPPNÅTT***

Målet för 2014 är att korta tiden för vilka medborgare är beroende av försörjningsstöd och korta processen för medborgare till andra former av försörjning. Fokus är att utveckla arbetssätt där de individer som inte har resurser för att själva komma till egen försörjning skall få bättre stöd och i högre grad få sina behov tillgodosedda.

2014-03-28 genomfördes en statistikgenomgång med försörjningsstödshandläggarna där försörjningsstödet för de senaste fem åren genomlystes. I denna framkom att den genomsnittliga försörjningsstödstiden för ärenden i Hällefors var 335 dagar 2013.

Efter denna statistikgenomgång enades gruppen om att arbeta för att sänka genomsnittstiden för ekonomiskt bistånd till under 300 dagar. Detta kräver dock ett väl utbyggt samarbete med arbetsmarknadsenheten, och är även beroende av situationen på arbetsmarknaden och ett fungerande integrationsarbete. Fokus har därför initialt lagts på att skapa samverkan och närmare samarbete med arbetsmarknadsenheten.

Vid uppföljning 2014-12-12 var den genomsnittliga ärendetiden för försörjningsstödsärenden 300 dagar, vilket innebär att verksamheten ser ut att nå det uppsatta målet med kortare ärendetid. Detta bedöms vara en kombination av satsningar från bildningsförvaltningen på vuxenutbildning i kommunen, en ökad satsning på Kommunala arbetsmarknadsåtgärder i kommunen samt ett systematiskt arbete vid försörjningsstödsenheten i att öka insatserna för de mest utsatta i försörjningsstödshandläggningen.

**Omsorgsnämnd**

***Alla ensamkommande ungdomar i verksamheten ska uppleva meningsfullhet, trygghet och medbestämmande i de insatser som erbjuds.***

***EJ UPPNÅTT***

Målet innebär att arbetet med genomförandeplaner ska intensifieras under 2014. I utgången av 2014 ska alla ungdomar i verksamheten vara väl insatta i respektive genomförandeplan, vara delaktiga i utformningen av planen samt uppleva planen relevant och meningsfull. Därigenom skapas även en ökad brukaröjdhet i verksamheten.

Utifrån det mål som fastställdes och gällande lagstiftning, har alla individer som är boende vid Solrosen en vårdplan, en genomförandeplan och har varit delaktiga vid att upprätta den i målet definierade genomförandeplan. Däremot finns inga indikatorer beslutade vilket gör att målet inte går att mäta.

**Omsorgsnämnd**

***Alla brukare på våra vård- och omsorgsboenden ska uppleva en  
nöjdhet vid måltider och i måltidsmiljön.***

***EJ UPPNÅTT***

Någon mätning har inte genomförts under året, vilket gör att måluppfyllelse inte går att bedöma. Strategiska uppföljningar av risk för undernäring i arbete med kvalitetsregistret, Senior Alert, pågår. Som ett exempel kan mellanmål, alternativt nattmål, vara ett komplement till övriga måltider. När det gäller måltidsmiljö och servering vid måltider finns utvecklingsbehov. Ett samarbete med måltidsenheten har återupptagits. Förvaltningen har också återinsatt kostombud som är en länk mellan vård- och omsorgsboende samt måltidsenheten.

# Ekonomiskt utfall och ställning i korthet

I koncernen Hällefors kommun ingår förutom kommunen även det helägda bolaget Hällefors Bostads AB samt deläga bolaget Svartälvstorps Förvaltnings AB där kommunen äger mer än 20 procent av aktierna.

	Koncern 2013	Koncern 2014	Kommun 2013	Kommun 2014
<b>Verksamhetens nettokostnader (tkr)</b>	<b>346 323</b>	<b>364 496</b>	<b>352 878</b>	<b>371 208</b>
- per invånare (kr)	49 602	52 551	50 541	53 519
- i procent av skatteintäk/utjämning	-	-	97,9	98,4
Utdebitering (kr/skr)	-	-	22,08	22,08
<b>Skatteintäkter och utjämning (tkr)</b>	<b>360 325</b>	<b>377 112</b>	<b>360 325</b>	<b>377 112</b>
- per invånare (kr)	51 608	54 370	51 608	54 370
Finansnetto (tkr)	-13 253	-9 910	-6 641	-3 968
Skattkostnad (tkr)	1 426	249	-	-
<b>Årets resultat (tkr)</b>	<b>-677</b>	<b>2 457</b>	<b>806</b>	<b>1 936</b>
- justerat resultat mot balanskravet	-	-	3 698	2 524
- i procent av skatteintäk/utjämning	-	-	0,2	0,5
<b>Nettoinvesteringar (tkr)</b>	<b>15 184</b>	<b>21 801</b>	<b>15 184</b>	<b>21 801</b>
- per invånare (kr)	2 175	3 143	2 175	3 143
- i procent av skatteintäk/utjämning	-	-	4,2	5,8
<b>Soliditet (%)</b>	<b>16,7</b>	<b>18,2</b>	<b>24,8</b>	<b>26,8</b>
- inklusive hela pensionsåtagandet	-22,8	-20,6	-38,8	-35,4
<b>Total låneskuld (tkr)</b>	<b>321 686</b>	<b>291 086</b>	<b>119 600</b>	<b>107 600</b>
- per invånare (kr)	46 074	41 967	17 130	15 513
<b>Pensionsåtagande (tkr)</b>	<b>248 378</b>	<b>231 829</b>	<b>248 378</b>	<b>231 829</b>
- per invånare (kr)	35 574	33 424	35 574	33 424
<b>Borgensåtagande (tkr)</b>	<b>6 261</b>	<b>6 241</b>	<b>208 347</b>	<b>189 727</b>
- per invånare (kr)	897	900	29 841	27 354

# Finansiell analys- koncernen

## Resultat

Kartläggning av årets resultat och dess orsaker. Analysering av investeringar och dess utveckling.

### Årets resultat

Årets resultat uppgår till 2,5 miljoner kronor, vilket motsvarar en ökning av det egna kapitalet med 2,7 procent. Resultatet är 0,5 miljoner bättre än budgeterat. Orsaken till koncernens låga resultat är att koncernen genomfört nedskrivningar av tillgångar på totalt 7,9 miljoner kronor utifrån att de bokförda värdena är för högt värderade. Av dessa kostnader är 5,4 miljoner kronor resultatpåverkande.

	2010	2011	2012	2013	2014
Årets resultat (mkr)	-	-	15,8	-0,7	2,5
% av eget kapital vid årets början	-	-	22,2	-0,1	2,7

### Investeringsvolym

Årets nettoinvesteringar uppgick till 21,8 miljoner kronor, vilket är 6,6 miljoner högre än föregående år. Exkluderas avskrivningar, nedskrivningar och pensionskuldsförändringen från årets resultat hade kommunen 33,0 miljoner kronor kvar av intäkterna från skatter och generella statsbidrag efter att den löpande verksamheten var finansierad. Detta har medfört att 100 procent av investeringarna kunnat finansieras med medel från den löpande verksamheten.

(mkr)	2010	2011	2012	2013	2014
Kommunen	-	-	19,1	15,2	21,8
Hällefors Bostads AB	-	-	0,3	-	-
Årets nettoinvesteringar	-	-	19,4	15,2	21,8

## Kapacitet

Kapacitet eller långsiktig betalningsberedskap redovisar vilken finansiell motståndskraft koncernen har på lång sikt. Ju starkare kapacitet, desto mindre känslig är koncernen för kommande lågkonjunkturer.

### Soliditet

Vid en analys av koncernens kapacitet är soliditeten ett centralt begrepp. Nyckeltalet visar hur stor del av tillgångsmassan som finansierats med egna medel. Årets resultatutveckling visar om det egna kapitalet ökat eller förbrukats. Det räcker emellertid inte med ett nollresultat om tillgångsmassan ökar, eftersom den självfinansierade delen av tillgångarna då minskar vilket leder till ökade kostnader för lånat kapital. Ju större soliditet desto större finansiellt handlingsutrymme.

(%)	2010	2011	2012	2013	2014
Soliditet	-	-	15,1%	16,7%	18,2%
Soliditet inkl hela pensionsåtagandet	-	-	-20,4%	-22,8%	-20,6%

Under år 2014 ökade soliditeten med 1,5 procentenheter till 18,2 procent. För att få ett mer relevant mått på soliditeten måste hänsyn tas till det pensionsåtagande som redovisas utanför balansräkningen som en ansvarsförbindelse. Skulle detta åtagande, som vid årsskiftet uppgick till 198,9 miljoner kronor, läggas in i balansräkningen blir kommunens soliditet -20,6 procent.

## Skuldsättningsgrad

Ett annat mått på kommunkoncernens kapitalstruktur är skuldsättningsgrad, det vill säga den del av tillgångarna som finansierats med främmande kapital. Detta ger en bild av hur olika delar av det främmande kapitalet utvecklats över tiden.

(%)	2010	2011	2012	2013	2014
<b>Total skuldsättningsgrad</b>	-	-	<b>84,9%</b>	<b>83,3%</b>	<b>81,8%</b>

Den totala skuldsättningsgraden har under året minskat till följd av det positiva resultatet och minskningen av långfristiga skulder.

## Risk

Risk analyserar kommunkoncernens finansiella riskexponering. En god ekonomisk hushållning skapar möjlighet att möta finansiella problem utan att behöva vidta drastiska åtgärder.

## Finansiella skulder

Kommunkoncernens långfristiga skulder uppgår till 304,4 miljoner kronor. 291,1 miljoner kronor avser lån hos låneinstitutet Kommuninvest och Swedbank och 2,2 miljoner kronor av dessa lån bedöms som kortfristiga skulder för nästa års amortering. 11,1 miljoner består av skuld till VA- och avfallskunder och 4,4 miljoner kronor avser skuld till Bergslagens Räddningstjänst.

(mkr)	2010	2011	2012	2013	2014
Långfristiga lån	-	-	344,5	306,9	288,9
Kortfristiga lån	-	-	11,1	14,8	2,2
<b>Totalt</b>	-	-	<b>355,6</b>	<b>321,7</b>	<b>291,1</b>

## Framtida utveckling

Utifrån kommunens antagna soliditetsplan och bostadsbolagets ägardirektiv är målsättningen att stärka soliditeten på längre sikt genom främst betalning av låneskulden. Koncernens långsiktiga finansiella åtagande kommer att minska i och med årsskiftet 2015/2016 då avvecklingen av kommunens ägande i Svartälvstorps Förvaltnings AB innebär att kommunens borgensåtagande kopplade till Svartälvstorps Förvaltnings AB upphör.

För närmare analys av räkenskaperna hänvisas till kommunens respektive bolagens årsredovisningar. Preliminära uppgifter har lämnats för Hällefors Bostads AB, vilket innebär att de inte är granskade.

# Finansiell analys- kommunen

## Resultat

Kartläggning av årets resultat och dess orsaker. Vilken balans har kommunen haft över sina intäkter och kostnader under året och över tiden? Analysering av investeringar och dess utveckling.

### Årets resultat

Årets resultat uppgår till 1,9 miljoner kronor, vilket motsvarar en ökning av det egna kapitalet med 2,3 procent. Resultatet är 0,7 miljoner bättre än budgeterat. Kommunens resultat i förhållande till skatteintäkter och generella statsbidrag uppgår till 0,5 procent. Orsaken till kommunens låga resultat är att kommunen valt att göra nedskrivningar av tillgångar på totalt 7,9 miljoner kronor utifrån att kommunen har bokförda värden som är för högt värderade. Av dessa kostnader är 5,4 miljoner kronor resultatpåverkande.

	2010	2011	2012	2013	2014
Årets resultat (mkr)	12,5	6,7	15,1	0,8	1,9
% av eget kapital vid årets början	25,6	10,9	22,3	1,0	2,3

Under de fem senaste åren har det egna kapitalet ökat med 37,0 miljoner kronor, vilket motsvarar en årlig ökningstakt på 15,2 procent.

### Balanskravet

Vid avstämning av det lagstadgade balanskravet ska resultatet justeras med de realisationsposter som uppstått under året. Kommunen har uppfyllt balanskravet varje år sedan detta infördes år 2000, med undantag för budgetåret 2008. Hällefors kommuns resultat för 2014 visar på ett positivt resultat på 1,9 miljoner kronor och vid en avstämning av Kommunallagens balanskrav uppgår årets balanskravsresultat till 2,5 miljoner kronor. Kommunen har därmed inget negativt balanskravsresultat.

(mkr)	2012	2013	2014
Årets resultat	15,1	0,8	1,9
samtliga realisationsvinster/förluster	-	-	-
omställningskostnader	7,8	0,4	0,6
<b>Årets resultat efter balanskravsjusteringar</b>	<b>22,9</b>	<b>1,2</b>	<b>2,5</b>
rips-räntesänkning på pensionsskuld	-	2,5	-
medel till resultatutjämningsreserv	-	-	-
medel från resultatutjämningsreserv	-	-	-
<b>Årets balanskravsresultat</b>	<b>22,9</b>	<b>3,7</b>	<b>2,5</b>

Kommunen har inte reserverat några positiva resultat i en sk resultatutjämningsreserv (RUR) utifrån att kommunen antagit en soliditetsplan som har till syfte att ge kommunen en långsiktig och strategisk planering i de finansiella målsättningar som kommunen har och vara utgångspunkt vid framtagande av kommunens kommande årsbudgetar. I planen framgår tydligt att kommunen ska budgetera överskott.

### Förändring av kostnader och intäkter

En förutsättning för en långsiktigt hållbar ekonomi är att nettokostnaderna inte ökar snabbare än de intäkter vi får genom skatter, generella statsbidrag och utjämningsystemet. Nettokostnaderna ökade med 5,2 procent jämfört med år 2013. Intäkterna från skatteintäkter och generella statsbidrag minskade med 4,7 procent.

(mkr)	2010	2011	2012	2013	2014
Nettokostnader	347,4	347,2	341,4	352,9	371,2
Skatteintäkter och utmämning	363,3	358,3	362,5	360,3	377,1

Under perioden från år 2010 till 2014 har ökningstakten för nettokostnaderna uppgått till 6,8 procent och för skatteintäkter och generella statsbidrag har ökningstakten uppgått till 3,8 procent.

### Nettokostnadsandel

Grundläggande för en god ekonomi är att det finns en balans mellan löpande intäkter och kostnader. Ett sätt att belysa detta förhållande är att analysera hur stor andel de löpande verksamhetskostnaderna tar i anspråk av skatteintäkter och bidrag. Tabellen visar hur stor andel av skatteintäkter och generella statsbidrag som ianspråk tas av verksamhetens nettokostnader och finansnetto. Redovisas en nettokostnadsandel under 100 procent har kommunen en positiv balans mellan löpande kostnader och intäkter. När kommunen 98 procent eller lägre över en längre tidsperiod brukar detta betraktas som god ekonomisk hushållning.

(%)	2010	2011	2012	2013	2014
<b>Nettokostnadsandel</b>	<b>95,6%</b>	<b>96,9%</b>	<b>94,2%</b>	<b>97,9%</b>	<b>98,4%</b>

Av tabellen framgår det att 98,4 procent av intäkterna från skatter och generella statsbidrag har använts till verksamheterna.

### Investering och självfinansieringsgrad

Årets nettoinvesteringar uppgick till 21,8 miljoner kronor, vilket är 6,6 miljoner högre än föregående år. Exkluderas avskrivningar, nedskrivningar och pensionsskuld förändringen från årets resultat hade kommunen 21,2 miljoner kronor kvar av intäkterna från skatter och generella statsbidrag efter att den löpande verksamheten var finansierad. Detta har medfört att 97,2 procent av investeringarna kunnat finansieras med medel från den löpande verksamheten och resterande del finansieras med medel som fanns vid ingången av år 2014.

	2010	2011	2012	2013	2014
Medel från verksamhet (mkr)	30,1	21,1	29,0	29,8	21,2
Nettoinvesteringar (mkr)	19,2	70,5	19,1	15,2	21,8
<b>Självfinansieringsgrad (%)</b>	<b>100,0%</b>	<b>29,9%</b>	<b>100,0%</b>	<b>100,0%</b>	<b>97,2%</b>

Redovisas ett värde på 100 procent eller mer innebär det att kommunen kunde skattefinansiera samtliga investeringar som genomförts under året. Detta stärker kommunens finansiella handlingsutrymme. Allt över 100 procent kan användas till att amortera av kommunens skulder och/eller stärka likviditeten. Under de fem senaste åren har 90 procent av investeringarna finansierats med medel från verksamheten.

### Kapacitet

Kapacitet eller långsiktig betalningsberedskap redovisar vilken finansiell motståndskraft kommunen har på lång sikt. Ju starkare kapacitet, desto mindre känslig är kommunen för kommande lågkonjunkturer.

### Soliditet

Vid en analys av kommunens kapacitet är soliditeten ett centralt begrepp. Nyckeltalet visar hur stor del av tillgångsmassan som finansierats med egna medel. Årets resultatutveckling visar om det egna kapitalet ökat eller förbrukats. Det räcker emellertid inte med ett nollresultat om tillgångsmassan ökar, eftersom den självfinansierade delen av tillgångarna då minskar vilket leder till ökade kostnader för lånat kapital. Ju större soliditet desto större finansiellt handlingsutrymme.



(%)	2010	2011	2012	2013	2014
<b>Soliditet</b>	<b>21,5%</b>	<b>21,0%</b>	<b>24,8%</b>	<b>24,8%</b>	<b>26,8%</b>
Soliditet inkl hela pensionsåtagandet	-44,4%	-42,7%	-36,2%	-38,8%	-35,4%

Under år 2014 ökade soliditeten med 2,0 procentenheter till 26,8 procent. För att få ett mer relevant mått på soliditeten måste hänsyn tas till det pensionsåtagande som redovisas utanför balansräkningen som en ansvarsförbindelse. Skulle detta åtagande, som vid årsskiftet uppgick till 198,9 miljoner kronor, läggas in i balansräkningen blir kommunens soliditet -35,4 procent.

### Skuldsättningsgrad

Ett annat mått på kommunens kapitalstruktur är skuldsättningsgrad, det vill säga den del av tillgångarna som finansierats med främmande kapital. Detta ger en bild av hur olika delar av det främmande kapitalet utvecklats över tiden. Den totala skuldsättningsgraden har under året minskat till följd av det positiva resultatet och minskning av långfristiga skulder.

(%)	2010	2011	2012	2013	2014
<b>Total skuldsättningsgrad</b>	<b>78,5%</b>	<b>79,0%</b>	<b>75,3%</b>	<b>74,0%</b>	<b>72,2%</b>

### Kommunalskatt

Skattesatsen för Hällefors invånare under 2014 var 22,08 procent. Kommunen hade under 2014 den fjärde högsta skattesatsen i länet. Den genomsnittliga skattesatsen för riket uppgick 2014 till 31,86 procent, varav kommunerna svarar för 20,65 procent.

### Risk

Risk analyseras kommunens finansiella riskexponering. En god ekonomisk hushållning skapar möjlighet att möta finansiella problem utan att behöva vidta drastiska åtgärder. Här diskuteras också borgensåtagande och kommunens samlade pensionsskuld.

### Likviditet

Likviditeten visar kommunens betalningsberedskap på kort sikt. Kassalikviditeten utgörs av kvoten mellan omsättningstillgångar och kortfristiga skulder. Ett resultat över 100 procent visar att de kortfristiga tillgångarna är större än de kortfristiga skulderna. Rörelsekapitalet beräknas som samtliga omsättningstillgångar minus kortfristiga skulder.

	2010	2011	2012	2013	2014
Kassalikviditet (%)	106,9%	78,4%	90,5%	93,2%	77,2%
Rörelsekapital (mkr)	5,5	-18,1	-7,3	-5,7	-17,3

Den kortfristiga betalningsberedskapen har minskat mot föregående år med 16,0 procentenheter och rörelsekapitalet har minskat med 11,6 miljoner kronor.

### Finansiella skulder

Kommunens långfristiga skulder uppgår till 123,0 miljoner kronor. 107,6 miljoner kronor avser lån hos låneinstitutet Kommuninvest och 0,2 miljoner kronor av dessa lån bedöms som kortfristiga skulder för nästa års amortering. 11,2 miljoner består av skuld till VA- och avfallskunder och 4,4 miljoner kronor avser skuld till Bergslagens Räddningstjänst.

(mkr)	2010	2011	2012	2013	2014
<b>Långfristiga lån</b>	<b>111,8</b>	<b>134,5</b>	<b>134,5</b>	<b>119,5</b>	<b>107,4</b>
VA- och avfallsfond	6,6	8,8	8,8	10,2	11,2
BRT	3,0	3,5	3,7	4,3	4,4

Genomsnittsräntan på låneskulden uppgick till 3,22 procent vid årsskiftet och innebär en minskning med 0,14 procentenheter i förhållande till samma tidpunkt föregående år.

### **Pensionsåtaganden**

Sedan bokslutet för år 2007 beräknas pensionsskulden enligt en ny modell (RIPS07). Modellen är framtagen och fastställd av SKL för att användas framöver vid värderingen av kommunala pensionsåtaganden. Kommunens pensionsskuld redovisas enligt den så kallade blandmodellen, vilket i praktiken innebär att större delen tas upp som en ansvarsförbindelse utanför balansräkningen. Denna del av pensionsskulden är dock lika viktig att beakta ur risksynpunkt, då utbetalningarna kommer att belasta kommunens resultat under många decennier. De totala pensionsförpliktelserna uppgick vid årets slut till 231,8 miljoner kronor, vilket är en minskning med 16,6 miljoner kronor under året. Det finns inga medel som är särskilt placerade för kommande pensionsutbetalningar, utan kommunen har återlånat den samlade pensionsskulden i verksamheten.

<i>(mkr)</i>	2010	2011	2012	2013	2014
Avsättning till pensioner	19,5	22,7	24,8	33,8	32,9
Pensionsförpliktelser äldre än 1998	187,6	206,0	204,0	214,6	198,9
<b>Totalt</b>	<b>207,1</b>	<b>228,7</b>	<b>228,8</b>	<b>248,4</b>	<b>231,8</b>

### **Borgensåtaganden**

Kommunens utnyttjade borgensåtagande uppgick till 189,7 miljoner kronor. Stora borgensåtaganden kan betyda en finansiell risk för kommunen i form av övertagande av lån alternativt att ge ägartillskott. Det största borgensåtagandet har kommunen till Hällefors Bostads AB med 130,0 miljoner kronor.

### **Kontroll**

Med kontroll avses hur ekonomiska målsättningar och planer följs. En god följsamhet mot budget ger bra förutsättningar för att kunna uppnå god ekonomisk hushållning. Risk och kontroll hänger samman på så sätt att båda är mått på förmågan att hantera problematiska situationer.

### **Budgetavvikelse**

En viktig del för att uppnå god ekonomisk hushållning är att det finns en god budgetföljsamhet i kommunen. Under 2014 har nettokostnader varit högre än budgeterat och beror på svårigheten att ställa om verksamheterna i kommunen på de reducerade ramarna som kommunstyrelsen och kommunfullmäktige beslutade om.

<i>(mkr)</i>	2010	2011	2012	2013	2014
Årets resultat	10,7	-9,1	-3,7	-8,5	0,7
Nettokostnader	3,9	-14,3	-10,4	-9,2	-14,2
Skatteintäkter och utjämning	4,2	4,0	4,9	-0,1	14,0
Finansnetto	2,6	1,2	1,8	0,8	0,9

### **Budgetföljsamhet inom nämnderna**

En grundläggande förutsättning för god ekonomisk hushållning är att kommunens nämnder klarar att bedriva sin verksamhet inom budgetramarna.

<i>(mkr)</i>	2010	2011	2012	2013	2014
Återbetalning AFA-försäkring	0,0	0,0	7,5	7,5	-
Kommunstyrelse	-1,0	-1,9	8,4	-6,4	0,8
Bildningsnämnd	4,1	-2,0	-6,4	-4,2	-2,3
Omsorgsnämnd	-7,3	-10,4	-19,9	-6,1	-12,9
Kommunrevision	0,0	0,0	0,0	0,0	0,0
Val- och demokratinämnd	0,0	0,0	0,0	0,0	0,2
Överförmyndare	-0,3	0,0	0,0	0,0	0,0
Omstruktureringsåtgärder	8,4	-	-	-	-

Under omstruktureringsåtgärder finns de budgeterade extra medel som kommunstyrelsen avsatt för det planerade omstruktureringsarbetet, som kommunen beräknades göra under 2010. För år 2011 tom 2014 finns inga extra medel budgeterade för omstruktureringsåtgärder.

### Prognossäkerhet

Prognossäkerheten hos nämnderna är viktig för kommunens möjligheter att ha kontroll över den finansiella utvecklingen. En god prognossäkerhet skapar möjlighet att korrigera eventuella ekonomiska förändringar under året. Utfallet för nämndernas verksamhet blev 6,6 miljoner kronor bättre än prognosen i delårsrapporten. Största orsaken till detta är att Omsorgsnämnden fick tilläggsbudget på 4,7 miljoner kronor av kommunfullmäktige i september 2014.

<i>(mkr)</i>	Mars	Delårsrapport	Årsbokslut
Kommunstyrelse	0,0	0,2	0,8
Bildningsnämnd	-1,5	-1,6	-2,3
Omsorgsnämnd	-12,3	-19,7	-12,9
Kommunrevision	0,0	0,0	0,0
Val- och demokratinämnd	0,0	0,0	0,2

### Känslighetsanalys

En kommun påverkas av händelser som på kort sikt kan vara svåra att påverka. Ett sätt att göra detta tydligt är att upprätta en känslighetsanalys för att visa hur ett antal faktorer påverkar kommunens ekonomi. För att möta sådana förändringar är det viktigt att upprätthålla en finansiell beredskap på såväl kort som lång sikt. I tabellen nedan redovisas hur ett antal faktorer påverkar kommunens ekonomi under ett år.

<i>(mkr)</i>	
Löneförändring med 1% inkl personalpåslag	2,5
Bruttokostnadsförändring med 1%	4,5
Ränteändring på långfristiga lån 1%	1,0
Förändring generella statsbidrag med 1%	0,9
Förändring utdebitering med 10 öre	1,0

### Avstämning finansiella mål

Kommunen ska enligt lagen fastställa finansiella mål utifrån god ekonomisk hushållning. Det finansiella perspektivet tar sikte på kommunens finansiella ställning och dess utveckling och anger därmed de finansiella förutsättningarna eller ramarna för den verksamhet som kommunen bedriver. Enligt kommunens soliditetsplan framgår långsiktiga och kortsiktiga mål som kommunen har antagit och innebär att fyra mål ska mätas över en femårsperiod och åtta mål ska mätas för varje enskilt verksamhetsår.

### Resultatandel

Hällefors kommuns långsiktiga mål är att redovisa ett positivt resultat som över en femårsperiod minst motsvarar 3,5 procent av kommunens skatteintäkter och generella statsbidrag samma period, vilket inte uppfyllts. Finansiella målet för det enskilda verksamhetsåret 2014 är att resultatandel ska uppgå

till minst 1,6 procent och det uppnås inte. Orsaken är att kommunen valt att gör nedskrivningar som är resultatpåverkande på totalt 5,4 miljoner kronor utifrån att tillgångar är för högt värderade. Hade inte detta gjorts hade måttet slutat på 1,9 procent, vilket innebär att målet hade uppfyllts.

	2010	2011	2012	2013	2014	TOTALT
Årets resultat (mkr)	12,5	6,7	15,1	0,8	1,9	37,0
Skatteintäkter och utjämning (mkr)	363,3	358,3	362,5	360,3	377,1	1 821,5
<b>Resultatandel</b>	<b>3,4%</b>	<b>1,9%</b>	<b>4,2%</b>	<b>0,2%</b>	<b>0,5%</b>	<b>2,0%</b>

### Nettokostnadsandel

Hällefors kommuns mål för verksamhetsåret 2014 är att nettokostnadsandel ska uppgå till högst 97,0 procent vilket inte uppfyllts.

	2010	2011	2012	2013	2014	TOTALT
Nettokostnader (mkr)	347,4	347,2	341,4	352,9	371,2	1 760,1
Skatteintäkter och utjämning (mkr)	363,3	358,3	362,5	360,3	377,1	1 821,5
<b>Nettokostnadsandel</b>	<b>95,6%</b>	<b>96,9%</b>	<b>94,2%</b>	<b>97,9%</b>	<b>98,4%</b>	<b>96,6%</b>

### Finansnettoandel

Hällefors kommuns mål för verksamhetsåret 2014 är att finansnettoandel ska uppgå till högst -1,3 procent vilket uppnåtts.

	2010	2011	2012	2013	2014	TOTALT
Finansnetto (mkr)	-3,4	-4,4	-6,0	-6,6	-4,0	-24,4
Skatteintäkter och utjämning (mkr)	363,3	358,3	362,5	360,3	377,1	1 821,5
<b>Finansnettoandel</b>	<b>-0,9%</b>	<b>-1,2%</b>	<b>-1,7%</b>	<b>-1,8%</b>	<b>-1,1%</b>	<b>-1,3%</b>

### Investeringsandel

Hällefors kommuns långsiktiga mål är att redovisa investeringar som över en femårsperiod högst motsvarar 4 procent av kommunens skatteintäkter och generella statsbidrag samma period, vilket inte uppfyllts. Orsaken är att kommunen år 2011 genomförde till och ombyggnaden av Klockarhagsskolan. Finansiella målet för det enskilda verksamhetsåret 2014 är att investeringsandelen ska uppgå till högst 4,9 procent och det uppnås inte.

	2010	2011	2012	2013	2014	TOTALT
Nettoinvesteringar (mkr)	19,2	70,5	19,1	15,2	21,8	145,8
Skatteintäkter och utjämning (mkr)	363,3	358,3	362,5	360,3	377,1	1 821,5
<b>Investeringsandel</b>	<b>5,3%</b>	<b>19,7%</b>	<b>5,3%</b>	<b>4,2%</b>	<b>5,8%</b>	<b>8,0%</b>

### Självfinansieringsgrad

Hällefors kommuns mål för verksamhetsåret 2014 är att självfinansieringsgraden ska vara 100 procent och det har inte uppnåtts. Det innebär att 2014 års investeringar beräknas finansieras med 97,2 procent av årets egna medel och resterande del finansieras med medel som fanns vid ingången av år 2014. Över den senaste femårsperioden kan konstateras att kommunen gjort nyupplåning med anledning av stora investeringsvolymerna under år 2011.

	2010	2011	2012	2013	2014	TOTALT
Medel från verksamhet (mkr)	30,1	21,1	29,0	29,8	21,2	131,2
Nettoinvesteringar (mkr)	19,2	70,5	19,1	15,2	21,8	145,8
<b>Självfinansieringsgrad</b>	<b>100,0%</b>	<b>29,9%</b>	<b>100,0%</b>	<b>100,0%</b>	<b>97,2%</b>	<b>90,0%</b>

## Amorteringstakt av låneskuld

Hällefors kommuns långsiktiga mål är att amortera på den långsiktiga låneskulden som över en femårsperiod minst motsvarar 40 miljoner kronor, vilket inte uppnåtts. Anledningen är att kommunen genomförde större investeringar under år 2011 vilket resulterade i nyupplåning på 26,7 miljoner kronor. Under år 2014 har kommunen amorterat 12,0 miljoner kronor som innebär att det kortsiktiga målet är uppfyllt.

<i>(mkr)</i>	2010	2011	2012	2013	2014	<b>TOTALT</b>
Låneskuld	112,8	139,5	139,5	119,6	107,6	
Amortering (+) Upplåning (-)	<b>0,0</b>	<b>-26,7</b>	<b>0,0</b>	<b>19,9</b>	<b>12,0</b>	<b>5,2</b>

## Försäkra bort pensionsskuld

Hällefors kommuns långsiktiga mål från och med år 2014 är att försäkra bort den långsiktiga pensionsskulden som över en femårsperiod minst motsvarar 10 miljoner kronor. Under de år som varit har kommunen inte försäkrat bort något.

<i>(mkr)</i>	2010	2011	2012	2013	2014	<b>TOTALT</b>
Totalt pensionssåtagande	207,1	228,7	228,8	248,4	231,8	
Försäkring	<b>0,0</b>	<b>0,0</b>	<b>0,0</b>	<b>0,0</b>	<b>0,0</b>	<b>0,0</b>

## Soliditet

Hällefors kommuns långsiktiga mål är att redovisa en soliditet inklusive alla pensionsåtagande på 20 procent. Finansiella målet för det enskilda verksamhetsåret 2014 är att soliditeten enligt blandande modellen ska uppgå till lägst 24,78 procent och det uppfylls.

<i>Soliditet blandad modell</i>	2010	2011	2012	2013	2014	<b>TOTALT</b>
Eget kapital (mkr)	61,2	67,8	82,9	83,8	85,7	<b>381,4</b>
Totala tillgångar (mkr)	284,9	323,6	334,7	337,5	319,9	<b>1 600,6</b>
Soliditet	21,5%	21,0%	24,8%	24,8%	26,8%	<b>23,8%</b>

<i>Soliditet inkl pensionsåtagandet</i>	2010	2011	2012	2013	2014	<b>TOTALT</b>
Eget kapital (mkr)	-126,4	-138,1	-121,1	-130,9	-113,2	<b>-629,7</b>
Totala tillgångar (mkr)	284,9	323,6	334,7	337,5	319,9	<b>1 600,6</b>
Soliditet	-44,4%	-42,7%	-36,2%	-38,8%	-35,4%	<b>-39,3%</b>

## Framtida utveckling

Kommunernas ekonomiska förutsättningar beräknas vara starkare åren framöver med anledning av den beslutade ändringen i utjämningsystemet som träder i kraft från verksamhetsåret 2014 vilket innebär en årlig intäktsökning med cirka 11,0 miljoner kronor. Trots utökningen måste fokus ligga på att nämnder och styrelse når balans mellan kostnader och budgetramar.

Kommunen har fattat beslut om en ekonomisk plan som har till syfte att minska verksamheternas kostnader utifrån den invånarstruktur kommunen har idag och därmed skapa en god ekonomisk hushållning. Målsättningen är att skapa en långsiktigt stabil ekonomi genom att öka soliditeten. Som ett led i det har kommunen antagit en soliditetsplan som ska bygga på tre viktiga finansiella målsättningar som påverkar soliditetens utveckling positivt.

Fortsatta gemensamma ansträngningar kommer att behövas för att ytterligare effektivisera och förbättra verksamheterna så att kommunen kan ge medborgarna bästa möjliga service inom tillgängliga resurser.

# Personalredovisning

## Arbetsgivarperspektiv

Målet med Hällefors kommuns personalpolitik är att vara en arbetsgivare som kan attrahera, behålla och utveckla medarbetare så att kommuninvånarna möter kompetent och engagerad personal i en väl fungerande organisation.

## Chefs- och ledarutveckling

Hällefors kommun hade vid ingången av 2014 totalt 21 chefer med personalansvar. Under året ökades antalet chefer inom omsorgsförvaltningen med anledning av omfattande omorganisation. De chefstjänster som tillkom under året rekryterades externt.

Under året har chefsutbildningar skett löpande. Vissa specifika satsningar har påbörjats, bland annat genom rektorsutbildning.

## Personalnyckeltal

### Anställningar och årsarbetare

Förändringen av antal anställda har varit marginell jämfört med 2013. Den 1 november 2014 var antalet anställningar i Hällefors kommun 578, vilket är en ökning med 5 anställningar jämfört med år 2013. Redovisningen avser månadsavlönade, både tillsvidare och visstidsanställda, som faller under avtalet Allmänna Bestämmelser (AB). Inom kommunen finns ett stort antal timavlönade med anställningsvillkor enligt AB, de ingår i vissa delar av redovisningen. De flesta anställningarna finns inom bildnings- och omsorgsförvaltningen.

Totalt arbetade 485 kvinnor och 93 män i kommunen. Andelen kvinnor uppgår till 84 procent. I förhållande till föregående år har antalet kvinnor minskat med 1 anställning och antalet män ökat med 6 anställningar.

	2013			2014		
<i>I november</i>	Totalt	Kvinnor	Män	Totalt	Kvinnor	Män
<b>Antal anställda med månadslön</b>	<b>573</b>	<b>486</b>	<b>87</b>	<b>578</b>	<b>485</b>	<b>93</b>
<b>Antal tillsvidareanställda</b>	<b>512</b>	<b>443</b>	<b>69</b>	<b>503</b>	<b>428</b>	<b>75</b>
Antal visstidsanställda	61	43	18	75	57	18
<b>Antal heltidsanställda</b>	<b>350</b>	<b>278</b>	<b>72</b>	<b>368</b>	<b>291</b>	<b>74</b>
Antal deltidsanställda	223	208	15	210	294	19

Visstidsanställningarna har ökat och tillsvidareanställningarna har minskat jämfört med föregående år. Av kommunens anställningar är 87 procent tillsvidareanställningar och resterande 13 procent visstidsanställningar. Visstidsanställda är de som är anställda för ett vikariat, är provanställda eller anställda för en viss arbetsuppgift.

Jämfört med föregående år har deltidsanställningarna minskat och heltidsanställningarna ökat. De flesta anställda, 64 procent, har heltidsanställning. Heltider är anställningar som har en sysselsättningsgrad på 100 procent. Av alla månadsavlönade hade 36 procent en deltidsanställning. Deltidsanställningar har en sysselsättningsgrad som är lägre än 100 procent.

Den genomsnittliga sysselsättningsgraden i kommunen är 92 procent. Fördelat mellan könen har kvinnorna en genomsnittlig sysselsättningsgrad på 91 procent, medan männen har 95 procent i snitt.

<i>1 november</i>	2013			2014		
	Totalt	Kvinnor	Män	Totalt	Kvinnor	Män
<b>Genomsnittlig sysselsättning</b>	<b>91%</b>	<b>90%</b>	<b>95%</b>	<b>92%</b>	<b>91%</b>	<b>95%</b>

Vid omräkning till årsarbetare motsvarar de 578 månadsanställningarna 531 heltidstjänster totalt i kommunen den 1 november 2014. Vid mätningen 1 november 2010 hade kommunen 535 årsarbetare, det är en total minskning med 4 årsarbetare de senaste fem åren.

<i>1 november</i>	2010	2011	2012	2013	2014
<b>Antal anställningar</b>	<b>594</b>	<b>604</b>	<b>572</b>	<b>573</b>	<b>578</b>
- omvandlat till årsarbetare	535	546	523	522	530

### Åldersstruktur

Den genomsnittliga åldern för kommunens anställda har totalt minskat jämfört med föregående år från 48,4 år till 47,5 år.

<i>1 november</i>	2013			2014		
	Totalt	Kvinnor	Män	Totalt	Kvinnor	Män
<b>Genomsnittlig ålder</b>	<b>48,4</b>	<b>48,7</b>	<b>46,9</b>	<b>47,5</b>	<b>48,0</b>	<b>44,7</b>

Den största förändringen av åldersfördelningen mätt i antal är åldersgruppen 60 år och äldre som minskade med 13 personer. Mätt i procent är största förändringen i åldersgruppen upp till 29 år som ökade med 19 procent. Totalt finns 73 anställda i åldersgruppen 60 år och äldre, dessa personer har möjlighet att avgå med pension från och med att de uppnår 61 års ålder och de har möjlighet att kvarstå i tjänst till dess de fyller 67 år. Under 2014 valde nio anställda att avgå före 65-årsdagen, åtta anställda avgick vid 65-årsdagen och fem anställda har valt att kvarstå efter 65-årsdagen. Andel 60 år och äldre har minskat från 19,5 procent till 12,6 procent de senaste fem åren.

<i>1 november</i>	2010	2011	2012	2013	2014
-29	25	28	27	31	37
30-39	97	87	74	77	85
40-49	192	211	203	191	195
50-59	164	178	180	188	188
60-	116	100	88	86	73
Summa	594	604	572	573	578

### Tidsredovisning

Under år 2014 uppgick all arbetad tid till 976 954 timmar. I beräkningen ingår månadslön, timlön, fackligt internt arbete, fyllnadstid och övertid. Arbetad tid utgjorde 81,3 procent av all tid. Övertid och mertid utgjorde 2014 cirka 1,8 procent av all arbetad tid

	2010	2011	2012	2013	2014
<b>Antal arbetade timmar under året</b>	<b>957 759</b>	<b>971 832</b>	<b>934 012</b>	<b>946 030</b>	<b>976 954</b>
- omvandlat till årsarbetare	484	491	472	478	493
<b>Antal timmar övertid och mertid under året</b>	<b>8 946</b>	<b>11 107</b>	<b>12 142</b>	<b>20 071</b>	<b>17 571</b>
- omvandlat till årsarbetare	5	6	6	10	9

Timavlönades arbetade timmar har ökat under den senaste femårsperioden. Av den arbetade tiden utgjorde timavlönades timmar 8 procent under 2009, den ökade till 13 procent 2013 för att 2014 sjunka marginellt till 12 procent. År 2014 motsvarar de timavlönade cirka 61 årsarbetare.

<i>1 november timavlönade</i>	2010	2011	2012	2013	2014
<b>Antal arbetade timmar under året</b>	<b>93 640</b>	<b>105 468</b>	<b>106 976</b>	<b>124 371</b>	<b>121 136</b>
- omvandlat till årsarbetare	47	53	54	63	61

## Frånvaro

Frånvaron utgörs av såväl betald som obetald ledighet och utgörs av semester, ferie/uppehåll, sjukdom, sjukersättning, rehabilitering, föräldraledighet, vård av sjukt barn och övrig frånvaro. Utifrån den avtalade arbetstiden har totalt cirka 19 procent bestått av frånvaro. Semester, ferie och uppehåll tillsammans motsvarar cirka hälften av all frånvaro. Frånvaro på grund av sjukdom har under de senaste fem åren stått för mellan 21 och 34 procent av frånvaron. Föräldraledighet och vård av sjukt barn har under åren 2010 till 2013 stått för cirka 15 procent men sjönk 2013 kraftigt till sex procent för att 2014 fortsätta att minska.

<i>Frånvaro</i>	2010	2011	2012	2013	2014
Semester	37,0%	37,0%	35,0%	38,0%	39,4%
Ferie/uppehåll	13,0%	14,0%	12,0%	12,0%	11,1%
Sjukdom/tidsbegr sjukers/rehab	26,0%	22,0%	28,0%	33,0%	33,8%
Föräldraledighet/vård av sjukt barn	14,0%	15,0%	13,0%	6,0%	4,3%
Övriga	10,0%	12,0%	12,0%	11,0%	11,5%
Summa	100,0%	100,0%	100,0%	100,0%	100,0%

Sjukfrånvaron har ökat de senaste åren och en liknande utveckling ses i hela landet. Under 2014 har dock sjukfrånvaron i kommunen minskat marginellt. Sjuktalet omfattar all sjukdomsrelaterad frånvaro. Den totala sjukfrånvaron i kommunen 2014 var 7,03 procent i förhållande till ordinarie arbetstid. Den långa sjukfrånvaron, överstigande 59 dagar, var 2014 51,27 procent och steg något i förhållande till föregående år. Nedan redovisas sjukfrånvaron fördelad på kön enligt lagen om kommunal redovisning 4 kapitel § 1a.

	2013			2014		
	Totalt	Kvinnor	Män	Totalt	Kvinnor	Män
Total sjukfr tid/ord arbetsstid	7,65%	8,63%	2,88%	7,03%	7,95%	2,69%
Sjukfr tid långtidssj/tot sjukfr tid	50,94%	50,78%	53,27%	51,27%	52,91%	23,28%
Sjukfr tid -29 år/ord arbetstid	5,26%	5,94%	3,88%	5,19%	6,13%	2,59%
Sjukfr tid 30-49 år/ord arbetstid	6,71%	7,60%	2,48%	5,69%	6,30%	2,99%
Sjukfr tid 50+/ord arbetstid	8,81%	9,81%	3,09%	8,59%	9,74%	2,36%

Antalet sjukfrånvarodagar minskade med 478 dagar i förhållande till föregående år, vilket motsvarar en minskning med 8 procent. Arbetsgivarens sjuklöneperiod omfattar intervallet 2-14 dagar. Det totala antalet sjukdagar 2014 motsvarar i genomsnitt 30 sjukdagar per anställd, vilket är en minskning med 1 procentenhet.

	2010	2011	2012	2013	2014
Karensdag	194	186	174	241	247
Dag 2-14	3 834	3 437	3 996	4 439	4 432
Dag 15-90	2 083	1 983	1 942	2 749	2 289
Dag 91-	9 119	6 545	9 945	10 752	10 735
Totalt	15 230	12 151	16 057	18 181	17 703

Utifrån redovisning av andelen friska i förhållande till anställningar 1 november har 34 procent av kommunen anställda inte haft någon sjukfrånvarodag.

Tjänster som köps av företagshälsovården har tonvikt på främjande och förebyggande insatser mot individ och grupp samt övergripande insatser på organisationsnivå.



## Lön

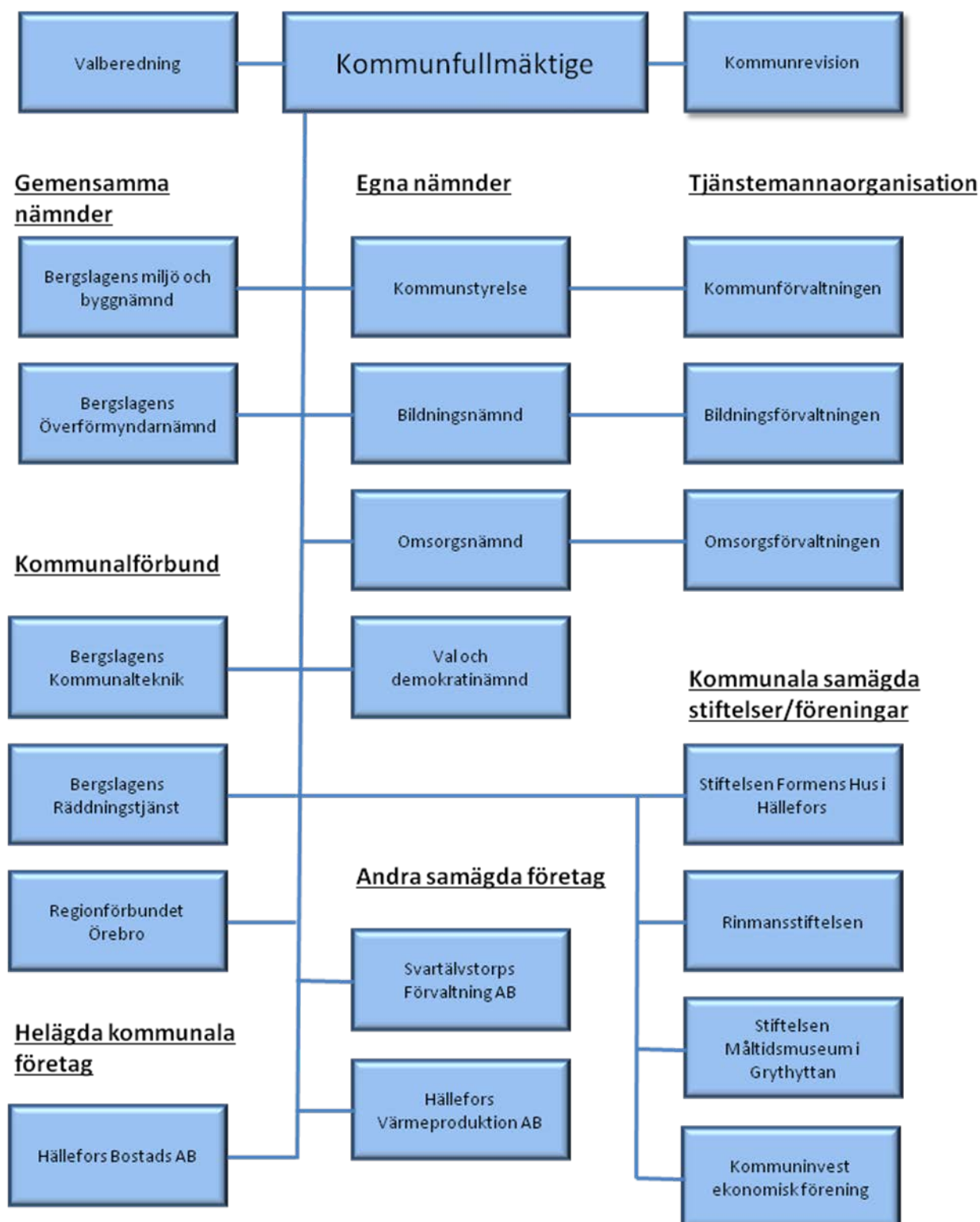
Lönekartläggningen visar inga osakliga löneskillnader på grund av kön. Det lönestrategiska arbetet pågår med att öka lönespridningen utifrån lönepolitiska beslut. Lönespridningen baseras dels på skillnader i arbetets svårighetsgrad, dels på lönesättande chefers bedömning av prestation och goda resultat. För att stärka chefer i rollen som bärare av lönepolitiken genomfördes under året en utbildning i lönesamtal. Löneskillnad ska finnas mellan yrkesgrupper med krav på högskoleutbildning i förhållande till de yrkeskategorier som inte har det kravet.

Den totala lönesumman för år 2014 uppgick till 192,6 miljoner kronor exklusive arvoden och sociala avgifter. Detta motsvarar en genomsnittlig lönekostnad per årsarbetare på 362 731 kronor. Det innebär att den genomsnittliga lönekostnaden har ökat med 13 885 kronor motsvarande 4 procent.

	2013			2014		
<i>I november</i>	Totalt	Kvinnor	Män	Totalt	Kvinnor	Män
<b>Medianlön</b>	<b>23 514</b>	<b>23 460</b>	<b>24 288</b>	<b>24 043</b>	<b>24 016</b>	<b>24 420</b>

Medianlönen i Hällefors kommun var 1 november 2014 24 043 kronor. Detta är en ökning med 529 kronor och motsvarar en ökning med 2,2 procent jämfört med föregående år. Mellan år 2013 och 2014 ökade männens medianlön med 0,5 procent, medan kvinnornas medianlön ökade med 2,4 procent.

# Organisation



# Kommunstyrelse

Ordförande: AnnaHelena Jernberg

Antal ledamöter: 11

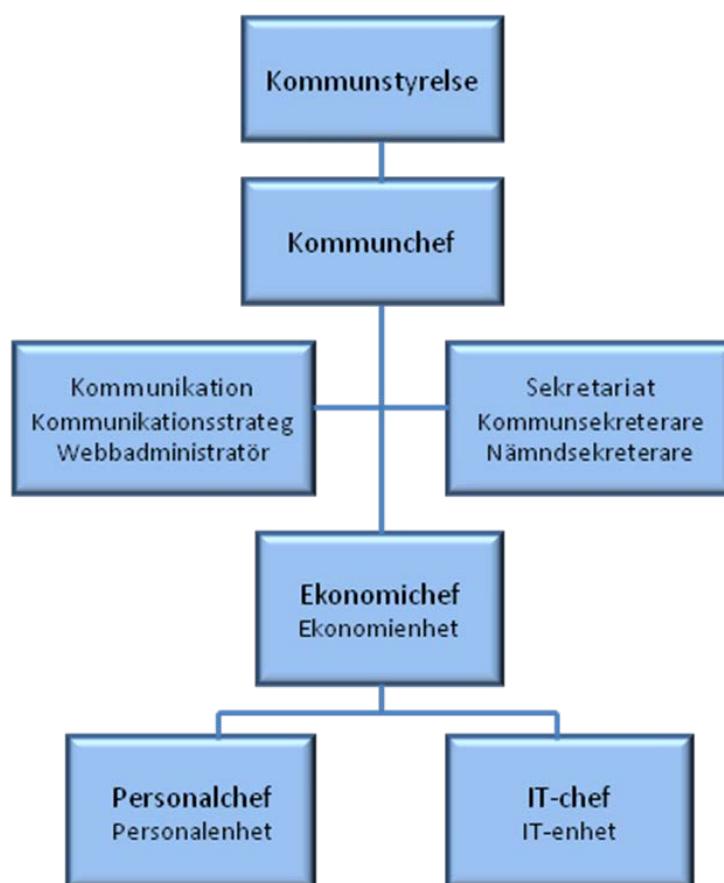
Kommunchef: Ola Ström

## Inledning

Kommunstyrelsen är kommunens verkställande organ och lyder direkt under kommunfullmäktige som är kommunens högsta beslutande organ. Styrelsen har följt nämndernas och de kommunala bolagens verksamheter under året och bevakat utvecklingsområden som haft betydelse för kommunen.

Styrelsen har fungerat som beredningsorgan för alla frågor som behandlats i kommunfullmäktige och verkställt uppdrag inom de områden kommunstyrelsen handhar genom sitt reglemente.

Kommunstyrelsens förvaltning, kommunförvaltningen, ansvarar för de övergripande strategiska uppdragen inom vissa områden. Förvaltningen har en servicefunktion för kommunstyrelse, val- och demokratinämnd, fullmäktige, allmänhet och den övriga förvaltningsorganisationen inom områdena nämndsekreteriat, personal, ekonomi, IT och tillväxt (näringsliv, turism, infrastruktur).



Kommunstyrelsens handhar också specifikt verksamhetsområdena arbetsmarknad, kris- och beredskap, växel/reception, arkiv och information/kommunikation (marknadsföring, broschyrer, webb mm). Dessutom ansvarar kommunförvaltningen för kommunens övergripande finansiering. Inom finansieringen har kontakten med det tekniska kommunalförbundet, räddningstjänstförbundet och den gemensamma bygg- och miljönämnden i norra Örebro län skötts. Den kommunövergripande ledningsgruppen arbetar med samordning och effektivisering av de kommunala verksamheterna utifrån det mandat och de uppdrag som lämnas av kommunstyrelsen. Ledningsgruppen utgörs av förvaltningschefer, personalchef, ekonomichef, IT-chef och kommunsekreterare.

## Viktiga händelser

- Under året har kommunens ansvar för arbetsmarknad flyttats över från kommunstyrelsen till omsorgsnämnden.
- Processen med rekrytering av ny kommunchef har avslutats genom beslut att tillsätta ny kommunchef från 1 november 2014.
- Kommunen har tecknat avtal med Bergslagens miljö & byggnämnd avseende kommunens samhällsplaneringsfrågor för framtagandet av kommunens översiktsplan.
- Kommunen har beslutat att teckna avtal med Bergslagens Räddningstjänst avseende kommunens beredskaps- och säkerhetsfrågor.
- Under året har en reviderad förbundsordning för Bergslagens Kommunalteknik fastställts.
- Kommunen har antagit förslag till projektdirektiv för utredning av befintlig samverkan inom organisationerna BKT och BMB samt för att utreda nya samverkansområden inom KNÖL-området.
- Under året har kommunen antagit en plan för lokalplaneringen för kommunen utifrån de lokalbehov som förvaltningarna har på kortare och längre sikt. Lokalresursplaneringen kommer att vara ett viktigt styrdokument för hur kommunen ska planera sitt kommande investerings- och fastighetsunderhåll.
- Kommunen har antagit en friskvårdspolicy och beslutat att införa friskvårdsbidrag till alla anställda från och med verksamhetsåret 2015.
- I Saxhyttan, Hammarn, Sången och Nygård har bredbandsprojekt startats med att gräva ner kanalisation för fiberkablar.
- Kommunen har ansökt och erhållit statliga bidrag för ett nytt resecentrum och för en förflyttning och förlängning av perrongen i Hällefors tätort.
- Under året har en utredning gjorts vad gäller Krokbornsparken vilket innebar att kommunen tagit beslut att göra satsningar på parken från år 2015 och framåt för att bevara och utveckla denna.

## Årets resultat

Kommunstyrelsens budget för verksamhetsåret 2014 uppgick till 64,8 miljoner kronor och under 2014 förbrukades 64,0 miljoner kronor. Det innebär ett överskott med totalt 0,8 miljoner kronor. Under året har styrelsen haft extra kostnader av engångskaraktär motsvarande 2 miljon kronor. Dessa kostnader avser avgångsvederlag med 1,8 miljoner kronor och beslutad förstudie med SBO. Dessutom har en nedskrivning på 5,4 miljoner kronor av fastigheten Klockarhagsskolan genomförts. Nedskrivningen har gjorts för att ta bort övervärden på fastigheten efter att skolan blev ombyggd och färdigställd. Nedskrivningen har varit möjlig utifrån att kommunens fastighetsförvaltning har redovisat ett överskott.

	2010	2011	2012	2013	2014
Intäkter	68 310	55 674	45 526	45 110	43 005
Kostnader	129 099	119 993	103 718	113 161	106 979
<b>Nettokostnad</b>	<b>60 789</b>	<b>64 319</b>	<b>58 192</b>	<b>68 051</b>	<b>63 974</b>
<b>Budgetram</b>	<b>59 783</b>	<b>62 406</b>	<b>66 575</b>	<b>61 673</b>	<b>64 780</b>
Resultat	-1 006	-1 913	8 383	-6 378	806

Under året har kommunfullmäktige beslutat att minska kommunstyrelsens budget med 0,3 miljoner kronor och öka omsorgsnämndens budgetram med motsvarande summa utifrån att satsa medel inom arbetsmarknad i form av att erbjuda fler feriearbeten och förstärka arbetsmarknad med studie- och yrkesvägledningskompetens.

I utfallet ingår kostnader för rivning av Snäckeskolan och Norrgården på totalt 1,6 miljoner kronor.

Totalt har kommunstyrelsen en investeringsram på 23,6 miljoner kronor. Under året har kommunstyrelsen totalt tilläggsbudgeterats med 11,6 miljoner kronor där största investeringen avser ventilation i kommunhuset som finansieras via likvida medel från föregående års återbetalning av AFA-medel. Totalt har investeringsbudgeten förbrukats till 64 procent, d v s 15,1 miljoner kronor inklusive BKT:s och fastighetsförvaltningens investeringar, som redovisas under Verksamhet inom bolag, gemensam nämnd och kommunalförbund. Orsaken till att budgeten inte förbrukas är dels att BKT inte genomfört personalombyggnaden på Gyltbo återvinningscentral på 1,2 miljoner kronor eftersom det under år 2014 kommer att beslutas om en ny avfallslag som kan innebära stora förändringar av kommunernas ansvar. Dels har tänkta investeringen i kommunhuset bromsats upp.

	2010	2011	2012	2013	2014
Nettoinvesteringar	18 777	67 749	16 561	14 006	15 070

IT-investeringarna är uppdelade inom fyra långsiktiga områden; IT-infrastruktur, servrar, PC och KNÖL-samarbetet (gemensamma system). Detta har gjort att kommunen framgångsrikt har kunnat ha moderna system utan att investera stora engångsbelopp då förvaltningen uppdaterar systemen. Utöver detta sker investeringar i ”gemensamma” IT-utrustningar.

Kommunen har under året ökat säkerheten i kommunhuset genom att montera en säkerhetsdörr vid Medborgarplatsen för att få större kontroll på vilka personer som rör sig i huset. Detta i samarbete med Myndigheten för samhällsskydd och beredskap, MSB, vilket innebär att MSB står för 50 procent av kostnaden enligt tidigare överenskommelse. I serverrummet har de centrala serverna bytts ut och effektiviserats från 5 stycken till 3 stycken kraftfullare enheter. Detta innebär att kommunen har gjort en besparing med 2 stycken serverlicenser med cirka 60 tkr/år. Omsorgen har även utökat sina IT-system markant, vilket kräver ökad prestanda på serverna. 2 stycken nya brandväggar är inköpta för att öka IT-säkerheten. PC beståndet är moderniserats med cirka 30 stycken nya PC och skolan har satsat på rekonditionerade datorer som ett led i miljöarbetet.

De största arbetena som gjorts under året har varit att säkerställa IT-driften inför ombyggnationen av kommunhusets ventilation, genom att flytta och säkra upp datakommunikationen in och ut från kommunhuset till andra fastigheter eller externa system, vilket även har ökar robustheten i nätverket.

## Framtidsperspektiv

Personalen är Hällefors kommuns främsta resurs. Det är i deras möten med brukare, klienter, invånare och besökare som bilden av kommunens verksamhet skapas. Deras kunskap, engagemang, empati och arbetsglädje är avgörande för hur såväl kvalitet som bemötandet i tjänsteutbudet blir. Det ska inte bara vara tillåtet utan även önskvärt att personalen känner trygghet i att föra fram konstruktiva förslag på hur verksamheten kan förbättras och utvecklas. Ett målmedvetet arbete har inletts för att skapa ett arbetsklimat där delaktighet är nyckeln för att skapa en arbetsmiljö för personalen som bygger på engagemang, ansvar och känsla av samhörighet. Värdegrundsarbetet i alla kommunens verksamheter hålls levande och inkluderar alla medarbetare.

Kommunen ägs och styrs av dess invånare genom deras folkvalda företrädare i kommunfullmäktige. Genom en organisationsförändring som trädde i kraft vid årsskiftet 2015 ökar politiken möjlighet att styra verksamhetens inriktning genom bland annat bättre möjligheter till budgetstyrning och ökad insyn. Förvaltningar slås ihop till en enhet under kommunstyrelsen vilket ger förutsättningar för ökad samverkan över de tidigare förvaltningsgränserna. Ordning och reda i ekonomin är en förutsättning för att de politiska företrädarna ska kunna styra verksamhetens inriktning och fördela resurser i önskad riktning.

Kommunfullmäktige vitaliseras genom att fasta beredningar tillsätts under kommunfullmäktige där viktiga strategival för kommunens framtid kan beredas och diskuteras. Arbetet med översiktsplanen inleds under 2015. Där kommunfullmäktiges ledamöter bereds möjlighet att aktivt arbeta med Hällefors kommuns framtida utveckling.

Hällefors kommun ska präglas av öppenhet. Ett arbete med att mer strategiskt arbeta för att erbjuda invånarna större möjlighet till information och därmed delaktighet inleds.

Kvalitet och bredd i utbildningsutbudet har avgörande betydelse för näringslivets och kommunens framtida kunskapsförsörjning. Hällefors kommer att ha en fortsatt hög ambitionsnivå för den egna skolverksamheten samt att erbjuda fler medarbetare möjlighet att utveckla sin kompetens. Genom ett nära samarbete med Statens Bostadsomvandling planeras i kvarteret Lärkan en sammanhållen förskoleverksamhet som kan ersätta gamla och slitna lokaler.

Näringslivet i kommunen är en förutsättning för kommunens förmåga att erbjuda välfärdstjänster. Därför har ett arbete inletts för att öka kontaktytorna mellan kommunen och näringslivet. I samverkan kan kommunen och näringsliv öka möjligheterna för att fler arbetstillfällen tillkommer och därmed öka kommunens skatteintäkter.

En process har under slutet av 2014 inletts för att städa upp yttre miljöer inom kommunen. En snygg och välstädad kommun är inte bara viktig för besöksnäringen utan stärker också invånarnas engagemang och stolthet för lokalsamhället.

Besöksnäringen är viktig för kommunen och skapar många arbetstillfällen. Kommunens samverkan och dialog med turismnäringen ska öka.

# Bildningsnämnd

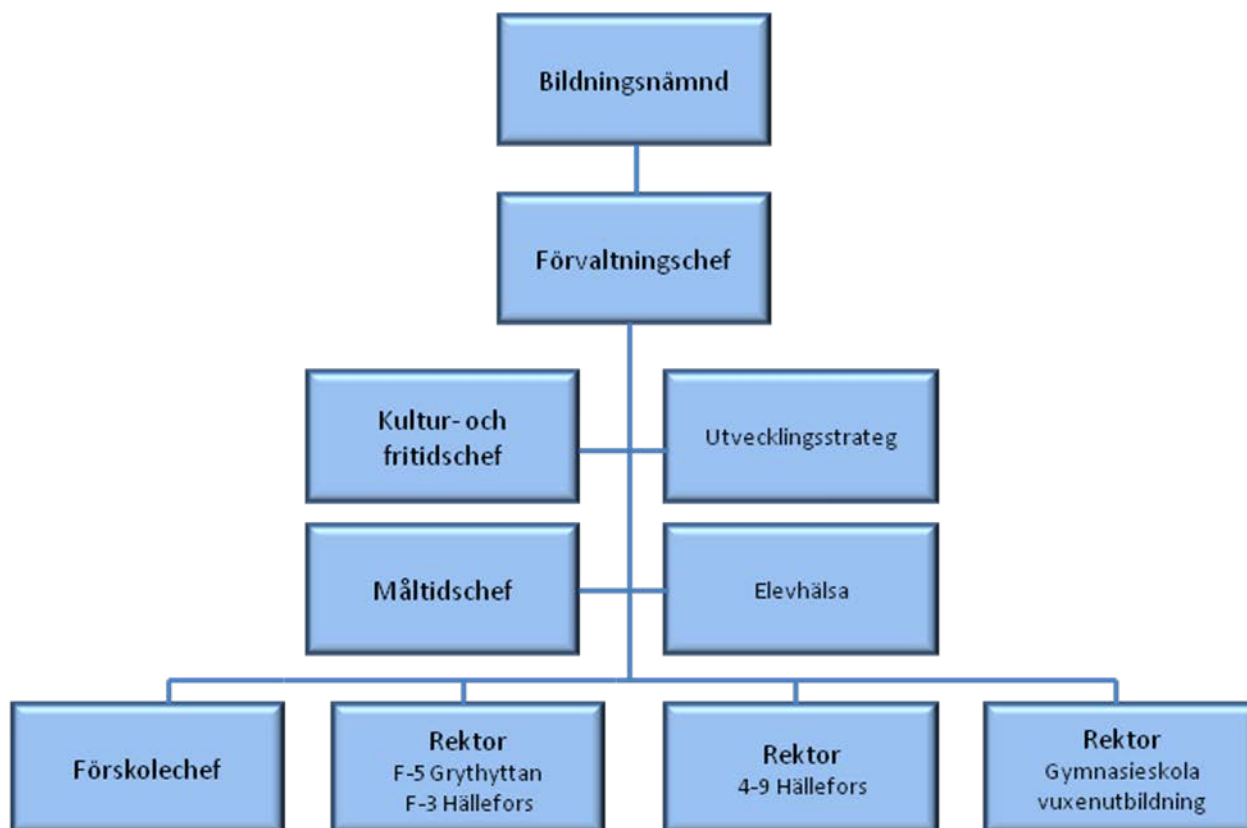
Ordförande: Allan Myrtenkvist  
Antal ledamöter: 7  
Förvaltningschef: Tina Lanefjord

## Inledning

Bildningsnämnden ansvarar för kommunens förskoleverksamhet och skolbarnsomsorg, utbildnings-, samt kultur- och fritidsverksamhet och kommunens måltidsverksamhet. I ansvaret ingår att i samråd med brukarna utveckla verksamheterna.

Bildningsnämndens förvaltning leds av förvaltningschef. Centrala administrationen består av förvaltningschef, utvecklingsstrateg samt nämndsekreterare. Inom förvaltningen finns en förskolechef, tre rektorer, en kultur- och fritidschef och en måltidschef, som bildar förvaltningens ledningsgrupp.

Förvaltningen har ansvar för fem förskolor; Lärkan, Bananen, Masken, Smultronstället (Ur och skur) och Grythyttans förskola. Det finns två grundskolor; i Hällefors tätort, Klockarhagsskolan (F-9) och i Grythyttans tätort, Grythyttans skola (F-5). Skolorna bildar två rektorsområden. F-5 Grythyttan skola och Klockarhagsskolan F-3 med ansvar för elevhälsan är ett område. Klockarhagsskolan 4-9 är det andra området. Förvaltningen har också en kulturskola, som kultur- och fritidschefen ansvarar för, en gymnasieskola med tre yrkesinriktade program varav två med riksrekrytering, två högskoleförberedande program, introduktionsprogram samt vuxenutbildning. Inom vuxenutbildningen ryms grundläggande vuxenutbildning, gymnasial vuxenutbildning, svenska för invandrare och särskild utbildning för vuxna. Dessutom ansvarar förvaltningen för ungdomar som väljer att studera vid gymnasieskolor i annan kommun. Förvaltningen har även ansvar för måltidsverksamheten inom kommunen.



## Viktiga händelser

- Familjecentralen har avvecklats i juni månad år 2014 och ett nytt samarbete har påbörjats med individ och familjeomsorgen, landstinget och kyrkan i andra former. Bland annat har ett barnhälsoteamet skapats.
- En Förstudie kallat projekt Lärkan har genomförts tillsammans med Statens Bostadsomvandling (SBO) som redovisats i slutet av året. Projektet avser förskolelokaler i Hällefors tätort.
- Förändrad ledningsorganisation/rektorsområden inom grundskolan. Grythyttan skola F-5 och Klockarhagsskolan F-3 blir ett rektorsområde. Klockarhagsskolan 4-9 blir ett område. Den nya organisationen gäller från hösten 2014 och innebär att rektor ges bättre förutsättningar att arbeta med det pedagogiska ledarskapet.
- Ökad måluppfyllelse i grundskolan. Grundskolan har ökat sin måluppfyllelse i samtliga mätningar som presenterats genom Sveriges kommuner och landstings (SKL) öppna jämförelser för Grundskolan. Kommunen ligger på första plats i länet mot tredje plats föregående år.
- Ytterligare sex förstelärare har anställts genom statsbidrag från Skolverket, fyra på grundskolan och två på gymnasiet.
- Matematiksatsning ska inom grundskolans alla stadier, samtliga lärare som undervisar i matematik deltar för att nå alla elever, vilket motsvarar cirka 15 lärare. Matematiklyftet sker i samverkan med Skolverket och Karlstads universitet. Matematiklyftet finansieras med statliga medel.
- Fler elever än budgeterat har sökt gymnasieutbildning i annan kommun, vilket innebär en ökad kostnad. Det har bland annat resulterat i ett nytt avtal med Studieförmedling, som äger Vattenbruksskolan, gällande Naturbruksprogrammet då ny klass inte startats upp hösten 2014. Studieförmedling avser att avveckla utbildningen då intresset för utbildningen avtagit.
- I december år 2014 var det 22 undersköterskor som tog examen vid Pihlskolan. En ny elevgrupp om 20 elever på omvårdnadsutbildning har startat upp genom yrkesvux.
- En omorganisation i administration har skett där ny tjänst som kultur- och fritidssekreterare inrättats. Kommunen har nu en kompetens för allmänskulturen, fritid- och idrottsliv samt föreningslivet som innebär en högre måluppfyllelse inom verksamheten Kultur- och fritid.
- Antalet barn och unga inom fritidsklubbarna har ökat under året. Valhallas verksamhet har ökat med 68 procent och Lilla kvarns med 49 procent.
- Hällevi ishall har renoverats med en ny ispist, sarg och belysning. Detta innebär att ishallens standard höjs avsevärt och de sportsliga förutsättningarna kommer förbättras, vilket är positivt för ishockeyföreningen, skolan och allmänheten. En ny idrottsanläggning är positivt för hela kommunen. Driftskostnaderna kommer att sänkas avsevärt efter installationen.
- En ny vaktmästarorganisation för Sporthall, Bowlinghall och Hällevi har genomförts. En heltids vaktmästare innebär förbättrad skötsel och minskad skadegörelse på anläggningarna, liksom god service till föreningar, skola och besökare. Förändringen möjliggörs med anledning av att kommunens bowlinghall numera drivs i egen regi efter att tidigare arrendator valt att inte fortsätta verksamheten. Bowlinghallen har under höst/vinter blivit en välbesökt och populär anläggning. Förutom de aktiva bowlingföreningarna bokas hallen av företag, skolans elevens val, fritidshem och förskolor.
- Från hösten 2014 har grundskolan i samverkan med måltidsverksamheten infört lunch som lektion för alla. Målsättningen är att få fler elever att äta, fler vuxna i samband med måltiden och minskat matsvinn.
- Under året har kommunen deltagit i ett regionalt projekt i Hållbara måltider. Projektet innebär ett kollegialt utbyte mellan kökspersonal, föreläsningar om måltidsmiljö, matsvinn, klimatsmart mat etc och kommer att avslutas i november år 2014.



## Årets resultat

Bildningsnämnden resultat för år 2014 visar på ett underskott med 2,3 miljoner kronor. Under året har nämnden haft extra kostnader av engångskaraktär motsvarande cirka 1 miljon kronor. Dessa kostnader avser extra driftkostnader i samband med investeringen i Hällevi ishall, beslutad förstudie med SBO och extra kostnader i samband med vattenskada på förskolan i Grythyttan. Underskottet beror främst på ökade kostnader för den interkommunala elevsättningen inom gymnasieskolan som kostade 2,4 miljoner kronor mer än budgeterat. Dessa kostnader är svåra att styra över och bygger på elevens egna val för höstterminen 2014.

	2010	2011	2012	2013	2014
Intäkter	21 526	24 454	26 483	32 097	34 838
Kostnader	150 011	160 375	168 261	172 762	175 320
därav personal	83 718	86 382	87 199	86 739	89 304
<b>Nettokostnad</b>	<b>128 485</b>	<b>135 921</b>	<b>141 778</b>	<b>140 665</b>	<b>140 482</b>
<b>Budgetram</b>	<b>132 583</b>	<b>133 914</b>	<b>135 318</b>	<b>136 397</b>	<b>138 152</b>
Resultat	4 098	-2 007	-6 460	-4 268	-2 330

Arbetet med anpassning av verksamheten till den av nämnden tilldelade ramen har pågått under hela året, vilket syns när det gäller nettokostnaderna, som år 2014 har samma nivå som utfallet år 2013, trots kostnadsökningar som resultat av löneöversyn.

Total ram för bildningsnämndens investeringar för verksamhetsåret 2014 har varit 6,3 miljoner kronor. Totalt har investeringsbudgeten förbrukats till 99 procent. Större delen av investeringssumman har genomförts i ishallen vid Hällevi idrottsplats genom ny ispist, sarg och belysning på totalt 5,7 miljoner kronor. Övriga investeringar avser investering i kombiugnar i centralköket och inventarier inom skolan.

	2010	2011	2012	2013	2014
<b>Nettoinvesteringar</b>	<b>181</b>	<b>2 584</b>	<b>2 249</b>	<b>274</b>	<b>6 244</b>

## Framtidsperspektiv

Några större lagförändringar inom förvaltningens område är inte väntade det kommande året. Från förskola till vuxenutbildning har det de senaste åren kommit nya lagar, förordningar och läroplaner. Dessa har och håller verksamheterna på att implementera. Fokus vid fortbildning och kompetensutveckling har varit ny skollag, nya läroplaner och ämnesplaner. De kommande åren ska det arbetas fram bra rutiner för att möta de nya förändringarna och säkerställa kvaliteten, genom utbildning i ämnes- och arbetslag, via nätverk och genom omvärldsbevakning.

Ett nationellt arbete pågår gällande industritekniska programmet, som beräknas vara klart till hösten 2015. Nuvarande yrkesprogram kommer att läggas ner och programmet kommer att utformas mer tekniskt för att möta branschen behov. Förändringen kommer att leda till en mer teoretisk utbildning och ställa högre krav på eleverna jämfört med nuvarande industritekniska program.

En nationell SFI-utredning har genomförts. Hur den påverkar verksamheten ska utredas. Vidare ligger en remiss ute gällande nyanländas möjlighet till förlängd grundskola upp till 18 års ålder. Regeringen har även flaggat för en 10-årig grundskola. Förskoleklass blir då en obligatorisk verksamhet.

Grundskolans timplan i matematik har utökats från 900 timmar till 1020, utökningen planeras i de lägre åldrarna. Kommunerna får kompensation i form av statsbidrag.

Grundskolan och förskolan ser ett behov av att fortbilda lärarna genom lärarlyftet/förskolelyftet samt till specialkompetenser. Det är svårt att rekrytera speciallärare/specialpedagoger då förvaltningen inte har hela tjänster. Även förskolan har behov av att utöka med specialpedagog, vilket flera närliggande kommuner har prioriterat. Lärarlegitimationen styr tydligt upp lärarens behörighet och befogenheter och med ett minskat elevunderlag blir det fler deltider och kombinationstjänster.

Arbetet med att säkerställa kvalitet och kostnadseffektivt inom gymnasieskolan och vuxenutbildningen måste fortsätta. Integreringen av vuxenutbildningen i gymnasieskolan är fortsatt viktigt. Ytterligare anpassningar måste göras på grund av minskat elevantal. Nära samverkan mellan grund- och gymnasieskola för att få ännu fler elever från kommunen att välja Pihlskolan är viktigt. Det påbörjade marknadsföringsarbetet kommer att fortsätta både internt och externt.

Pihlskolan är i stort behov av renovering och uppfräschning vilket eventuellt kan medföra en hyreshöjning.

Vuxenutbildningen ska utvecklas efter det behov som finns inför vidare studier och för arbetsmarknaden. Ett nära samarbete med arbetsmarknadsenheten och näringslivet är nödvändigt. Samverkan med övriga kommuner i länet är viktig för förvaltningens verksamhet.

Säkerställande att elever som valt att studera i Hällefors kommun erbjuds boende under sin studietid med bra hyresvillkor måste ske.

Skolbiblioteken är i behov av utveckling för att uppfylla den nya skollagens krav. Nämnden beslutade under våren 2013 att återta och bedriva biblioteksverksamheten i egen regi. Beslutet hävdades i kommunfullmäktige hösten år 2014. Ny upphandling kommer att göras våren 2015. Avtalet med nuvarande entreprenör upphör i september år 2015. Nämnden har beslutat flytta biblioteket i Grythyttan till torget. Arbetet har påbörjats och invigning beräknas till nationaldagen 2015.

Arbetet med vision Hällevi fortgår. Det finns politiskt beslut att kommunen går in och tar en del av kostnaden för en förstudie under förutsättning att regionförbundet samt föreningarna går in och tar en del av kostnaden. Tjänstemän från kommunförvaltningen och bildningsförvaltningen kommer att vara ett stöd för föreningarna i deras arbete.

Flera områden inom Kultur- och fritid behöver ses över. En organisation för vaktmästeri och skötsel av anläggningar/offentlig konst bör skapas. En god och snabb service till föreningar och medborgare behövs.

Måltidsverksamhetens arbete är pågående, arbetet utförs enligt den måltidspolicy som antagits av nämnden under våren 2013. Ett bra underlag för arbetet är den Måltidsutredning som gjordes år 2011.

Resultatet av den verksamhetsanalys som genomfördes av Sveriges Kommuner och Landsting på uppdrag av nämnden är utgångspunkt för det fortsatta framtida arbetet.

En ökad samverkan kring integrationsfrågor är nödvändig mellan verksamheterna, förvaltningarna, föreningslivet och näringslivet i kommunen för att alla medborgare ska känna tillhörighet, trygghet och få ett meningsfullt och bra liv.

# Omsorgsnämnd

Ordförande: Christina Johansson

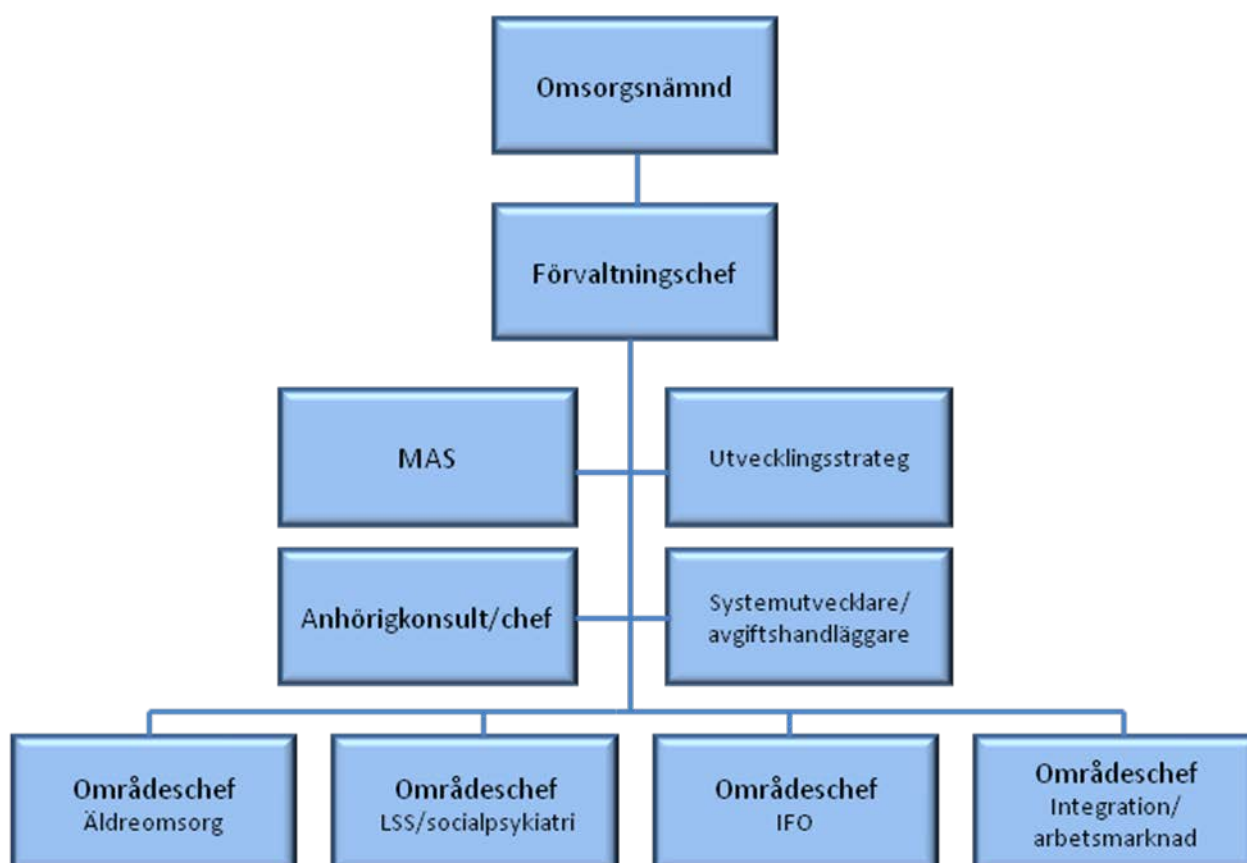
Antal ledamöter: 7

Tf förvaltningschef: Ingrid Holmgren

## Inledning

Omsorgsnämnden fullgör kommunens uppgifter inom socialtjänsten och vad som i lag sägs om socialnämnd, utom de uppgifter inom förskole- och fritidsverksamheten som hör till bildningsnämnden. Nämnden fullgör kommunens uppgifter gällande omsorgen om äldre människor och människor med funktionshinder. Nämnden utövar ledningen av kommunens hälso- och sjukvård och kommunens verksamhet enligt lagen om stöd och service till vissa funktionshindrade (LSS). Nämnden fullgör också kommunens uppgifter enligt alkohollagen. I uppdraget ingår även alla frågor som rör integration och arbetsmarknad som innefattas i kommunens uppdrag.

Omsorgsförvaltningen är organiserad med en övergripande central administration som består av förvaltningschef, utvecklingsstrateg, medicinskt ansvarig sjuksköterska, med ansvar som enhetschef för hälso- och sjukvårdspersonal samt ansvarig för utveckling av anhörigstödet för alla verksamheter. Direkt under den centrala förvaltningen finns fyra områden, äldreomsorg, LSS/social psykiatri, individ och familjeomsorg (IFO) och arbetsmarknad/integration.



Områdeschefen för äldreomsorg ansvarar för all verksamhet riktad mot äldre, hemtjänst och särskilt boende. Chefen för funktionshinder ansvarar för utförande av LSS insatser samt olika stödinsatser enligt SOL för brukare med funktionsnedsättningar samt för kommunens socialpsykiatri.

Områdeschefen för IFO ansvarar för socialtjänstens arbete, ekonomiskt bistånd samt all biståndshandläggning enligt SOL och LSS för äldre och funktionshindrade.

Området arbetsmarknad/integration ansvarar för alla insatser riktade till stöd som syftar till att komma igång i studier eller arbete. Integrationsarbetet är inriktat mot flyktingarbete samt kommunens hem för vård och boende (HVB) för ensamkommande ungdomar.

## Viktiga händelser

- Nämnden har tagit beslut om en gemensam värdegrund för hela nämndens område. Värdegrunden synliggör de centrala värdena i organisationen och visar vilka etiska värden och normer som ligger till grund för verksamheten.
- Vårdighetsgaranti har införts som en konkret beskrivning av vad brukarna och deras anhöriga kan förvänta sig av den service som förvaltningen ger.
- Under året har tre omorganisationer genomförts. Kommunens handläggare för biståndsbedömning överfördes till IFO, Området integration/arbetsmarknad inrättades och kommunens boende för ensamkommande flyktingbarn och unga övergick till detta nya område.
- Kommunen har tilldelats 1 120 000 kronor för goda resultat inom området ”de mest sjuka äldre”.
- I november ändrades inriktningen för biståndshandläggningen till ”att äldre skall kunna bo kvar i sin trygga och invanda miljö i sitt ordinarie boende och där få den hjälp och service som krävs för det dagliga livet. När behovet av vård och omsorg är omfattande ska kommunen erbjuda plats i ett vårdboende (särskilt boende)”.
- En rotation på lokaler gjordes under juni månad. Vård- och omsorgsboende på Gillersgården flyttade till lokaler på Fyrklövern. HVB-Solrosen flyttade från Fyrklöverns lokaler ner till Gillersgården.
- Institution för vård och omsorg, IVO, var på inspektion i äldreomsorgen i början på oktober månad. Anledning till inspektionen var att många klagomål anseende både SoL och HSL inkommit till IVO. IVO har bland annat konstaterat bristande kontinuitet, för mycket rotation på chefer, otydlig ledning och styrning, dåligt med struktur och ordning, samt avsaknad av fungerande kvalitetsledningssystem.
- Arbetsmiljöverket var på inspektion i maj månad. Verket konstaterade brister i förhållande till arbetsmiljöregler, vad beträffar riskbedömningar av arbete med/hos respektive brukare, med rutiner att anmäla/utreda tillbud och olyckor, med personalutrymmen och arbetsbelastning, samt med stress för nattpatrullen. Allt förutom personalutrymmet är idag åtgärdat.
- Förvaltningens digitala utveckling har varit stor under året. Bland annat sker all dokumentation digitalt i verksamhetssystemet Viva. All personal använder sig av självservice i personalsystemet. Schemaplanering sker i Time Care, vilket är mera kostnadseffektivt än tidigare eftersom planeringen utgår från bemanningsbehov. Planeringssystem i hemtjänst har införts, där all daglig planering efter beslut läggs in i program som fördelar insats efter resurser. Intraphone, som är ett komplement till planeringssystemet, har införts, vilket säkerställer att alla får den insats som är beviljad, och dessutom registrera utförd tid.
- Nämnden har beslutat att tremålssystemet ska upphöra på kommunens trygghetsboenden, vilket resulterat i att boende får sin frukost samt kvällsmat i det ordinarie boendet ombesörjt av vårdpersonal.
- Den 18 juni 2014 invigdes nya lokaler för dagliga verksamheten som numera heter Galaxen. Verksamheten har fått nya ljusa lokaler som är mer anpassade för verksamheten än tidigare lokaler både ur brukar och personalsynpunkt.
- Under året har kommunens ansvar för arbetsmarknad flyttats över från kommunstyrelsen till omsorgsnämnden.
- På initiativ av kommunförvaltningen har en genomlysning av behovet av framtida äldreomsorg i Hällefors kommun genomförts av extern konsult, vilket resulterade i förslag på omedelbara åtgärder, som kan bidra till en bättre ledning och styrning av verksamheten och dess ekonomi.

## Årets resultat

Omsorgsnämndens resultat för år 2014 visar ett underskott på 12,9 miljoner kronor, där äldreomsorgen står för största delen d v s 11,6 miljoner kronor. Under året har nämnden haft jämförelsestörande kostnader på totalt 1,9 miljoner kronor. Dessa kostnader avser 0,6 miljoner kronor för tomhyror vid Gillersgården, sanktionsavgifter på 0,2 miljoner kronor och beslutade avgångsvederlag på 1,1 miljoner kronor. Underskottet beror främst på att nämndens beslut gällande Handlingsplan 2 inte kunnat genomföras fullt ut. Enligt beslutet skulle antalet vård- och omsorgsboendeplatser och bemanningen av hemtjänstpersonal minska. Kommunens kostnader för arbetsmarknadsåtgärder har varit 1,5 miljoner kronor högre än budgeterat och beror på ökad personalbemanning.

	2010	2011	2012	2013	2014
Intäkter	37 262	46 419	48 197	46 990	56 843
Kostnader	180 383	192 603	196 387	197 909	222 499
därav personal	136 602	142 714	142 738	148 042	165 146
<b>Nettokostnad</b>	<b>143 121</b>	<b>146 184</b>	<b>148 190</b>	<b>150 919</b>	<b>165 656</b>
<b>Budgetram</b>	<b>135 839</b>	<b>135 795</b>	<b>128 222</b>	<b>144 763</b>	<b>152 742</b>
Resultat	-7 282	-10 389	-19 968	-6 156	-12 914

Under året har nämndens budgetram förstärkts inom området arbetsmarknad genom tilläggsbudgetering från kommunstyrelsen med drygt 0,3 miljoner kronor. Förstärkningen avser feriearbeten och studie- och yrkesvägledartjänst.

Under september månad beslutade kommunfullmäktige att utöka omsorgsnämndens budget med 4,7 miljoner kronor. Om nämnden inte erhållit någon tilläggsbudgetering skulle resultatet ha varit ett underskott på 17,6 miljoner kronor. Sett till föregående år har personalkostnaderna ökat med 11,5 procent.

Total ram för omsorgsnämndens investeringar för verksamhetsåret 2014 har varit 0,8 miljoner kronor. Totalt har investeringsbudgeten förbrukats till 61 procent. Orsaken till att investeringsbudgeten redovisar ett överskott är att nämnden beslutade som en åtgärd att inte förbruka beslutade investeringsbudgeten för verksamhetsåret 2014. De investeringar som gjorts avser dels IT-investeringar och dels omvårdnadshjälpmiddel och sängar som syftar till att öka arbetsmiljösäkerheten för vårdtagare och medarbetare.

	2010	2011	2012	2013	2014
<b>Nettoinvesteringar</b>	<b>284</b>	<b>199</b>	<b>328</b>	<b>904</b>	<b>487</b>

## Framtidsperspektiv

Utredningen av äldreomsorgen 2014 har resulterat i en ny ledningsorganisation som ska kännetecknas av hållbarhet, ett nära ledarskap samt god service till politikerna och allmänheten.

Ledningsorganisationen ska bestå av tre chefsled: förvaltningschef, områdeschef och enhetschef. Ledningsorganisationen kommer att minska från fyra till två områdeschefer och med sju respektive tre enhetschefer.

Fortsatt samverkan med övriga kommuner i norra länsdelen, landstinget, arbetsförmedlingen, försäkringskassan, andra intressenter och myndigheter är för verksamheterna inom förvaltningen helt nödvändig.

Kommunen har en hög andel äldre genom 29 procent. Andelen äldre över 65 år kommer inte att öka, men andelen ”äldre, äldre” kommer att öka fram till år 2019. Det är även där de stora behoven av vård och omvårdnad finns.

Ensolution har i sin utredning kommit fram till att hemtjänstens kostnader i förhållande till år 2013 kommer att ha en kostnadsutveckling för år 2016 med en utökad kostnad med 2 miljoner kronor, år 2019 med 2,4 miljoner kronor och år 2022 med 2,3 miljoner kronor. Beräknat i timmar är motsvarande summor 3095 timmar, 3850 timmar samt 3 781 timmar som kommunen har att ta hänsyn till i sin planering.

Det är viktigt att kommunen skapar förutsättningar för de äldre att bibehålla sin hälsa och sitt välbefinnande, så att flytt till vård- och omsorgsboende kan förskjutas. Förhållande till den egna hälsan och den egna livsstilen rör såväl fysiska, psykiska som sociala aktiviteter, särskilt utanför den egna bostaden. Tillgång till aktiviteter, tryggheten att röra sig i samhället och utbudet och möjligheter till social samvaro är centrala för att upprätthålla en hälsosam livsstil. Detta är något som kommunen behöver ta i beaktande vad gäller trygghetsboenden i kommunen. En trygghetsbostad ska innehålla lokaler för gemensamma aktiviteter, personal ska finnas varje dag för att skapa kontakt med de boende och gemensamma måltider och kulturella aktiviteter ska erbjudas.

Antalet platser för vård- och omsorgsboende beräknas öka med 4 till år 2016 och till år 2023 med 5 platser. Framöver ökar behovet marginellt. Förvaltningen kan konstatera att 81 platser i särskilt boende är en volym som behövs en lång tid framöver. Nämnden har gett förvaltningen i uppdrag att undersöka möjligheterna till att införa ett vård- och omsorgsboende i Grythyttan.

Förvaltningen måste fortsätta med den tekniska utveckling, som kan bidra till en bättre och effektivare äldreomsorg (nyckelfri hemtjänst, nattfrid). Det analoga systemet kommer att släckas ner, vilket gör att kommunen behöver planera för digitalisering av trygghetslarm.

Under de senaste åren har kostnader uppstått för placeringar på HVB inom målgruppen socialpsykiatri. Förvaltningen behöver se över möjligheter att utveckla egna former för boendelösningar, exempelvis trapphusboende.

Förvaltningen behöver öka kompetensen och då främst gällande omvårdnadsutbildning. Samarbetet med bildningsförvaltningen har resulterat i 22 personer som gick ut i årsskiftet 2014/2015 med undersköterskekompetens, och 24 är fortfarande under pågående utbildning. Behov kommer dock kvarstå, och kommunen behöver fortsätta med ytterligare utbildningar åren framöver. I kommunens vård- och omsorgsboende är det många personer som har en demenssjukdom, vilket medför att kommunen behöver ta fram en utbildningsplan i bemötande och arbetssätt.

Kommunen och Örebro läns landsting har tecknat ett samverkansavtal som gör att kommunen tar över ansvaret för hemsjukvård i ordinärt hem för personer med psykisk störning, i uppgiften till sjuksköterskenivå. Dock måste en samordnad individuell planering (SIP) föregå innan övertagandet kan ske. Kommunen kommer att ersättas för insatserna i hemsjukvården, dock ej för de insatser som utförs av arbetsterapeut.

Enligt LSS ska kommunen erbjuda serviceboende, vilket är ett område som kommunen behöver arbeta med framöver. Idag erbjuder kommunen endast gruppboende enligt LSS.

Ett samarbete med Hällefors Bostads AB pågår, där bostadsbolaget ser över möjligheten att tillskapa ett boende för ensamkommande flyktingbarn. Tanken är att verksamheten ska flytta efter att avtalet löper ut med Länsgården år 2018.

# Val- och Demokratinämnd

Ordförande: Susanne Grundström  
Antal ledamöter: 7

## Inledning

Nämnden har till uppgift att förrätta allmänna val och folkomröstningar inom kommunen. Val- och demokratinämnden ska också arbeta med demokratifrågor utifrån ett medborgarperspektiv samt främja brukarinflytande inom kommunala verksamheter.

## Viktiga händelser

- Europaval och riksdags-, landstings- och kommunalval har genomförts under året.
- En demokratidag har genomförts den 27 augusti på Hällefors folkhögskola i samarbete med Pihlskolan och Folkhögskolan. Dagen lockade ca 150 deltagare.
- Medborgarplatsen har varit öppen sista lördagen varje månad för att ge medborgarna möjlighet att möta politiker från den styrande majoriteten och lyfta olika aktuella frågor.
- Fyra medborgardialoger i enkätform har genomförts i samarbete med kommunens förvaltningar rörande Attraktiva Hällefors, Medborgarplatsen, Lindholmstorpet och Val 2014.
- Under året har utbildning om hur valet går till genomförts, med god uppslutning av nämnden.

## Årets resultat

Nämndens resultat för år 2014 är ett överskott på 240 kr. De resurser som löpande tagits i anspråk för verksamheten under året har i första hand varit immateriella kostnader för politisk verksamhet samt för administrativa delen. I och med supervalåret har nämnden erhållit knappt 0,3 miljoner kronor i statliga medel som använts till extra förstärkning av personella resurser för att hantera valen. Anledningen till överskottet är dels att nämnden erhållit en utökad budgetram som inte var exakt uträknat utifrån behov och de statsbidrag som skulle erhållas, dessutom har kommunstyrelsens förvaltning arbetat med valen där personalkostnaderna bokförts inom kommunstyrelsen.

	2010	2011	2012	2013	2014
Intäkter	-	-	-	-	281
Kostnader	-	211	193	185	800
Nettokostnad	-	211	193	185	519
Budgetram	-	259	259	259	759
Resultat	-	48	66	74	240

## Framtidsperspektiv

Val- och demokratinämndens påbörjade arbete med att utveckla och stärka medborgardialogen både digitalt och fysiskt behöver få fortsatt uppmärksamhet under kommande verksamhetsår utifrån den nya politiska organisationen.

Nämnden anser att kommunen fortsättningsvis ska ge möjlighet för medborgarna att lämna in medborgarförslag till kommunen enligt den ordning som finns reglerad i kommunallagen, men att möjligheten att lämna in förslag som inte nödvändigtvis följer den lagstadgade ordningen också ska erbjudas. Dessutom anser nämnden att kommunen måste arbeta för att hitta en tydlig mottagare av förslag från medborgare och som gör att förslagsställaren lotsas vidare så att förslaget hamnar där det hör hemma i kommunens organisation.

De tjänstemän som är kopplade till nämndens valarbete har under 2014 haft till uppgift att dokumentera de olika arbetsmoment som ingår i organiseringen av val. Under 2014 kommer dokumentationen att ligga till grund för en utvärdering av årets arbete med valen. Syftet är också att dokumentationen ska kunna fungera som ett planeringsunderlag för kommande val.

Nämnden anser att kommunen behöver arbeta långsiktigt för att offentliga lokaler som används för exempelvis kommunfullmäktiges sammanträden och medborgardialog ska ha en tillgänglighet enligt lagstiftningen.



# Kommunrevision

Ordförande: Sune Ekman

Antal revisorer: 5

## Inledning

Revisorernas grundläggande uppdrag är att ge underlag för kommunfullmäktiges årliga beslut i ansvarsfrågan. Granskningsinsatserna under ett revisionsår ska också bidra till att utveckla och effektivisera verksamheten.

## Årets resultat

Revisionen redovisar ett underskott på 2 tkr vid jämförelse med budgetram, vilket innebär att budgeterade medel förbrukats.

	2010	2011	2012	2013	2014
Intäkter	-	-	-	-	-
Kostnader	562	570	556	571	577
Nettokostnad	562	570	556	571	577
Budgetram	575	575	575	575	575
Resultat	13	5	19	4	-2

## Viktiga händelser

- Granskningen av kommunens årsredovisning för år 2013 inklusive koncernbokslutet har genomförts.
- Revisorerna har genomfört den årliga övergripande granskningen av all verksamhet. Utifrån de kunskaper som den gett har revisorerna utarbetat en revisionsplan för fördjupande granskningar utifrån analys av väsentlighet och risk.
- Fyra nya fördjupningsprojekt har beslutats. Tre av dessa har redovisats hittills under år 2014. Dessa avser Kommunstyrelsens, bildningsnämndens och omsorgsnämndens interna kontroll, handläggning och dokumentation av insatser för barn och ungdomar inom IFO, med hänsyn till barnkonventionen och Hantering av personuppgifter i bildningsnämnden och omsorgsnämnden. Den sista granskningen beträffande Omsorgsnämndens ekonomiska kontroll har ännu inte redovisats.

## Framtidsperspektiv

I centrum för revisorernas arbete står att kommunen ska leva upp till kommunallagens krav på god ekonomisk hushållning.

Av de årliga övergripande granskningarna framgår att det finns en rad områden där oklarheter om effektivitet och måluppfyllelse råder. Det är revisorernas ambition att efterhand kunna minska den för närvarande ökande del av revisionsplanen som inte genomförts.

Vid åtskilliga tillfällen har revisorerna påtalat att verksamhetsmålen varit ofullständiga och otydliga. Detta försvarar givetvis en korrekt bedömning av måluppfyllelsen. För mandatperioden 2011-2014 har nu kommunfullmäktige fastställt ett antal inriktningsmål, som bör kunna betyda en kvalitativt bättre revision även om målens mätbarhet ännu är ofullständiga.

Den nu förändrade politiska organisationen kan innebära svårigheter för revisionen.

# Resultaträkning (belopp i tkr)

	Koncern 2013	Koncern 2014	Kommun 2013	Kommun 2014
Verksamhetens intäkter, not 1)	138 011	145 528	85 953	93 498
Verksamhetens kostnader, not 2)	-453 125	-476 981	-425 078	-442 948
Jämförelsestörande poster, not 3)	-7 868	-9 110	-1 754	-9 165
Avskrivningar, not 4)	-23 341	-23 933	-11 999	-12 593
<b><i>Verksamhetens nettokostnader</i></b>	<b>-346 323</b>	<b>-364 496</b>	<b>-352 878</b>	<b>-371 208</b>
Skatteintäkter, not 5)	259 947	260 303	259 947	260 303
Generella statsbidrag, not 6)	100 378	116 809	100 378	116 809
Finansiella intäkter, not 7)	845	553	712	450
Finansiella kostnader, not 8)	-14 098	-10 463	-7 353	-4 418
Skatt på årets resultat	-1 426	-249	-	-
<b><i>Resultat före extraordinära poster</i></b>	<b>-677</b>	<b>2 457</b>	<b>806</b>	<b>1 936</b>
<b><i>Årets resultat, not 9)</i></b>	<b>-677</b>	<b>2 457</b>	<b>806</b>	<b>1 936</b>

# Kassaflödesanalys (belopp i tkr)

	Koncern 2013	Koncern 2014	Kommun 2013	Kommun 2014
<b>Den löpande verksamheten</b>				
Resultat efter finansiella poster	749	2 706	806	1 936
Just för av- och nedskrivningar, not 10)	37 464	31 733	20 008	20 449
Just för övr poster som inte ingår i kassaflödet, not 11)	7 013	-1 436	8 819	-1 174
<i>Kassaflöde före förändring av rörelsekapital</i>	45 226	33 003	29 633	21 211
<b>Kassaflöde från förändringar i rörelsekapital</b>				
Ökn/minskn av rörelsefordringar	-11 604	3 554	3 884	1 173
Ökn/minskn av rörelseskulder	-11 110	-13 714	-9 056	-7 175
<b><i>Kassaflöde från den löpande verksamheten</i></b>	<b>22 512</b>	<b>22 843</b>	<b>24 461</b>	<b>15 209</b>
<b>Investeringsverksamheten</b>				
Förvärv av materiella anl tillgångar, not 12)	-15 184	-21 801	-15 184	-21 801
Försäljning av materiella anl tillgångar	-	5	-	-
Investeringar i finansiella tillgångar	-	-	-	-
Minskning av finansiella tillgångar, not 13)	139	-130	150	-
<b><i>Kassaflöde från investerings- verksamheten</i></b>	<b>-15 045</b>	<b>-21 926</b>	<b>-15 034</b>	<b>-21 801</b>
<b>Finansieringsverksamheten</b>				
Upptagna skulder	6 924	967	6 924	967
Amortering av skulder	-33 950	-22 900	-19 900	-12 000
Ökn/minskn av långfr fordringar	10	-	10	-
<b><i>Kassaflöde från finansierings- verksamheten</i></b>	<b>-27 016</b>	<b>-21 933</b>	<b>-12 966</b>	<b>-11 033</b>
<b>Årets kassaflöde</b>				
Likvida medel vid årets början	72 001	52 452	50 425	46 886
Likvida medel vid årets slut	52 452	31 436	46 886	29 261

# Balansräkning (belopp i tkr)

	Koncern 2013	Koncern 2014	Kommun 2013	Kommun 2014
<b>Tillgångar</b>				
<b>Anläggningstillgångar</b>				
<i>Materiella anläggningstillgångar</i>				
Mark, byggnad och tekn anläggningar , not 14)	418 908	410 994	215 519	218 533
Maskiner och inventarier, not 15)	14 512	13 840	9 529	9 213
Pågående investeringsprojekt, not 16)	2 647	1 301	2 647	1 301
Konst	6 903	6 898	-	-
<i>Finansiella anläggningstillgångar</i>				
Värdepapper, andelar, bostadsrätter, not 17)	857	857	16 182	16 182
Långfristiga fordringar, not 18)	13 633	13 763	13 550	13 550
<b>Summa anläggningstillgångar</b>	<b>457 460</b>	<b>447 653</b>	<b>257 427</b>	<b>258 779</b>
<b>Bidrag till statlig infrastruktur, not 19)</b>	<b>2 565</b>	<b>2 430</b>	<b>2 565</b>	<b>2 430</b>
<b>Omsättningstillgångar</b>				
Kortfristiga fordringar, not 20)	31 173	30 528	30 620	29 447
Kassa, bank, postgiro, not 21)	52 452	31 436	46 886	29 261
<b>Summa omsättningstillgångar</b>	<b>83 625</b>	<b>61 964</b>	<b>77 506</b>	<b>58 708</b>
<b>Balansposter, enligt lag</b> redovisning av bostadslån	-	-	-	-
<b>Summa tillgångar</b>	<b>543 650</b>	<b>512 047</b>	<b>337 498</b>	<b>319 917</b>
<b>Eget kapital, avsättningar och skulder</b>				
<b>Eget kapital, not 23)</b>	90 725	93 181	83 755	85 691
därav periodens resultat	-677	2 457	806	1 936
därav resultatutjämningsreserv	-	-	-	-
<b>Avsättningar</b>				
Avsättningar till pensioner, not 24)	33 764	32 920	33 764	32 920
Avsättning till statlig infrastruktur, not 25)	2 797	2 332	2 797	2 332
Övriga avsättningar	99	87	-	-
<b>Summa avsättningar</b>	<b>36 660</b>	<b>35 339</b>	<b>36 561</b>	<b>35 252</b>
<b>Skulder</b>				
Långfristiga skulder, not 26)	321 379	304 446	133 993	122 960
Kortfristiga skulder, not 27)	94 886	79 081	83 189	76 014
<b>Summa skulder</b>	<b>416 265</b>	<b>383 527</b>	<b>217 182</b>	<b>198 974</b>
<b>Summa eget kapital, avsättningar och skulder</b>	<b>543 650</b>	<b>512 047</b>	<b>337 498</b>	<b>319 917</b>
<b>Ställda säkerheter och borgensförbindelser</b>		-	-	-
Anvarsförbindelser, not 24)	214 614	198 909	214 614	198 909
Borgensåtaganden, not 28)	6 261	6 241	208 347	189 727

# Nothänvisningar (belopp i tkr)

## RESULTATRÄKNING

	Koncern 2013	Koncern 2014	Kommun 2013	Kommun 2014
<b>Not 1 Verksamhetens intäkter</b>				
Taxor och avgifter	12 669	11 323	12 850	11 330
Hyror och arrenden	52 389	52 435	1 467	2 048
Statliga driftbidrag	29 001	37 997	29 001	37 997
EU-bidrag	-	25	-	25
Försäljning verksamhet	6 375	6 073	6 248	6 199
Övriga intäkter	37 577	37 675	36 387	35 899
<b>Summa</b>	<b>138 011</b>	<b>145 528</b>	<b>85 953</b>	<b>93 498</b>

## Not 2 Verksamhetens kostnader

Löner, soc avg, ersättningar	251 852	267 649	247 315	263 749
Övriga kostnader anställda	25 619	20 426	25 619	20 426
Försörjningsstöd	7 163	7 710	7 163	7 710
Entrep, köp av verksamhet	90 617	93 310	77 536	75 189
Konsulttjänster	2 914	4 795	2 914	4 795
Tele, ADB, porto	2 042	2 239	2 042	2 239
Bränsle, energi, vatten	20 488	19 585	7 313	6 350
Övriga kostnader	52 430	61 267	55 176	62 490
<b>Summa</b>	<b>453 125</b>	<b>476 981</b>	<b>425 078</b>	<b>442 948</b>

## Not 3 Jämförelsestörande poster

Återbetalning av AFA Försäkrings- premier för AGS-KL & AVBF-KL	7 513	-	7 513	-
Ersättning för nedskrivning	-	2 500	-	2 500
<i>Summa intäkter</i>	<i>7 513</i>	<i>2 500</i>	<i>7 513</i>	<i>2 500</i>
Avgångsvederlag	742	2 890	742	2 890
AGF-KL	131	131	131	131
ÖK-SAP	-	-	-	-
Hyror i samband m avveckling	385	588	385	588
Sanktionsavgifter	-	200	-	200
Återbet klausul hyresavtal	-	-	-	-
Nedskrivning	14 123	7 801	8 009	7 856
<i>Summa kostnader</i>	<i>15 381</i>	<i>11 610</i>	<i>9 267</i>	<i>11 665</i>
<b>Summa</b>	<b>7 868</b>	<b>9 110</b>	<b>1 754</b>	<b>9 165</b>

## Not 4 Avskrivningar

Allmän markreserv	1	1	1	1
Verksamhetsfastigheter	4 106	4 184	4 106	4 184
Fast för affärsverksamhet	6 805	6 811	3 279	3 285
Publika fastigheter	1 949	2 338	1 949	2 338
Fast för annan verksamhet	21	21	21	21
Övriga fastigheter	7 506	7 504	46	46
Exploateringsfastigheter	96	41	96	41
Inventarier	2 823	3 021	2 467	2 665
Övriga maskiner och inventarier	34	12	34	12
<b>Summa</b>	<b>23 341</b>	<b>23 933</b>	<b>11 999</b>	<b>12 593</b>

	Koncern 2013	Koncern 2014	Kommun 2013	Kommun 2014
<b>Not 5 Skatteintäkter</b>				
Kommunalskatt	261 476	261 014	261 476	261 014
Slutavräkning 12 / 13	172	-760	172	-760
Slutavräkning 13 prog / 14 prog	-1 701	49	-1 701	49
<b>Summa</b>	<b>259 947</b>	<b>260 303</b>	<b>259 947</b>	<b>260 303</b>

#### Not 6 Generella statsbidrag

Inkomstutjämnning	71 180	76 493	71 180	76 493
Kostnadsutjämnning	6 304	22 745	6 304	22 745
Strukturbidrag	5 913	4 062	5 913	4 062
Kommunal fastighetsavgift	12 424	12 435	12 424	12 435
Regleringsavgift /-bidrag	3 178	1 622	3 178	1 622
Bidrag för LSS-utjämnning	1 379	-548	1 379	-548
Generella bidrag	-	-	-	-
<b>Summa</b>	<b>100 378</b>	<b>116 809</b>	<b>100 378</b>	<b>116 809</b>

#### Not 7 Finansiella intäkter

Räntor på likvida medel	348	114	348	114
Övriga finansiella intäkter	497	439	364	336
<b>Summa</b>	<b>845</b>	<b>553</b>	<b>712</b>	<b>450</b>

#### Not 8 Finansiella kostnader

Räntor på lån	10 944	10 063	4 199	4 018
Räntor på pensionsskuld	631	348	631	348
Rips-räntesänkning på pensionsskuld	2 507	-	2 507	-
Indexreglering Citybanan	-	-	-	-
Övriga finansiella kostnader	16	52	16	52
<b>Summa</b>	<b>14 098</b>	<b>10 463</b>	<b>7 353</b>	<b>4 418</b>

#### Not 9 Kommunallagens balanskrav

Årets resultat	677	2 457	806	1 936
Realisationvinst/förlust	-	-	-	-
Omställningskostnader	385	588	385	588
<b>Årets resultat efter balanskravsjusteringar</b>	<b>1 062</b>	<b>3 045</b>	<b>1 191</b>	<b>2 524</b>
Rips-räntesänkning på pensionsskuld	2 507	-	2 507	-
Medel till/från resultatutjämningsreserv	-	-	-	-
<b>Årets balanskravsresultat</b>	<b>3 569</b>	<b>3 045</b>	<b>3 698</b>	<b>2 524</b>

Enligt kommunallagens krav på ekonomisk balans ska kommunernas intäkter vara större än kostnaderna. Om kostnaderna överstiger intäkterna ska det negativa talet regleras under de närmaste följande tre åren. Kommunen kan även åberopa särskilda skäl för att klara balanskravet genom att justera resultatet från sådana poster som ej skall ingå i kravet för ekonomisk balans.

### KASSAFLÖDESANALYS

#### Not 10 Just för av- och nedskrivningar

Årets avskrivningar	23 341	23 933	11 999	12 593
Nedskrivningar	14 123	7 800	8 009	7 856
<b>Summa</b>	<b>37 464</b>	<b>31 733</b>	<b>20 008</b>	<b>20 449</b>

#### Not 11 Justering för övr poster

Ökning av pensionsskuld	8 996	-844	8 996	-844
Indexreglering Citybanan	-2 -		-2	-
Årets utbetalning Citybanan	-310	-465	-310	-465
Upplösning Citybanan 20 år	135	135	135	135
Skatt på årets resultat	-1 806	-262	-	-
Reavinst/förlust	-	-	-	-
<b>Summa</b>	<b>7 013</b>	<b>-1 436</b>	<b>8 819</b>	<b>-1 174</b>

	Koncern 2013	Koncern 2014	Kommun 2013	Kommun 2014
<b>Not 12 Förvärv av materiella anl tillgångar</b>				
Mark, byggnader, tekn anl	10 062	18 170	10 062	18 170
Maskiner och inventarier	2 475	2 361	2 475	2 361
Pågående investeringsobjekt	2 647	1 270	2 647	1 270
<b>Summa</b>	<b>15 184</b>	<b>21 801</b>	<b>15 184</b>	<b>21 801</b>

#### Not 13 Minskning/ökning finans anl tillgångar

Svartålvstorps Förvaltnings AB	-	-	-	-
Försäljning/utrangering av materiella anl tillgångar	-	5	-	-
Andel Stiftelsen Formens hus	50	-	50	-
Grythyttan 56:2 Förvaltnings AB	100	-	100	-
Övrig minskning/ökning finans anl tillgångar	-11	-130	-	-
<b>Summa</b>	<b>139</b>	<b>-125</b>	<b>150</b>	<b>0</b>

## BALANSRÄKNING

#### Not 14 Mark, byggnad och tekniska anläggningar

<i>Ack anskaffningsvärden</i>				
Vid årets början	791 098	804 860	397 748	411 510
Avyttringar/utrangeringar	-	-	-	-
Årets inköp	10 062	18 170	10 062	18 170
Omfört från pågående	3 700	2 616	3 700	2 616
Omklassificering	-	-	-	-
<i>Ack avskrivningar/nedskr</i>				
Vid årets början	-351 345	-385 951	-178 484	-195 991
Avyttringar/utrangeringar	-	-	-	-
Årets avskrivningar enl plan	-20 484	-20 900	-9 498	-9 916
Årets nedskrivningar	-14 123	-7 801	-8 009	-7 856
Omklassificering	-	-	-	-
<b>Summa</b>	<b>418 908</b>	<b>410 994</b>	<b>215 519</b>	<b>218 533</b>

Bokfört värde fördelat per fastighetskategori:

Allmän markreserv	1 312	1 311	1 312	1 311
Verksamhetsfastigheter	132 787	138 327	132 787	138 327
Fast för affärsverksamhet	98 391	92 588	45 226	42 948
Publika fastigheter	33 362	33 222	33 362	33 222
Fast för annan verksamhet	711	690	711	690
Övriga fastigheter	151 041	143 593	818	772
Exploateringsfastigheter	1 304	1 263	1 304	1 263
<b>Summa</b>	<b>418 908</b>	<b>410 994</b>	<b>215 519</b>	<b>218 533</b>

#### Not 15 Maskiner och inventarier

<i>Ack anskaffningsvärden</i>				
Vid årets början	51 448	53 923	43 593	46 068
Avyttringar/utrangeringar	-	-	-	-
Årets inköp	2 475	2 361	2 475	2 361
Omfört från pågående	-	-	-	-
Omklassificering	-	-	-	-
<i>Ack avskrivningar enligt plan</i>				
Vid årets början	-36 554	-39 411	-34 038	-36 539
Avyttringar/utrangeringar	-	-	-	-
Årets avskrivningar enl plan	-2 857	-3 033	-2 501	-2 677
Årets nedskrivningar	-	-	-	-
Omklassificering	-	-	-	-
<b>Summa</b>	<b>14 512</b>	<b>13 840</b>	<b>9 529</b>	<b>9 213</b>

	Koncern 2013	Koncern 2014	Kommun 2013	Kommun 2014
<b>Not 16 Pågående investeringsobjekt</b>				
Vid årets början	3 700	2 647	3 700	2 647
Årets inköp	2 647	1 270	2 647	1 270
Överföring från/till annan tillg	-3 700	-2 616	-3 700	-2 616
Nedskrivningar	-	-	-	-
<b>Summa</b>	<b>2 647</b>	<b>1 301</b>	<b>2 647</b>	<b>1 301</b>

<b>Not 17 Värdepapper, andelar m m</b>				
Hällefors Bostads AB, 15300 aktier	-	-	15 300	15 300
Svartålvstorp, 730 aktier	-	-	65	65
Grythyttan 56:2, 1 000 aktier	-	-	-	-
Hällefors Värmeprod AB, 50 aktier	50	50	50	50
Andel Kommuninvest	251	251	251	251
Andel Rinmanstiftelsen	10	10	10	10
Andel Bergslagens räddningstj	450	450	450	450
Andel Stift Formens Hus	-	-	-	-
Bostadsrätter	6	6	6	6
Grundkap Stift Måltidsakademien	50	50	50	50
Husbyggnadsvaror HBV Förening	40	40	-	-
<b>Summa</b>	<b>857</b>	<b>857</b>	<b>16 182</b>	<b>16 182</b>

<b>Not 18 Långfristiga fordringar</b>				
Logen Forsblomman	50	50	50	50
Folkets Hus	12 300	12 300	12 300	12 300
Kommuninvest, förlagsfordran	1 200	1 200	1 200	1 200
Husbyggnadsvaror HBV Förening	83	99	-	-
Lämnade depositioner	-	114	-	-
<b>Summa</b>	<b>13 633</b>	<b>13 763</b>	<b>13 550</b>	<b>13 550</b>

<b>Not 19 Bidrag till statlig infrastruktur</b>				
Statlig infrastruktur	2 700	2 700	2 700	2 700
Upplösning i 20 år	-135	-270	-135	-270
<b>Summa</b>	<b>2 565</b>	<b>2 430</b>	<b>2 565</b>	<b>2 430</b>

<b>Not 20 Kortfristiga fordringar</b>				
Fakturafordringar	2 501	269	3 623	1 356
Statsbidragsfordringar	5 773	8 995	5 773	8 995
Andra kortfristiga fordringar	6 215	8 320	5 781	7 723
Momsfordringar	5 145	2 900	5 145	2 900
Förutbetalda kostnader/upplupna intäkter	2 804	2 606	1 563	1 035
Upplupen skatteintäkt	1 697	-	1 697	-
Interimsfordringar	7 038	7 438	7 038	7 438
<b>Summa</b>	<b>31 173</b>	<b>30 528</b>	<b>30 620</b>	<b>29 447</b>

<b>Not 21 Likvida medel</b>				
Kassa	31	36	31	36
Postgiro	478	948	478	948
Bank	32 423	18 158	30 857	15 983
Skattekonto	159	143	159	143
Koncernkonto - avser Hällefors Bostads AB	15 361	12 151	15 361	12 151
Kortfristig placering	4 000	-	-	-
<b>Summa</b>	<b>52 452</b>	<b>31 436</b>	<b>46 886</b>	<b>29 261</b>

<b>Not 22 Balansposter</b>				
Hällefors Bostads AB				
Bostads-, underhålls- och reparationslåneposter enl särskild lag	-	-	-	-
<b>Summa</b>	<b>0</b>	<b>0</b>	<b>0</b>	<b>0</b>



	Koncern 2013	Koncern 2014	Kommun 2013	Kommun 2014
<b>Not 23 Eget kapital</b>				
Det egna kapitalet består av:				
Rörelsekapital	-11 261	-17 117	-5 683	-17 306
Anläggningskapital	101 986	110 298	89 438	102 997
<b>Summa</b>	<b>90 725</b>	<b>93 181</b>	<b>83 755</b>	<b>85 691</b>

Ingående balans	86 758	90 725	82 949	83 755
Årets resultat	677	2 457	806	1 936
Slutlikvidation av Grythyttan 56:2 Förvaltnings AB	4 550	-	-	-
Övriga justeringar i koncernen utifrån obeskattade reserver	-1 260	-1	-	-
Utgående balans	90 725	93 181	83 755	85 691

### Not 24 Avsättningar till pensioner

Avsättning till pensioner	27 172	26 493	27 172	26 493
Avsättning till löneskatt	6 592	6 427	6 592	6 427
<b>Summa</b>	<b>33 764</b>	<b>32 920</b>	<b>33 764</b>	<b>32 920</b>

Ansvarsförbindelser				
- pensioner	172 714	160 075	172 714	160 075
- löneskatt	41 900	38 834	41 900	38 834

Pensionsmedlens användning:				
Finansiella placeringar	-	-	-	-
medel använda i verksamheten, s k återlån	214 614	198 909	214 614	198 909

### Not 25 Avsättningar till statlig infrastruktur

Vid årets början	3 109	2 797	3 109	2 797
Årets indexavsättning	-2	-	-2	-
Årets utbetalning till Länsstrafiken	-310	-465	-310	-465
<b>Summa</b>	<b>2 797</b>	<b>2 332</b>	<b>2 797</b>	<b>2 332</b>

### Not 26 Långfristiga skulder

Ingående låneskuld	355 636	321 686	139 500	119 600
Nyupplåning under året	-	-	-	-
Inlösen av lån under året	-33 950	-30 600	-19 900	-12 000
Amorteringar nästkommande år	-14 800	-2 183	-100	-183
Bergslagens Räddningstjänst	4 290	4 403	4 290	4 403
VA-fond	3 071	3 397	3 071	3 397
Avfallsfond	7 132	7 743	7 132	7 743
<b>Summa långfristiga skulder</b>	<b>321 379</b>	<b>304 446</b>	<b>133 993</b>	<b>122 960</b>

#### Kreditgivare

Kommuninvest	308 186	279 586	119 600	107 600
Swedbank	13 500	11 500	-	-
<b>Summa långfristiga skulder</b>	<b>321 686</b>	<b>291 086</b>	<b>119 600</b>	<b>107 600</b>

#### Låneskuldens struktur

Andel lån med rörlig ränta	-	-	10,9%	12,1%
----------------------------	---	---	-------	-------

#### Låneskuldens struktur- förfalldatum

Andel lån 1-3 år	-	-	16,8%	24,2%
Andel lån på mellan 4-6 år	-	-	46,4%	45,1%
Andel lån på mellan 7 år eller längre	-	-	36,8%	30,7%
<b>Summa</b>	<b>-</b>	<b>-</b>	<b>100,0%</b>	<b>100,0%</b>

Koncerninformation angående låneskuldens struktur hänvisas till bolagets egna årsredovisningar

	Koncern 2013	Koncern 2014	Kommun 2013	Kommun 2014
<b>Not 27 Kortfristiga skulder</b>				
Nästa års amorteringar	14 800	2 183	100	183
Leverantörsskulder	21 992	16 073	19 005	11 279
Personalens källskatt	4 225	4 156	4 225	4 156
Arbetsgivaravgifter	4 657	4 723	4 657	4 723
Räddningstj. placerade medel	924	998	924	998
Kortfristig skuld till koncernföretag	-	-	15 361	12 151
Övriga kortfristiga skulder	2 928	1 777	-183	465
Ej konterade int/kost IFO	-20	18	-20	18
Upplupna löner	14 880	15 583	14 880	15 583
Upplupna räntekostnader	2 527	2 222	2 527	2 222
Avgiftsbestämd ÅP	8 155	8 499	8 155	8 499
Löneskatt på avgiftbestämd ÅP	1 978	2 062	1 978	2 062
Förutbetalad skatteintäkt	-	2 412	-	2 412
Förutbetalda intäkter/upplupna kostnader	17 785	18 347	11 525	11 235
Interimsskulder	49	22	49	22
Gåva Gunnar Karlsson	6	6	6	6
Befarade förluster kommunala bolag	-	-	-	-
<b>Summa</b>	<b>94 886</b>	<b>79 081</b>	<b>83 189</b>	<b>76 014</b>

### Not 28 Borgensåtaganden

Hällefors Bostads AB	-	-	141 586	129 986
Svartålvstorp	-	-	60 500	53 500
Stiftelsen Formens hus	5 500	5 500	5 500	5 500
Övriga borgensåtaganden	761	741	761	741
<b>Summa</b>	<b>6 261</b>	<b>6 241</b>	<b>208 347</b>	<b>189 727</b>

Hällefors kommun har i februari 1993, §21 KF, ingått en solidarisk borgen såsom för egen skuld för Kommuninvest i Sverige AB:s samtliga nuvarande och framtida förpliktelser. Samtliga 280 kommuner som per 2014-12-31 var medlemmar i Kommuninvest ekonomiska förening har ingått likalydande borgensförbindelser.

Mellan samtliga medlemmar i Kommuninvest ekonomisk förening har ingåtts ett regressavtal som reglerar fördelningen av ansvaret mellan medlemskommunerna vid ett eventuellt ianspråktagande av ovan nämnd borgensförbindelse. Enligt regressavtalet ska ansvaret fördelas dels i förhållande till storleken på de medel som respektive medlemskommun lånat av i Kommuninvest i Sverige AB, dels i förhållande till storleken på medlemskommunernas respektive insatskapital i Kommuninvest ekonomiska förening. Vid en uppskattning av den finansiella effekten av Hällefors kommuns ansvar enligt ovan nämnd borgensförbindelse, kan noteras att per 2014-12-31 uppgick Kommuninvest i Sverige AB:s totala förpliktelser till 299 065,5 mkr och totala tillgångar till 290 729,7 mkr. Kommunens andel av de totala förpliktelserna uppgick till 463,0 mkr och andelen av de totala tillgångarna uppgick till 450,9 mkr.

## ÖVRIGA UPPLYSNINGAR

Andelskapitalet i Kommuninvest ekonomisk förening avser inbetalt andelskapital. Kommuninvest ekonomisk förening har under året beslutat om ränta på insatskapital om 106 218 kronor och återbäring utifrån affärsvolym om 1 459 812 kronor för Hällefors kommun. Hällefors kommuns totala insatskapital i Kommuninvest ekonomisk förening uppgår 2014-12-31 till 1 566 030 kronor.

I verksamhetens kostnader ingår tecknade leasingavtal inklusive service för 2014 och framåt.

	2014	2015	2016	Rest
Bilar	1 339	1 092	690	255
<b>Summa</b>	<b>1 339</b>	<b>1 092</b>	<b>690</b>	<b>255</b>

# Redovisningsprinciper

Årsredovisningen är upprättad enligt lagen (SFS 1997:614) om kommunal redovisning samt god redovisningssed, och följer kommunens redovisningsreglemente. Redovisningen bygger även på anvisningar och riktlinjer som lämnats av Rådet för kommunal redovisning.

## Redovisningsmodell

I redovisningsmodellen ingår:

- Resultaträkning som visar periodens intäkter och kostnader samt förändring av eget kapital.
- Balansräkning som visar den ekonomiska ställningen på bokslutsdagen.
- Kassaflödesanalys som visar hur verksamheten har finansierats.
- Driftredovisning som, per nämnd/styrelse, redovisar utfall mot budget.
- Investeringsredovisning som, per nämnd/styrelse, redovisar årets nettoinvesteringar.

## Jämförelsestörande poster

Jämförelsestörande poster tas upp som not 3 i resultaträkningen. Som jämförelsestörande betraktas poster som är sällan förekommande.

## Tillgångar/intäkter

*Skatteintäkter* har enligt rekommendation från Rådet för kommunal redovisning hänförs till det räkenskapsår då skatteintäkten fastställs och beloppet för slutavräkning är känd. Slutavräkningen för år 2013 (korrigerad) och 2014 har räknats fram med hjälp av Sveriges kommuner och landstings beräkningsmodell ”skatter och bidrag”.

*Utställda fakturor* efter årsskiftet, men hänförliga till redovisningsåret har i flertalet fall fordringsbokförts och tillgodogjorts årets redovisning.

*Statsbidrag* för bl a social omsorg har periodiserats i så stor utsträckning som möjligt.

*Anläggningstillgångar* upptas till anskaffningskostnaden minus eventuella investeringsbidrag. Avskrivningar sker således inte på tillgångarnas bidragsfinansierade del.

*Omsättningstillgångar* tas upp till anskaffningsvärdet eller det verkliga värdet om detta är lägre.

*Avskrivningarna* beräknas på tillgångarnas ursprungliga anskaffningsvärden, och kommunförbundets rekommendationer tillämpas vad gäller avskrivningstider. Som anläggningstillgång räknas tillgång där anskaffningsvärdet uppgår till minst ett prisbasbelopp (44 400 kronor år 2014) exklusive moms och har en livslängd överstigande tre år. Avskrivningar beräknas ej för aktier, andelar, konstverk, mark och pågående investeringsprojekt.

Huvudsakligen tillämpas följande livslängder:

Verksamhetsfastigheter 20, 33 och 50 år

Fastigheter för affärsverksamhet 20, 33 och 50 år

Publika fastigheter (gator, vägar och parker) 33 år

Maskiner och inventarier 3, 5 och 10 år

Nominell metod används vid beräkning av avskrivningar (linjär avskrivning på ursprungligt anskaffningsvärde). Avskrivning sker från och med månaden efter anskaffningen tas i bruk.

*Komponentavskrivning* på materiella anläggningstillgångar tillämpas inte i kommunens årsredovisning. Kommunen har för avsikt att komponentuppdelna nya anläggningstillgångar i framtiden.

## **Skulder/kostnader**

*Löner, semesterersättningar och övriga löneförmåner* har redovisats enligt kontantmetoden.

*Sociala avgifter* har bokförts som procentuella personalomkostnadspålägg i samband med löne-redovisningen.

*Leverantörsfakturor* inkomna efter årsskiftet, men hänförliga till redovisningsåret har i huvudsak skuldbokförts och belastat årets redovisning.

*Semesterlöneskuld* inklusive okompenserad övertid bokförs som en kortfristig skuld och finns i not 27 rad Upplupna löner. Ändrad redovisningsprincip har gjorts från och med 2013 års bokslut vad gäller tidpunkten för avstämning av skulden. Den nya avstämningstidpunkten är efter lönekörning i december månad innevarande år. Tidigare hade kommunen avstämningstidpunkt efter lönekörningen i januari månad kommande år.

*Kostnadsräntor* hörande till redovisningsåret men där betalning skett efter årsskiftet har skuldbokförts.

*Kapitalkostnaderna* omfattas av internränta och avskrivning. I den interna redovisningen belastas verksamheterna med intern ränta. Internräntan beräknas på tillgångarnas bokförda värden. Räntesatsen under 2014 var 2,5 procent. Intern ränta bokförs månadsvis. För nyinvesteringar beräknas intern ränta från och med månaden som anskaffningen tas i bruk.

*Pensionsskulden* har upptagits till beräknat värde enligt KPAs beräkningar. Pensionsåtagande som avser tid från och med år 1998 redovisas som avsättning. Åtagande som avser tid före år 1998 redovisas som ansvarsförbindelse. Årets nyintjänade pensioner inklusive särskild löneskatt redovisas som en kostnad i resultaträkningen och som en avsättning på balansräkningen. Ändrad redovisningsprincip har gjorts från och med 2011 års bokslut vad gäller avsättning av löneskatt på innevarande års ålderspension. Detta framgår av not 27. Enligt rekommendation från Rådet för kommunal redovisning har särskild löneskatt på pensionsskulden redovisats som en avsättning på balansräkningen. Räntedelen redovisas bland pensionsskuldsförändringen.

## **Avsättningar**

Avsättning finns upptagen för statlig infrastrukturåtgärd inom Länstrafiken i Örebro län. Beslut togs av kommunfullmäktige 2009-11-10. Avsättningen kommer att finnas fram till och med år 2017.

## **Pensionsåtaganden**

Pensionsåtaganden skall enligt den kommunala redovisningslagen redovisas enligt den så kallade blandmodellen. Detta innebär att:

- Pensionsförmåner som intjänats före år 1998 redovisas som ansvarsförbindelse.
- Garanti- och visstidspensioner samt pensionsförmåner intjänade från och med år 1998 redovisas i balansräkningen som avsättning för pensioner och liknande förpliktelser.
- Större delen av pensionsförmåner intjänade från och med år 2000 får personalen placera individuellt. Dessa redovisas som kortfristig skuld tills utbetalning sker i slutet av mars året efter intjänandet.

I samtliga belopp ingår löneskatt.

## **Sammanställd redovisning**

Syftet med den sammanställda redovisningen är att ge en sammanfattande bild av kommunens totala ekonomiska ställning och åtaganden. Den omfattar all kommunal verksamhet i den mån kommunen har ett bestämmande eller väsentligt inflytande, oavsett om den bedrivs i förvaltnings- eller företagsform.

Redovisningen har upprättats enligt förvärvsmetoden med proportionell konsolidering. Med förvärvsmetoden avses att kommunens bokförda värden i aktier i dotterbolagen har eliminerats mot dotterbolagens egna kapital vid förvärvstillfället. Proportionell konsolidering innebär att endast den ägda andelen av dotterbolagens tillgångs- och skuldposter respektive intäkts- och kostnadsposter har tagits med i sammanställningen. Interna mellanhavanden av väsentlig betydelse, avseende intäkter och kostnader samt fodringar och skulder, har eliminerats.

I den sammanställda redovisningen ingår samtliga aktiebolag i vilka Hällefors kommun, direkt eller indirekt, har ett röstetal på minst 20 procent. Detta följer årsredovisningslagens definition av betydande inflytande (1 kap, 5 §).

Uppgifterna i den sammanställda redovisningen baseras i vissa fall på icke fastställda bokslut, dock har de granskats av revisorerna i respektive bolag. Jämförelsetalen för år 2012 baseras på fastställda bokslut och har i förekommande fall justerats.

## **Donationer – Gåvor och stiftelser**

Stiftelselagen gäller för donationsförvaltningen. Donationer klassificeras antingen som gåvor eller stiftelser. Gåvorna ingår ej i kommunens redovisning. Stiftelserna är självständiga juridiska personer med Hällefors kommun som förvaltare. Vid utgången av år 2014 förvaltar Hällefors kommun 26 sådana stiftelser. Större delen av tillgångarna i stiftelserna är avsedda att användas inom socialvård, äldreomsorg samt undervisnings- och utbildningsverksamhet. Under år 2014 har 110,5 tkr delats ut enligt donationernas syften. Stiftelsernas tillgångar är vid 2014 års utgång bokförda till 9,2 miljoner kronor.

# Driftredovisning (belopp i tkr)

	Nettokostnad 2013	Nettokostnad 2014	Budget 2014 (inkl tilläggs- budget)	Avvikelse
Återbetalning AFA-försäkring	-7 513	-	-	-
Kommunstyrelse	68 051	63 974	64 780	806
Bildningsnämnd	140 665	140 482	138 152	-2 330
Omsorgsnämnd	150 919	165 656	152 742	-12 914
Kommunrevision	571	577	575	-2
Val- & demokratinämnd	185	519	759	240
<b>Summa</b>	<b>352 878</b>	<b>371 208</b>	<b>357 008</b>	<b>-14 200</b>

# Investeringsredovisning (belopp i tkr)

	Nettokostnad 2013	Nettokostnad 2014	Budget 2014 (inkl tilläggs- budget)	Avvikelse
<b>Skattefinansierad verksamhet</b>				
Kommunstyrelse	12 068	11 629	19 916	8 287
Bildningsnämnd	274	6 244	6 295	51
Omsorgsnämnd	904	487	795	308
<b>Summa skattefinansierad</b>	<b>13 246</b>	<b>18 360</b>	<b>27 006</b>	<b>8 646</b>
<b>Avgiftsfinansierad verksamhet</b>				
Kommunstyrelse	1 938	3 441	3 700	259
<b>Summa avgiftsfinansierad</b>	<b>1 938</b>	<b>3 441</b>	<b>3 700</b>	<b>259</b>
<b>Totala investeringar</b>	<b>15 184</b>	<b>21 801</b>	<b>30 706</b>	<b>8 905</b>

# Bergslagens Räddningstjänst

Ordförande: Göran Ståhlberg

Antal ledamöter: 8

Förbundschef: Anders Nilsson

## Inledning

Ansvar för kommunens räddningstjänst ligger hos kommunalförbundet Bergslagens Räddningstjänst. Förbundet bildades 1997. I räddningstjänstförbundet ingår kommunerna Degerfors, Filipstad, Hällefors, Karlskoga, Kristinehamn och Storfors. Förbundet ansvarar för ett område som inbegriper 86 000 människor. Den geografiska utsträckningen är ca 140 km x 70 km. Räddningstjänstområdet omfattar stads- och tätortsbebyggelse, större mekaniska och kemisk/tekniska fabriker, stora skogsområden, jordbruk och skärgård. Europaväg och järnväg går genom området samt stora trafikmängder från och till de närliggande Dalafjällen.

Kommunens andel i förbundet:	8,43 %
------------------------------	--------

Syftet med räddningstjänstförbundet är att medlemskommunerna ska erhålla en effektiv räddningstjänst till en sammantaget låg kostnad. Räddningstjänstförbundets främsta målsättning är att medverka till att olyckor och bränder inte inträffar samt att konsekvenserna av de olyckor som inträffar blir så små som möjligt.

Människor som bor eller vistas i våra kommuner skall känna sig trygga och säkra i förhållandet till risker och olyckor som de kan utsättas för samt känna förtroende för BRT som organisation. För att BRT ska kunna medverka till att skapa ett samhälle där olyckor som påverkar människor, egendom och miljö minskas, måste olycksriskerna identifieras och kommuninnevärdarna medvetandegöras om dessa risker.

Den samlade resursen för räddningstjänstförbundet består av 178 tjänster. Till sitt förfogande har BRT cirka 30 brand/räddningsfordon och ett antal besiktning- och transportfordon. Förbundet har utryckningsstyrkor och utrustning placerad på åtta brandstationer för att uppnå en optimal täckning över ytan och möjligheter till snabb insats till olycksplatsen.

## Viktiga händelser

- Byggnationen av den nya stationen i Karlskoga på Boforsudden är slutförd med invigning den 10 september 2014.
- I Degerfors har byggnationen av en ny brandstation påbörjats. Stationen beräknas vara färdigställd sommaren 2015.
- Arbete fortgår med att utveckla kompetens och hitta samverkansformer för ett effektivt stabsarbete i ledningsplatsen i Karlskogas nya brandstation.
- För Larmcentralens utveckling pågår förhandlingar/diskussioner med Hällefors kommun gällande tekniska larm.
- Ett nytt avtal har tecknats med Örebro läns lansting gällande IVPA (I väntan på ambulans). Som exempel kan nämnas att Hällefors styrkan vid fem tillfällen utalarmeras i samband med hjärtstopp.
- Under året har BRT och medlemskommunerna fortsatt arbetet med att kartlägga nya samverkansområden och som exempel kan nämnas att förbundet tecknat avtal med Hällefors kommun gällande kris och beredskapsfrågor.
- BRT och medlemskommunerna har påbörjat arbetet med att kartlägga nya samverkansområden och som exempel kan nämnas samordning av skydds- och säkerhetsarbetet i förbundets medlemskommuner.

## Årets resultat

Totalt redovisar förbundet ett negativt resultat på -1,0 miljoner kronor. Orsaken är omställningskostnader i samband med planering, avveckling samt inflyttning till Karlskogas nya brandstation. Dessutom har BRT under tiden betalt hyra för två brandstationer under 4 månader.

Under 2014 har förbundet erhållit 6,4 miljoner kronor i driftbidrag från Hällefors kommun.

	2010	2011	2012	2013	2014
Intäkter	83 507	90 865	92 201	98 691	93 320
Kostnader	81 826	88 239	88 892	95 586	94 312
Nettokostnad	-1 681	-2 626	-3 309	-3 105	992
Budgetresultat	0	0	0	0	0
Skillnad	1 681	2 626	3 309	3 105	-992

Totalt har förbundet genomfört investeringar på 6,6 miljoner kronor under året, vilket redovisas som en ökad tillgång för förbundet. Investeringarna avser främst ett släckfordon och ett personal/transportfordon.

	2010	2011	2012	2013	2014
Nettoinvesteringar	1 065	3 091	5 281	4 786	6 649

## Framtidsperspektiv

Förbundet har ett antaget handlingsprogram med tillhörande ekonomisk plan för åren 2012-2015. Utöver ekonomiska resurser finns andra faktorer i samhället som bidrar till utveckling och styrning av förbundets verksamhet. Bland annat innebär ökade miljökrav miljöanpassning av övningar och olyckshantering. Antalet anlagda bränder ökar och ställer nya krav på samverkan mellan polis, socialtjänst och förbundet. Samhällets medvetenhet om betydelsen av förebyggande risk- och säkerhetsarbete kommer att öka.

Fokus kommer att fortsätta att ligga på uppdraget vilket innebär att alla i förbundet måste vara flexibla avseende arbetsuppgifter, arbetstider, arbetssätt, arbetsmiljö och arbetskamrat.

De nya brandstationerna i den södra delen av BRT kommer att innebära en nystart och möjliggör verksamhetsutveckling på ett bättre sätt än tidigare. Det är helt nödvändigt att BRT tillskapar bättre övningsförutsättningar för utryckningsstyrkorna i förbundet. Svårigheterna att rekrytera deltidsbrandmän vid ett par av förbundets stationer är så påtaglig att det kan bli svårt att upprätthålla den nuvarande dimensioneringen/beredskapsschemat.



# Bergslagens Kommunalteknik

Ordförande: Hans-Olof Hake

Antal ledamöter: 9

Förbundschef: Eva Jonsson

## Inledning

Bergslagens Kommunalteknik (BKT) är ett kommunalförbund inom norra Örebro län. Förbundet bildades 2003 och har sitt säte i Nora. I Bergslagens Kommunalteknik ingår kommunerna Hällefors, Lindesberg, Ljusnarsberg och Nora. Förbundet ansvarar för dels kommunens tekniska verksamheter såsom gator och vägar, VA och avfallshantering, dels för kommunens verksamheter inom städ, bad- och parkanläggningar.

Kommunens andel i förbundet:	15,7 %
------------------------------	--------

Bergslagens Kommunaltekniks vision är att verka för utökat samarbete mellan kommunerna och vara den naturliga huvudmannen och samarbetspartnern som med hög kompetens och effektivitet utför tekniska uppdrag inom vårt geografiska område med fokus på medborgarnytta och god miljö.

BKT ska tillgodose behoven av kommunalteknisk service med säkerställd kompetens genom att verka för en trygg och säker miljö, tillhandahålla friskt vatten, välskötta parker, gator och lokaler, bra fritidsanläggningar och avfall på rätt ställe. I förbundets uppdrag i Hällefors inom gata och park ingår att förvalta 81 704 meter vägar, 67 ha grönytor, 2 329 belysningspunkter, 4 lekparker, 2 badplatser, 5 broar och 536 ha skogsförvaltning. All lokalvård utförs på uppdrag av BKT i egen regi från halvårsskiftet.

## Viktiga händelser

- Förbundsordningen har reviderats. Område trafik och kommunernas investeringar tillförs förbundet.
- Översyn av samverkansorganisationer inom KNÖL-området påbörjades.
- Praktikenhetens verksamhet har funnit sin form och antalet praktikanter ökar.
- Införande av projekt Kundcenter har startat.
- Under första kvartalet förbrukades budgeten för vinterväghållning p g a fler snöröjningstillfällen än beräknat.
- Beslut att bedriva lokalvårdsverksamheten i Hällefors kommun i egen regi från 1 juli togs.
- Separat utsortering av gips provas på återvinningscentralerna.
- Digitaliseringsprojektet har slutförts i Hällefors kommun.
- Jeppetorp vattenverk är nyrenoverat och ny process är i drift.
- Lokalisering av ovidkommande inläckage till spillvattennätet i samtliga kommuner har skett.

## Årets resultat

Totalt redovisar förbundet ett preliminärt positivt resultat på 7,4 miljoner kronor. För Hällefors kommuns del innebär det ett överskott på 0,9 miljoner kronor vad gäller den taxefinansierade delen och ett underskott på 0,2 miljoner kronor vad gäller den skattefinansierade delen. Underskottet avser uppstartskostnader inom lokal- och miljöservice i samband med genomförandet av beslutet att hantera lokalvården i egen regi i Hällefors kommun. Under 2014 har förbundet erhållit 9,7 miljoner kronor i driftbidrag från Hällefors kommun, exkluderat lokalvården.

	2010	2011	2012	2013	2014
Intäkter	284 000	291 379	288 881	303 468	317 783
Kostnader	279 664	289 717	289 116	301 307	310 328
Nettoresultat	4 336	1 662	-235	2 161	7 455
Budgetresultat	-1 100	2 100	948	-1 369	-1 250
Skillnad	5 436	-438	-1 183	3 530	8 705

Totalt har förbundets budgeterade investeringar på 4,1 miljoner kronor för den skattefinansierade verksamheten under året inte förbrukats fullt ut och redovisas som en ökad tillgång för kommunen. Investeringarna som utförs bidrar i första hand till att öka kommunens attraktivitet och tillgänglighet. Investeringar i lekplatser och gaturummet är centrala delar för kommunens utveckling samt främjar inflyttning.

Under året har BKT samkört VA-investering och asfaltering av Hagvägen. Förbundet har förberett och påbörjat investering i en ny cykelväg vid Saxhyttevägen. Under året har förbundet investerat i trafiksäkerhetsåtgärder genom säkrare trafikmiljöer genom ombyggnad av trafiksituationen intill förskolan i Gryhyttan och Gryhyttans skola.

Skattefinansierat	2010	2011	2012	2013	2014
Nettoinvesteringar	1 808	1 464	5 245	4 804	2 798

De taxefinansierade verksamheterna VA och avfallshantering/återvinning för kommunen uppvisar ett preliminärt positivt resultat på sammanlagt 0,9 miljoner kronor för år 2014, vilket innebär att kommunens fordran till abonnenterna totalt ökar.

Taxefinansierat	2010	2011	2012	2013	2014
VA	1 055	-501	-50	-305	327
Avfall och återvinning	1 017	1 160	1 004	741	612

Totalt har förbundets budgeterade VA- och avfallsinvesteringar på 3,8 miljoner kronor för år 2014 som förbrukats och redovisas som en ökad tillgång för kommunen. Under året har BKT samkört VA-investering och asfaltering av Hagvägen. VA-projektet Jeppetorp har pågått under året vilket innebär att drickvattnet i Hällefors och Gryhyttans säkerställs. Projektet har slutföras under år 2014.

Taxefinansierat	2010	2011	2012	2013	2014
Nettoinvesteringar	2 350	2 932	3 831	1 938	3 441

## Framtidsperspektiv

BKT firade 10-årsjubileum under våren 2013 och förbundet är fortfarande unikt avseende antalet kommunaltekniska verksamheter i den offentligrättsliga formen kommunalförbund. Detta innebär att förbundet nationellt och internationellt är en intressant organisation. Förbundet får förfrågningar om att delta i nätverk avseende forskning och utveckling, exempel på detta är SKL:s Fou-grupp, avdelning för tillväxt och samhällsbyggnad och Kommunaltekniska föreningen. Skälet till detta intresse är att många andra små kommuner både inom och utanför Sverige har problem att rekrytera teknisk personal inom det kommunaltekniska området.

Avseende kvalitets- och miljöledning arbetar BKT vidare med den stomme som redan finns upprättad och planerar att genomföra ledningens genomgång i enlighet med ISO 9001 i samband med årsbokslutet för 2013. Syftet är att klara myndighetskrav och att arbeta med ständiga förbättringar.

Alla avdelningar inom förbundet bör ha en eller flera delar i sin verksamhet som ligger i framkant av utvecklingen och aktivt utvecklar verksamheten i dialog med kommunerna. Nationellt pekar trenden mot gemensamma organisationer som arbetar för samhällsbyggande (plan, bygg, exploatering, miljö- och kommunalteknik) eftersom verksamhetsområdena i många frågor hänger samman. Av detta skäl är det ett högt prioriterat område att ytterligare förstärka samarbetet med BMB. Ett exempel på detta är att utveckla publika kartor som ger information om skötselnivåer inom de skattefinansierade delarna av förbundets verksamhet.

Att starta en arbetsmarknadsenhet inom BKT i samarbete med kommunernas motsvarande enheter har flera syften. Det är ett sätt att bidra till sysselsättningen inom KNÖL-området samt att skapa mervärden inom respektive kommun avseende skötsel av allas gemensamma ytor och anläggningar.

För att nå miljömålen i Örebro län krävs fler åtgärder och styrmedel. Merparten av vatten- och reningsverken är 25-30 år och ledningsnäten ännu äldre. Begynnande klimatförändringar medför att investerings- och underhållsbehovet kommer att öka väsentligt i framtiden. En huvuduppgift är att verka för att de stora investeringarna ska skötas och förnyas på ett optimalt sätt.

En anpassning till ett förändrat klimat ska klaras genom tekniska lösningar i VA-verksamheten; reservdricksvatten, dagvattenavledning och hantering av översvämningrisker. Vattendirektiven, kemikalielagen och de statliga utredningsdirektiven är införda för att trygga dricksvattenförsörjningen på lång sikt. Arbetet med att öka säkerheten i dricksvattenförsörjningen fortsätter. Säkerhetsanalys av alla dricksvattenanläggningar enligt Livsmedelsverkets föreskrift är utförd och förberedelser och åtgärder för att avhjälpa skadeverkningar från sabotage fortsätter. För att minska risken för klorresistenta parasiter i dricksvatten installeras UV-ljus som komplettering i vattenproduktionen.

En modell för långsiktig ekonomisk planering som visar den ekonomiska utvecklingen av VA-verksamheten över en 15-årsperiod togs i drift under 2012. Syftet med modellen är att planera utvecklingen av taxan och det egna kapitalet (VA-fonden) utifrån investeringar t ex reservvatten, reningsverk och förnyelse av ledningsnäten.

Arbetet med inventering och dokumentation av gatljusnäten har påbörjats. Arbete med upprättande av dokument för besiktning av fackverksmaster och belysningsstolpar i anslutning till idrotts- och lekplatser har påbörjats.

Propositionen med lagförslag om ändringar till följd av avfallsutredningen, som förväntades lämnas avriksdagen under 2013 är försenad. Huvudförslaget i utredningens betänkande går ut på att ansvaret för att samla in förpackningar och tidningar från hushållen flyttas från Förpacknings- och tidningsinsamlingen (FTI) till kommunerna. Förslaget öppnar för BKT att bland annat utöka servicegraden när det gäller fastighetsnära insamling.

# Bergslagens miljö & byggnämnd

Ordförande: Kristine Andersson

Antal ledamöter: 13

Förvaltningschef: Peter Grönlund

## Inledning

Bergslagens miljö- och byggnämnd (BMB) är en gemensam nämnd- och förvaltningsorganisation för de fyra kommunerna Hällefors, Lindsberg, Ljusnarsberg och Nora. Organisationen bildades 2004 och Lindsbergs kommun är värdkommun.

Kommunens andel i nämnden:	15,4 %
----------------------------	--------

BMB hanterar kommunala myndighetsuppgifter inom främst miljö- trafik- och byggområdena för kommunerna. Arbetet styrs framför allt av miljöbalken, trafikförordningen, livsmedelslagstiftningen och plan- och bygglagen. Förutom miljö- och byggfrågor arbetar förvaltningen med naturvård, fysisk planering, trafiksäkerhet, energirådgivning samt kart- och mättningsverksamhet för de fyra kommunerna.

## Viktiga händelser

- Arbeta har pågått med samverkanskommunernas översiktliga planeringsarbete.
- Förvaltningen har fortsatt arbetet med att se över arbetsprocesserna för att få till en ännu effektivare organisation och för att minska stressen hos personalen.
- Deltagande har skett i projektet Samverkan i Bergslagen, där en gemensam samhällsbyggnadsförvaltning med BMB och BKT utreds.
- Arbetet med att införa e-tjänst för att söka bygglov har påbörjats. E-tjänst kommer att införas under 2015.

## Årets resultat

Verksamheten finansieras dels av de samverkande kommunerna genom driftbidrag, dels enligt principen procentuell fördelning efter antal invånare vid fastställd tidpunkt samt genom taxor och avgifter för tillsyn, kontroll, planer och bygglov.

För verksamhetsåret 2014 redovisar nämnden ett underskott på 1,8 miljoner kronor. Underskottet motsvarar 5,0 procent vid en jämförelse med nämndens totala omsättning på 35,4 miljoner kronor. Underskottet beror till stor del på en licenskostnad som BMB har fått betala för en programvara, som används till kartmaterial. Den kostnaden som bestämdes efter en revision uppgick till 948 tkr. Övriga underskott härrör till lägre intäkter på bygglovssidan och ett minus när det gäller parkeringsövervakningen.

	2010	2011	2012	2013	2014
Intäkter	22 702	23 940	23 954	25 155	25 414
Kostnader	31 463	30 539	31 581	32 648	35 429
Nettokostnad	8 761	6 599	7 627	7 493	10 015
Budgetram	9 583	7 644	7 551	7 803	8 225
Resultat	822	1 045	-76	310	-1 790

## **Framtidsperspektiv**

Projektet Samverkan i Bergslagen är ett projekt som kommer att pågå under ett halvår, för att utreda om det går att skapa en mer effektiv hantering av dessa områden inom organisationerna. Projektet ska även utveckla verksamhetens processer ur ett kundperspektiv.

BMB har en väldigt varierad verksamhet som spänner över ett stort område och arbetar med många svåra områden inom myndighetsutövning som är viktiga för kommunens invånare och dess miljö. Det är inte alltid ett uppskattat arbete, men förvaltningen känner att dialogen har blivit bättre och märker att attityden till myndighetsutövningen har förändrats något.

Utöver detta arbetar BMB mycket med samhällsplanering och det är ett område där det händer väldigt mycket just nu i och med arbetet med översiktsplan.

Områden som förvaltningen behöver arbeta mer med är förebyggande rekrytering, då förvaltningen har nio medarbetare som går i pension inom de närmaste fem åren. Ser förvaltningen ytterligare två år framåt är det ytterligare fem personer som uppnår pensionsåldern. Förvaltningen måste tänka strategiskt runt dessa frågor och skaffa sig en strategi för rekrytering.

Förvaltningens arbete är mycket koncentrerat på frågor som service, bemötande, rådgivning och mallar. Det svåraste är att få ut budskapet att förvaltningen ger råd hela tiden och att förvaltningens servicenivå är hög. Att vända den negativa trenden tar längre tid än vad förvaltningen trodde och kräver mycket arbete tillsammans med samverkanskommunerna.

För att förbättra servicen för medborgarna, har BMB gjort om hemsidan [www.bmb.se](http://www.bmb.se) för att anpassa den till medborgarnas behov. Förvaltningen har försökt göra den enklare och mer informativ. Det är ett ständigt pågående arbete.

# Bergslagens överförmyndarnämnd

Ordförande: Pirjo Nilsson  
Antal ledamöter: 5  
Förvaltningschef: Anders Andersson

## Inledning

Enligt lag ska det i varje kommun finnas en överförmyndare eller överförmyndarnämnd. Överförmyndarnämnden är en myndighet vars verksamhet, med huvuduppgiften att utöva tillsyn över förvaltare och gode män, regleras av föräldrabalken. Överförmyndarnämnden är tillsammans med kommunstyrelse, valnämnd och revisorerna en obligatorisk verksamhet.

Överförmyndarnämnden är en gemensam nämnd- och förvaltningsorganisation för de fyra kommunerna Hällefors, Lindesberg, Ljusnarsberg och Nora. Organisationen bildades 2011 och Ljusnarsbergs kommun är värdkommun. Nämnden och dess förvaltning ska vara en kvalificerad resurs i norra länsdelens kommuner för att ge huvudmännen trygghet.

Enhetens huvudsakliga uppgift är att utöva tillsyn över gode män och förvaltare. Enheten bygger på principen att alla åtgärder ska vara till gagn för den enskilde huvudmannen, det vill säga den person som har god man eller förvaltare. Enheten har även som uppdrag att rekrytera, utbilda och stödja ställföreträdare såsom gode män och förvaltare. Enheten informerar allmänheten och övriga myndigheter om verksamheten.

Enhetens arbete har utgått ifrån respekt för den enskilde, ett empatiskt och engagerat förhållningssätt och att den enskilde görs delaktig och ges möjlighet att utvecklas och ta eget ansvar (så långt det är möjligt).

Verksamheten ska kännetecknas av rättsäkerhet utifrån legalitet, objektivitet och proportionalitet och uppföljningsrutiner för att säkerställa detta kommer att vara viktiga.

## Viktiga händelser

- Utbildning för gode män i samtliga fyra kommuner har genomförts under januari månad.
- Yttrande antogs av överförmyndarnämnden med anledning av revisionsrapport från PwC.
- Länsstyrelsen Dalarnas län har genomfört tillsyn över verksamheten den 1 juli 2014. Vid detta tillfälle fanns enbart mindre påpekanden vad gäller nuvarande överförmyndarverksamhet.
- En enkätundersökning genomfördes bland gode män och förvaltare under våren om bland annat hur de upplever servicen från överförmyndarförvaltningen. 87 procent instämmer helt eller till stora delar i påståendet att det är god service inom överförmyndarförvaltningen. Målet i förvaltningen om att 95 procent skulle instämma i påstående uppnåddes således inte.
- Målet om att 80 procent av samtliga årsräkningar skulle vara granskade senast den 30 juni uppnåddes, den 30 juni var 85 procent av årsräkningarna granskade.
- Ett tredje mål för verksamheten var att handläggningstiden skulle vara högst en månad från anmälan av behov av god man förvaltare eller förmyndare inkommit. Detta mål uppnåddes inte då handläggningstiden varit mer än en månad i fyra ärenden.
- Överförmyndarnämnden har antagit en reviderad vision och värdegrund samt nya mål för överförmyndarförvaltningen.
- Lindesbergs och Nora kommuner har under året ingått avtal med Migrationsverket om mottagande av ensamkommande barn och ungdomar, vilket medfört att överförmyndarnämndens ansvarsområde utökats med att införskaffa gode män till dessa ensamkommande barn och ungdomar. Med anledning av detta har nytt avtal ingåtts mellan de

fyra kommunerna innebärande bland annat att samtliga kommuner finansierar vardera 25 procent av en överförmyndarhandläggartjänst riktad mot ensamkommande barn och ungdomar.

- Avtal med Örebro kommun om stöd till verksamheten har sagts upp.

## Årets resultat

Verksamheten finansieras av de samverkande kommunerna enligt principen procentuell fördelning efter antal ärenden vid fastställd tidpunkt. Arvode till gode män, förvaltare och förmyndare, som inte betalas av den enskilde, belastar respektive kommun. Beslut om arvode fattas på delegation av handläggare på förvaltningen. För verksamhetsåret 2014 redovisar nämnden en nettokostnad på 244 tkr.

	2010	2011	2012	2013	2014
Intäkter	-	970	1 541	1 639	2 003
Kostnader	-	1 145	1 764	1 860	2 247
Nettokostnad	-	175	223	221	244
Budgetram	-	179	162	238	186
Resultat	-	-	-61	17	-58

Nämnden granskade 2013 totalt 602 redovisningar i form av årsräkningar, sluträkningar och delräkningar varav Hällefors stod för 11 procent, det vill säga 65. Under 2014 granskades totalt 574 redovisningar, vilket är en minskning med 28. Hällefors stod för 16 procent av dessa, 92 redovisningar. Nämnden har 2014 haft 93 huvudmän i Hällefors, vilket är en minskning med 14 huvudmän jämfört med 2013. Till detta kommer ärenden som godmanskap för ensamkommande barn som är placerade i kommunen samt förmyndarskap/spärrade konton för barn som fått del av arv eller försäkringsmedel.

## Framtidsperspektiv

Nämndens och förvaltningen fortsätter sitt arbete med att utveckla struktur och tydlighet i handläggning och rutiner. Datasystemstödet skall även det utvecklas med inköp av ytterligare en modul till det befintliga Wärnasystemet. Samverkan med andra överförmyndarverksamheter i länet och landet samt centrala myndigheter vad gäller utbildning, erfarenhetsutbyte och liknande ska vidareutvecklas. Vidare ska särskild uppmärksamhet riktas mot omvärldsbevakning i det att verksamheten är föremål för utredningar samt diskussion pågår på riksnivå angående hur arbetet med ställföreträdare skall utformas i framtiden.

# Hällefors Bostads AB

Ordförande: Bertil Johnson

Antal ledamöter: 5

VD: Rickard Johansson

## Inledning

Hällefors Bostads AB är ett helägt kommunalt bostadsföretag. Bolagets verksamhet ska vara att som allmännyttigt bostadsföretag äga, förvalta, förvärva, uppföra och tillhandahålla bostäder och lokaler för olika ändamål i Hällefors kommun.

Kommunens ägarandel:	100,0 %
Totalt aktiekapital:	15 300 tkr

Totalt har bostadsbolaget ett bostadsbestånd på 652 lägenheter som har total yta på 39 523 kvm och 117 lägenheter på 4 796 kvm som är kategoribostäder i form av vård och omsorgsboende och boende för funktionsnedsatta. Dessutom har bolaget lokalytor på totalt 16 000 kvm. Bolaget har även ett kommunalt förvaltningsuppdrag att förvalta skolor, förskolor och andra förvaltningsbyggnader till en yta av 26 400 kvm.

## Viktiga händelser

- Under året har uthyrning av lägenheter/lokaler och fastighetsunderhåll varit dominerade frågor.
- Förändring av kvarteret Lärkan, Gillersvägen 8 E-G, som ska omvandlas till 55+ boende har fortsatt.
- Ombyggnad av en avdelning från boende till barnomsorg på Sörgården i Grythyttan har skett.
- Påbörjat en förstudie för möjligheten att finna annan användning av Sörgårdens lokaler har påbörjats.
- Revidering av den kommunala lokalresursplanen har påbörjats.

## Årets resultat

Bostadsbolagets årsresultat för år 2014 visar ett överskott på 0,3 miljoner kronor. Resultatet stämmer väl med budgeterat resultat

	2010	2011	2012	2013	2014
Intäkter	56 063	58 052	63 461	59 169	58 638
Kostnader	48 019	51 483	55 989	54 388	53 402
Rörelseresultat	8 044	6 569	7 472	4 781	5 236
Övriga kostnader	6 885	6 496	7 706	5 159	4 901
Resultat	1 159	73	-234	-378	335

När det gäller bolagets uppdrag att förvalta kommunens fastigheter har bolaget för verksamhetsåret 2014 en nettobudget på 2,6 miljoner kronor. Under året redovisar bolaget ett underskott på 3,5 miljoner kronor. Anledningen är att kommunen gjort en nedskrivning av fastigheten Klockarhagsskolan inklusive centralkök med 5,4 miljoner kronor utifrån att det bokförda värdet varit för högt efter att skolan byggdes om. Bortser förvaltningen från denna nedskrivning blev resultatet ett överskott med 1,9 miljoner kronor, vilket beror på att förvaltningen inte haft en optimal organisation som möjliggjort planering av underhåll på kommunens fastigheter. Under året har inriktningen varit reparationer och investeringar. Under 2015 kommer underhållsplaner att arbetas fram för samtliga kommunens fastigheter för att kunna få en bra planering för underhållet år 2015 och framåt.



Skattefinansierat	2010	2011	2012	2013	2014
Intäkter	-	-	20 202	19 951	19 799
Kostnader	-	-	21 641	28 779	23 325
<b>Nettokostnad</b>			<b>1 439</b>	<b>8 828</b>	<b>3 526</b>
<b>Budgetram</b>	-	-	<b>3 100</b>	<b>1 350</b>	<b>2 650</b>
Resultat	-	-	1 661	-7 478	-876

Bolaget hade under 2014 en investeringsbudget på 4,3 miljoner kronor för kvarteret Lärkan. Investeringen har inte tagits i anspråk, eftersom ombyggnationen som påbörjades i november ännu inte burit några kostnader som kunnat föras som investeringar.

	2010	2011	2012	2013	2014
Nettoinvesteringar	830	13 478	308	-	-

Totalt har bolaget budgeterade investeringar på 12,3 miljoner kronor för kommunens fastighetsförvaltning under år 2014 som en ökad tillgång för kommunen. Under året har fastighetsförvaltningen förbrukat 61 procent av investeringsramen, d v s 7,5 miljoner kronor. Fd Kronhagsskolan har slutförts för ny verksamhet och projektering och förberedelse för ny ventilation i kommunhuset har genomförts och avbrutits i väntan på nya politiska beslut.

Skattefinansierat	2010	2011	2012	2013	2014
Nettoinvesteringar	-	-	5 302	4 507	7 505

## Framtidsperspektiv

Kommunens bostadsmarknad är totalt sett och kortsiktigt i balans. Fortsatt befolkningsminskning kan dock innebära ett överskott på några års sikt. Samtidigt råder en strukturell obalans, där det kan uppstå en brist på bostäder för främst äldre med utökat tillgänglighetsbehov. Med en åldrande befolkning framstår tillgänglighetsfrågorna som allt mer betydelsefulla. En stor del av bolagets bestånd är byggt i en tid då kraven var betydligt lägre än idag. En viktig uppgift är därför att kartlägga vilka hus som med rimliga insatser kan ges en tillgänglighet som tillgodoser de boende och ger acceptabla arbetsvillkor för hemtjänstens personal. På grund av detta är en tillgänglighetsinventering utförd och resultatet av denna beräknas klart för redovisning i början av 2015.

I bostadsbolagets lokalbestånd har 16 procent varit outhyrda. Den största ekonomiskt betydelsefulla delen är Sörgården där arbete pågår för att hitta en framtida användning för de ytor som är outhyrda.

Uppdraget att förvalta kommunens fastigheter sker inom ramen för den kommunala budgeten. Avsatta medel för underhåll har minskats i förhållande till vad som ansetts tekniskt önskvärt, vilket betyder att vissa byggnader även fortsättningsvis har ett stort eftersatt underhåll.

Kommunala verksamheter bedrivs i både egna och Hällefors Bostad AB:s lokaler. För ett optimalt resursutnyttjande är det angeläget att lokalförsörjningen planeras i samverkan med kommunen. Därför har ett arbete med revidering av lokalresursplanen påbörjats.

# Övriga kommunala äganden

## Svartälvstorps Förvaltnings AB

### Inledning

Bolaget Svartälvstorps Förvaltnings AB:s ägs till 65,00 procent av Hällefors kommun samt till 35,00 procent av Hellefors Bryggeri AB. Bolaget äger och förvaltar en industrifastighet där Spendrups Bryggeri, Hellefors bedriver sin verksamhet och är ensam hyresgäst. På fastigheten Svartälvstorp 2:7 finns en byggnad om 20 500 kvadratmeter.

### Årets resultat

Bolagets resultat visar ett överskott med 228 tusen kronor för 2014. Intäkterna består till största delen av hyresintäkter. Bolagets kostnader består mest av avskrivningskostnader och räntekostnader för långfristiga lån. Bolagets långfristiga skulder uppgick vid årsskiftet 2014/2015 till 53,5 miljoner kronor. Av dessa lån bedöms 2,0 miljoner som kortfristiga skulder för nästa års amortering.

	2010	2011	2012	2013	2014
Kommunens ägarandel (%):	65,0	65,0	65,0	65,0	65,0
Totalt aktiekapital (tkr):	100,0	100,0	100,0	100,0	100,0
Omsättning (tkr):	5 400,0	6 270,0	6 351,0	5 870,0	5 587,0
Årets resultat (tkr):	13,0	12,0	148,0	243,0	228,0

### Framtidsperspektiv

2012-06-12 tog Kommunfullmäktige beslut om ett avtalspaket mellan ägarparterna, Hällefors kommun och Spendrups Bryggeri AB. Avtalspaketet innebär bl a att kommunen förblir majoritetsägare fram till 1 januari 2016. Hällefors kommun har påkallat optionsrätten och för att ägandet helt ska övergå på Spendrups Bryggeri AB från och med 1 januari 2016. Avvecklingen av kommunens ägande i Svartälvstorps Förvaltnings AB innebär att kommunens borgensåtagande kopplade till Svartälvstorps Förvaltnings AB upphör 1 januari 2016.

## Hällefors Värmeproduktion AB

Hällefors Värmeproduktion AB är ett fjärrvärmebolag som producerar och distribuerar fjärrvärme i Hällefors och Grythyttans tätorter. Bolaget använder över 75 procent förnyelsebar energi i form av sågspån, bark och flis samt 20 procent spillvärme från Ovako Hellefors AB. Bolaget ägs av Värmevärden till 95,00 procent och Hällefors kommun till 5,00 procent.

## Rinmansstiftelsen

Rinmansstiftelsens övergripande mål är att kommunen och näringslivet gemensamt inom stiftelsen ska verka för spridning av och kunskap om teknik och ingenjörskonst. Stiftelsens huvuduppgift är att främja forskning och utveckling inom främst området material och produktionsteknik. Hällefors kommun äger 46,00 procent av stiftelsekapitalet. Stiftelsen förvaltar egendom i form av maskiner och undervisningsmaterial som hyrs ut till Rinman Education AB som är ett helägt dotterbolag till stiftelsen. Rinmansstiftelsens verksamhet bedrivs i Hällefors i lokaler som ägs av Ovako Hellefors AB.

## Stiftelsen Formens hus i Hällefors

År 2012 begärdes Stiftelsen Formens hus i Hällefors i frivillig likvidation. Kommunfullmäktige beslutade 2006 om att ingå ett borgenslån för stiftelsen med 5,5 miljoner kronor som vid avslut kommer att överföras till kommunen. Totalt har kommunen en ägarandel på 33,33 procent i stiftelsen och 1,0 miljoner kronor i fordran på konkursboet. Konkursen beräknas vara avslutad under våren år 2015.

## **Stiftelsen måltidsmuseum i Grythyttan**

Hällefors kommun äger 9,09 procent av stiftelsekapitalet. Stiftelsen bildades 2002 på initiativ av Hällefors kommun, Lantbrukarnas riksförbund LRF, Sveriges hotell- och restaurangföretagare SHR och Restaurangfacket HRF samt Måltidsakademien. Syftet med stiftelsen är att vara med i arbetet att skapa ett europeiskt center för måltid i Grythyttan

## **Kommuninvest ekonomisk förening**

År 1992 bildades Kommuninvest ekonomisk förening och dess vision är att vara världens bästa organisation för kommunal finansförvaltning. Kommuninvests kreditvärdighet bärs upp av en solidarisk borgen, såsom för egen skuld, från medlemmarna, vilken bidrar till att göra Kommuninvest till en attraktiv motpart för kvalificerade investerare och finansiella institutioner. Kommuninvest har inget vinstsyfte, utan ändamålet är att bereda medlemmarna ekonomisk nytta. Efter nödvändig konsolidering tillförs medlemmarna resultatet. Medlemskap i Kommuninvest bygger på frivillighet och affärsmässighet. I slutet av år 2014 var totalt 280 kommuner och landsting av totalt 310 medlemmar i föreningen.

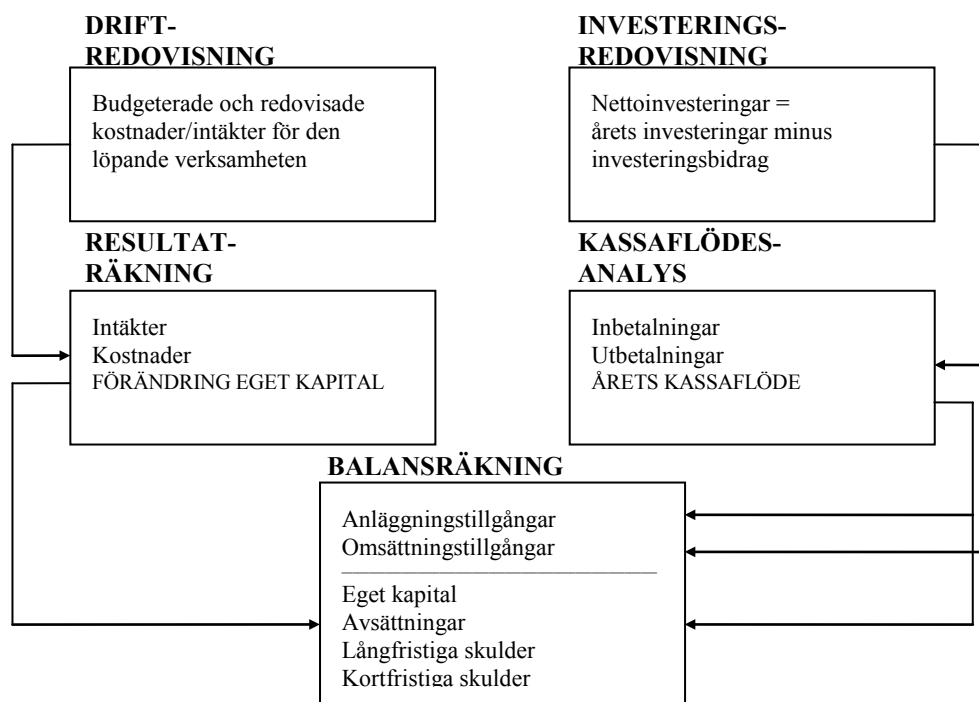
Kreditmarknadsbolaget Kommuninvest i Sverige AB är ett helägt dotterbolag till föreningen och ägs av Kommuninvests medlemskommuner. Bolaget erbjuder ägarna effektiv finansförvaltning med fokus på utlåning och rådgivning. Finansiering sker på den svenska och internationella kreditmarknaden. Som kommunägt bolag regleras verksamheten av Kommunallagen. Huvudkontoret har sitt säte i Örebro.

## **Regionförbundet Örebro**

Regionförbundet Örebro är en den gemensamma arenan för regionalt utvecklingsarbete och bildades av länets 12 kommuner och landstinget år 2006. Förbundets uppdrag är att samla resurser och kraftfullt arbeta för hållbar tillväxt, utveckling och god livskvalité i hela regionen. Förbundet vill engagera näringsliv, kommuner, landsting, ideella organisationer och befolkning för att tillsammans bygga en stark och attraktiv region. Regionförbundet har utsetts till samverkansorgan av regeringen, vilket innebär att de har ansvaret för de regionala utvecklingsfrågorna och för prioriteringar av satsningar på infrastruktur. De ansvarar också för fördelning av vissa statliga medel för regional utveckling.

Från och med den 1 januari 2015 har beslut fattats att Örebro läns landsting och Regionförbundet Örebro går samman i Region Örebro län. Uppdraget att utveckla länet ligger nu hos Region Örebro län och det handlar bland annat om hälso- och sjukvård, kollektivtrafik, infrastruktur, näringslivsutveckling, kultur och utvecklingen av social välfärd.

# Ord- och begreppsförklaringar



**Driftredovisningen** visar de olika verksamheternas budgeterade respektive redovisade intäkter och kostnader. Ett sammandrag av verksamheternas intäkter och kostnader tar vi med oss till resultaträkningen.

**Resultaträkningen** visar hur förändringen av det egna kapitalet under året har uppkommit. Det egna kapitalets förändring kan även avläsas av balansräkningen, genom att jämföra eget kapital i de två senaste årens balansräkningar.

**Investeringsredovisningen** visar hur kommunens investeringar fördelat sig på olika ansvar under året. Den ger också uppgift om årets nettoinvesteringar som förs in i kassaflödesanalysen.

**Kassaflödesanalysen** visar hur kommunen fått in pengar och hur dessa använts under året. Skillnaden mellan likvida medel vid årets början och likvida medel vid årets slut är årets kassaflöde.

**Balansräkningen** visar den ekonomiska ställningen vid en viss tidpunkt och hur den har förändrats under året. Tillgångarna visar hur kommunen har använt sitt kapital (i omsättningsanläggningstillgångar) respektive hur

kapitalet har anskaffats (eget kapital, avsättningar, samt lång- och kortfristiga skulder).

**Anläggningstillgångar:** fast och lös egendom avsedda att stadigvarande innehas.

**Omsättningstillgångar:** lös egendom som inte är anläggningstillgångar.

**Eget kapital:** består av anläggningsskapital (bundet kapital i anläggningar m m) rörelsekapital (fritt kapital för framtida drift- och investeringsändamål). Anläggningsskapitalet utgör skillnaden mellan anläggningstillgångar och långfristiga skulder. Rörelsekapitalet däremot utgör skillnaden mellan omsättningstillgångar och kortfristiga skulder (det avspeglar kommunens finansiella styrka).

**Avsättningar:** motsvarar förpliktelsen av pensioner intjänade från och med år 1998.

**Långfristiga skulder:** skulder som förfaller mer än ett år efter räkenskapsårets utgång.

**Kortfristiga skulder:** kortfristiga lån och skulder som förfaller inom ett år från bokslutsdagen.

**Likviditet:** betalningsberedskap på kort sikt.

**Soliditet:** andelen eget kapital av de totala tillgångarna, d v s graden av egen finansierade och tillgångar. Måttet visar den finansiella styrkan på lång sikt.