



# GESTALTNINGSPROGRAM

Hällefors centrum

22-07-06

## Gestaltningprogram för Hällefors centrum

Hällefors kommun  
Gestaltningprogram

Uppdragsnummer: 1072428  
Status: Fastställt program  
Beställare: Samhällsbyggnad Bergslagen

Beställarens representant: Mikael Pulkkinen/Sara Hallström (del av tid)

Konsult: Norconsult AB  
tel +46 10 141 80 00

Uppdragsledare: Elisabeth Tornberg/Linda Oldenbo (del av tid)  
Handläggare: Filip Lönnström

## Geografisk placering

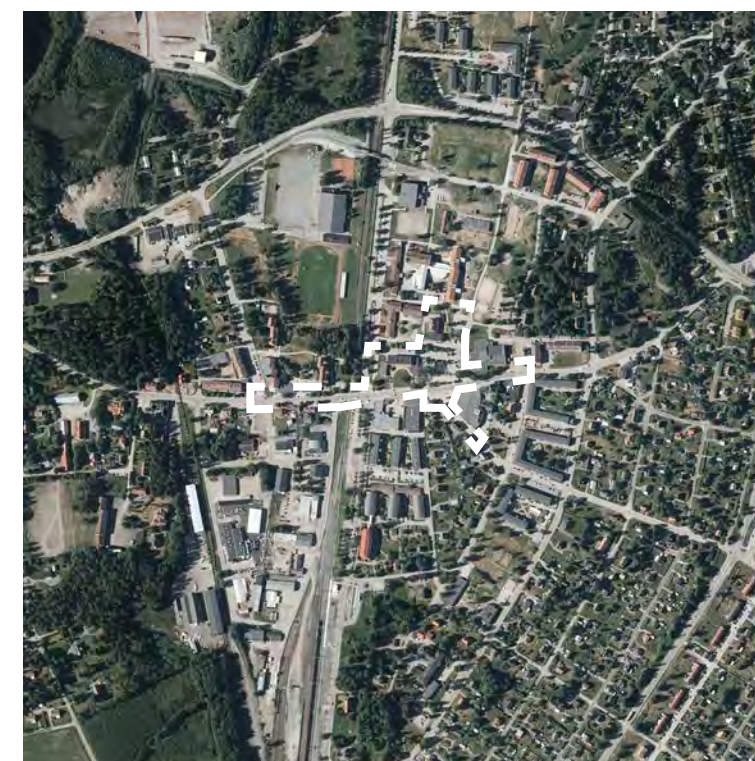


Översiktskarta



Stadskarta

©Lantmäteriet



Områdeskarta

©Lantmäteriet

# INNEHÅLLSFÖRTECKNING

## **Projektförutsättningar. . . . . 4**

Introduktion. . . . .	4
Dagens läge . . . . .	5
Natur . . . . .	5
Historik . . . . .	5
Den politiska visionen . . . . .	6
Hållbarhet som övergripande mål. . . . .	6
Medborgardialog . . . . .	7
Plan över befintlig situation . . . . .	8
Platsfoton kvalitéter . . . . .	9
Platsfoton brister och utvecklingspotential. . .	10

## **Analys. . . . . 11**

Infrastruktur. . . . .	11
Grönstruktur . . . . .	11
Bebyggelsestruktur och målpunkter . . . . .	11
Arkitektur och stadsbyggnadsideal . . . . .	12
Sammanlagd analys . . . . .	12
Sammanfattning . . . . .	13

## **Koncept. . . . . 14**

Bergslagens hjärta . . . . .	14
Gestaltungsprinciper. . . . .	15

## **Förslag . . . . . 16**

Illustrationsplan. . . . .	16
Sikforsvägen . . . . .	17
Schillingvägen . . . . .	19
Stortorget. . . . .	20
Material och utrustning . . . . .	23



# PROJEKTFÖRUTSÄTTNINGAR

## Introduktion

Programmets syfte är att främja god gestaltning genom gestaltningsprinciper för det offentliga rummet i Hällefors centrum. Detta är ett bidrag i att skapa en långsiktig strategi för framtiden med målbild hur Hällefors centrum ska utvecklas.

Dokumentet är tänkt att, tillsammans med detaljplan, ligga som grund för detaljerade gestaltnings- och projekteringskedan för områden i Hällefors centrum.

Syfte är även att skapa samsyn och inhämta kunskap samt önskemål från kommunens invånare och verksamma aktörer.

## Omfattning

Gestaltningssprogrammet innefattar centrum (markerat i rött), hjärtat av Hällefors tätort, centrerat kring Sikforsvägen. De centrala delarna (markerade i gult) berörs av gestaltningssprogrammet men räknas inte in till centrum.

Programmet behandlar offentliga platser så som gågata, gångfartsgata, lokalgata, torg och parkmark.



■ Centrum  
■ Centrala delar





# PROJEKTFÖRUTSÄTTNINGAR

## Dagens läge

Hällefors kommun har i dag drygt 6 900 invånare varav mer än hälften bor i Hällefors centralort. Kommunen ligger tillhör Örebro län och ligger i Västmanland och är en del av Bergslagen.

Närmaste städer är Örebro och Karlstad som ligger drygt 10 mil sydöst respektive sydväst om Hällefors tätort. Stockholm, Göteborg och Oslo ligger ~3 timmars resväg bort vilket placerar Hällefors centralt mellan storstadsregioner.

Hällefors kommun utgörs av ett stort geografiskt område med flera mindre tätorter och glesbefolkade områden. Det innebär långa resvägar och högt bilberoende. Centrum används av såväl arbetande, pendlare och kunder till butiker och verksamheter,

De främsta kommunikationerna är riksväg 63 och väg 244 som går igenom samhället, Bergslagsbanan samt lokal- och regionbussar.

## Natur

Det omgivande landskapet är ständigt påtagligt i form av stora skogar, berg och oräkneliga antal sjöar. Den natursköna och levande landsbyggen är ständigt påtaglig även i Hällefors tätort, inom gångavstånd ligger naturreservaten Hammarmossen och Knuthöjdsmossen. Jakt, skogsbruk, vandring, turism, etc.

”Sedan urminnes tider har även skogen och naturen runt Hällefors varit en källa till utkomst för invånarna. Sjöar och vattendrag med rik tillgång på fisk, skogar som förutom råvaror till gruv- och träindustrin även tillhandahöll bär och vilt har gjort det möjligt att lättare finna sin överlevnad området.” (Historia Hällefors kommun, 2022: [www.hellefors.se](http://www.hellefors.se))

Kuperat skogbeväxt landskap. Granskog varvat med tall med mycket våtmarker och öppna vattendrag.

”Hällefors kommun är helt barrskogsdominerat. Vegetationen består huvudsakligen av barrskog av hedtyp men i sluttningslägen med rörligt grundvatten förekommer ofta ängsartad granskog. Landskapet är mycket hårt brukat och ytterst få områden har fått stå opåverkade, därför täcks idag stora arealer av ung skog. De små lövskogar som finns hittar man på rikare marker ofta i närheten av odlingsmarker. Inslag av ädellöv förekommer mycket sparsamt och framför allt då i de kalkgynnade områdena i västra och centrala delen av kommunen. Sumpskogar av olika typer är däremot relativt vanliga.” (Naturvårdsprogram 2010-2015 med lokala miljömål för natur Hällefors).



Sjö och skog.

©Hälleforskommun

## Historik

Dagens Hällefors avspeglar tydligt platsens historia. Mellan järnvägen och Svartälven vittnar bland annat Krokbornsparken, Kyrkan och Herrgården om ett brukssamhälle. Småhusbebyggelsen som till stora delar finns kvar i de östra delarna om då samhället blev köping. Dessa delar med sin historia utgör tillsammans det som idag är centralorten Hällefors.

Platsens historia är hölj i dunkel men arkeologiska fynd visar att människor har funnits i trakten sedan stenåldern. Under 1500-talet var Hällefors i stort sätt ödemark och orörd skog. Det var mot slutet av århundradet som nybyggare nådde området. Den stora vändpunkten var när silver hittades på 1630-talet vilket ledde till att Hällefors silververk startades. Vilket också ledde till att stadsrättigheter tilldelades Grythyttan, om än kortvarigt (1641-1682). Silvret kom att dominera gruvdriften fram till mitten av 1700-talet då brytningen lades ner. Järnhanteringen tog successivt silvrets plats och från 1680-talet var det absolut viktigaste bergsbruket. Spåren av bruks-tiden syns än idag Kyrkan från 1644 och Krokbornsparken, Sveriges äldsta folkpark från 1796 gör att historien än idag känns påtaglig.



Sikforsvägen.

Hällefors är i många avseenden en ort typisk för Bergslagen. Den industriella historien sträcker sig tillbaka till då Bergslagen var landets industriella hjärta. Som namnet antyder var gruvorna och järnet den stora exportvaran. Torp och gårdar som växte fram har en tydlig karaktär som speglar den verksamhet som bedrivits. Bergsmansgårdar i falurött med inslag av gjutjärn och slagsten.

Det var med detta som grund kom samhället Hällefors köping att växa fram.

Under 1900-talets början kom den moderna industrins intåg och visionen om det klasslösa samhället. De gamla köpingshusen fick ge plats åt moderna flerbostadshus. Kyrkan och herrgårdens funktion ersattes av kommun och stat som skulle tjäna folket. Idealet var ljus och luft med begreppet hus i park som förebild, vilket ledde till att den gamla stads/gatustrukturen började lösas upp. Folkets hus, Kommunhuset, flerbostadshus och industriområdena i ortens västra delar uppfördes.

Skogs- och bergsbruk drev landets utveckling framåt. Bruken och den verksamhet som det medförde är det som har präglat Hällefors fram tills idag. Gamla kulturmiljöer finns sida vid sida med sina moderna motsvarigheter i form av industri med stålförädling.

# PROJEKTFÖRUTSÄTTNINGAR

## Den politiska visionen

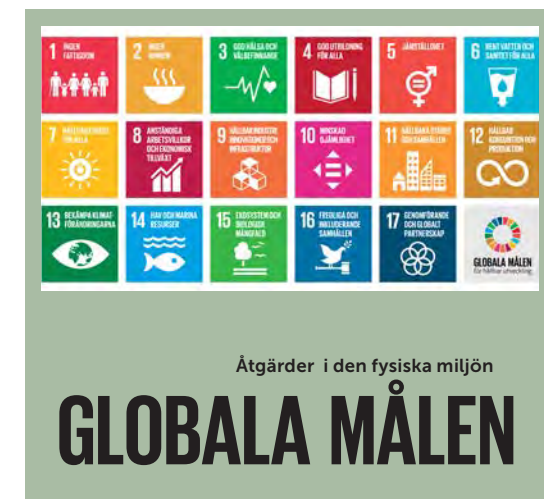
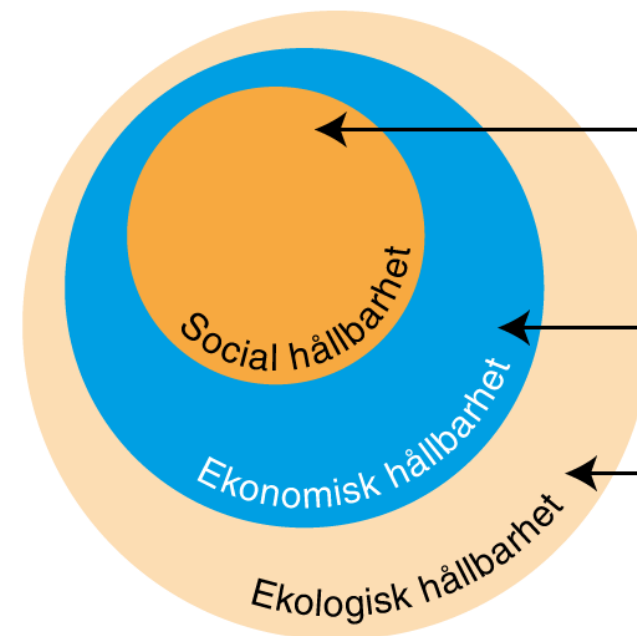
Den visionen för Hällefors centrum ligger till grund för centrumets utveckling:

”Bergslagens mittpunkt - ett centrum för alla

Hällefors centrum är Bergslagens mittpunkt, som bland skogar och sjöar är en given plats där vi vill samlas och vistas. Naturen och grönskan återspeglas också i vårt centrum.

I vårt centrum är framtiden såväl som vår historia närvarande. Det är en plats som bjuder in alla, invånare och gäster, till möten och upplevelser i en trygg miljö. Platsen uppmuntrar tydligt till aktivitet i det stora och lilla, i stillhet och rörelse. Platsen är kreativ och flexibel, här finns utrymme för större arrangemang såväl som de små spontana mötena under dygnets alla timmar.

Det offentliga rummet skapar goda förutsättningar för den lokala handeln som en framträdande del i ett levande centrum. Centrumkärnan utformas för människor mer än för bilar. Från centrumkärnan är det lätt att hitta till övriga delar av centrum. Vårt centrum månar om människa och miljö med Agenda 2030 och FN:s barnkonvention som utgångspunkt.”



## Hållbarhet som övergripande mål

När det gäller att sträva efter ett hållbart samhälle är det viktigt att beakta de olika aspekterna av hållbarhet och hur de förhåller sig till varandra i en helhet.

Många av målen befinner sig inom fältet Social hållbarhet: trygghet, hälsa, deltagande medborgare, leva ett gott liv i samhället. Centrum är viktigt för social sammanhållning och hur centrum gestaltas kan vara avgörande för att det finns mötesplatser, aktiviteter och platser att delta i det offentliga livet.

Medel för att kunna nå de sociala målen är ofta Ekonomisk hållbarhet. Med en god gestaltning kan det lokala näringslivet och besöksnäringen kan stärkas.

Villkoren för en hållbar utveckling på sikt är att natur och biologisk mångfald kan bevaras och utvecklas. På lokal nivå är grönytor och stadsträd mycket viktiga för ett gott lokalklimat i stadsmiljön, för att dagvatten ska kunna tas omhand och för det djur och växtliv som finns i vår närhet.

Inom den ekologiska hållbarheten har vi aspekter som hållbart resande och klimatet. Hur centrum gestaltas kan ha betydelse för hur invånarna reser lokalt. Om miljöerna är anpassade för gångtrafikanter, cyklisterna och kollektivtrafik så underlättar det för invånarna att leva mer hållbart.

Val av material kan ha stor betydelse för miljöbelastningen, exempelvis har tillvaratagen svensk smågatsten betydligt mindre miljöpåverkan än ny gatsten som importeras.



# PROJEKTFÖRUTSÄTTNINGAR

## Medborgardialog

En viktig del av arbetet med att utveckla Hällefors centrum är att ta reda på vad invånarna tycker. Vad fungerar bra och vad fungerar mindre bra? Vad är viktigast att tänka på när vi formulerar förbättringsåtgärder?

För att få till en medborgardialog diskuterades vilka metoder som kunde användas under de särskilda förhållanden som rått under 2020 och 2021. Målet har varit att nå ut till så många medborgare som möjligt och även en bra spridning gällande kön och ålder. Vi valde att använda oss av en digital enkät med 13 frågor. Enkäten pågick mellan den 19 april 2021 och den 8 maj 2021. Totalt inkom 184 svar. Här visas ett utdrag av vad som framkom av enkätsvaren. Enkätens huvudfråga var:

## ” Hur vill du förbättra Hällefors Centrum ”

### Hur tar du dig oftast till centrum?

Vanligaste sättet att ta sig till centrum var med bil. Gång och cykel var andra och tredje vanligaste transportsättet



### Vad är viktiga funktioner eller aktiviteter i centrum för dig?

Affärer var den viktigaste funktionen följt av mötesplatser. Parkering och lekplats kom var också viktiga för de tillfrågade.

**”Fler butiker. Bättre utbud av varor. Ett grönområde med sittmöjligheter i form av fasta bord och bänkar/stolar. Ett kafé med uteplatser på sommaren”**

**”Fler mötesplatser, låta gång- och cykeltrafiken få ta mer plats, förbättra tryggheten i centrum.”**



### Vilka funktioner eller aktiviteter saknar du i centrum?

I frågan där vad som saknades och vad som skulle kunna göra centrum bättre var fik och caféer mest önskat. Kulturverksamhet, grönytor och lekplatser var det en betydande del av de tillfrågade som önskade. Även ett behov av fler sittplatser fanns.

**”Bra lekplats där även föräldrar kan umgås utomhus. Ett förslag till sådan plats är på grönområdet vid gamla kommunhuset.”**

**”Lekplats o bänkar för folk att träffas men lekplats ska skiljas en god bit från parkering, folk ska kunna handla o parkera utan att behöva trängas, samlingsplats mer avskilt, gärna fik om man får drömma”**



### Vad tycker du fungerar dåligt i centrum- och varför?

De största bristerna enligt medborgarna var att det saknas mötesplatser och att centrum upplevs som grått och trist. Även upplevd otrygghet och trafiksituationen var två negativa aspekter.

**”Se över parkeringsmöjligheterna på torget. Behövs en så stor yta för torghandel som används en eller två gånger i veckan? Utöka parkeringsplatserna på ett trevligt sätt.”**

**”Jag tycker att centrum i allmänhet ser ganska tråkigt ut, att ha lite mer grönt och att ta hand om de ytor som redan finns skulle vara en bra början.”**

**” Har ingen charm. Ingen trevlig mötesplats. Gamla och dåligt underhållna byggnader. Stor väg som går genom centrum, asfalt och mer asfalt var man än tittar. På kvällen och nätterna vill ingen normal människa vara ute.”**

### Vilka platser i centrum tycker du om?

Det fanns många skilda meningar om vad som var det bästa med centrum idag men tre saker stack ut i antalet svar. Det populäraste i centrum var butiker sedan kom Lindholmstorpet och torget.

**”Det centrala tex vid parkbänken, trädet vid klockan. Egentligen vid parkeringen där det blivit träd planterade och min vision att det skulle kunna bli ännu en större fontän och fina blommor runt fontänen ungefär vid sidan av gamla kommunhuset och där det stora gamla trädet blev borttagen. Även framför gamla kommunhuset är det fint”**



# PROJEKTFÖRUTSÄTTNINGAR

## Plan över befintlig situation





# ANALYS

## Platsfoton kvalitéter



Schillingvägen, äldre byggnader med verksamheter, god skala och omhändertagna fasader ger ut ordnat uttryck för stadsrummet



Stora torget, tydliga landmärken och utformning



Sikforsvägen östra sidan om järnvägen vid torget, huvudgata med flertalet byggnader och utemiljöer med höga värden



Sikforsvägen västra sidan om spåren, generösa gångbanor med gatuträd skapar tydlig rumslighet



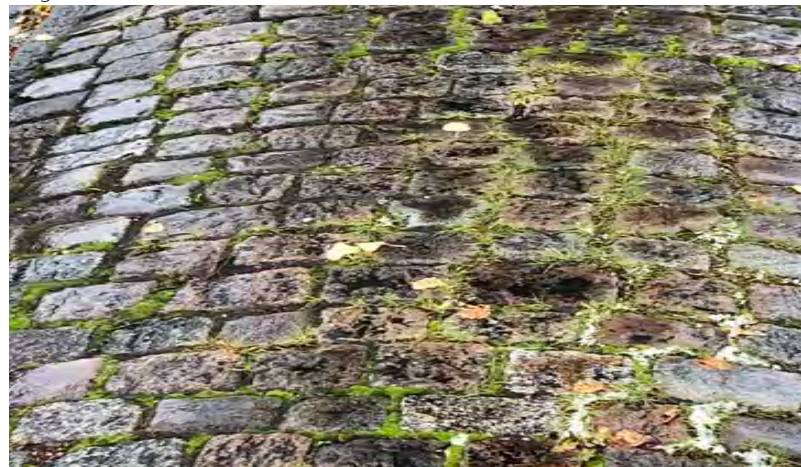
Mästarnas Park, väl omhändertagna utemiljöer med offentlig konst och hög arkitektonisk kvalitet



Sikforsvägen västra sidan om spåren, lättorienterad miljö med tydlig rumslighet



Belysning vid torget, standard anpassad efter behov och plats



Beläggning av storgatsten, hållbart material med hög dignitet



Mästarnas park mot Sikforsvägen, utformning och detaljrikedom i staket



# ANALYS

## Platsfoton brister och utvecklingspotential



Korsningen Sikforsvägen Bergslagsvägen, stora öppna asfaltsytor



Sikforsvägen, vy mot det gamla kommunalhuset, stråk saknas och bred körbana



Sikforsvägen öster om torget, gaturum med baksidor och otydliga rörelsestråk



Sikforsvägen, vy från torget mot järnvägen, stora volymer men upplevd liten plats för människor att röra sig och vistas



Stora torget, sentida fasader, annonsering dominerar gaturummet



Gatuträd längst Sikforsvägen med bristfälliga växtförhållanden



Östra delen av Sikforsvägen, tillgänglighetsanpassningar möter gamla strukturer, en mångfald av räcken

Hällefors centrum | Gestaltningsprogram | Datum 2022-07-06



Östra delen av Sikforsvägen, bristande underhåll, nya tillägg i form av trappa och stora asfaltsytor



Parkeringen vid torget, mångfald av avspärningar och räcken



# ANALYS



## Infrastruktur

Sikforsvägen har tydlig karaktär av huvudgata genom centrum som kopplar samman centrums båda delar på ömse sidor om järnvägen. Idag är Sikforsvägen relativt bred och har främst karaktär av bildominerad väg. Längs med järnvägen löper Stationsvägen från Sikforsvägen söderut mot tågstationen; ett huvudstråk som också kantas av parkeringar och en cykelbana. Delar av villastadens kvartersstruktur angränsar till centrumområdet i söder, norr om Sikforsvägen är gatustrukturen mer otydlig och svårorienterad. Generellt är gatunätet (orange) grovmaskigt.

För gångtrafikanter är rörelsemönsterna är främst koncentrerade till centrums mittersta del men rörelser i nord-sydlig riktning utgår främst från tillgång till parkering. Tillgången på parkering är mycket god med flera större p-tyor (gult) i centrum, men det bidrar också till en känsla av bildominans i de offentliga rummen.

Genom tåg och buss finns goda möjligheter att resa kollektivt, med utgångspunkt från stationen en bit söder om centrum. Det saknas en busshållplats i det mest centrala läget.

Cykelbanor (streckat i rött) leds in mot centrum men det saknas tydliga cykelstråk inom det mest centrala området, samt cykelparkeringar.

Hällefors centrum | Gestaltungsprogram | Datum 2022-07-06



## Grönstruktur

Hällefors är generellt en mycket grön tätort och detta gäller också centrum. Särskilt tydligt återspeglas det i de norra delarna av centrum som byggdes under 1900-talets senare del. Med port från Sikforsvägen ligger Mästarnas park (mörk grön) som är utformad som en klassisk stadspark är mycket fint detaljerad bland annat med en damm, prydnadsplanteringar och skulpturer. I samma grönstråk (ljus grön) strax norrut ligger idrottsplatsen.

På östra sidan av järnvägen finns det en karaktär av 'hus i park' norr om Sikforsvägen, som exempelvis landskapsrummet kring gamla kommunalhuset och ytorna kring kulturhuset. Dock är de gröna ytorna fragmentiserade och saknar tydlig rumslighet och sammanhang.

På södra sidan om Sikforsvägen finns, förutom de större centrumbyggnaderna, en småskalig bebyggelse av köpinghus och småhus. Dessa omges av privata tomter och trädgårdar som bidrar till ett grönt intryck i centrum.

Gatuträden är viktiga karaktärsskapare här. Det finns rester kvar av äldre alléer bland annat längs stationsgatan med stora björkar. Sikforsvägen kantas sporadiskt av lindar. Många av träden bedöms vara i sämre skick och saknar goda växtförhållanden idag.



## Bebyggelsestruktur och målpunkter

Bebyggelsen i centrum är mycket olikartad med avseende på skala, arkitektur och strukturer. Det är ett resultat av utbyggnad i olika årsringar med olika stadsbyggnadsideal.

Centrum förefaller dela upp sig i två olika karaktärer längs med Sikforsvägen; en del på södra sidan som har kvar en viss karaktär av småstad eller köping, och en del på norra sidan som är mer storskalig med offentliga byggnader (blått) som kulturhuset, gamla kommunhuset och folkets hus.

Kommersiella målpunkter (rosa) som handel, caféer mm finns nästan uteslutande på den södra sidan där det finns lokaler i bottenvåningarna. Här finns också de viktiga matvarubutikerna och centrumbyggnaderna som drar många besökare. Handel och kommersiell verksamhet finns längs med Sikforsvägen i hela utredningsområdet, men kärnan ligger på den östra sidan kring torget vid ICA där också Schillingvägen ansluter med en bit småstadsgata med lokaler.

På norra sidan ligger den stora centumparkeringen som också delvis har karaktären av ett stortorg och handelstorg. Folketshus ligger i anslutning men entrén vetter mot öster och sambandet med övriga verksamheter är därför otydlig. Platsen för gamla Godtemplargården är i skrivande stund tom och utgör en möjlighet för komplettering av både struktur och målpunkter.

# ANALYS



Köpingshus



Folkets hus



Flerbostadshus



Gamla Kommunhuset

## Arkitektur och stadsbyggnadsideal

Centrala Hällefors uppvisar en stor variation av arkitektoniska och stadsbyggnadsmässiga stilar. Det är ett resultat av ortens tillväxt i olika tidsepoker. Här finns tydliga årsringar från att avläsa i den byggda miljön. Här finns köpingbebyggelsen med småskaliga eller hus oftast i två våningar med tankvåning och lokaler i bottenvåningarna, en något mer storskalig bostadsbebyggelse med flerbostadshus från 50-talet, samt de solitära relativt storskaliga offentliga byggnader i tegel som gamla kommunhuset, Folkets hus, skolbyggnader norr om Sikforsvägen.

Resultatet är variationsrikt och innehåller spännande tidsavtryck men ger också en splittrad stadsbild få byggnaderna skiljer sig mycket i skala, material och uttryck. Dessutom har skiftande stadsplaneringsidealerna över utbyggnadsperioden medfört en uppluckrad bebyggelsestruktur i centrum.

Vid framtida bebyggelse i centrum bör denna komplexa bild beaktas. Det finns värden i den bebyggelse som finns, samtidigt är det fördelaktigt om nya tillskott i stadsbilden kan bidra till att samla ihop och foga samman de olika uttrycken till en starkare helhetsbild.

[Hällefors centrum](#) | [Gestaltningprogram](#) | Datum 2022-07-06

## Sammanlagd analys

Analysen utgår från dagens Hällefors centrum utifrån premissen "vad innebär ett bra centrum" och baseras på analysen samt medborgardialogen.

### Styrkor

- Mycket grönska
- Byggnader med tydlig karaktär
- Tydliga målpunkter
- Överblickbarhet
- Många delar av högkvalité
- Utbud av affärer och verksamheter

### Svagheter

- Splittrat
- Oklar trafiksituation
- Få möjligheter till vistelse
- Ojämn fördelning av grönska
- Självklar samlingsplats saknas
- Svårorienterat
- Svårdefinierat område

### Möjligheter

- Omlokalisering av verksamheter för att stärka centrum
- Skapa en självklar mötesplats för Hällefors
- Förbättrad situation för gående och cyklister
- Binda ihop centrum bättre med resecentrum

### Hot

- Fortsatt splittring
- Nedläggningar/avvecklingar/svikande underlag
- Verksamheter lämnar centrum



# ANALYS

## Sammanfattning

Hällefors centrum har vuxit fram under århundraden och det syns både i bebyggelse och stadsrummets utformning. Den successiva framväxten har lett till att centrum har blivit osammanhängande, saknar tydlig identitet och funktion som mötesplats.

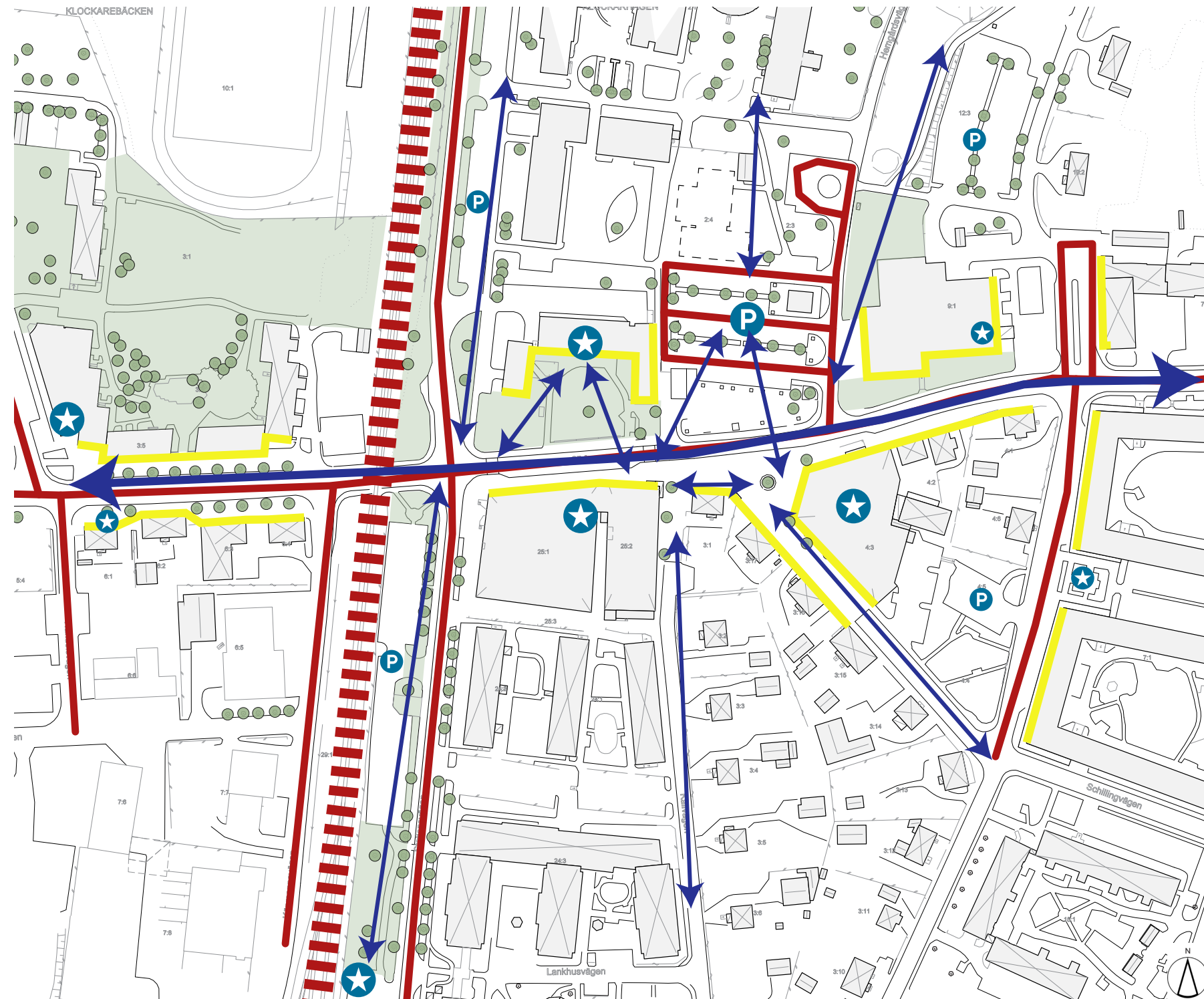
Tätorten innehåller parker, byggnader och grönområden av hög kvalitet men sammanhang, helhetstänk och tydliga samband saknas.

Den gamla självklara mötesplatsen, torget, har gjorts om till parkering. Folkets hus och Kommunhuset byggdes enligt traditionen *hus i park* och utgör därför ingen tydlig rumslig avgränsning samtidigt som de i dagsläget inte utgör någon målpunkt, Sikforsvägen och Järnvägen löper rakt igenom centrum och delar stadsrummet i fyra olika delar.

Målpunkter och möjligheter för att uppehålla sig finns främst i den sydöstra delen av centrum. Kollektivtrafiken, buss och tågstation, ligger ~500 m söder om centrum och saknar tydlig länk.

Centrumbebyggelsen i öst skapar ett överflöd av lokaler och bidrar ytterligare till decentralisering.

-  Bilväg
-  Järnväg
-  Stråk
-  Rumslig barriär
-  Grönområde
-  Träd
-  Målpunkt
-  Parkering



Sammansatt analysplan

# KONCEPT

## Bergslagens hjärta

Syftet med konceptet är att ge ett sammanhållande formspråk genom materialval och utformning.

Hällefors centrum ska spegla platsens roll som Bergslagens mittpunkt både idag och historiskt. Centralorten har en lång historia som mötes- och handelsplats i Bergslagen sedan långt tillbaka i tiden. Stöttepelare i framväxten av dagens centrum har varit: naturen, gruvdrift, stålproduktion, handel, konst och folkliv.

Här har hela kedjan funnits i bergsbruket, från att malmen brutits i bergen, råmaterialet bearbetats till ren produkt, formgivits och slutligen stöpts till sin färdiga form.

Detta är tydligt än idag i de många historiska byggnaderna och parkerna. Centrum ska spegla, koppla samman och tillgängliggöra både de moderna och historiska delarna.

Naturen är ständigt närvarande i form av vegetation med huvudsakligen lokal anknytning som samspelar med naturliga material på gator och torg. Platser skapas för möten och vistelse, likt de gamla folkparkerna.



Hällefors nya stationsbyggnad. Exempel på modern arkitektur som tar avstamp i bygdens traditionella arkitektur



Standardiserad utrustning vars formspråk och material knyter an både till historia och ger ett tidslöst intryck



Detaljer där omsorg tas till platsens särart samtidigt som funktion och form samspelar



Funktionell stadsgrönska som bidrar estetiskt och hjälper till att skapa rumslighet och trivsel



Naturliga materialval som anknyter lokalt och historiskt till platsen som samtidigt ger ett modernt uttryck



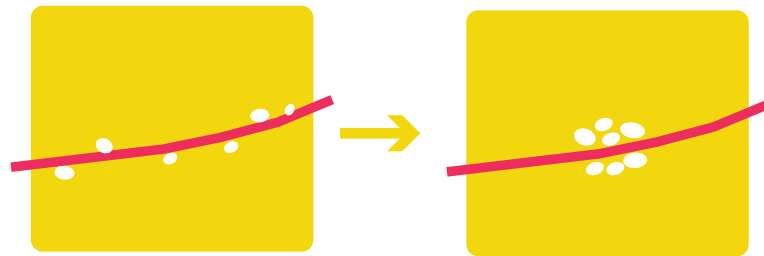
# FÖRSLAG

## Gestaltungsprinciper

De övergripande gestaltungsprinciperna utgår från sammanlagd analys och kan summeras som:

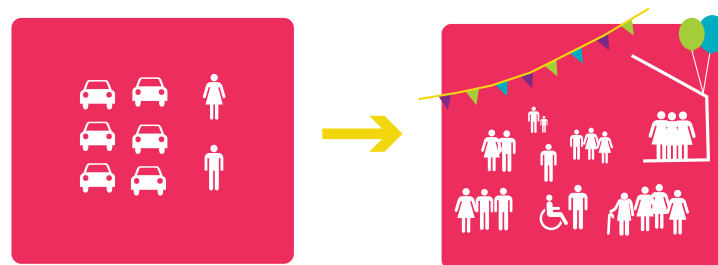
### Samla ihop centrum

- Verksamheter, handel, lokaliseras här
- Attraktiva målpunkter och mötesplatser
- Tillgänglig parkering
- Binda ihop bättre med resecentrum (få till busshållplats i centrum)
- Stärkt rumslighet och överblickbarhet (bidragande till god orienterbarhet)
- Binda ihop de målpunkter och kvalitéer som finns till en enhet



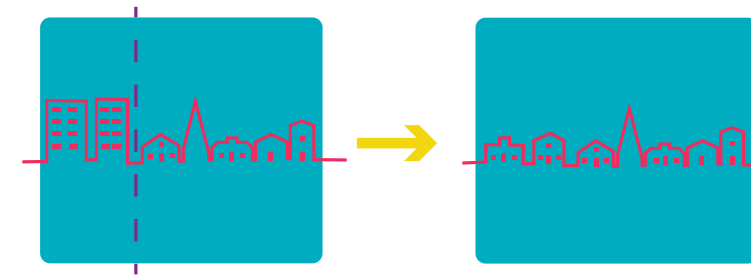
### Främja ett levande centrum

- Stimulera folkliv - positiva spiraler för näringsliv och som mötesplats
- Social hållbarhet - tryggt och attraktivt centrum
- Skapa vistelse- och mötesplatser
- Centrum är för alla - aktivt motverka att vissa grupper dominerar
- Skapa och främja möjlighet till samarbete (näringsliv, kommunen, enskilda) för att hålla centrum aktuellt och intressant
- Skapa en naturlig plats för evenemang, konst, installationer, demokrati, mm.



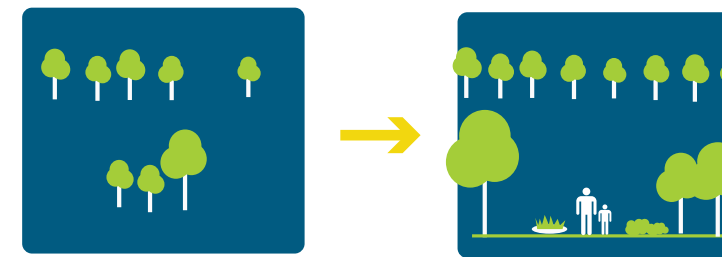
### Stärk karaktären

- Bevara, utveckla och vårda de befintliga byggnaderna - arkitektoniskt program
- Nya byggnaders skala och karaktär anpassas till stadsrummet
- Skapa en bättre helhetskaraktär - läka i hop centrum
- Skapa stadsmässiga rum i staden - stadsgatan, torget, parken.
- Renodla utformningen av det offentliga rummet, material, skyltning, möblering mm.



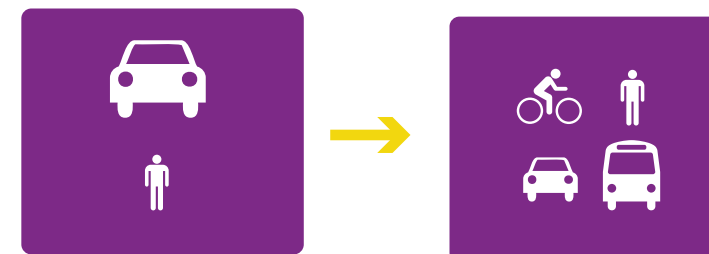
### Utveckla stadsgrönskan

- Utveckla park, vistelse, planteringar
- Länka samman stadens gröna rum
- Fördela grönska till Centrums alla delar
- Stadsträd - alléer, nyplantering och ta hand om befintliga bestånd
- Urnor och säsongplanteringar som bidrar till sammanhållande stadsgrönska



### Skapa förutsättningar för alla trafikanter

- Förbättrad situation för gående och cyklister
- Förbättrade kommunikationsstråk, gående och cyklister
- Kollektivtrafik till centrum
- Åtgärder för att sänka hastighet på Sikforsvägen
- Mer torg - mer jämfördelade parkeringsplatser
- Högre kvalitet på vistelseytor





# FÖRSLAG

## Illustrationsplan

### STADSRUMS-TYPER

Inom området för centrum behandlas följande typer av gaturum:

- Huvudgata
- Gågator/gångfartsgator
- Torg





# FÖRSLAG

## Sikforsvägen

### Utvecklas som huvudgata

Sikforsvägen är elementet som binder ihop hela centrum. Gatan ges en tydlig gestaltning som knyter samman centrumbebyggelsen på norra och södra sidan. Samtidigt som den hjälper till att överbygga den barriär som järnvägen utgör mellan den östra och västra sidan.

Vägens mått varierar kraftigt över sträckan. Olika principer för att hantera gätubredden kommer att behöva tillämpas. Därför är det viktigt att material, formspråk och övergångar hanteras på samma sätt för att skapa ett sammanhållande element.

Körbanans bredd har minskats för att minska genomfartshastigheten och ge mer plats till både gående, cyklister och kantstensparkering. En möbleringzon som särskiljs materialmässigt knyter samman gaturummet och ger plats åt funktioner och vistelseplatser som skapar liv i gaturummet.

Busshållplatser föreslås placeras här i samhällets mest centrala läge, för att underlätta för de som väljer att åka kollektivt. Hållbart resande uppmuntras också genom cykelbanor och cykelparkeringar inom området.

Gångbanan förses med enhetlig markbeläggning. Dubbelriktad cykelbana möjliggör en säkrare trafikmiljö för cyklister i alla åldrar.

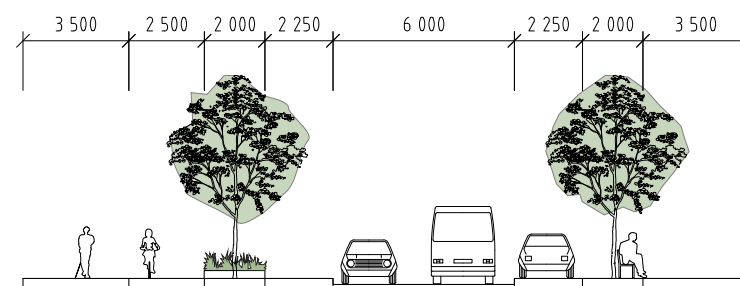
Gatuträd ger en starkt rumsbildande effekt. De sträckor där gaturummet inte medger dubbla trädrader läggs en enkel rad på södra sidan då grönområden är koncentrerade till norra sidan centrum.

Trädrader och planteringsytor gör att grönska tas in i gaturummet. Det hjälper också till att skapa rumslighet och riktning i gaturummet men även välbehövlig skugga sommardag. Träd väljs med omsorg för att kunna trivas och utvecklas väl i stadsmiljö. Väl tilltagna växtbäddar med skelettjordar ger möjlighet att ta hand om dagvatten lokalt.

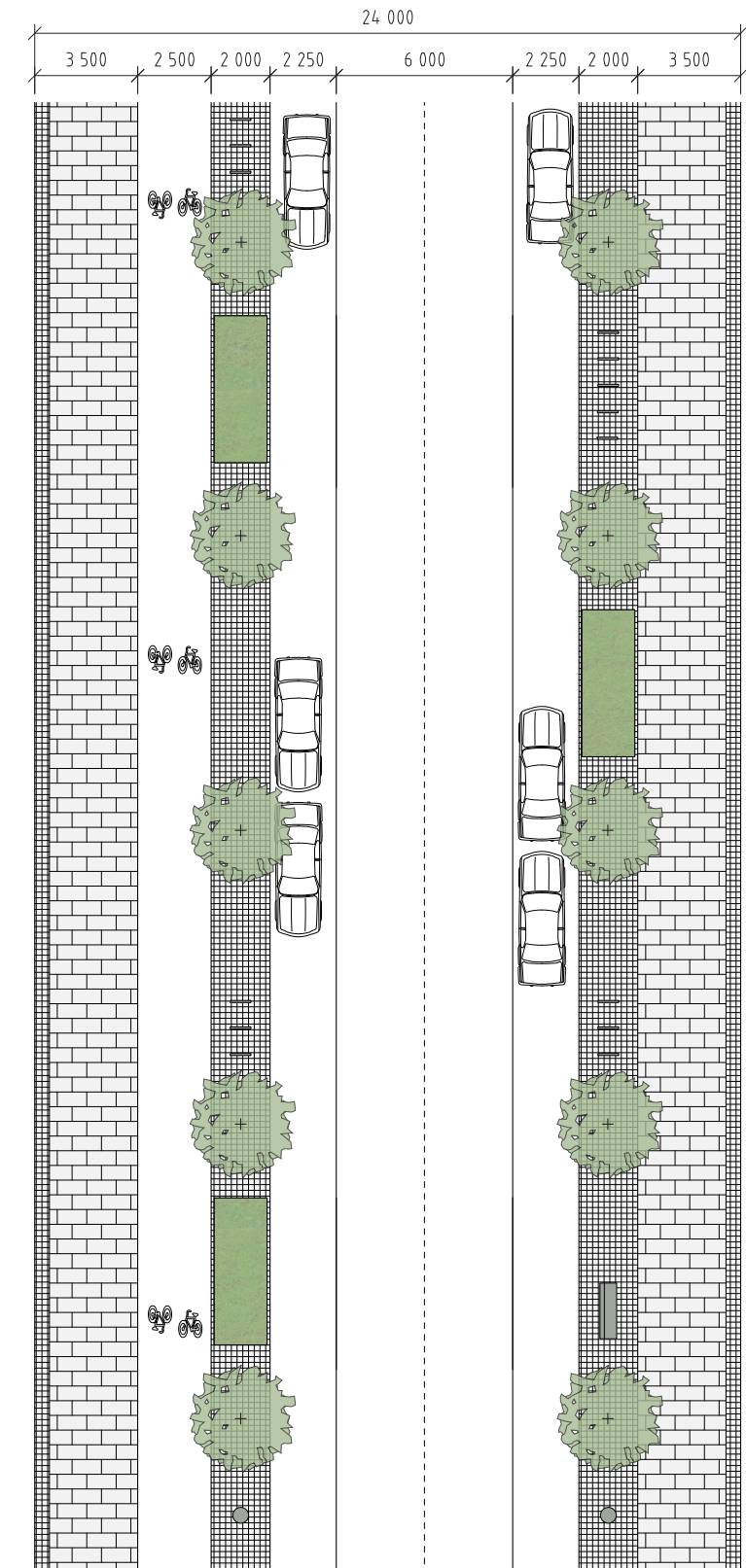
### STADSRUMS-TYPER

Inom området för centrum behandlas följande typer av gaturum:

- Huvudgata
- Gångator/gångfartsgator
- Torg



Sektionsvy över princip för Sikforsvägen vid bred gatusituation

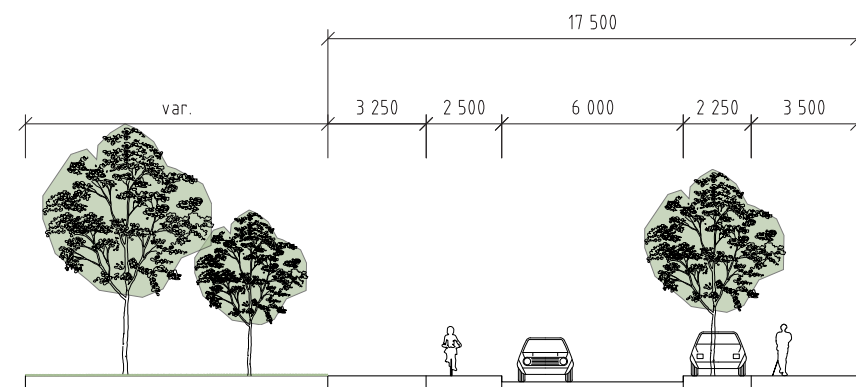


Planvy över princip för Sikforsvägen vid bred gatusituation

# FÖRSLAG

## Sikforsvägen utvecklas som huvudgata

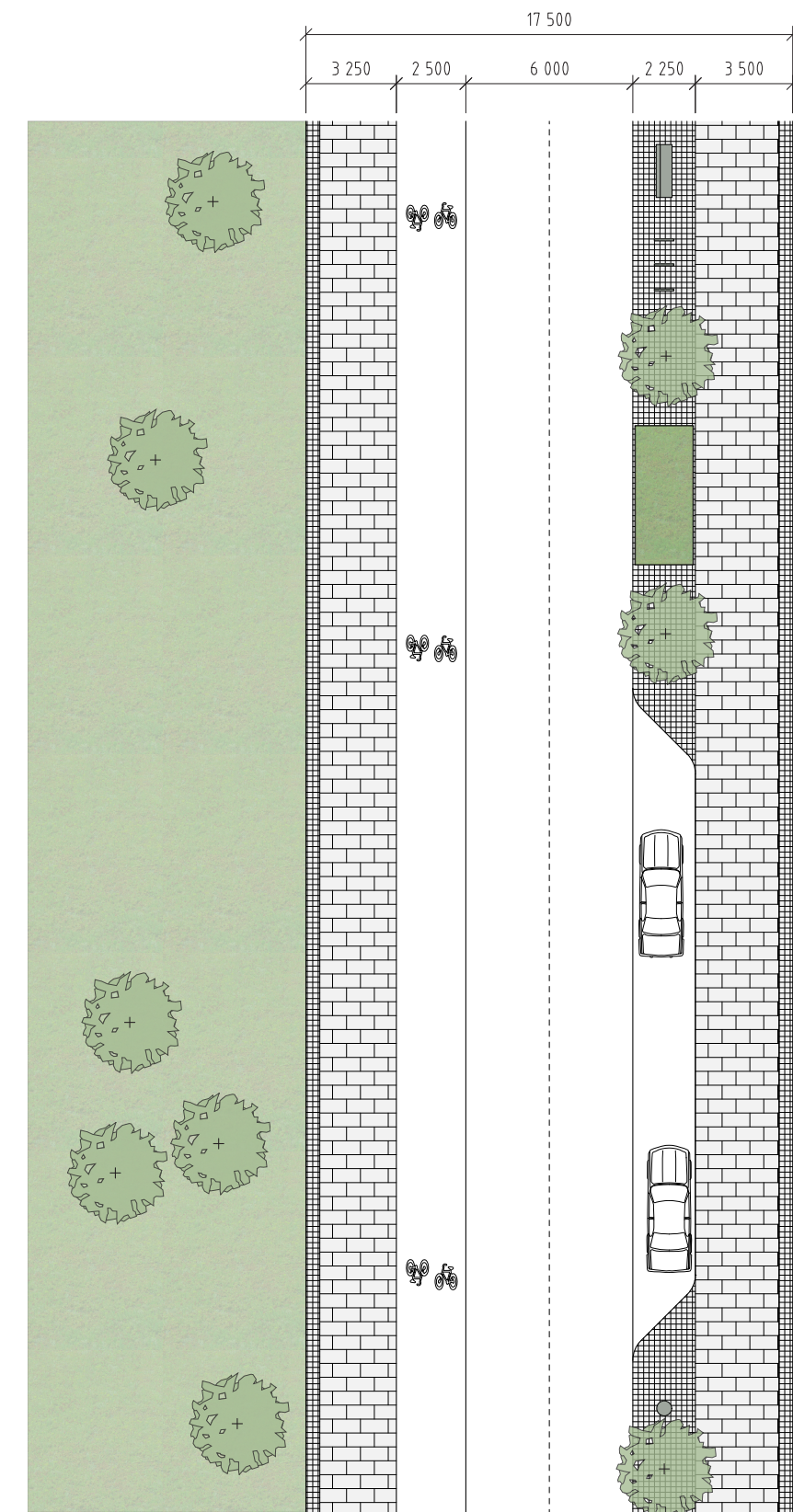
Sikforsvägens bredd varierar över sträckan. För att få plats med alla trafiksorter, parkering samt en planterings och möbleringszon blir sektionen asymmetrisk vissa sträckor. Det gäller bland annat vid Folkets hus och centrumhuset. Stadsträd planteras på den södra sidan och parkträd planteras på den norra sidan för att rumsligheten ska stärkas och en genomgående upplevelse av allé kan skapas längs med Sikforsvägen.



Sektionsvy över princip för Sikforsvägen vid smal gatusituation



Gata med regnbäddar



Planvy över princip för Sikforsvägen vid smal gatusituation

### STADSRUMS-TYPER

Inom området för centrum behandlas följande typer av gaturum:

- **Huvudgata**
- Gågator/gångfartsgator
- Torg



# FÖRSLAG

## Schillingvägen utvecklas som gångfartsgata

Schillingvägen leds snett in mot Sikforsvägen söderifrån och utgör en del av centrala mittpunkten i samhället. Karaktären är småstadsmässig med de kvarvarande köpingshusen med lokaler i bottenvåningarna. Gatan är delvis en fortsättning på torgbildningen framför Gallerian.

Den centrala delen av gatan kan utvecklas för att stärka attraktiviteten för människor att vistas här och att handla i de lokala butikerna. Karaktären av småstad och köping kan förstärkas genom en mer omsorgsfull gestaltning med markmaterial, trädplantering och möblering. En trygg och trivsamt belysning är viktig för miljön kvällstid.

Placeringen och möbleringen samt markmaterial skapar en trygg miljö för gående och mindre platsbildningar i gaturummet.



Exempel på möblerade gaturum

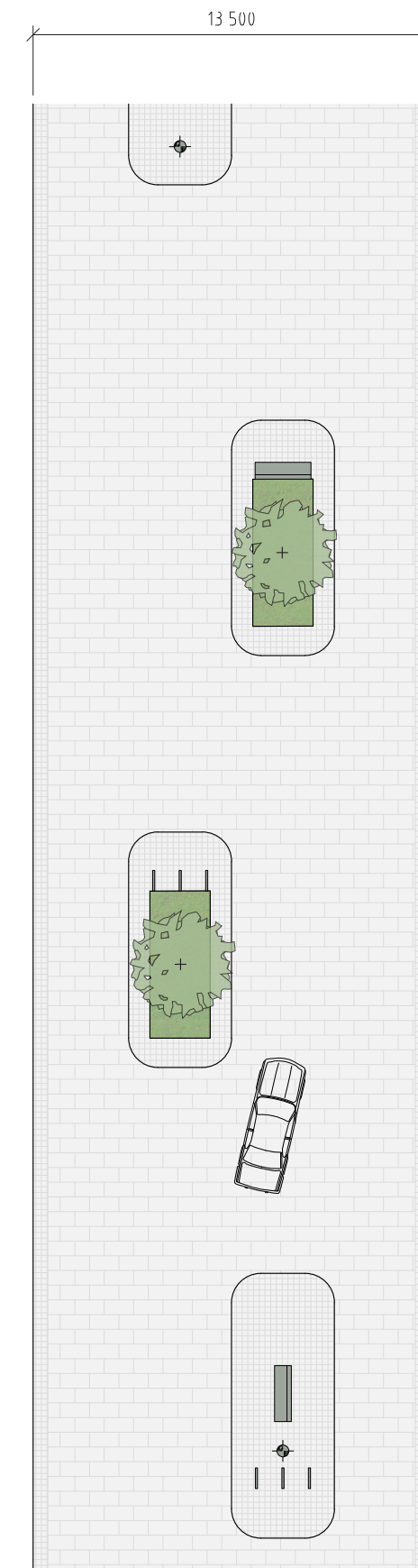


Mindre platsbildningar på gångfartsgata

### STADSRUMS-TYPER

Inom området för centrum behandlas följande typer av gaturum:

- Huvudgata
- **Gågator/gångfartsgator**
- Torg



Planvy över princip för Schillingvägen



# FÖRSLAG

## Stortorget mötesplatsen i hjärtat av Hällefors

Dagens stora centumparkering omvandlas till ett centralt torg med funktion och karaktär av ett klassiskt Stortorg.

Torget är en plats för möten där det sociala livet kan frodas på många olika villkor. Det är tillgängligt och tryggt under dygnets alla timmar. De stora flexibla ytorna möjliggör för anpassningar för aktiviteter, evenemang och uteliv under året och för framtiden. Det finns plats för de som vill umgås och träffas, eller för den som vill vara för sig själv och hålla lite mer distans.

Här finns plats för de morgonpigga innan centrum öppnande, möjlighet att köpa eller äta sin medhavda lunch, en samlingsplats efter skolan, göra sina ärenden efter jobbet. Här finns också en liten lekya för de yngre barnen.

Torgytan markeras med enhetlig markbeläggning som också gestaltningsmässigt binds samman med torgbildningen på den södra sidan av Sikforsvägen. Öppna ytor och flexibilitet är viktigt på ett torg för att det ska kunna användas på många olika sätt. För att skapa ett attraktivt och tryggt torg föreslås olika aktiviteter och målpunkter på torget för alla målgrupper, över alla årstider och även kvällstid.

Tydligt anvisade handelsplatser för marknadsstånd, foodtrucks och liknande skapar målpunkter och attraktionskraft samtidigt som det gynnar det lokala näringslivet.

Som en fast målpunkt föreslås en paviljong som också skapar stadsmässig rumslighet för torget.

### STADSRUMS-TYPER

Inom området för centrum behandlas följande typer av gaturum:

- Huvudgata
- Gågator/gångfartsgator
- **Torg**

Här kan caféer, restauranger med uteserveringar, småbutiker, turistinformation mm. finnas.

Som ett identitetsskapande element på torget kan ett konstverk eller fontän eller liknande placeras här.

På platsen för tidigare Godtemplargården har ett förslag för en stadspark med ytor för lek, vistelse och en scen tagits fram.

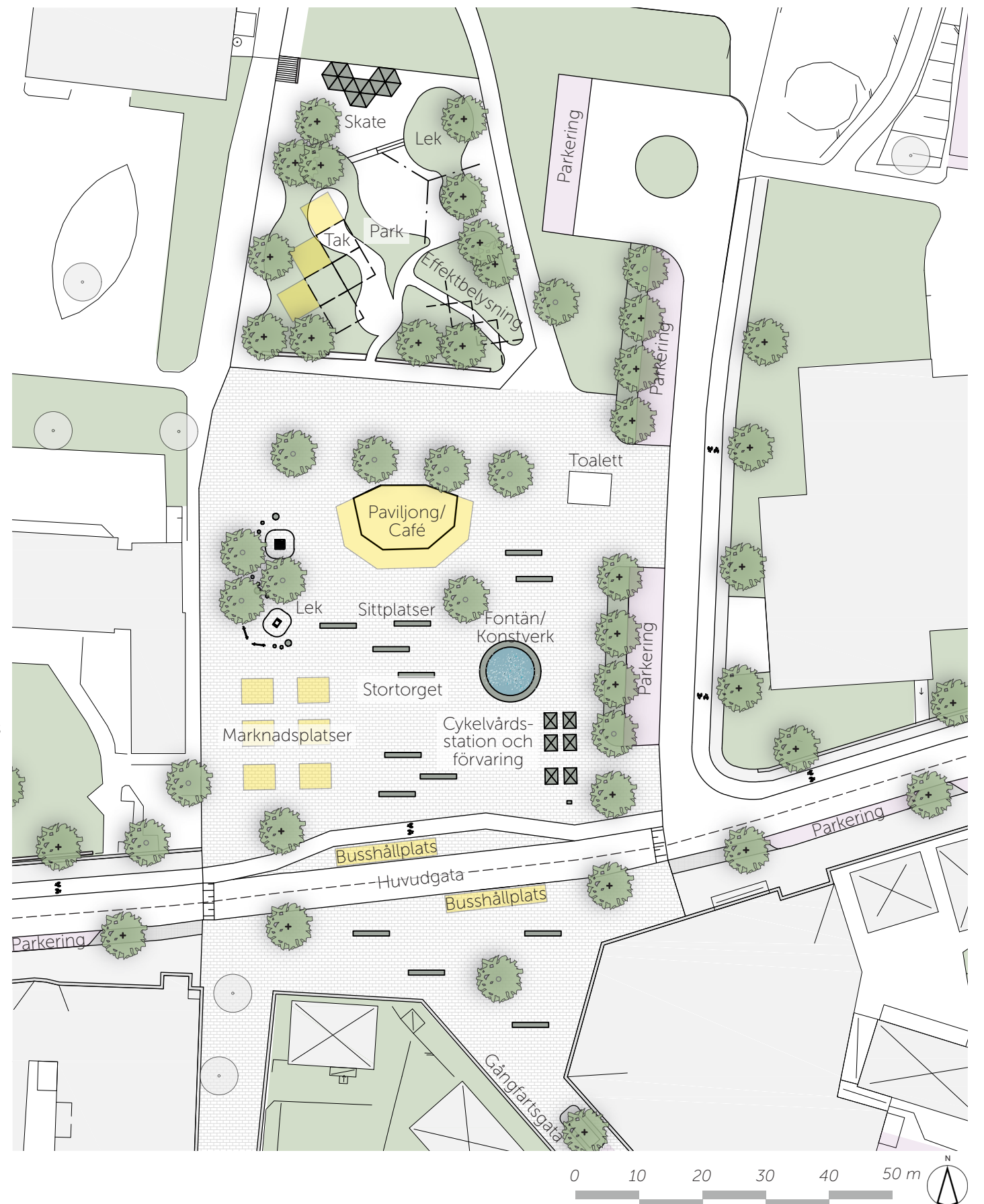
För att stärka centrumets attraktivitet för kommunens invånare stärks förutsättningar för både privata och kollektiva transportmedel.

I enlighet med Samhällsbyggnad Bergslagens trafikavdelning anses dagens parkeringsmöjligheter vara mer än tillräckliga även för framtiden. Detta förutsätter reglering av P-platserna inom centrumområdet. Biltrafiken kommer kompletteras av övriga trafikslag inom området.

Parkering är viktigt att ordna inom det centrala området. Viss parkering finns kvar på torget, men för att få till ett attraktivt centrum är det fördelaktigt om parkering istället ordnas och sprids ut på andra ytor inom och nära centrumområdet istället för att samlas på ett ställe. Det ska finnas möjlighet att ställa bilen i anslutning till verksamheter. Med en ny parkering norr om Sikforsvägen vid järnvägsspåren uppnås en balans i antalet p-platser för framtidens behov kan kompletteras med laddplatser för elbil för långväga trafikanter.

Busshållplatser föreslås i samhällets allra mest centrala läge vid torget för att uppmuntra hållbart resande. Hållplatserna markeras av generösa tak och goda sittmöjligheter för de som väntar på nästa avgång. I och med hållplatsernas centrala läge är det viktigt att de inte blockerar rörelse- och visuella stråk.

På torget finns förutom cykelparkering (med och utan vindsydd) utrymme för exempelvis cykelförvaringsboxar, laddningsmöjligheter för elcyklar och cykelvårdsstation.





# FÖRSLAG

## Stortorget

### mötesplatsen i hjärtat av Hällefors

Några idéer och uppslag på vad Stortorget skulle kunna innehålla.

#### Flexibla ytor för arrangemang av olika slag



Fontän, konstverk, vattenspel



eller en klassisk pump på torget



Uteserveringar ger folkliv



Torgpaviljong med café



Marknadsplatser eller plats för food trucks



Bänkar och sittplatser



## STADSRUMS-TYPER

Inom området för centrum behandlas följande typer av gaturum:

- Huvudgata
- Gågator/gångfartsgator
- **Torg**



# FÖRSLAG

## Stortorget

mötesplatsen i hjärtat av Hällefors

## Station för cykelservice



## Vindskydd för cykelparkering



## Vindskydd för cykelparkering



## Cykelboxar för förvaring av cyklar



## Generöst vindskydd för hållplats



## Lekyta



## STADSRUMS-TYPER

Inom området för centrum behandlas följande typer av gaturum:

- Huvudgata
- Gågator/gångfartsgator
- **Torg**



# FÖRSLAG

## Material och utrustning

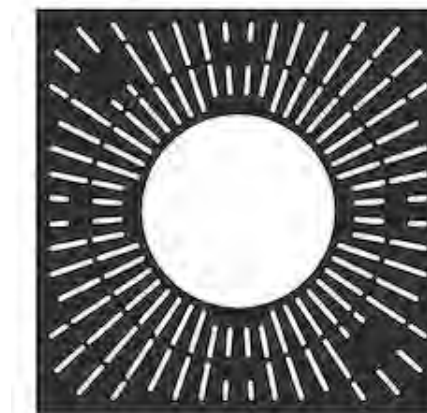
### Markmaterial

Klassisk smågatsten. Svensk och begagnad sten väljs av hållbarhetsskäl. För fullgod tillgänglighet kan flammad smågatsten väljas viktiga kommunikationsstråk.  
Grå betongsten 210x210 för gångtor.



### Bänkar, cykelställ, räcken, skyltar mm

Utrustning i gaturummen väljs med avseende på funktion och estetik. Utrustningen ska harmonisera med varandra i färg, formspråk och material för att skapa en god gestaltad helhet.



### STADSRUMMENS UTFORMNING

- Markmaterial
- Möblering / utrustning
- Belysning
- Stadsträd
- Årstidsarrangemang

