



**HÄLLEFORS
KOMMUN**



Innehållsförteckning

År 2017 i korthet	2
Kommunstyrelsens ordförande	3
<i>Förvaltningsberättelse</i>	
Allmän analys	5
Viktiga händelser	10
Verksamhetsstyrning.....	14
Ekonomiskt utfall och ställning i korthet	27
Finansiell analys - kommunkoncernen.....	28
Finansiell analys - kommunen	30
Personalredovisning.....	36
Organisation	40
<i>Finansiella rapporter</i>	
Resultaträkning	41
Kassaflödesanalys.....	42
Balansräkning	43
Nothänvisningar.....	44
Redovisningsprinciper	50
Driftredovisning.....	53
Förklaringar till driftredovisning	54
Investeringsredovisning	68
<i>Verksamhet inom bolag, gemensam nämnd och kommunalförbund</i>	
Kommunala äganden	69
Ord- och begreppsförklaringar	72

Årsredovisningen har producerats av Hällefors kommuns kommunförvaltning i samarbete med övriga förvaltningar och kommunala bolag

Layout och sammanställning: Jessica Jansson, ekonomichef
Kristina Andersson, controller
Foto omslagsbilder: Laila Sandberg

År 2017 i korthet

Kommunkoncernens ekonomi

- Kommunkoncernens resultat uppgår till 16,3 miljoner kronor.
- Resultatet har förbättrats med 5,2 miljoner kronor i form av skatteintäkter och generella statsbidrag och 2,1 miljoner kronor i minskade finansiella kostnader i förhållande till budgeterat. Slutligen redovisar Hällefors Bostads AB ett överskott med 0,2 miljoner kronor.
- Investeringar har skett med 30,6 miljoner kronor.

Kommunens ekonomi

- Kommunen redovisar ett positivt resultat på 15,7 miljoner kronor.
- Investeringar har skett med 22,7 miljoner kronor. Större investering har skett i Terrassen, Pihlskolans NO-sal, ombyggnad av köket i Björkhaga samt ny kylanläggning i Ishallen.
- Finansiella målsättningarna har uppnåtts vad gäller resultatandel, nettokostnadsandel, självfinansiering av investeringarna, investeringsandel, amorteringsandel, finansnettoandel och soliditet. Däremot inte bortförsäkring av pensionsskuld.

Fakta om kommunen

- Vid årets utgång har Hällefors kommun 7 109 invånare, en minskning med 29 personer under året. 77 barn föddes under året.
- Antalet årsarbetare i kommunen uppgår till 638 och i kommunkoncernen i övrigt finns 11 årsarbetare.
- Utdebiteringen ligger totalt på 33:60 fördelat på landstinget 11:55 och kommunen 22:05.

Viktigare händelser

- Den 26 september publicerade Svenskt Näringsliv 2017 års ranking av företagsklimatet i Sveriges kommuner. Hällefors kommun förbättrade sin placering med 78 platser från plats 287 till plats 209.
- Kommunen har i samverkan med Trafikverket slutfört en ny fullgod 110 meter lång perrong i Grythyttan som finansieras fullt ut av Trafikverket.
- Under året har kommunens planarbete varit i fokus där Samhällsbyggnadsförvaltningen Bergslagen sammanställt ett förslag på ny översiktsplan (ÖP) samt Landsbygdsutveckling i strandnära lägen (LIS) på uppdrag av kommunen. Dessutom har arbete gjorts med framtagande av ny grönplan samt skogsbruksplan.
- Kommunen har under året arbetat med utredningen vård- och omsorgsboende som har målsättningen att arbeta fram förslag på alternativa vård- och omsorgsboenden i kommunen.
- Kommunen har under året projekterat och byggt om Björkhaga kök till ett tillagningskök. Målet är att tillagning av mat till äldre ska hanteras inom Björkhaga kök och att maten inom den pedagogiska verksamheten ska tillagas i centralköket.
- I slutet av året verkställdes kommunstyrelsens beslut att flytta större delen av verksamheten i fd kommunhuset till Formens hus.

Kommunstyrelsens ordförande

Så är det då dags att lägga 2017 bakom oss, ett händelserikt år, som andades hoppfylldhet och framtidstro. Året då vi kunde lägga oron kring Hällefors kommuns framtid bakom oss och se till möjligheter och utveckling för kommunen. Men också ett år som många andra, där framtiden fortsatt måste mötas med en återhållsamhet, samtidigt som modet måste finnas att satsa och tro på en fortsatt utveckling för Hällefors kommun. I allt detta kommer politikens, ibland svåra vägval, för att fatta kloka och hållbara beslut.

En stark ekonomi är förutsättningen för att lyckas, nu och i framtiden, men en stark ekonomi är inget, om vi inte dessutom erbjuder kommuninnevånarna god service, trygghet och välfärd i stort. 2017 innefattar de viktiga delarna.

Nya förskolelokaler blev klara både i Hällefors och Grythyttan. Vi startade projektering av nya skollokaler vid Klockarhagsskolan. Projektering av ett nytt vård- och omsorgsboende startade och allt detta sammantaget innebär och kommer att innebära, ett lyft för både barn, äldre och personal.

Ombyggnationen av Björkhaga kök kom också äntligen igång och målet är att höja kvaliteten till både små och stora gäster. Vi kunde inviga nya resecentrum, gång och cykelbron, samt två nya perronger, Hällefors och Grythyttan, där invigningen ägde rum på årsdagen av Ovakos besked om att valsverket skulle bli kvar på orten.

Arbetet med att ta fram en ny Översiktsplan, Grönplan, Skogsplan och LIS fortgick och alla dessa planer är strategiskt viktiga för kommunens fortsatta utvecklings möjligheter och en kompass för hur vi vill se Hällefors kommun i framtiden.

Föreningslivet i kommunen spelar en viktig roll, det är samlingsplatsen för många av våra kommuninnevånare, och under 2017 satsade vi på bowlinghallen och investerade en ny kylanläggning i ishallen, arbetet med ett ute gym tog fart och kommunen bidrog med medel till röjning vid Hurtigtorpet och Silverleden.

Beslut togs att riva tre gamla kioskbyggnader för att möjliggöra bättre och trivsammare miljöer vid centrum och efter riksväg 63. Vinterljus i centrum blev verklighet och ett uppskattat inslag för kommuninnevånarna.

Kommunstyrelsen fattade beslut om återta lokalvården från Samhällsbyggnadsförbundet Bergslagen och fastighetsförvaltningen från Hällefors Bostads AB samt beslut om start för projektering av nya områden för industri- och verksamhetslokaler togs.

Vi tog ett stort kliv i näringslivsrankingen och förbättrade det sammanfattande omdömet mest i hela landet. Och vid de sista dagarna på året flyttade kommunförvaltningen in i de nya ändamålsenliga lokalerna vid Formenshus.

Allt detta sammantaget, är bevis för att det går bra för Hällefors kommun och att vi fortsatt att lägga grunden för ett gott liv i Hällefors kommun!

Ett stort tack till all personal, kommuninnevånare och till näringslivet för allt det jobb och engagemang ni bidragit med för att möjliggöra allt detta!

Annalena Jernberg



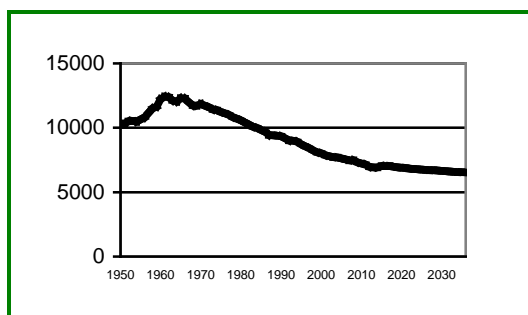
Allmän analys

Befolkningsutveckling

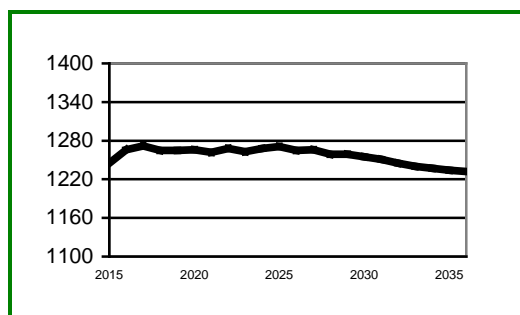
Hällefors kommun minskade sin befolkning med 29 personer under året, vilket motsvarar 0,4 procent. Minskningen beror till övervägande del på flyttnettot, d v s att färre personer flyttar in till kommunen mot den befolkning som flyttar ut. Det negativa födelseöverskottet uppgick totalt till 26 personer vid årets slut. Totalt föddes det 77 barn i kommunen, vilket är i samma nivå som föregående år. Örebro län som helhet ökade sin befolkning med 3 966 personer.

	2013	2014	2015	2016	2017
Befolkning	6982	6936	7032	7138	7109
Födelseöverskott	-57	-60	-33	-29	-26
Flyttnetto	51	14	129	126	-10
Övriga justeringar	-	-	-	9	7
Förändring totalt	-6	-46	96	106	-29
Antal födda	64	58	62	77	77

Antalet invånare är en faktor som påverkar kommunens skatteintäkter och därmed de totala intäkterna i kommunen. Framtagna prognoser till år 2036 visar på en fortsatt befolkningsminskning. I prognosen framgår att kommunens befolkning minskar med drygt 7 procent fram till år 2036, vilket innebär att minskningstakten beräknas bli något lägre.

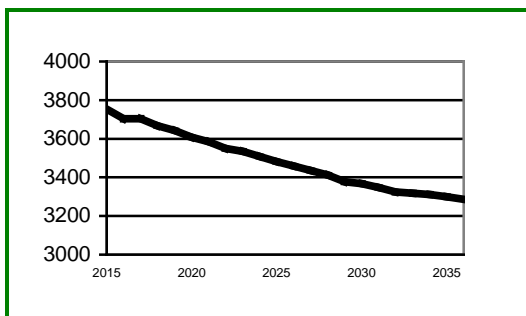


Befolkningsprognos totalt (1950-2036)

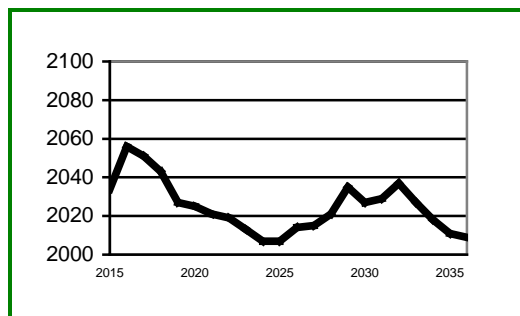


Befolkningsprognos 0-18 år (2015-2036)

Antalet födda barn i kommunen har de senaste åren varit stabilt. Orsaken till fluktuationer som ändå förekommer är till största del inflyttning av nyanlända via asyl. Det är svårt att som tidigare bedöma storleken på åldersklasserna i fortsättningen, då elever i stor utsträckning kan komma inflyttande i senare år. För gymnasieskolan är situationen särskilt svår, då elever som inte ännu klarat sina grundskolestudier ansamlas i denna skolform, oberoende av vilket år de påbörjat sina studier i kommunen. Den tidigare nedgång i elevunderlag, som också tätortens grundskola dimensionerades för, kommer alltså inte att märkas i skolan på kort sikt. I framtiden kan det vara så att den stora rörligheten bland de nyanlända, och kommunens underliggande befolkningsstruktur mycket snabbt accelererar elevminskningen i skolan, till de nivåer som förutspått tidigare.



Befolkningsprognos 19-64 år (2015-2036)



Befolkningsprognos 65 år och äldre (2015-2036)

Den åldersmässiga sammansättningen visar att kommunen kommer att ha en ökande andel äldre och en jämn och stabil nivå gällande lägre åldrarna de kommande åren medan andelen i arbetsför ålder fortsätter att minska. Färre personer kommer därmed att behöva försörja fler. En kommande utmaning för kommunen är att underlätta för nya invånare att komma i sysselsättning.

	2013	2014	2015	2016	2017
0-6	425	426	455	492	514
7-15	558	562	562	603	625
16-20	438	419	414	409	395
21-44	1 650	1 652	1 717	1 757	1 723
45-64	1 912	1 882	1 850	1 812	1 805
65-79	1 450	1 450	1 469	1 503	1 477
80-w	549	545	565	562	570
Totalt	6 982	6 936	7 032	7 138	7 109

Arbetsmarknad

Den öppna arbetslösheten i kommunen har minskat med 7 personer under året. Antalet öppet arbetslösa motsvarar nu 6,7 procent av befolkningen i åldern 16-64 år, en minskning med 0,1 procentenheter jämfört vid årets början. Samtidigt har antalet personer som är sökande i program med aktivitetsstöd minskat med 37 personer. Exempel på aktivitetsstöd är arbetsmarknadsutbildning, arbetspraktik, arbetsträning, samt jobbgaranti för ungdomar. Bortser kommunen från de invånare som ingår i arbetsförmedlingens etableringsuppdrag kan den öppna arbetslösheten minska med hela 135 personer.

	2013	2014	2015	2016	2017
Öppet arbetslösa	168	202	263	270	263
Aktivitetsstöd	224	147	170	150	113
Summa	392	349	433	420	376

Den öppna arbetslösheten har under 2017 fortsatt att öka för kvinnorna men minskat för männen. I riket är totalt andelen öppet arbetslösa 3,2 procent, och för länet är siffran 3,7 procent. Det innebär att samma gap kvarstår i jämförelse med länet och kommunen har dubbel så stor arbetslöshet. Andelen kvinnor respektive män som har arbete med olika former av stöd under 2017 har minskat mot föregående år och är lägst under de senaste fem åren.

	2013	2014	2015	2016	2017
Öppet arbetslösa	4,2%	6,6%	6,7%	6,8%	6,6%
kvinnor	2,7%	3,7%	4,3%	4,7%	5,5%
män	5,5%	6,3%	8,7%	8,6%	7,6%
Med stödform	5,5%	4,8%	4,3%	3,8%	2,8%
kvinnor	5,0%	2,9%	3,6%	3,1%	2,1%
män	6,0%	4,4%	5,0%	4,3%	3,5%

Under året har kommunen haft avtal med arbetsförmedlingen som inneburit att kommunen haft individer i olika arbetsmarknadsåtgärder.

Ungdomar 18-24 år

Kommunens öppna arbetslöshet inom åldersintervallet 18 till 24 år uppgår till 5,3 procent. Riket och länet uppvisar 2,8 procent respektive 3,3 procent. Det innebär att kommunen har 2,0 procentenheter högre öppen ungdomsarbetslöshet i förhållande till länet, vilket innebär att både kommunens och länets arbetslöshet minskat i förhållande till föregående år men att kommunen procentuellt minskat mera. I förhållande till föregående år har öppna arbetslösheten för ungdomar minskat något i hela riket.

Ungdomar 18-24 år	2013	2014	2015	2016	2017
Öppet arbetslösa	5,0%	5,0%	9,2%	8,1%	5,3%
kvinnor	3,4%	4,6%	6,2%	5,1%	3,6%
män	6,4%	5,2%	12,1%	10,8%	6,7%
Med stödform	11,8%	7,5%	7,5%	5,5%	3,2%
kvinnor	10,1%	4,3%	4,3%	4,1%	2,6%
män	13,4%	10,5%	10,4%	6,8%	3,6%

Av ungdomarna i kommunen är det 3,2 procent som har arbete med någon form av stöd, vilket innebär att kommunen ligger 0,1 procentenheter högre än länet. I förhållande till riket har kommunen 0,2 procentenheter lägre andel av ungdomarna som har arbete med olika former av stöd. Bortser kommunen från de invånare som ingår i arbetsförmedlingens etableringsuppdrag kan den öppna arbetslösheten minska med 31 personer för ungdomarna, vilket innebär en dryg halvering.

Utlandsfödda 16-64 år

Kommunens öppna arbetslöshet inom gruppen utlandsfödda uppgår till 20,0 procent. Riket och länet uppvisar 8,4 procent respektive 11,2 procent. Det innebär att kommunen har 8,8 procentenheter högre öppen arbetslös inom gruppen utländskfödda i förhållande till länet. Det innebär att kommunens arbetslöshet inom gruppen utlandsfödda minskat i förhållande till två senaste åren.

Utlandsfödda 16-64	2013	2014	2015	2016	2017
Öppet arbetslösa	8,1%	15,0%	25,1%	24,2%	20,0%
kvinnor	3,8%	10,9%	15,3%	19,9%	18,1%
män	12,3%	18,8%	33,9%	27,6%	21,6%
Med stödform	10,8%	5,6%	9,3%	10,5%	7,9%
kvinnor	6,6%	3,1%	9,3%	7,8%	4,1%
män	14,8%	7,8%	9,2%	12,8%	10,9%

Av de utlandsfödda kan kommunen konstatera att den öppna arbetslösheten för både kvinnorna och männen minskat med 18,6 procent i förhållande till föregående år. När det gäller utlandsfödda kvinnor som har någon form av stöd har kommunen en lägre andel än både riket och länet.

Näringsliv

Hällefors kommun är beroende av alla företag, stora som små som bedriver verksamhet i kommunen. Konkurrenskraftiga företag med möjlighet att utvecklas och växa är en förutsättning för Hällefors välstånd idag och framåt. Kommunens näringslivspolicy tydliggör kommunens och företagens gemensamma strävan för ökad tillväxt.

I februari träffades företagare, politiker, tjänstemän i en kraftsamling kring företagsklimatet. Företagsklimatklivet genomfördes som en lunch till lunch övning/workshop där Business Region Örebro och Svenskt Näringsliv medverkade. Gemensamt prioriterades punkter fram med utgångspunkt från inriktningen i kommunens näringslivspolicy att jobba vidare med. Punkterna är bättre dialog och information, nöjdare kunder och NKI, stödja företagsutveckling och nyföretagande samt bilden av Hällefors.

I kommunen har företagens allmänna omdöme av företagsklimatet jämfört med förra året förbättrats mest av Sveriges 290 kommuner enligt Svenskt Näringslivs undersökning som publicerades ett pressmeddelande den 22 maj 2017.

Kommunen har bjudit in till och genomfört ett antal företagarkostnader under året. Företagarkostnaden ska vara en mötesplats där företagare, politiker och tjänstemän träffas och bygger samverkan. Kommuninformation från kommunchef är ett stående inslag i programmet, liksom minst en företagspresentation. Andra informationspunkter har varit arbetet med ny översiktsplan, landsbygdsutveckling i strandnära läge och samverkan skola näringsliv samt information om nyföretagande initiativ till förutsättningar för start av fler nya företag. Minnesanteckningar från företagarkostnaderna finns att hitta på Hällefors kommuns hemsida och anteckningarna skickas ut till företagen i kommunen.

NyföretagarCentrum (NYC) i Bergslagen har genom ett projekt, som riktar sig mot nya svenskar, kunnat utöka verksamheten till 100 procent under år 2017. NYC i Bergslagen har under året haft en starta eget kurs i flera steg för nya svenskar på Hällefors Folkhögskola. Sammanlagt deltog 23 personer i kursen.

Arbetet med förutsättningar för en potentiell etablering av Lake Resort Bergslagen har fortgått med förstärkning från Business Region Örebro.

Ett utvecklingsarbete pågår inom Destination Bergslagen om utveckling av organisation och samverkan med besöksnäringen. Kommunen har under året fått nya skyltar med turistinformation samt välkomstskylt i Hällefors tätort. Skyltningen har kompletterats med information vid resecentrum i Hällefors och vid plattformen i Grythyttan.

Kommunen har under året genomfört företagsbesök samt dialog och samverkansmöten med LRF, Arbetsförmedlingen, Företagsföreningen i Hällefors och Hotell- och Restauranghögskolan vid Örebro Universitet Campus Grythyttan.

Bostadsmarknad

Bostadsmarknaden har de senaste åren gått från en överskottssituation till en bristsituation. Nyproduktionen i kommunen består av enstaka villabyggnader. Det allt äldre beståndet på fastighetsmarknaden kräver ökade underhållsinsatser. Genomgripande renoveringar innebär stora kostnader som föranleder stor försiktighet hos fastighetsägarna eftersom marknaden inte är så stark i kommunen på längre sikt. Följden blir ett allt sämre fastighetsbestånd. Detta är en ond spiral som i dagsläget verkar vara svår att bryta.

Kommunen har beslutat att omvandla bostadsbolagets kontorslokaler på Klockarvägen 20 för att tillgodose kommunens behov av lokaler för HVB-hem och stödboende. På Klockarvägen 18 kommer bostadsbolaget att projektera för att ställa om kontorslokaler till 2-3 lägenheter. Ursprungligen byggdes dessa hus som bostadshus och nu kan dessa kunna återgå till denna funktion. Totalt beräknas åtgärden ge 15 lägenheter, men de som projekteras för HVB får en flexibel användning där varje rum kan användas som bostadsrum till olika personer.

Under året har kommunen genomfört en utredning för att utreda möjligheterna till att finna andra lösningar för vård och omsorgsboende i kommunen som helhet, då dagens lokaler på Nya Björkhaga

inte är ändamålsenliga enligt dagens regelverk. Uppdraget har resulterat i att kommunen har beslutat att lämna lokalerna vid Nya Björkhaga. Dessa lokaler kan relativt enkelt omställas till bostäder och då de ligger i ett av de senast producerade bostadshusen i Hällefors kommer det att innebära cirka 24 relativt moderna och tillgängliga bostäder. Detta kan i sin tur leda till att så kallade flyttkedjor skapas.

Bostadsbolaget har sedan några år tillbaka tecknat lägenhetsavtal med Migrationsverket i Lindesberg som idag uppgår till totalt 22 lägenheter. Detta gör att kommunens bostadsbrist blivit än mer påtaglig, men även behovet av kommunal service ökar i form av förskola, grundskola, vuxenutbildning samt ekonomiskt bistånd utifrån ett integrationsperspektiv. Migrationsverket har beslutat att avveckla sina boendeformer och då även dessa lägenheter.

Politisk mandatfördelning

Genom fria val ger kommunmedborgarna kommunfullmäktige mandat att utforma den kommunala verksamheten. Kommunfullmäktige har politiskt och ekonomiskt ansvar för all verksamhet och ger styrelser och nämnder i uppdrag att ansvara för att de olika verksamheterna blir utförda enligt fastställda styrdokument och tilldelade anslag. Kommunens mandatfördelning efter valet 2014 framgår av tabellen nedan.

	<i>Kommunfullmäktige</i>
Socialdemokraterna	9
Vänsterpartiet	7
Moderaterna	5
Centerpartiet	3
Grythyttelistan	3
Sverigedemokraterna	3
Landsbygdens oberoende	1
Totalt	31

Efter valet 2014 har ledamoten för Landsbygdspartiet oberoende klivit ur partiet och är nu en oberoende ledamot, s k "politisk vilde". Den styrande majoriteten är blocköverskridande och består av Socialdemokraterna, Moderaterna och det lokala partiet Grythyttelistan vilka tillsammans innehar 17 av kommunfullmäktiges 31 mandat. Kommunfullmäktige har inte haft några tomma stolar under mandatperioden. Under kommunfullmäktige finns tre fasta beredningar: valberedning, demokratiberedning och hållbarhetsberedning. Samtliga har varit aktiva under årets första månader.

Den egna nämndorganisationen består av kommunstyrelsen och sedan årsskiftet 2015/2016 myndighetsnämnden för skola och omsorg som handlägger individärenden. Myndighetsnämnden består av tre ledamöter och tre ersättare. Detta innebär dels att det är lättare att kalla in en beslutsför nämnd i brådskande fall, dels att integriteten hos de som ärendena berör stärks. Samtidigt har det inneburit en avlastning i kommunstyrelsens ärendemängd.

Under kommunstyrelsen finns tre utskott: bildningsutskott, omsorgsutskott och allmänt utskott. Utskottens uppdrag är att bevaka sina respektive ansvarsområden och att bereda ärenden och lämna beslutsförslag till kommunstyrelsen. Utskotten har också att besluta inom ramen för den delegering som ges i kommunstyrelsens delegeringsordning.

Viktiga händelser under 2017

Infrastruktur



Kommunen har i samverkan med Trafikverket slutfört en ny fullgod 110 meter lång perrong i Grythyttan som finansieras fullt ut av Trafikverket. Infrastruktursatsningarna som genomförts under år 2016 och 2017, ny perrong i Hällefors och Grythyttan, nytt resecentrum samt gång och cykelbro, har invigts under våren 2017. Satsningarna som är gjorda skapar möjligheter för destinationsutveckling och ökad attraktionskraft. Förlängningen av tågplattformarna skapar bättre förutsättningar för en utökad kollektivtrafik via järnvägen och möter dagens och framtidens passagerares olika behov.

Bredbandsprojektet



Under året har fiberprojektet som tecknats gällande utbyggnad av bredband i Hällefors och Nora kommun kommit in i fasen där entreprenörerna påbörjat grävning i de tio delområdena. Projektet sker i samarbete mellan kommunerna och Telia Öppen Fiber där målsättningen är att byta ut gårdagens koppar till framtida fiber på landsbygden genom att uppnå EUs mål som är att 90 procent av alla hushåll ska ha tillgång till en fiberstruktur år 2020. Post och telestyrelsens årliga sammanställning år 2016 visar att Hällefors kommun är på första plats i Sverige med 94,02 procent när det gäller tätort och småort, och på fjärde plats om glesbygden medräknas med 81,98 procent.

Ombyggnad förskola



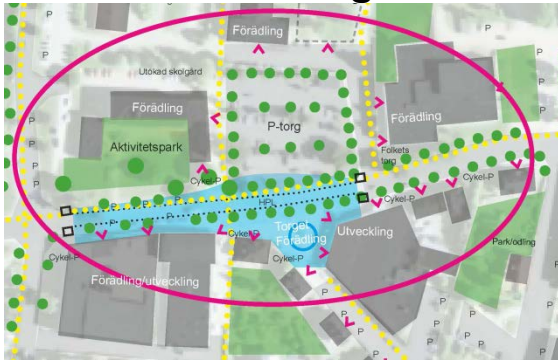
Under våren har samverkansprojektet med Statens Bostadsomvandling (SBO) avslutats. Kommunens förskoleverksamhet har flyttat in i tre upprustade och ändamålsenliga avdelningar efter färdigställande av SBO. Projektet innebär att kommunen nu har ändamålsenliga lokaler för förskolan i tätorten och att behovet av lägenheter för äldre kan tillgodoses.

Kylanläggning



I slutet av augusti månad har kommunens slutfört investeringen i en helt ny kylanläggning i ishallen på Hällevi idrottsplats. Utbytet av anläggningen har skett i samverkan med Hällefors Ishockeyklubb och anläggningen bedöms spara stora mängder energi och innebär en bättre arbetsmiljö för berörda.

Centrumutveckling



Under våren har uppdraget centrumutveckling slutförts med syftet att utarbeta förslag på hur Hällefors centrum kan utvecklas på lång och kort sikt. Samhällsbyggnadsförvaltningen har deltagit i detta arbete, som skett parallellt med översiktsplanarbetet i Hällefors kommun. Genomgripande består arbetet av att genomföra en medborgardialog och göra en sk planprocess där ett framtagande av en samlad detaljplan för Hällefors centrum som allmän plats och parkplats samt hur hantera enskilda objekt som berörs av eventuell förändring.

Björkhaga kök



Kommunen har under året projekterat och nästan byggt om Björkhaga kök till ett tillagningskök. Målet är att tillagning av mat till äldre ska hanteras inom Björkhaga kök och att maten inom den pedagogiska verksamheten ska tillagas i centralköket. Separering av äldremat och skolmat är nödvändig för att höja kvaliteten och ge en bättre och säkrare måltid för kommunens gäster.

Vård och omsorgsboende



Kommunen har under året arbetat med utredningen vård- och omsorgsboende som har målsättningen att arbeta fram förslag på alternativa vård- och omsorgsboenden i kommunen. Idag har kommunen två vård- och omsorgsboenden som inte har fullt ändamålsenliga lokaler, vilket påverkar både arbetsmiljö och ekonomi negativt. Ändamålsenliga lokaler skulle innebära en mer optimal verksamhet och skapa ett mer attraktivt boende för den enskilde.

Projektet All in



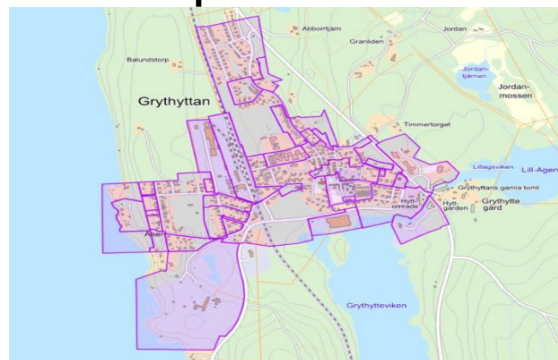
Den 1 juni 2017 beslutade Europeiska Socialfonden (ESF)/Partnerskapet för Östra Mellansverige att projektansökan från Hällefors kommun och åtta andra kommuner i Örebro län, jämte Region Örebro län och Arbetsförmedlingen, skulle prioriteras. Det ansökta beloppet är 26 miljoner kronor. Syftet med projektet är att minska långtidsarbetslösheten, utanförskap och minska kostnaderna för försörjningsstöd. Projektet går också ut på att uppnå en bättre balans mellan olika åldrar på arbetsmarknaden. Projektet beräknas pågå från och med 2017-09-01 – 2020-05-31.

Grönplan



Samhällsbyggnadsförbundet Bergslagen har i uppdrag att arbeta fram ett förslag på grönplan för kommunen och förslaget kommer att beslutas av kommunen under hösten. Syftet med grönplanen är att identifiera, kvalitetssäkra och föreslå förbättringar för grönstrukturen i Hällefors och Grythyttan. Planen ska fastställa politiska målsättningar för kommunens arbete med grönområden, och ge förslag på hur de politiska målen kan nås i föreslagna utvecklingsområden. Planen ska också utgöra ett planeringsunderlag för kommunens fysiska planering, till exempel i arbetet med översikts- och detaljplaner.

Översiktsplan



Under året har Samhällsbyggnadsförvaltningen Bergslagen sammanställt ett förslag på ny översiktsplan (ÖP) på uppdrag av kommunen. Planen omfattar hela kommunen och visar användningen av hur mark- och vattenområden ska användas i framtiden. I översiktsplanen målas med grova penseldrag grunden för kommunens markanvändning under den närmaste tiden. Bland annat utpekades områden för ny bostads- och verksamhetsbebyggelse samt områden som ska bevaras för rekreations- och naturvärden. ÖP är inte ett juridiskt bindande dokument men visar på kommunens ställningstagande i den övergripande planeringen. Planen är vägledande för detaljplaner och bygglov.

Skogsbruksplan



En ny skogsbruksplan har tagits fram under året som omfattar kommunens skogsmarker. Planen är ett underlag för att väga resurser, mål och åtgärder. Planen beskriver och klassificerar kommunens skogsområden enligt konventionell indelning mellan produktions- och naturvårdsskog samt med uppgifter om skoglig data (volym, grundyta, bonitet etc.).

Landsbygdsutveckling i strandnära lägen (LIS)



För att möjliggöra att fler ska kunna bo och bedriva verksamheter kring sjöar och vattendrag i kommunen har kommunen pekat ut områden för landsbygdsutveckling i strandnära lägen (LIS-områden). Kommunen har beslutat om framtagandet av LIS parallellt med ÖP-arbetet med anledning av projektet Lake Resort Bergslagen. Med landsbygdsutveckling avses i Hällefors kommun att nya bostäder som kan bidra till att upprätthålla serviceunderlaget, samt nya och utvecklingen av befintliga verksamheter för friluftslivet och turismen som kan ge positiva sysselsättningseffekter.

Formens hus



I slutet av året verkställdes kommunstyrelsens beslut att flytta större delen av verksamheten i fd kommunhuset till Formens hus. Flytten innebär att kommunen har ett nytt kommunhus. I de nya lokalerna inryms kontor och sammanträdesrum samt utställningsyta och 50-talslägenheterna. Förflyttningen innebär att kommunens förutsättningar för att skapa ett torg för kommuninvånare och besökare att mötas finns och att kommunens anställda och politiker erhållit en bättre arbetsmiljö.

Gymnasieskolan



Under hösten har kommunen påbörjat en ombyggnation av gymnasieskolans lokaler, Pihlskolan, för att möjliggöra en laborationssal samt renovering av tre lektionssalar och ett arbetsrum. Upprustningen hoppas kommunen ska påverka det framtida elevantalet positivt och att arbetsmiljön för nuvarande elever och lärare förbättras. Tillgängligheten för alla med funktionsnedsättning förbättras också i och med ombyggnationen. Dessutom har Pihlskolans cafeteria Silverkoppen rustats och nya möbler har införskaffats i samverkan med eleverna.

Välkomnade miljöer



Som ett led att förändra bilden av Hällefors har kommunen påbörjat arbetet med att förbättra skyltningen inom kommunen. Bland annat har välkomstskyltar och informationstavlor rustats upp och aktualiserats. I slutet av året har kommunen infört vinterljus i Hällefors och Grythyttans tätorter som ett led att lysa upp och ge en bra bild av centrum.

Ranking Svenskt näringsliv



Den 26 september publicerade Svenskt Näringsliv 2017 års ranking av företagsklimatet i Sveriges kommuner. Hällefors kommun förbättrade sin placering med 78 platser från plats 287 till plats 209. En historisk förbättring då Hällefors aldrig legat på en bättre placering än 279. En effekt är att Hällefors har fått mycket positiv uppmärksamhet i media, vilket ökar kommunens attraktionskraft och bygger stolthet. Hällefors är årets klättrare i Örebro län och på topp fem listan av landets alla kommuner vad gäller företagens upplevelse av ett förbättrat företagsklimat.

Verksamhetsstyrning

Vision

Hällefors – En attraktiv kommun

Verksamhetsidé

Vi skapar förutsättningar till utveckling för de som lever och verkar i Hällefors kommun. Vi främjar möten som engagerar och stimulerar till ett öppet och tolerant samhälle som bidrar till ett gott och tryggt liv. *Vi för en ansvarsfull politik där ekonomi i balans är överordnad övriga krav.*

Genom att verka i riktning emot de strategiska målen når vi en god ekonomisk hushållning i vår verksamhet. För Hällefors kommun innebär god ekonomisk hushållning att *verksamheten bedrivs effektivt, d v s den kommunala servicen ska infria kommuninnevånarnas behov och förväntningar på ett kostnadseffektivt sätt. Våra strategiska mål är:*

Vi är en attraktiv kommun, där invånare och kunder är nöjda med vår verksamhet

- Vi för en öppen och aktiv dialog och ger möjligheter att vara med och påverka
- Vi har en hög tillgänglighet och är tydliga med vad vi kan erbjuda
- Vi ser möjligheter med mångfald

Vi är en hållbar kommun som skapar förutsättningar för en positiv utveckling

- Vi arbetar för ett hållbart samhälle med miljö- och klimatfrågorna i fokus
- Vi verkar för bra infrastruktur och goda kommunikationer
- Vi bidrar tillsammans med andra till ett rikt fritids- och kulturliv
- Vi arbetar för en höjd utbildningsnivå
- Vårt offentliga rum präglas av en attraktiv miljö, där konst och kultur har en självklar plats

Vi är en attraktiv arbetsgivare, där medarbetarna trivs, utvecklas och är stolta över att ge god service

- Vi erbjuder utvecklingsmöjligheter och meningsfulla arbetsuppgifter
- Vi arbetar för medarbetarnas hälsa och trivsel
- Vi skapar förutsättningar för medarbetarnas delaktighet och ansvarstagande

Vi har en hållbar ekonomi, där vi använder våra gemensamma resurser på ett ansvarsfullt och långsiktigt sätt

- Vi för en ansvarsfull politik där ekonomi i balans är överordnad övriga krav
- Vi skapar utrymme för framtida pensionsåtaganden
- Vi finansierar investeringar med egna medel

Verksamhetsmål

Enligt lagen ska kommunen fastställa verksamhetsmässiga mål utifrån god ekonomisk hushållning. Verksamhetsperspektivet tar sikte på kommunens förmåga att bedriva sin verksamhet på ett kostnads-effektivt och ändamålsenligt sätt. God ekonomisk hushållning innebär inte enbart att räkenskaperna går ihop på ett ansvarsfullt sätt. Begreppet innefattar även ett krav på att pengarna används till rätt saker och att de utnyttjas på ett effektivt sätt. Det är här mål och riktlinjer för verksamheten kommer in i bilden. Verksamhetsmål ska vara uppföljningsbara. De ska rikta sig till medborgarna och till exempel anges i form av servicenivåer och kvalitet. Verksamhetsmål kan också riktas inåt i organisationen och uttryckas i form av produktivitet och effektivitet.

Hällefors kommun har antagit en verksamhets- och ekonomistyrningspolicy med tillhörande riktlinjer där det framgår att kommunfullmäktige ska fastställa övergripande verksamhetsmål kallade inriktningsmål. Inriktningsmålen ska fastställas per mandatperiod och vara kopplade till god ekonomisk hushållning. Inriktningsmålen ska ha ett långsiktigt verksamhetsperspektiv som visar den önskvärda inriktningen och utvecklingen av verksamheter utifrån ett samhällsperspektiv. Inriktningsmålen ska kunna mätas via indikatorer över tid genom att relatera dem till ett eller flera sk resultatmål.

På motsvarande sätt som kommunfullmäktige styr nämnderna via inriktningsmål ska kommunens nämnder och styrelse fastställt resultatmål för respektive verksamhetsmål. Resultatmålen har ett kort-siktigt verksamhetsperspektiv som visar konkret i vilken utsträckning verksamheter uppnår sin målsättning, omsatt i resultat. Resultatmålen ger en indikation om kommunen är på väg att uppnå inriktningsmålen eller inte.

Inriktningsmål 2015-2018

Inriktningsmål har ett långsiktigt verksamhetsperspektiv som visar den önskvärda inriktningen och utvecklingen av verksamheter utifrån ett samhällsperspektiv.

Utifrån ett långsiktigt perspektiv ska kommunen fastställa långsiktiga finansiella mål för att nå målsättningen att förbättra kommunens soliditet. En målsättning att sträva efter är att redovisa en soliditet som uppgår till minst 20 procent, inklusive pensionsskulden.

Finansiella inriktningsmål 2015-2018

Grunden för en stark välfärd är ordning och reda i kommunens ekonomi. Därför är det av stor vikt att den kommunala ekonomin präglas av överskott i goda tider som kan användas för att minska påfrestningar i lågkonjunkturer. För att varje skattekrona ska användas optimalt är det av vikt att kommunens arbete präglas av öppenhet och tydlighet.

- Hällefors kommuns har ett positivt resultat som över en femårsperiod minst motsvarar 2,5 procent av kommunens skatteintäkter och generella statsbidrag samma period.
- Hällefors kommun har investeringar som över en femårsperiod högst motsvarar 4 procent av kommunens skatteintäkter och generella statsbidrag samma period.
- Hällefors kommun har amorterat på den långsiktiga låneskulden som över en femårsperiod minst motsvarar 20 miljoner kronor.
- Hällefors kommun har försäkrat bort den långsiktiga pensionsskulden som över en femårsperiod minst motsvarar 10 miljoner kronor.

Finansiella resultatmål 2017

Mål 1: Resultat i förhållande till kommunens skatteintäkter och generella statsbidrag är minst 2,0 procent 31 december

Hällefors kommuns långsiktiga mål är att redovisa ett positivt resultat som över en femårsperiod minst motsvarar 2,5 procent av kommunens skatteintäkter och generella statsbidrag samma period, vilket kommer att uppnås med nuvarande beräkningar. Orsaken till kommunens låga resultatandel under åren 2013 och 2014 är att resultatet politiskt beslutats att påföras med nedskrivningar på 8,0 miljoner kronor under verksamhetsåret 2013 och 7,9 miljoner kronor under verksamhetsåret 2014, utifrån att tillgångarna var för högt värderade. Finansiella målet för det enskilda verksamhetsåret 2017 är att resultatandel ska uppgå till minst 2,0 procent, vilket uppfyllts.

	2013	2014	2015	2016	2017	TOTALT
Årets resultat (mkr)	0,8	1,9	13,5	32,4	15,7	64,3
Skatteintäkter och utjämning (mkr)	360,3	377,1	383,2	423,0	429,7	1 973,3
Resultatandel	0,2%	0,5%	3,5%	7,7%	3,7%	3,3%

Mål 2: Verksamhetens nettokostnader i förhållande till kommunens skatteintäkter och generella statsbidrag är 96,8 procent 31 december

Hällefors kommuns mål för verksamhetsåret 2017 är att nettokostnadsandel ska uppgå till högst 96,8 procent, vilket uppfyllts.

	2013	2014	2015	2016	2017	TOTALT
Nettokostnader (mkr)	352,9	371,2	366,7	391,9	411,1	1 893,8
Skatteintäkter och utjämning (mkr)	360,3	377,1	383,2	423,0	429,7	1 973,3
Nettokostnadsandel	97,9%	98,4%	95,7%	92,6%	95,7%	96,0%

Mål 3: Alla verksamhetskostnader och investeringar är finansierade med egna medel, dvs vara 100 procent, 31 december

Hällefors kommuns mål för verksamhetsåret 2017 är att självfinansieringsgraden ska vara 100 procent och det beräknas uppnås. Det innebär att 2017 års investeringar beräknas finansieras med 100 procent av årets egna medel. Över den senaste femårsperioden kan konstateras att kommunen inte gjort nyupplåning.

	2013	2014	2015	2016	2017	TOTALT
Medel från verksamhet (mkr)	29,8	21,2	28,7	44,4	30,3	154,4
Nettoinvesteringar (mkr)	15,2	21,8	12,6	19,8	22,7	92,1
Självfinansieringsgrad	100,0%	97,2%	100,0%	100,0%	100,0%	100,0%

Mål 4: Investeringar i förhållande till kommunens skatteintäkter och generella statsbidrag är minst 4,7 procent 31 december

Hällefors kommuns långsiktiga mål är att redovisa investeringar som över en femårsperiod högst motsvarar 4 procent av kommunens skatteintäkter och generella statsbidrag samma period, vilket inte beräknas uppfyllas. Finansiella målet för det enskilda verksamhetsåret 2017 är att investeringsandelen ska uppgå till minst 4,7 procent och det uppfylls.

	2013	2014	2015	2016	2017	TOTALT
Nettoinvesteringar (mkr)	15,2	21,8	12,6	19,8	22,7	92,1
Skatteintäkter och utjämning (mkr)	360,3	377,1	383,2	423,0	429,7	1 973,3
Investeringsandel	4,2%	5,8%	3,3%	4,7%	5,3%	4,7%

Mål 5: Amortering av långfristiga låneskulden är lägst 1,5 miljoner kronor 31 december

Hällefors kommuns långsiktiga mål är att amortera på den långsiktiga låneskulden som över en femårsperiod minst motsvarar 20 miljoner kronor, vilket kommer att uppnås enligt nuvarande beräkningar. Finansiella målet för det enskilda verksamhetsåret 2017 är att amortering av långfristiga låneskulden ska uppgå till lägst 1,5 miljoner kronor och det uppfylls.

(mkr)	2013	2014	2015	2016	2017	TOTALT
Låneskuld	119,6	107,6	107,6	102,6	84,6	
Amortering (+) Upplåning (-)	19,9	12,0	0,0	5,0	18,0	54,9

Mål 6: Bortförsäkring av långfristiga pensionsskulden är lägst 1,0 miljoner kronor 31 december

Hällefors kommuns långsiktiga mål från och med år 2016 är att försäkra bort den långsiktiga pensionsskulden som över en femårsperiod minst motsvarar 10 miljoner kronor. Kommunens långsiktiga målsättning kommer inte att uppnås enligt nuvarande beräkningar. Finansiella målet för det enskilda verksamhetsåret 2017 är att kommunen skall försäkra bort lägst 1,0 miljoner kronor och det uppfylls inte.

(mkr)	2013	2014	2015	2016	2017	TOTALT
Totalt pensionssättagande	248,8	231,8	225,4	221,5	219,0	
Försäkring	0,0	0,0	0,0	0,9	0,0	0,9

Mål 7: Finansiella intäkter och kostnader i förhållande till kommunens skatteintäkter och generella statsbidrag är högst -1,2 procent 31 december

Hällefors kommuns mål för verksamhetsåret 2017 är att finansnettoandel ska uppgå till högst -1,2 procent, vilket uppfylls.

	2013	2014	2015	2016	2017	TOTALT
Finansnetto (mkr)	-6,6	-4,0	-3,0	1,3	-2,9	-15,2
Skatteintäkter och utjämning (mkr)	360,3	377,1	383,2	423,0	429,7	1 973,3
Finansnettoandel	-1,8%	-1,1%	-0,8%	0,3%	-0,7%	-0,8%

Mål 8: Kommunens egna kapital och pensionsskuld i förhållande till kommunens totala tillgångar är lägst 31,3 procent 31 december

Finansiella målet för det enskilda verksamhetsåret 2017 är att soliditeten enligt blandande modellen ska uppgå till lägst 31,3 procent och det uppfylls.

<i>Soliditet blandad modell</i>	2013	2014	2015	2016	2017	TOTALT
Eget kapital (mkr)	83,8	85,7	99,2	131,6	147,3	547,6
Totala tillgångar (mkr)	337,5	319,9	364,2	397,9	402,4	1 821,9
Soliditet	24,8%	26,8%	27,2%	33,1%	36,6%	30,1%

Mål 9: Kommunens egna kapital, pensionsskulder och ansvarsförbindelse i förhållande till kommunens totala tillgångar är lägst -18,5 procent 31 december

Hällefors kommuns långsiktiga mål är att redovisa en soliditet inklusive alla pensionsättagande på 20 procent. Finansiella målet för det enskilda verksamhetsåret 2017 är att soliditeten inklusive alla pensionsättaganden ska uppgå till lägst -18,5 procent och det uppfylls.

Soliditet inkl pensionsåtagandet	2013	2014	2015	2016	2017	TOTALT
Eget kapital (mkr)	-130,9	-113,2	-93,5	-56,4	-37,2	-431,2
Totala tillgångar (mkr)	337,5	319,9	364,2	397,9	402,4	1 821,9
Soliditet	-38,8%	-35,4%	-25,7%	-14,2%	-9,2%	-23,7%

Verksamhetsmässiga inriktningsmål 2015-2018

Tillväxt

Ett väl fungerande och dynamiskt näringsliv är en förutsättning för en livskraftig kommunal service. Kommunen ska aktivt arbeta för att få fler i arbete. Det kan göras via aktivt arbete för att nya företag ska etablera sig i kommunen och antalet nystartade och växande företag ska öka. Vidare kan det ske genom att utveckla samverkan mellan näringsliv och skola i syfte att uppnå bättre matchning mellan människors kunskaper och arbetslivets behov. En del i detta arbete är att kommunen erbjuder praktikplatser inom sina verksamheter.

- Kommunen prioriterar åtgärder för människors möjlighet till egen försörjning genom eget arbete eller företagande

Utbildning

Det finns mycket forskning som pekar på värdet av en fungerande grundskola. Förutom det faktum att väl genomförd grundskola för individen medför ökade möjligheter till fortsatta karriärval, och därmed ökade förutsättningar för företagets framtida rekrytering, finns en hel del forskning på epidemiologisk nivå.

Grundskolans nyckelfunktion beträffande ett stort antal parametrar i samhället är alltså väl dokumenterat. För att resultaten i grundskolan ska stiga behöver också ett antal andra verksamheter ges möjlighet till utveckling.

Med utgångspunkt i det rådande forskningsläget och verksamhetens organisation i övrigt föreslår förvaltningen att utbildningsverksamhetens resultatmål fokuserar på grundskolan.

- Måluppfyllelsen i grundskolan har ökat

Omsorg

Utifrån lagstiftning har Hällfors kommun det yttersta ansvaret för att vuxna, barn och ungdomar som vistas i kommunen får det stöd och den hjälp de behöver. Kommunen ska arbeta för att kommuninvånarna känner tillit och förtroende för verksamheten. All vård, omsorg och service som kommunen levererar utifrån gällande lagstiftning ska ges med hänsyn till omsorgens värdegrund: *Vi visar omtanke genom att lyssna, respektera och stödja dig, så du får möjlighet att leva det liv du vill och kan.*

- Att understödja människors personliga och sociala behov så att de kan leva det liv de vill och kan

Verksamhetsmässiga resultatmål 2017

Resultatmål har ett kortsiktigt verksamhetsperspektiv 1 år som visar konkret i vilken utsträckning verksamheter uppnår sin målsättning, omsatt i resultat. Resultatmålen ger en indikation om kommunen är på väg att uppnå inriktningsmålen eller inte.

Enligt kommunens riktlinjer till verksamhets- och ekonomistyrningspolicyn ska respektive nämnd årligen anta resultatmål som är i linje med kommunfullmäktiges fastställda inriktningsmål. Måluppfyllelse mäts 31 december 2017 i jämförelse med tidigare år, om inget annat anges.

Kommunstyrelsens resultatmål är indelade i fem perspektiv utifrån kommunfullmäktiges fastställda inriktningsmål för mandatperioden. Dessa fem perspektiv är: Medborgare och brukare, Tillväxt och utveckling, Miljö, Medarbetare samt Ekonomi.

Medborgare och brukare

Mål 1: Måluppfyllelsen i grundskolan har ökat

Meritvärdet hade mellan läsåret 2016/2017 och 2017/2018 i kommunens sammanställningar minskat från 193,5 till 190,8. Måluppfyllelsen har i faktiska tal sjunkit. Kommunen har vid mätningstillfället inte tagit hänsyn till omständigheter såsom att elever av naturliga skäl inte hunnit få vare sig ett fullgott svenskt språk, eller nog med ämneskunskaper för att erhålla betyg, utan väljer att redovisa enligt lagstiftning. Bristande simkunskaper är också en delkunskap som har stor påverkan på meritvärdet.

Meritvärdet efter höstterminen i år 9 har sedan 2015/2016 stigit från 184,9 till 205,9 efter år 2017, vilket indikerar ett trendbrott.

Trenden indikerar alltså en förändring, även om de små volymerna gör att stora omsvingningar sker. Statistiken ur statistikdatabasen Kolada visar liknande siffror. Det är bekymrande att statistiken inte är entydig.

	2013	2014	2015	2016	2017
Meritvärde i åk 9 lägeskommun, genomsnitt	189,9	192,4	190,5	193,5	190,8

Beträffande behörigheten till yrkesprogram är den relativt konstant. Kommunens egna mätningar visar att resultaten i stort sett följer resultaten av ovanstående meritvärden.

Även här skiljer sig den offentliga statistiken något från skolans egen. Detta beror delvis på att begreppet "lägeskommun", inte innefattar samma elever som i urvalet ovan.

Utöver vad som framkommer i statistikdatabaser kring resultatnivån i skolan, har grundskolan uppföljningar av elevers förmågor via andra instrument. Flera olika mätningar visar att de insatser skolan prioriterat i lägre åldrar sedan höstterminen 2016 har gett resultat. Arbetet är mycket långsiktigt, och med tanke på osäkerhetsfaktorer och de små förändringarna som presenterats ovan är det svårt att säkerställa att måluppfyllelsen har ökat totalt i grundskolan. Målet har därmed inte uppnåtts.

(%)	2013	2014	2015	2016	2017
Elever i åk 9 som är behöriga till ett yrkesprogram lägeskommun	83,3%	78,9%	74,6%	80,0%	72,3%

Mål 2: Alla elever i åk 3 har adekvat läsförståelse

Resultaten ska utifrån Skolverkets rekommendation med anledning av flyktingmottagandet tolkas med stor försiktighet. Även gruppernas relativt begränsade storlek bör bidra till försiktigheten. Att mäta adekvat läsförståelse är svårt, och egentligen en lärarbedömning. De elever som klarar delprovet kring läsning av faktatext bedöms dock ha adekvat läsförståelse, vilket gör resultatet av det delprovet ur nationella proven i år 3 till en bra indikatorer. Resultaten på nationella proven är stabila över tid.

Alla elever har inte adekvat läsförståelse och målet är inte uppfyllt.

(%)	12/13	13/14	14/15	15/16	16/17
Godkänt provbetyg Sv - läsa faktatext	97,4%	85,2%	89,4%	86,4%	96,0%

Mål 3: Alla elever har adekvat förmåga i matematik efter åk 6

Kommunen har valt att inte redovisa indikatorn Elever i åk 6 med lägst betyget E i matematik, lägeskommun, andel (%) då måttet bara mäter de elever som genomfört delprov. Istället har kommunen valt att redovisa måluppfyllelsen utifrån godkända provbetyg som omfattar alla elever och finns redovisade i kommunens egna mätningar samt Skolverket.

Alla elever har inte adekvat förmåga i matematik i åk 6. Måluppfyllnaden har troligen inte ökat, men resultaten ska utifrån Skolverkets rekommendation med anledning av flyktingmottagandet tolkas med stor försiktighet.

(%)	12/13	13/14	14/15	15/16	16/17
Godkänt provbetyg Matematik	~100%	87,2%	85,9%	88,5%	84,3%

Mål 4: Antalet ungdomar inom kultur- och fritidsaktiviteter har ökat

Kulturskolan har genomfört en riktad satsning mot äldre ungdomar, eftersom det av hävd är svårt att rekrytera nybörjare där. Verksamheten rapporterar en ökning i verksamheterna "Lilla Kvarn" och "Valhalla". I övrigt är antalet platser i den frivilliga undervisningen 275 stycken, och antalet ligger konstant på eller strax under 275 elever.

Liv och Hälsa Ung-rapporten, som tidigare använts som underlag för att undersöka fritidsaktiviteten hos ungdomar i kommunen är inte längre möjlig att använda. Detta innebär att måluppfyllelse inte är möjlig att bedöma och därmed uppfyllt inte målet.

Mål 5: Bemötandet i omsorgsverksamheten har förbättrats 31 december

Kommunen konstaterar att målet, att bemötandet i omsorgsverksamheten förbättras, har uppnåtts under innevarande år.

Omsorgens verksamhetsområde har de senaste åren arbetat målmedvetet för att öka kvaliteten inom verksamheten. Resultatet från SKL:s brukar-kund-index visar att kund nöjdheten inom hemtjänst kvarstår och inom särskilt boende har det ökat. Även i öppna jämförelser 2016 har hemtjänsten i sin helhet, vad gäller bemötande, förtroende och trygghet visat ett förbättrat resultat och gått från rang 283 (2014), 259 (2015) till 142 (2016), en förbättring med 141 steg i kommunrankingen. Resultatet för 2017 har ännu inte publicerats. Hällefors kommun tillhör nu de 50 procent av kommunerna i Sverige som ligger i mitten, d v s gul placering. Tidigare har kommunen varit bland de 25 procent av kommunerna med sämst värde, d v s röd placering.

Omsorgens gemensamma värdegrund "Vi visar omtanke genom att lyssna, respektera och stödja dig, så du får möjlighet att leva det liv du vill och kan" skapar ett naturligt fokus på bemötande frågor i verksamheterna.

(%)	2013	2014	2015	2016	2017
Brukarbedömning hemtjänst äldreomsorg bemötande	96,0%	96,0%	97,0%	97,0%	97,0%

(%)	2013	2014	2015	2016	2017
Brukarbedömning särskilt boende äldreomsorg bemötande	94,0%	94,0%	94,0%	94,0%	96,0%

Mål 6:	Antalet dagar från beslut till verkställighet i verksamheten har minskat 31 december
---------------	---

Kommunen konstaterar att målet, att antalet dagar från beslut till verkställighet i verksamheten minskar, har uppnåtts under innevarande år.

Mätning av verkställighets tid vård och omsorgsboende (VOB) genomförs två gånger per år. Under perioden 2017-01-01 till 2017-07-31 inkom 37 ansökningar om VOB. Medeltal för väntetid från beviljande av VOB till verkställighet var 35,4 dagar. Det innebär att innevarande års siffra för 2017 nästan har halverats mot föregående års utfall. Kommunen konstaterar att målet att minska antalet dagar från beslut till verkställighet har uppnåtts under innevarande år.

(medelvärde)	2013	2014	2015	2016	2017
Väntetid i antal dagar från ansökningsdatum till erbjudet inflyttningsdatum till särskilt boende	145	82	75	68	36

Insatsen hemtjänst verkställs oftast samma dag som beslutet tas. I övriga insatser inom bistånd sker verkställighet i nära anslutning till beslut. Vid handläggningen av övriga ärenden inom IFO:s verksamhet sker beslut i nära samband med verkställighet.

Tillväxt och utveckling

Mål 1:	Kommunen har genom aktiv arbetsmarknadspolitik ökat den totala sysselsättningen
---------------	--

Kommunen konstaterar att målet, att genom aktiv arbetsmarknadspolitik öka den totala sysselsättningen, har uppnåtts under innevarande år.

Med förvärvsarbete avses alla förvärvsarbete som är folkbokförda i Hällefors kommun. Siffrorna är hämtade från SCB och kommer med ett års eftersläpning, vilket innebär att de senaste siffror som redovisas är från 2016 års utfall (vid utgången av 2018 redovisas 2017 års uppgifter).

(antal)	2012	2013	2014	2015	2016
Kvinnor	1 260	1 226	1 263	1 273	1 321
Män	1 503	1 519	1 500	1 552	1 557
Totalt	2 763	2 745	2 763	2 825	2 878

Antalet inskrivna arbetssökande har minskat under 2017 samtidigt som antalet förvärvsarbetande sakta ökar i kommunen. Den öppna arbetslösheten har ökat under de senare åren vilket till viss del förklaras genom att en majoritet av inflyttade är nyanlända flyktingar. Bland flyktingar och anhöriginvandrare som nyligen kommit till Sverige är det få som börjar arbeta direkt. Den vanligaste sysselsättningen är istället studier samtidigt som dessa är inskrivna arbetssökande i kommunen. Individer som i statistiken står till arbetsmarknadens förfogande är upptagna av studier eller andra kompetenshöjande åtgärder för att möjliggöra ett inträde på arbetsmarknaden vilka ofta har uppehåll under sommaren.

Kommunens arbetsmarknadsinsatser bidrar till en positiv utveckling, men är av en avgränsad omfattning varför effekten av insatserna är begränsade kopplat till målgruppen. Dock kan konstateras att insatserna i högre grad når de grupper som står långt från den öppna arbetsmarknaden som ett komplement till ansvarig statlig myndighets verksamhet.

Siffrorna nedan är ett tvärsnittsutdrag från arbetsförmedlingens statistik för augusti månad och SCBs arbetsmarknadspublicering avseende helår. Andelen förvärvsarbetande för 2017 har ännu inte publicerat av SCB. Antalet inskrivna arbetssökande har minskat totalt sett samtidigt som den öppna arbetslösheten ökat, vilket är naturligt under sommarmånaderna när studerande normalt har studieuppehåll. Variationen är dock så låg att det är svårt att göra några långtgående tolkningar av utfallet. Mätningarna inleddes i augusti 2014 och för att kunna jämföra varje verksamhetsår har därför mätningarna i augusti fortsatt, även om den mättidpunkten kanske inte är mest representativ för helårsutfallet enligt ovan angivna skäl.

	2014	2015	2016	2017
Befolkning	6 936	7 032	7 138	-
Andel förvärvsarbetande	72,7%	70,9%	72,3%	-
Totalt antal arbetslösa (anmälda vid AF) - augusti	-	374	384	373
Öppet arbetslösa individer - augusti	170	220	229	258
Arbetssökande med förhinder - augusti	-	33	43	50

Mål 2: Andelen nöjda kunder vad gäller hantering av företagärenden är lika bra eller bättre än vid senaste mätningstillfället

Servicevärdering av kommunernas myndighetsutövning (Insikt) är en servicevärdering av kommunernas myndighetsutövning även kallad Nöjd-Kund-Index NKI. De myndighetsområden som undersöks är brandtillsyn, bygglov, markupplåtelse (ej arrende), miljö- och hälsoskydd eller livsmedelskontroll samt serveringstillstånd. I enkäten ställs frågor avseende sex serviceområden - information, tillgänglighet, kompetens, bemötande, rättssäkerhet och effektivitet. 2016 års undersökning har omfattat 147 kommuner och sju gemensamma förvaltningar. Studien bygger på en enkät till företagare som haft minst ett myndighetsärende med sin kommun under 2016.

Måluppfyllelse är uppnådd genom att index ligger kvar på samma nivå som vid förra mätningstillfället. SKL:s servicevärdering, löpande insikt/NKI Nöjd-Kund-Index av kommunernas myndighetsutövning publicerades den 25 april 2017. Hällefors index ligger på 68 och är samma som vid förra mätningen år 2014. Högst omdöme ges bemötande med index 82. Det innebär att kommunen ligger två enheter lägre än riket totalt som har index 70, vilket är ett högt betyg enligt SKL. Sett till rikets bemötande kan kommunen konstatera att kommunen har hela sju enheter högre. Sett till myndighetsområdet får livsmedelskontroll högst betyg (71) och bygglov lägst betyg (61). Totalt i riket får området bygglov index 60, vilket innebär att kommunen ligger en enhet högre än riket.

Mål 3: Hällefors kommun har förbättrat sin placering i Svenskt Näringslivs ranking

Varje år presenterar Svenskt Näringsliv en ranking av företagsklimatet i Sveriges 290 kommuner. Syftet är att visa var i landet det är bäst att starta och driva företag. Rankingen innehåller totalt 18 faktorer som viktas olika tungt. 2017 års ranking bygger till två tredjedelar på en enkätundersökning till företagen som genomfördes under perioden januari-april 2017 och ytterligare en tredjedel statistik från SCB och UC.

Måluppfyllelse kan mätas den 26 september 2017, då Svenskt Näringsliv publicerade årets ranking av företagsklimatet i Sveriges kommuner. Den 22 maj 2017 rapporterade Svenskt Näringsliv hur företagen svarat på årets enkät om företagsklimatet. Fakta är att företagarnas betyg på det allmänna omdömet av företagsklimatet i Hällefors har ökat mest i Sverige. I 2017 års ranking placerar sig Hällefors kommun på 209 plats och har uppfyllt målet att förbättra sin placering i rankinglistan. Kommunen kan konstatera att kommunen fått bättre placering i enkätsvaren än av den statistik som rankingen bygger på.

Svenskt Näringslivs mätning från enkätsvar	2013	2014	2015	2016	2017
Tele- och IT-nät	27	48	103	71	29
Konkurrens från kommunen	234	139	139	171	103
Skolans attityder till företagande	281	286	287	213	121
Vägnät, tåg- och flyg	276	250	263	219	176
Tjänstemäns attityder till företagande	269	271	279	236	145
Tillämpning av lagar och regler	252	274	285	247	140
Kommunpolitikernas attityder till företagande	278	280	283	268	154
Service till företag	289	288	290	275	153
Sammanfattande omdöme	264	278	287	278	183
Tillgång till kompetens	276	283	278	288	168
Allmänhetens attityder till företagande	278	289	289	288	192
Medias attityder till företagande	285	290	290	288	133

Svenskt Näringslivs mätning från statistik från SCB och UC	2013	2014	2015	2016	2017
Nyföretagsamhet	233	162	287	286	237
Andel i arbete	286	286	283	277	285
Kommunalskatt	191	232	222	205	203
Marknadsföring	238	242	235	240	249
Företagande	242	214	205	230	229
Entreprenader	254	214	216	221	212
TOTAL RANKING inklusive enkätfrågor	288	286	290	287	209

Mål 4: Utbildningsnivån i befolkningen har ökat 31 december

Förvaltningen har valt att följa SCB:s statistik på antalet invånare som har minst treårig gymnasial utbildning i förhållande till antalet kommuninnevärdare inom åldersspannet 16 till 74 år. Kommunen kan konstatera att andelen efter flera års ökning inte längre ökar. Innevarande verksamhetsår kan inte bedömas.

	2012	2013	2014	2015	2016
Antal 16-74 år	5086	5063	5003	5051	5029
Antal med 3 årig gymnasial utbildningsnivå	1240	1251	1267	1299	1277
Andel invånare med gymnasial utbildningsnivå	24,38%	24,71%	25,32%	25,72%	25,39%

Att använda just nyckeltalet med befolkningens minst treåriga gymnasial utbildning är problematiskt. SCB:s statistik visar även att antalet invånare med gymnasial utbildning motsvarande högst två år har minskat, samtidigt som antalet individer med eftergymnasial utbildning ökat mycket.

	2012	2013	2014	2015	2016
Invånare med eftergymnasial utbildning mindre än 3 år	509	527	534	534	564
Invånare med eftergymnasial utbildning på 3 år eller mer	366	396	397	411	417

Minskningen i andelen med 3 årig gymnasieutbildning kompenseras därmed av att antalet med högre utbildning ökat. Även om osäkerheten är stor bedömer kommunen att den totala utbildningsnivån har ökat.

Det är troligt att utvecklingen håller i sig, beroende på att andelen elever som lämnar gymnasieskolan utan gymnasial utbildning är låg och på övergångne till treårig gymnasieskola i läroplan från -94. Noterbart är att satsningen på vuxenutbildning bara i enstaka fall leder till en treårig utbildning, och således inte innefattas i detta underlag.

Mål 5: Andel som har fibernät i kommunen har ökat

Ett delmål i EU's mål "Digitala agendan" är att 90 procent av de fastboende ska ha tillgång till en IT-infrastruktur med hög överföringshastighet senast år 2020, vilket definieras som minst 100 Mb/s. Nedan visas hur många hushåll samt arbetsställen som har tillgång till fast bredband med en hastighet av 100 Mb/s enligt statistik från post och telestyrelsen.

Befolkning/hushåll	2013	2014	2015	2016
Tätbebyggt	84,06%	84,59%	94,02%	94,28%
Glesbyggt	10,95%	12,24%	19,52%	22,98%
Totalt	69,25%	69,87%	81,98%	81,65%

Arbetsställe	2013	2014	2015	2016
Tätbebyggt	79,10%	81,80%	74,62%	76,40%
Glesbyggt	13,66%	17,01%	21,40%	24,83%
Totalt	56,17%	57,48%	57,20%	52,80%

För att Hällefors kommun ska uppnå EU:s mål har kommunen medverkat i en EU-ansökan som innebär ett stöd för att bygga ut fiberstrukturen i småort och glesbyggd. Projekten är påbörjat och är avslutat under år 2017. I och med detta projekt beräknar kommunen uppnått EU's mål om 90 procent täckning av bredband till fastboende innan 2020. Däremot konstaterar kommunen att de åtgärder som är vidtagna under året ännu inte finns med i post och telestyrelsens statistik utan utfallet kommer att visa sig först om ett år. Kommunen bedömer ändå att målet är uppnått med det som är vidtaget.

Mål 6: Kommunen har investerat minst 0,5 procent av kommunens investeringsbudget för offentlig konst och utsmyckning

Under år 2017 har kommunen haft som ambition att arbeta fram en policy som ska fastställas av kommunfullmäktige om ett regelverk om hur kommunen ska börja avsätta medel till konstnärlig gestaltning i samband med investeringar. Konsten ska ge aktuell plats en identitet och skapa upplevelser till dem som bor, arbetar eller kommer på besök till kommunen. I och med att kommunen inte antagit någon policy har inte heller några medel avsatt av investeringsbudgeten 2017 för offentlig konst och utsmyckning, vilket innebär att målet inte uppnåtts.

Miljö

Mål 1: Minska pappersproduktionen genom att reducera utskick av papper till politiska organ i kommunen.

Under år 2016 hade kommunen en kostnad på 96 tkr för papperspost samt 87 tkr för brev samt svarskuvert. Kommunförvaltningen har uppdraget att föra över kommunstyrelsens handlingar till digital ärendehantering och förvaltningen beräknade att all infrastruktur för detta skulle varit klart under år 2017, men vilket försenats. Det innebär att målet inte är uppnått och att effekterna som åtgärden medför kommer att ske först nästkommande verksamhetsår.

Mål 2: Kommunen har ökat andelen resfria möten

Målet är svårt att mäta och några tydliga indikatorer är inte framtagna och därmed är målet inte uppnått. Kommunförvaltningen har däremot under året genomfört ett antal möten och utbildningar via videolänk eller via eftersändning över webben för att minska antalet mötesresor. Ett antal telefonmöten med exempelvis revisorerna i samband med olika granskningar har också skett. Vissa utbildningar har lösts genom att KNÖL-kommunerna gått samman och tagit hit föreläsare istället för att resa.

Mål 3: Kommunen har ökat andelen ekologisk och närproducerat livsmedel

EG:s bestämmelser om ekologiska animaliska livsmedel och ekologiska varumärken började gälla den 24 augusti 2000. Sverige anslöt sig till förordningens regler för ekologisk produktion den 1 januari 1995. Alla KRAV-märkta produkter är tillverkade enligt EUs regler. Men KRAV har också egna regler, som är hårdare än EUs regler. Dessutom har KRAV regler för fler olika produkter än EU, till exempel vild-fångad fisk. Naturbeteskött är ett certifierat produktionssystem för kvalitetskött uppfött på naturbetesmarker genom Svenskt Sigill naturbeteskött. Naturbeteskött säljs både som ett närproducerat och lokalt kött av enskilda butiker och över hela landet via ICA Sverige och serveras också i personal- och skolmatsalar.

Måltiderna och råvarorna inom kommunens måltidsverksamhet följer årstider och säsong, helger och högtider med klimatsmarta val och ett ekologiskt mattänk. Under år 2017 har kommunens tillagnings- och mottagningskök för skola och omsorg gjort totalt inköp av livsmedel med 4,7 miljoner kronor där andelen ekologiskt livsmedel uppgår till 37,8 procent. Detta innebär att kommunen inte uppnår målet att öka andelen inköpta ekologiska livsmedel mot föregående år. Nationella målet för inköp av ekologiska livsmedel är 25 procent, där kommunen däremot ligger högt över. Den politiska intentionen i nivåer vad gäller ekologiskt livsmedel är uppnådd, och målet kommer inte att ingå specifikt i kommande års resultatmål.

	2013	2014	2015	2016	2017
Andelen inköpt ekologiskt livsmedel till skola och omsorg	20%	37%	37%	41%	38%

Närproducerade (eller lokalproducerat) livsmedel definieras enligt LivsmedelsSverige som mat som produceras och konsumeras inom ett visst område där avsändaren framgår tydligt. Av den definitionen följer att det är upp till var och en att avgöra vad som är lokalt. Genom att välja närproducerat livsmedel minskar transportererna. Detta innebär dock inte att välja närproducerat är bäst för miljön. En bra grundregel är dock att närproducerat ofta är bra för miljön.

Hällefors kommun har valt att frånta tre produktområden från stora grossistupphandlingar för att på så sätt kunna styra bättre mot närproducerat. Områdena är lokalt upphandlade genom ramavtal och är ägg, mjöl samt naturbeteskött. Kommunen kan konstatera att kommunen uppnått målet då nedanstående tabell beskriver inköpta belopp under år 2017 och är högre än föregående inköpsår. Vad gäller inköp av mjöl har kommunen gjort ett inköp under våren 2017 som ännu inte är fakturerad av leverantören. Måltidsverksamhetens målsättning är att lyfta ur fler livsmedel från stora grossistupphandlingar för att styra in dessa produkter till lokala och regionala producenter.

(tkr)	2013	2014	2015	2016	2017
Inköpt närproducerade ägg	-	-	-	31	113
Inköpt närproducerade mjöl	-	-	-	-	0
Inköpt närproducerade naturbeteskött	-	-	-	12	128

Mål 4: Alla kök har sorterat avfall

Målet att alla tillagnings- och mottagningskök ska ha sorterat avfall i kommunens verksamheter, vilket är uppnått då alla kök har full sortering i form av kompostering samt sortering av plats, kartong osv. När det gäller undervisningskök har Pihlsskolans undervisningskök kallad Silvergrytan genomfört åtgärder under året som idag möjliggör full sortering av det avfall som uppstår i köket. Det som kvarstår är att Klockarhagsskolans hemkunskapskök behöver hitta rutiner för att ta hand om det avfall som uppstår. Det matavfall som uppstår hanteras redan idag genom kompostering.

Medarbetare

Mål 1: Medarbetares engagemang, nöjdhet med sin arbetsituation har mätts och följts upp

Kommunen har under innevarande verksamhetsår arbetat med att kartlägga vilket behov av stödverktyg som kommunens chefer är i behov av för att kunna genomföra en medarbetarundersökning på ett optimalt sätt. Under perioden har kommunen planerat in visning från leverantör med ett enkelt verktyg som kan förekomma ofta under ett verksamhetsår. Målsättningen är att kommunen ska ha fungerande chefverktyg från och med verksamhetsåret 2018. Det innebär att målsättningen inte har uppnåtts då ingen medarbetarundersökning har skett under året.

Mål 2: Medarbetares frisktal har ökat

Utifrån redovisningen av andelen friska medarbetare kan kommunen konstatera att målet att frisktalet för medarbetarna ska öka inte är uppnått. I tabellen redovisas hur många medarbetare som procentuellt inte har haft en enda frånvarodag på grund av sjukdom under året. Här kan kommunen konstatera att frisktalerna med något undantag blir mindre för varje år. Det innebär att fler personer är sjuka någon gång under året. Sedan 2014 har frisktalerna minskat med 5,8 procentenheter. I en uppdelning på män och kvinnor har mäns frisktal minskat med 17,3 procentenheter och kvinnors med 5,9 procentenheter från 2014. I åldersgrupperna är det i åldergruppen under 29 år som andel friska minskat mest sedan 2014.

1 jan - 31 december	2013	2014	2015	2016	2017
Andelen friska anställda utan sjukfrånvaro	-	34,1%	30,1%	29,8%	28,3%
- varav kvinnor	-	30,7%	26,5%	26,1%	24,8%
- varav män	-	50,0%	45,9%	45,4%	32,7%
Åldersgrupp A <=29 år	-	40,0%	39,3%	26,4%	21,7%
Åldersgrupp B 30-49 år	-	37,1%	28,9%	30,6%	29,1%
Åldersgrupp C >=50 år	-	31,4%	29,6%	30,2%	25,6%

Ekonomiskt utfall och ställning i korthet

I koncernen Hällefors kommun ingår förutom kommunen även det helägda bolaget Hällefors Bostads AB.

	Koncern 2016	Koncern 2017	Kommun 2016	Kommun 2017
Verksamhetens nettokostnader (tkr)	378 442	407 449	391 868	411 143
- per invånare (kr)	53 018	57 315	54 899	57 834
- i procent av skatteintäk/utjämning	-	-	92,6	95,7
Utdebitering (kr/skkr)	-	-	22,05	22,05
Skatteintäkter och utjämning (tkr)	422 979	429 731	422 979	429 731
- per invånare (kr)	59 257	60 449	59 257	60 449
Finansnetto (tkr)	-2 130	-6 031	1 308	-2 926
Skattkostnad (tkr)	2 295	-12	-	-
Årets resultat (tkr)	40 112	16 263	32 419	15 662
- justerat resultat mot balanskravet	-	-	28 469	15 662
- i procent av skatteintäk/utjämning	-	-	7,7	3,6
Nettoinvesteringar (tkr)	34 847	30 552	19 805	22 709
- per invånare (kr)	4 882	4 298	2 775	3 194
- i procent av skatteintäk/utjämning	-	-	4,7	5,3
Soliditet (%)	27,3	29,6	33,1	36,6
- inklusive hela pensionsåtagandet	-7,8	-4,0	-14,2	-9,2
Total låneskuld (tkr)	232 586	214 586	102 600	84 600
- per invånare (kr)	32 584	30 185	14 374	11 900
Pensionsåtagande (tkr)	221 525	219 034	221 525	219 034
- per invånare (kr)	31 035	30 811	31 035	30 811
Borgensåtagande (tkr)	355	345	130 341	130 331
- per invånare (kr)	50	49	18 260	18 333

Finansiell analys- koncernen

Resultat

Kartläggning av årets resultat och dess orsaker. Analysering av investeringar och dess utveckling.

Årets resultat

Årets resultat uppgår till 16,3 miljoner kronor, vilket motsvarar en ökning av det egna kapitalet med 11,1 procent. Resultatet är 8,0 miljoner bättre än budgeterat. Orsaken till kommunkoncernens höga resultat beror till största delen på att kommunen erhållit 5,2 miljoner kronor mer i skatteintäkter och generella statsbidrag i förhållande till budgeterat och att kommunens finansnetto blivit 2,1 miljoner kronor bättre än budget p g a amortering av lån och fortsatt låga räntekostnader. Slutligen redovisar Hällefors Bostads AB ett överskott med 0,2 miljoner kronor i förhållande till budgeterat.

	2013	2014	2015	2016	2017
Årets resultat (mkr)	-0,7	2,5	13,7	40,1	16,3
% av eget kapital vid årets början	-0,1	2,7	14,7	37,8	11,1

Investeringsvolym

Årets nettoinvesteringar uppgick till 30,6 miljoner kronor, vilket är 4,2 miljoner lägre än föregående år. Exkluderas avskrivningar, nedskrivningar och pensionsskuld förändringen från årets resultat hade kommunen 34,5 miljoner kronor kvar av intäkterna från skatter och generella statsbidrag efter att den löpande verksamheten var finansierad. Detta har medfört att 100 procent av investeringarna kunnat finansieras med medel från den löpande verksamheten.

(mkr)	2013	2014	2015	2016	2017
Kommunen	15,2	21,8	12,7	19,8	22,7
Hällefors Bostads AB	-	-	5,2	15,0	7,9
Årets nettoinvesteringar	15,2	21,8	17,9	34,8	30,6

Kapacitet

Kapacitet eller långsiktig betalningsberedskap redovisar vilken finansiell motståndskraft kommun-koncernen har på lång sikt. Ju starkare kapacitet, desto mindre känslig är kommunkoncernen för kommande lågkonjunkturer.

Soliditet

Vid en analys av kommunkoncernens kapacitet är soliditeten ett centralt begrepp. Nyckeltalet visar hur stor del av tillgångsmassan som finansierats med egna medel. Årets resultatutveckling visar om det egna kapitalet ökat eller förbrukats. Det räcker emellertid inte med ett nollresultat om tillgångsmassan ökar, eftersom den självfinansierade delen av tillgångarna då minskar vilket leder till ökade kostnader för lånat kapital. Ju större soliditet desto större finansiellt handlingsutrymme.

(%)	2013	2014	2015	2016	2017
Soliditet	16,7%	18,2%	21,3%	27,3%	29,6%
Soliditet inkl hela pensionsåtagandet	-22,8%	-20,6%	-17,4%	-7,8%	-4,0%

Under år 2017 ökade soliditeten med 2,3 procentenheter till 29,6 procent. För att få ett mer relevant mått på soliditeten måste hänsyn tas till det pensionsåtagande som redovisas utanför balansräkningen som en ansvarsförbindelse. Skulle detta åtagande, som vid årsskiftet uppgick till 184,5 miljoner kronor, läggas in i balansräkningen blir kommunens soliditet -4,0 procent.

Skuldsättningsgrad

Ett annat mått på kommunkoncernens kapitalstruktur är skuldsättningsgrad, det vill säga den del av tillgångarna som finansierats med främmande kapital. Detta ger en bild av hur olika delar av det främmande kapitalet utvecklats över tiden.

(%)	2013	2014	2015	2016	2017
Total skuldsättningsgrad	83,3%	81,8%	78,7%	72,7%	70,4%

Den totala skuldsättningsgraden har under året minskat till följd av det positiva resultatet och minskningen av långfristiga skulder.

Risk

Risk analyserar kommunkoncernens finansiella riskexponering. En god ekonomisk hushållning skapar möjlighet att möta finansiella problem utan att behöva vidta drastiska åtgärder.

Finansiella skulder

Kommunkoncernens långfristiga skulder uppgår till 229,8 miljoner kronor. 214,6 miljoner kronor avser lån hos låneinstitutet Kommuninvest och 3,0 miljoner kronor av dessa lån bedöms som kortfristiga skulder för nästa års amortering. 13,5 miljoner består av skuld till VA- och avfallskunder och 4,7 miljoner kronor avser skuld till Bergslagens Räddningstjänst.

(mkr)	2013	2014	2015	2016	2017
Långfristiga lån	306,9	288,9	232,6	223,6	211,6
Kortfristiga lån	14,8	2,2	5,0	9,0	3,0
Totalt	321,7	291,1	237,6	232,6	214,6

Framtida utveckling

Utifrån kommunens fattade beslut om en ekonomisk strategisk plan och bostadsbolagets ägardirektiv är målsättningen att skapa en långsiktig stabil ekonomi genom att öka soliditeten. Fortsatta gemensamma ansträngningar kommer att behövas för att dels arbeta efter kommunens bostads- och lokalresursplanering och dels ytterligare effektivisera och förbättra verksamheterna så att koncernen kan ge medborgarna och hyresgästerna bästa möjliga service inom tillgängliga resurser.

För närmare analys av räkenskaperna hänvisas till Hällefors Bostads AB:s årsredovisning.

Finansiell analys- kommunen

Resultat

Kartläggning av årets resultat och dess orsaker. Vilken balans har kommunen haft över sina intäkter och kostnader under året och över tiden? Analysering av investeringar och dess utveckling.

Årets resultat

Årets resultat uppgår till 15,7 miljoner kronor, vilket motsvarar en ökning av det egna kapitalet med 11,9 procent. Resultatet är 7,8 miljoner bättre än budgeterat. Kommunens resultat i förhållande till skatteintäkter och generella statsbidrag uppgår till 3,6 procent. 2017 erhöll kommunen 13,9 miljoner kronor i det extra generella statsbidraget för människor på flykt.

Största orsaken till kommunens höga resultat är att skatteintäkter och generella statsbidrag har blivit 5,2 miljoner kronor högre än budgeterat. Verksamhetens nettokostnad är 0,5 miljoner kronor bättre än budgeterat. Specifikt blev kommunens kostnader för pensioner 1,4 miljoner kronor lägre än prognostiserat. Slutligen har finansnettot blivit 2,1 miljoner kronor bättre än budget p g a amortering av lån och fortsatt låga räntekostnader.

	2013	2014	2015	2016	2017
Årets resultat (mkr)	0,8	1,9	13,5	32,4	15,7
% av eget kapital vid årets början	1,0	2,3	15,8	32,7	11,9

Under de fem senaste åren har det egna kapitalet ökat med 64,4 miljoner kronor, vilket motsvarar en årlig ökningstakt på 15,5 procent.

Balanskravet

Vid avstämning av det lagstadgade balanskravet ska resultatet justeras med de realisationsposter som uppstått under året. Kommunen har uppfyllt balanskravet varje år sedan detta infördes år 2000, med undantag för budgetåret 2008. Hällefors kommuns resultat för 2017 visar på ett positivt resultat på 15,7 miljoner kronor och vid en avstämning av Kommunallagens balanskrav uppgår årets balanskravsresultat till 15,7 miljoner kronor. Kommunen har därmed inget negativt balanskravsresultat.

(mkr)	2013	2014	2015	2016	2017
Årets resultat enligt resultaträkningen	0,8	1,9	13,5	32,4	15,7
- reduktion av samtliga realisationsvinster	-	-	-	-4,0	-
+ justering för realisationsvinster enl undantagsmöjlighet	-	-	-	-	-
+ justering för realisationsförluster enl undantagsmöjlighet	-	-	-	-	-
+ orealiserade förluster i värdepapper	-	-	-	-	-
- justering för återföring av orealiserade förluster i värdepapper	-	-	-	-	-
Årets resultat efter balanskravsjusteringar/Balanskravsresultat	0,8	1,9	13,5	28,4	15,7

Kommunen har inte reserverat några positiva resultat i en sk resultatutjämningsreserv (RUR) utifrån att kommunen antagit finansiella inriktningsmål som har till syfte att ge kommunen en långsiktig och strategisk planering i de finansiella målsättningar som kommunen har och vara utgångspunkt vid framtagande av kommunens kommande årsbudgetar. I planen framgår tydligt att kommunen ska budgetera överskott.

Förändring av kostnader och intäkter

En förutsättning för en långsiktigt hållbar ekonomi är att nettokostnaderna inte ökar snabbare än de intäkter vi får genom skatter, generella statsbidrag och utjämningsystemet. Nettokostnaderna ökade med 4,9 procent jämfört med år 2016. Intäkterna från skatteintäkter och generella statsbidrag ökade med 1,6 procent jämfört med år 2016. Att nettokostnaderna och generella statsbidrag har ökat kraftigt år 2017 och 2016 mot år 2015 utgörs av att det extra generella statsbidraget för människor på flykt.

För räkenskapsår 2017 ingår det med 13,9 miljoner kronor och för räkenskapsår 2016 ingår det med 22,5 miljoner kronor.

(mkr)	2013	2014	2015	2016	2017
Nettokostnader	352,9	371,2	366,7	391,9	411,1
Skatteintäkter och utjämningsbidrag	360,3	377,1	383,2	423,0	429,7

Under perioden från år 2013 till 2017 har ökningstakten för nettokostnaderna uppgått till 16,5 procent och för skatteintäkter och generella statsbidrag har ökningstakten uppgått till 19,3 procent.

Nettokostnadsandel

Grundläggande för en god ekonomi är att det finns en balans mellan löpande intäkter och kostnader. Ett sätt att belysa detta förhållande är att analysera hur stor andel de löpande verksamhetskostnaderna tar i anspråk av skatteintäkter och bidrag. Tabellen visar hur stor andel av skatteintäkter och generella statsbidrag som ianspråk tas av verksamhetens nettokostnader och finansnetto. Redovisas en nettokostnadsandel under 100 procent har kommunen en positiv balans mellan löpande kostnader och intäkter. När kommunen 98 procent eller lägre över en längre tidsperiod brukar detta betraktas som god ekonomisk hushållning.

(%)	2013	2014	2015	2016	2017
Nettokostnadsandel	97,9%	98,4%	95,7%	92,7%	95,7%

Av tabellen framgår det att 95,7 procent av intäkterna från skatter och generella statsbidrag har använts till verksamheterna, vilket är i nivå med år 2015.

Investering och självfinansieringsgrad

Årets nettoinvesteringar uppgick till 22,7 miljoner kronor, vilket är 2,9 miljoner högre än föregående år. Exkluderas avskrivningar, nedskrivningar och pensionsskuld förändringen från årets resultat hade kommunen 30,3 miljoner kronor kvar av intäkterna från skatter och generella statsbidrag efter att den löpande verksamheten var finansierad. Detta har medfört att 100 procent av investeringarna kunnat finansieras med medel från den löpande verksamheten.

	2013	2014	2015	2016	2017
Medel från verksamhet (mkr)	29,8	21,2	28,7	44,4	30,3
Nettoinvesteringar (mkr)	15,2	21,8	12,6	19,8	22,7
Självfinansieringsgrad (%)	100,0%	97,2%	100,0%	100,0%	100,0%

Redovisas ett värde på 100 procent eller mer innebär det att kommunen kunde skattefinansiera samtliga investeringar som genomförts under året. Detta stärker kommunens finansiella handlingsutrymme. Allt över 100 procent kan användas till att amortera av kommunens skulder och/eller stärka likviditeten. Under de fem senaste åren har 100 procent av investeringarna finansierats med medel från verksamheten.

Kapacitet

Kapacitet eller långsiktig betalningsberedskap redovisar vilken finansiell motståndskraft kommunen har på lång sikt. Ju starkare kapacitet, desto mindre känslig är kommunen för kommande lågkonjunkturer.

Soliditet

Vid en analys av kommunens kapacitet är soliditeten ett centralt begrepp. Nyckeltalet visar hur stor del av tillgångsmassan som finansierats med egna medel. Årets resultatutveckling visar om det egna kapitalet ökat eller förbrukats. Det räcker emellertid inte med ett nollresultat om tillgångsmassan ökar, eftersom den självfinansierade delen av tillgångarna då minskar vilket leder till ökade kostnader för lånat kapital. Ju större soliditet desto större finansiellt handlingsutrymme.

(%)	2013	2014	2015	2016	2017
Soliditet	24,8%	26,8%	27,2%	33,1%	36,6%
Soliditet inkl hela pensionsåtagandet	-38,8%	-35,4%	-25,7%	-14,2%	-9,2%

Under år 2017 ökade soliditeten med 3,5 procentenheter till 36,6 procent. För att få ett mer relevant mått på soliditeten måste hänsyn tas till det pensionsåtagande som redovisas utanför balansräkningen som en ansvarsförbindelse. Skulle detta åtagande, som vid årsskiftet uppgick till 184,5 miljoner kronor, läggas in i balansräkningen blir kommunens soliditet -9,2 procent.

Skuldsättningsgrad

Ett annat mått på kommunens kapitalstruktur är skuldsättningsgrad, det vill säga den del av tillgångarna som finansierats med främmande kapital. Detta ger en bild av hur olika delar av det främmande kapitalet utvecklats över tiden. Den totala skuldsättningsgraden har under året minskat till följd av det positiva resultatet och minskning av långfristiga skulder.

(%)	2013	2014	2015	2016	2017
Total skuldsättningsgrad	75,2%	73,2%	72,8%	66,9%	63,4%

Kommunalskatt

Skattesatsen för Hällefors invånare under 2017 var 22,05 procent. Kommunen hade under 2017 den sjätte högsta skattesatsen av länets 12 kommuner. Den genomsnittliga skattesatsen för riket uppgick 2017 till 32,12 procent, varav kommunerna svarar för 20,75 procent.

Risk

Risk analyseras kommunens finansiella riskeponering. En god ekonomisk hushållning skapar möjlighet att möta finansiella problem utan att behöva vidta drastiska åtgärder. Här diskuteras också borgesåtagande och kommunens samlade pensionsskuld.

Likviditet

Likviditeten visar kommunens betalningsberedskap på kort sikt. Kassalikviditeten utgörs av kvoten mellan omsättningstillgångar och kortfristiga skulder. Ett resultat över 100 procent visar att de kortfristiga tillgångarna är större än de kortfristiga skulderna. Rörelsekapitalet beräknas som samtliga omsättningstillgångar minus kortfristiga skulder.

	2013	2014	2015	2016	2017
Kassalikviditet (%)	93,2%	77,2%	94,5%	111,7%	106,0%
Rörelsekapital (mkr)	-5,7	-17,3	-6,2	13,9	7,3

Den kortfristiga betalningsberedskapen har minskat mot föregående år med 5,7 procentenheter och rörelsekapitalet har minskat med 6,6 miljoner kronor.

Finansiella skulder

Kommunens långfristiga skulder uppgår till 99,8 miljoner kronor. 84,6 miljoner kronor avser lån hos låneinstitutet Kommuninvest och 3,0 miljoner kronor av dessa lån bedöms som kortfristiga skulder för nästa års amortering. 13,5 miljoner består av skuld till VA- och avfallskunder och 4,7 miljoner kronor avser skuld till Bergslagens Räddningstjänst.

(mkr)	2013	2014	2015	2016	2017
Långfristiga lån	119,5	107,4	102,6	93,6	81,6
VA- och avfallsfond	10,2	11,2	11,7	15,0	13,5
BRT	4,3	4,4	4,6	4,7	4,7

Genomsnittsräntan på låneskulden uppgick till 3,12 procent vid årsskiftet och innebär en minskning med 0,08 procentenheter i förhållande till samma tidpunkt föregående år.

Pensionsåtaganden

Sedan bokslutet för år 2007 beräknas pensionsskulden enligt en särskild modell kallad RIPS, som idag är uppdaterad till RIPS17. Modellen är framtagen och fastställd av SKL för att användas framöver vid värderingen av kommunala pensions-åtaganden. Kommunens pensionsskuld redovisas enligt den så kallade blandmodellen, vilket i praktiken innebär att större delen tas upp som en ansvarsförbindelse utanför balansräkningen. Denna del av pensionsskulden är dock lika viktig att beakta ur risksynpunkt, då utbetalningarna kommer att belasta kommunens resultat under många decennier. De totala pensionsförpliktelserna uppgick vid årets slut till 219,0 miljoner kronor, vilket är en minskning med 2,5 miljoner kronor under året. Det finns inga medel som är särskilt placerade för kommande pensionsutbetalningar, utan kommunen har återlånat den samlade pensionsskulden i verksamheten.

(mkr)	2013	2014	2015	2016	2017
Avsättning till pensioner	33,8	32,9	32,7	33,5	34,5
Pensionsförpliktelser äldre än 1998	214,6	198,9	192,7	188,0	184,5
Totalt	248,4	231,8	225,4	221,5	219,0

Borgensåtaganden

Kommunens utnyttjade borgensåtagande uppgick till 130,3 miljoner kronor. Stora borgensåtaganden kan betyda en finansiell risk för kommunen i form av övertagande av lån alternativt att ge ägartillskott. Det största borgensåtagandet har kommunen till Hällefors Bostads AB med 130,0 miljoner kronor.

Kontroll

Med kontroll avses hur ekonomiska målsättningar och planer följs. En god följsamhet mot budget ger bra förutsättningar för att kunna uppnå god ekonomisk hushållning. Risk och kontroll hänger samman på så sätt att båda är mått på förmågan att hantera problematiska situationer.

Budgetavvikelse

En viktig del för att uppnå god ekonomisk hushållning är att det finns en god budgetföljsamhet i kommunen. Under 2017 har nettokostnaderna varit i samma nivå som budgeterat. Dock har de stora verksamhetsdelarna inom kommunstyrelsen haft problem att hålla sin budgetnivå och det beror på svårigheten att ställa om verksamheterna i kommunen utifrån de ramar som kommunstyrelsen och kommunfullmäktige beslutat om.

Under 2017 har kommunens omsättning varit högre än budgeterat och beror på att kommunen tagit emot många nyanlända, vilket resulterat i en osäker kostnadsutveckling och därmed en allmän återhållsamhet. Dessutom har behovet av kommunal service ökat inom hemtjänstområdet.

(mkr)	2013	2014	2015	2016	2017
Årets resultat	-8,5	0,7	10,0	17,5	7,8
Nettokostnader	-9,2	-14,2	0,5	8,9	0,5
Skatteintäkter och utjämning	-0,1	14,0	7,5	4,2	5,2
Finansnetto	0,8	0,9	2,0	4,4	2,1

Budgetföljsamhet inom nämnderna

En grundläggande förutsättning för god ekonomisk hushållning är att kommunens verksamheter klarar att bedriva sin verksamhet inom budgetramarna.

(mkr)	2013	2014	2015	2016	2017
Återbetalning AFA-försäkring	7,5 -		3,8	-	-
Infriad borgen	-	-	-4,2	-	-
Kommunfullmäktige	-	-	0,5	0,6	0,5
Kommunstyrelse	-6,4	0,8	0,4	8,2	-0,1
Myndighetsnämnd	-	-	-	0,1	0,1
Bildningsnämnd	-4,2	-2,3 -		-	-
Omsorgsnämnd	-6,1	-12,9 -		-	-
Kommunrevision	0,0	0,0	0,0 -		-
Val- och demokratinämnd	-	0,2	-	-	-

Prognossäkerhet

Prognossäkerheten hos nämnderna är viktig för kommunens möjligheter att ha kontroll över den finansiella utvecklingen. En god prognossäkerhet skapar möjlighet att korrigera eventuella ekonomiska förändringar under året. Utfallet för nämndernas verksamhet blev 0,6 miljoner kronor bättre än prognosen i delårsrapporten. Prognossäkerheten har varit god under verksamhetsåret 2017.

(mkr)	Mars	Delårsrapport	Årsbokslut
Kommunfullmäktige	0,0	0,0	0,5
Kommunstyrelse	0,0	-0,1	-0,1
Myndighetsnämnd	0,0	0,0	0,1

Känslighetsanalys

En kommun påverkas av händelser som på kort sikt kan vara svåra att påverka. Ett sätt att göra detta tydligt är att upprätta en känslighetsanalys för att visa hur ett antal faktorer påverkar kommunens ekonomi. För att möta sådana förändringar är det viktigt att upprätthålla en finansiell beredskap på såväl kort som lång sikt. I tabellen nedan redovisas hur ett antal faktorer påverkar kommunens ekonomi under ett år.

(mkr)	
Löneförändring med 1% inkl personalpåslag	2,9
Bruttokostnadsförändring med 1%	5,3
Ränteändring på långfristiga lån 1%	0,9
Förändring generella statsbidrag med 1%	1,2
Förändring utdebitering med 10 öre	1,2

Framtida utveckling

De prognoser som SKL avlämnar avseende skatter och generella statsbidrag förändrar sig flera gånger under ett år och förutsättningarna som gällde vid fastställande av budget kan vara helt förändrade när budgetåret inleds, både i positiv och negativ riktning. Detta ställer allt större krav på kommunen, att ha en god beredskap för att möta svängningar utan att behöva förändra abrupt i verksamheterna under pågående budgetår.

Eftersom befolkningsammansättningen och behoven förändras över tid är den stora utmaningen för Hällefors att med framförhållning omfördela de ekonomiska resurserna till de verksamheter där de gör störst nytta för Hälleforsborna. Kommunen har goda förutsättningar att möta dessa utmaningar genom en stark kostnadskontroll men ett litet orosmoln finns när det gäller utvecklingen av antalet invånare. Befolkningsutvecklingen har en avgörande betydelse för kommuns framtid. Det gör det viktigt för kommunen att vara en attraktiv kommun som har kvaliteter som gör att människor vill flytta hit och att medborgarna som bor här trivs och vill bo kvar. Den sista december 2017 hade Hällefors kommun 7109 invånare vilket är en minskning med 29 personer jämfört med föregående år.

Kommunen har fattat beslut om en ekonomisk strategisk plan som har till syfte att minska verksamheternas kostnader utifrån den invånarstruktur kommunen har idag och därmed skapa en god ekonomisk hushållning. Målsättningen är att skapa en långsiktigt stabil ekonomi genom att öka soliditeten. Som ett led i det har kommunen antagit fyra finansiella inriktningsmål i form av resultatandel, investeringsandel, amortering av låneskulden samt bortförsäkring av pensionskulden, som har som målsättning att påverka soliditetens utveckling positivt.

Fortsatta gemensamma ansträngningar kommer att behövas för att ytterligare effektivisera och förbättra verksamheterna så att kommunen kan ge medborgarna bästa möjliga service inom tillgängliga resurser.

Personalredovisning

Arbetsgivarperspektiv

Målet med Hällefors kommuns personalpolitik är att vara en arbetsgivare som kan attrahera, behålla och utveckla medarbetare så att kommuninvånarna möter kompetent och engagerad personal i en väl fungerande organisation.

Chefs- och ledarutveckling

Hällefors kommun hade 25 chefer vid utgången av år 2017.

Under våren 2017 har en skräddarsydd chefsutbildning genomförts för samtliga chefer i Hällefors Kommun. Nyrekryterade chefer ges löpande möjlighet att genomföra en allmän chefsutbildning i motsvarande regi. Chefer i kommunen träffas regelbundet i så kallade chefsforum.

Arbetsmiljö

Beslut har tagits att en handlingsplan ska tas fram för att aktivt förebygga ohälsa på arbetsplatserna och sänka sjukfrånvaron. Den tidigare rehabiliteringspolicyn har under förra året upphävts och istället har riktlinjer tagits fram för att vara ett stöd i arbetet med hanteringen av sjukfrånvaro och arbetslivsinriktad rehabilitering.

Resursplanering

Sveriges Kommuner och Landsting (SKL) har tillsammans med Kommunal lanserat en stor satsning på att driva frågan om rätten till heltid. Bakgrunden är att om kommunsektorn ska kunna möta välfärdens stora behov av personal i framtiden måste flera arbeta heltid. Rätten till heltid är också en del i jämställdhetsarbetet och alla ska kunna leva såväl på sin lön och på sikt även på sin pension. Det nationella målet är att heltid skall vara normen år 2021 och kommunen har därför under året arbetat med projektet Heltidsresan där en plan upprättats hur detta mål skall nås i Hällefors Kommun.

I kommunen används resursplaneringssystemet Time Care. Det används i flera verksamheter och då framförallt inom vård- och omsorgsverksamheten. Time Care ska underlätta arbetet med att bemanna utifrån verksamheternas behov. Den ska också underlätta för medarbetarna att få större möjligheter att få en utökad sysselsättningsgrad.

Personalnyckeltal

Anställningar och årsarbetare

Den 1 november 2017 var antalet anställningar i **Hällefors kommun 681**, vilket är en ökning med **22** anställningar jämfört med år 2016. Redovisningen avser månadsavlönade, både tillsvidare och visstidsanställda, som faller under avtalet Allmänna Bestämmelser (AB). Inom kommunen finns ett stort antal timavlönade (ingår i AB) som ingår i avsnittet "Tidsredovisning". De flesta anställningarna finns inom den pedagogiska verksamheten samt vård och omsorg. Trycket på kommunal service är fortfarande hög.

1 november	2016			2017		
	Totalt	Kvinnor	Män	Totalt	Kvinnor	Män
Antal anställda med månadslön	659	537	122	681	555	126
Antal tillsvidareanställda	524	450	74	554	467	87
Antal visstidsanställda	135	87	48	127	88	39
Antal heltidsanställda	438	340	98	441	344	97
Antal deltidanställda	221	197	24	240	211	29

Totalt arbetade 555 kvinnor och 126 män i kommunen. Andelen kvinnor uppgår till 81 procent. I förhållande till föregående år har antalet kvinnor ökat med 18 anställningar och antalet män ökat med 4 anställningar.

Antal tillsvidareanställningar har ökat något jämfört med föregående år. 2016 var 80 procent tillsvidareanställningar och resterande 20 procent visstidsanställningar. För 2017 är siffrorna 81 respektive 19 procent. Visstidsanställda är de som är anställda för ett vikariat, är provanställda eller anställda för en viss arbetsuppgift.

Jämfört med föregående år har både deltidsanställningar och heltidsanställningar ökat. Idag är 65 procent av anställningarna heltid och 35 procent har en deltidsanställning. Deltidsanställningar har en sysselsättningsgrad som är lägre än 100 procent.

Den genomsnittliga sysselsättningsgraden i kommunen är 92 procent.

1 november	2016			2017		
	Totalt	Kvinnor	Män	Totalt	Kvinnor	Män
Genomsnittlig sysselsättning	92%	92%	92%	92%	92%	92%

Vid omräkning till årsarbetare motsvarar de 681 månadsanställningarna 638 årsarbetare totalt i kommunen den 1 november 2017. Vid mätningen 1 november 2013 hade kommunen 522 årsarbetare, vilket innebär en ökning med 116 årsarbetare de senaste fem åren.

1 november	2013	2014	2015	2016	2017
Antal anställningar	573	578	580	659	681
- omvandlat till årsarbetare	522	530	541	607	638

Åldersstruktur

Den genomsnittliga åldern för kommunens anställda har minskat jämfört med föregående år från 47,3 år till 47,1 år. Genomsnittsåldern har minskat två år i rad vilket även visar sig i åldersfördelningen där ökningen är störst i grupperna upp till 39 år.

1 november	2016			2017		
	Totalt	Kvinnor	Män	Totalt	Kvinnor	Män
Genomsnittlig ålder	47,3	48,0	44,1	47,1	47,6	44,7

Den största förändringen av åldersfördelningen mätt i antal är åldersgruppen upp till 29 år som ökade med 13 personer. Från 61 års ålder har anställda möjlighet att avgå med pension eller att kvarstå i tjänst till dess att de fyller 67 år. Under 2017 valde 5 anställda att avgå före eller vid 65-årsdagen. Tre personer kvarstår i anställning fram till 67 år.

1 november	2013	2014	2015	2016	2017
-29	31	37	42	72	85
30-39	77	85	71	94	104
40-49	191	195	186	180	165
50-59	188	188	190	208	212
60-	86	73	91	105	115
Summa	573	578	580	659	681

Tidsredovisning

Under år 2017 uppgick all arbetad tid till 1132461 timmar. I beräkningen ingår månadslön, timlön, fackligt internt arbete, fyllnadstid och övertid. Arbetad tid utgjorde 81 procent av all tid. 2017 utgjorde övertid och mertid 1,6 procent av all arbetad tid vilket är en ökning från 2016 då det var 1,2 procent.

	2013	2014	2015	2016	2017
Antal arbetade timmar under året	946 030	976 954	1 010 266	1 094 141	1 132 461
- omvandlat till årsarbetare	478	493	510	553	572
Antal timmar övertid och mertid under året	20 071	17 571	12 826	12 626	18 269
- omvandlat till årsarbetare	10	9	6	6	9

Timavlönades arbetade timmar har minskat sedan föregående år och var 2017 11 procent av den arbetade tiden. 2015 och 2016 var motsvarade 15 procent.

Arbetsgivarens ambition är att timavlönades timmar skall minska och det finns därför anledning att fortsätta arbetet med att analysera behovet av timavlönade med inriktning mot tryggare anställningar. Vård och omsorg har under föregående år arbetat med att höja grundbemanningen genom att erbjuda högre sysselsättningsgrad och fler har blivit månadsavlönade.

<i>1 november timavlönade</i>	2013	2014	2015	2016	2017
Antal arbetade timmar under året	124 371	121 136	152 138	162 914	128 983
- omvandlat till årsarbetare	63	61	77	82	65

Frånvaro

Frånvaron utgörs av såväl betald som obetald ledighet och utgörs av semester, ferie/uppehåll, sjukdom, sjukersättning, rehabilitering, föräldraledighet, vård av sjukt barn och övrig frånvaro. Utifrån den avtalade arbetstiden har totalt cirka 19 procent bestått av frånvaro. Semester, ferie och uppehåll tillsammans motsvarar cirka hälften av all frånvaro. Frånvaro på grund av sjukdom har under de senaste åren ökat för att under återigen 2017 minska något. Föräldraledighet och vård av sjukt barn har ökat något under det sista året vilket kan kopplas till åldersstrukturen att anställningarna ökar mest i yngre åldersintervall.

<i>Frånvaro</i>	2013	2014	2015	2016	2017
Semester	38,0%	39,4%	38,0%	37,2%	38,2%
Ferie/uppehåll	12,0%	11,1%	11,2%	10,1%	10,1%
Sjukdom/tidsbegr sjukers/rehab	33,0%	33,8%	36,9%	39,1%	35,5%
Föräldraledighet/vård av sjukt barn	6,0%	4,3%	3,8%	1,3%	3,7%
Övriga	11,0%	11,5%	10,1%	12,4%	12,5%
Summa	100,0%	100,0%	100,0%	100,0%	100,0%

Den totala sjukfrånvaron i kommunen har minskat från 2016. Sjuktalet omfattar all sjukdomsrelaterad frånvaro i procent av den ordinarie tiden. Den långa sjukfrånvaron, överstigande 59 dagar, var 49,86 procent av den totala sjukskrivningstiden i kommunen under 2017 vilket visar på en minskning med 4,35 procent. Utifrån nedanstående tabell visar också att i åldersgruppen upp till -29 år har sjukfrånvaron ökat sedan tidigare år och står procentuellt sett för den högsta sjukfrånvaron i kommunen. I åldersgruppen 30-49 år är minskningen marginell medan den största minskning på sjukfrånvaro är i gruppen 50+.

I kommande tabell redovisas sjukfrånvaron fördelad på kön enligt lagen om kommunal redovisning 4 kapitel § 1a.

	2016			2017		
	Totalt	Kvinnor	Män	Totalt	Kvinnor	Män
Total sjukfr tid/ord arbetsstid	8,24%	9,16%	4,38%	7,58%	8,60%	3,86%
Sjukfr tid långtidssj/tot sjukfr tid	54,21%	56,42%	32,49%	49,86%	53,49%	12,80%
Sjukfr tid -29 år/ord arbetstid	7,50%	8,66%	5,40%	8,64%	9,19%	7,57%
Sjukfr tid 30-49 år/ord arbetstid	7,84%	9,14%	2,18%	7,72%	9,16%	2,33%
Sjukfr tid 50+/ord arbetstid	8,71%	9,24%	6,06%	7,22%	8,03%	3,69%

Det totala antalet sjukfrånvarodagar minskade med 610 dagar jämfört med föregående år. Det totala antalet sjukfrånvarodagar under 2017 var 22 329 dagar. Detta motsvarar i genomsnitt 31,8 sjukdagar per anställd. Den totala sjukfrånvaron har minskat i kommunen samtidigt kan kommunen se att det i huvudsak är den långa sjukfrånvaron som står för minskningen och att den kortare frånvaron istället har ökat i antal dagar räknat.

	2013	2014	2015	2016	2017
Karensdag	241	247	275	319	440
Dag 2-14	4 439	4 432	5 011	5 346	5 814
Dag 15-90	2 749	2 289	2 990	2 756	3 371
Dag 91-	10 752	10 735	12 934	14 518	12 704
Totalt	18 181	17 703	21 210	22 939	22 329

Utifrån redovisning av andelen friska i förhållande till anställningar hade 28,3 procent som under 2017 inte haft någon sjukfrånvaro. För åren 2015 och 2016 var det 30,0 respektive 29,8 procent som inte hade haft någon sjukfrånvarodag. Även detta är en indikation på att fler personer blir sjuka trots ett trendbrott att sjukfrånvaron för första gången på länge minskat.

Som en satsning på friskvård införde Hällefors kommun friskvårdskuponger för alla sina anställda under 2015. Friskvårdskuponger ger stor frihet för de anställda att själva välja friskvårdsaktiviteter. En anställd i kommun kan maximalt få 800 kronor i friskvårdskuponger och summan anpassas efter sysselsättningsgrad. Förutom tillsvidareanställda har även vikarier som arbetar mer än tre månader tillgång till friskvårdskuponger. 447 anställda använde sina friskvårdskuponger 2017 vilket är 58 procent av de som har erbjudits kuponger. En fortsatt ökning jämfört med 2015 och 2016 då 54 respektive 57 procent använde kupongerna. Timanställda kan söka friskvårdsbidrag i efterhand.

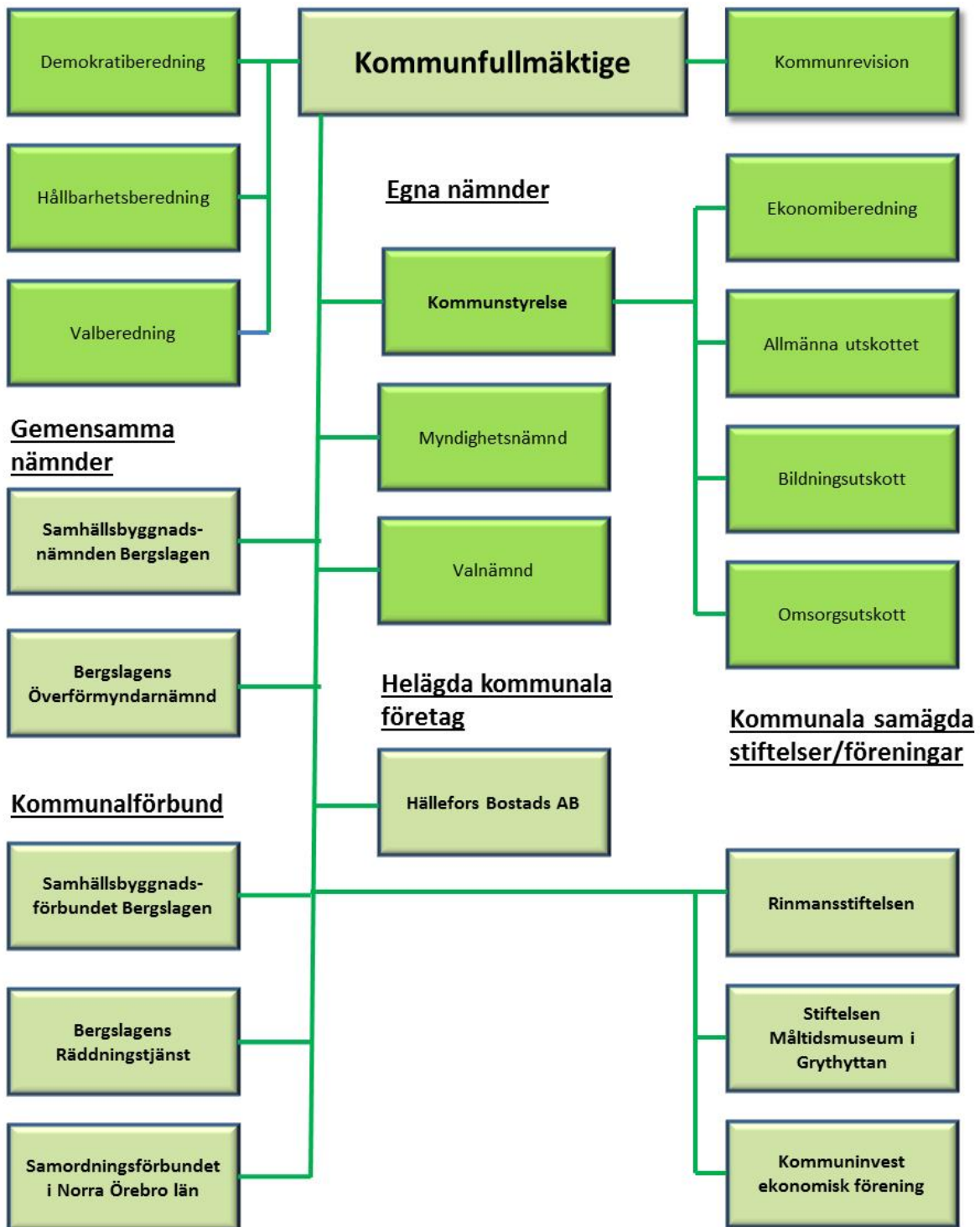
Hällefors kommun använder Bergslagens Arbetsmiljö för sin företagshälsovård. 65 anställda besökte företagshälsovården under 2017 mot 69 anställda 2016. Totalt köpte kommunen 435 timmar av Bergslagens Arbetsmiljö. Det är en minskning med 228 timmar jämfört med året innan. För att få tillgång till företagshälsovårdens tjänster skall ohälsan vara arbetsrelaterad. Nytt enligt den nya riktlinjen är att medarbetaren har möjlighet att göra ett förstagångsbesök hos Bergslagens Arbetsmiljö för att därefter göra en bedömning. Fortsatta insatser efter förstagångsbesöket ska godkännas av närmsta chef, som förankrar detta hos HR-konsult eller HR-chef. Förutom individärenden och rehabilitering gjorde Bergslagens Arbetsmiljö under 2017 en kartläggning av chefers arbetsmiljö samt hade en utbildning i bildskärmsergonomi. Kommunen har avtal med Bergslagens Arbetsmiljö om företagshälsovård fram till sista augusti 2019.

Lön

Förvaltningen genomfört en arbetsvärdering/lönekartläggning under hösten 2017 enligt diskrimineringslagen. Under 2017 gjordes en fortsatt extra satsning på lärarlöner och sjuksköterskor i löneöversynen. I centralt avtal med Kommunal finns fortsatt en extra satsning på undersköterskor under åren 2018. Medianlönen i Hällefors kommun var 1 november 2017, 26 002 kronor. Detta är en ökning med 604 kronor och motsvarar en ökning med 2,38 procent jämfört med föregående år.

1 november	2016			2017		
	Totalt	Kvinnor	Män	Totalt	Kvinnor	Män
Medianlön	25 398	25 449	25 091	26 002	26 025	25 900

Organisation



Resultaträkning (belopp i tkr)

	Koncern 2016	Koncern 2017	Kommun 2016	Kommun 2017
Verksamhetens intäkter, not 1)	196 935	201 817	151 067	147 744
Verksamhetens kostnader, not 2)	-555 004	-590 882	-529 892	-544 179
Jämförelsestörande poster, not 3)	-148	2 216	-234	-1 706
Avskrivningar, not 4)	-20 225	-20 600	-12 809	-13 002
Verksamhetens nettokostnader	-378 442	-407 449	-391 868	-411 143
Skatteintäkter, not 5)	276 317	283 176	276 317	283 176
Generella statsbidrag, not 6)	146 662	146 555	146 662	146 555
Finansiella intäkter, not 7)	4 622	440	4 945	763
Finansiella kostnader, not 8)	-6 752	-6 471	-3 637	-3 689
Skatt på årets resultat	-2 295	12	-	-
Resultat före extraordinära poster	40 112	16 263	32 419	15 662
Årets resultat, not 9)	40 112	16 263	32 419	15 662

Kommunens utfall mot budget

(belopp i tkr)

	Kommun 2016	Kommun 2017	Budget 2017	Avvikelse
Verksamhetens intäkter	151 067	147 744	100 000	47 744
Verksamhetens kostnader	-529 892	-544 179	-498 203	-45 976
Jämförelsestörande poster	-234	-1 706	-	-1 706
Avskrivningar	-12 809	-13 002	-13 500	498
Verksamhetens nettokostnader	-391 868	-411 143	-411 703	560
Skatteintäkter	276 317	283 176	285 631	-2 455
Generella statsbidrag	146 662	146 555	138 888	7 667
Finansiella intäkter	4 945	763	400	363
Finansiella kostnader	-3 637	-3 689	-5 400	1 711
Resultat före extraordinära poster	32 419	15 662	7 816	7 846
Årets resultat	32 419	15 662	7 816	7 846

Kassaflödesanalys (belopp i tkr)

	Koncern 2016	Koncern 2017	Kommun 2016	Kommun 2017
Den löpande verksamheten				
Resultat efter finansiella poster	42 407	16 251	32 419	15 662
Just för av- och nedskrivningar, not 10)	20 139	17 184	12 809	13 508
Just för övr poster som inte ingår i kassaflödet, not 11)	-6 099	440	-3 793	440
<i>Kassaflöde före förändring av rörelsekapital</i>	<i>56 447</i>	<i>33 875</i>	<i>41 435</i>	<i>29 610</i>
Kassaflöde från förändringar i rörelsekapital				
Ökn/minskn av rörelsefordringar	-29 307	22 732	-34 525	27 440
Ökn/minskn av rörelseskulder	1 595	10 292	6 790	2 009
<i>Kassaflöde från den löpande verksamheten</i>	<i>28 735</i>	<i>66 899</i>	<i>13 700</i>	<i>59 059</i>
Investeringsverksamheten				
Förvärv av materiella anl tillgångar, not 12)	-34 847	-30 552	-19 805	-22 709
Försäljning av materiella anl tillgångar	-	-	-	-
Försäljning av finansiella anl tillgångar, not 13)	4 000	-	4 000	-
Investeringar i finansiella tillgångar	-	-	-	-
Ökn/minskn av övriga finansiella tillgångar, not 13)	-4	7	-	-
<i>Kassaflöde från investeringsverksamheten</i>	<i>-30 851</i>	<i>-30 545</i>	<i>-15 805</i>	<i>-22 709</i>
Finansieringsverksamheten				
Upptagna skulder	-	-	-	-
Amortering av skulder	-5 000	-18 000	-5 000	-18 000
Ökn/minskn av övriga långfr fordringar	-538	4 459	-538	4 459
<i>Kassaflöde från finansieringsverksamheten</i>	<i>-5 538</i>	<i>-13 541</i>	<i>-5 538</i>	<i>-13 541</i>
Årets kassaflöde				
Likvida medel vid årets början	69 446	61 792	69 168	61 525
Likvida medel vid årets slut	61 792	84 605	61 525	84 334

Balansräkning (belopp i tkr)

	Koncern 2016	Koncern 2017	Kommun 2016	Kommun 2017
Tillgångar				
Anläggningstillgångar				
<i>Materiella anläggningstillgångar</i>				
Mark, byggnad och tekn anläggningar , not 14)	372 278	370 437	224 974	226 592
Maskiner och inventarier, not 15)	8 464	8 586	8 165	8 009
Förbättringsutgifter på annans fastighet, not 16)	-	5 948	-	-
Pågående investeringsprojekt, not 17)	1 402	10 541	127	7 866
Konst	6 778	6 778	-	-
<i>Finansiella anläggningstillgångar</i>				
Värdepapper, andelar, bostadsrätter, not 18)	1 101	1 101	16 361	16 361
Långfristiga fordringar, not 19)	13 743	13 736	13 550	13 550
Summa anläggningstillgångar	403 766	417 127	263 177	272 378
Bidrag till statlig infrastruktur, not 20)	2 160	2 025	2 160	2 025
Omsättningstillgångar				
Kortfristiga fordringar, not 21)	67 019	44 287	71 058	43 618
Kassa, bank, postgiro, not 22)	61 792	84 605	61 525	84 334
Summa omsättningstillgångar	128 811	128 892	132 583	127 952
Balansposter, enligt lag redovisning av bostadslån	-	-	-	-
Summa tillgångar	534 737	548 044	397 920	402 355
Eget kapital, avsättningar och skulder				
Eget kapital, not 24)	146 222	162 485	131 647	147 309
därav periodens resultat	40 112	16 263	32 419	15 662
därav resultatutjämningsreserv	-	-	-	-
Avsättningar				
Avsättningar till pensioner, not 25)	33 450	34 544	33 450	34 544
Avsättning till statlig infrastruktur, not 26)	789	-	789	-
Övriga avsättningar	63	51	-	-
Summa avsättningar	34 302	34 595	34 239	34 544
Skulder				
Långfristiga skulder, not 27)	243 342	229 801	113 356	99 815
Kortfristiga skulder, not 28)	110 871	121 163	118 678	120 687
Summa skulder	354 213	350 964	232 034	220 502
Summa eget kapital, avsättningar och skulder	534 737	548 044	397 920	402 355
Ställda säkerheter och borgensförbindels	-	-	-	-
Anvarsförbindelser, not 25)	188 075	184 490	188 075	184 490
Borgensåtaganden, not 29)	355	345	130 341	130 331

Nothänvisningar (belopp i tkr)

RESULTATRÄKNING

	Koncern 2016	Koncern 2017	Kommun 2016	Kommun 2017
Not 1 Verksamhetens intäkter				
Taxor och avgifter	12 889	12 490	12 912	12 503
Hyror och arrenden	48 322	47 194	2 161	2 410
Statliga driftbidrag	95 956	87 252	95 956	87 252
EU-bidrag	-	343	-	343
Försäljning verksamhet	2 257	837	2 481	1 061
Övriga intäkter	37 511	53 701	37 557	44 175
Summa	196 935	201 817	151 067	147 744
Not 2 Verksamhetens kostnader				
Löner, soc avg, ersättningar	304 197	324 796	297 780	317 318
Övriga kostnader anställda	22 086	22 865	22 086	22 865
Försörjningsstöd	7 605	8 909	7 605	8 909
Entrep, köp av verksamhet	120 188	124 390	112 328	101 997
Konsulttjänster	5 401	4 412	5 401	4 412
Tele, ADB, porto	1 948	2 051	1 948	2 051
Bränsle, energi, vatten	20 461	21 155	6 356	6 714
Övriga kostnader	73 118	82 304	76 388	79 913
Summa	555 004	590 882	529 892	544 179
Not 3 Jämförelsestörande poster				
Återbetalning av AFA Försäkrings- premier för AGS-KL & AVBF-KL	-	-	-	-
Ersättning för nedskrivning	-	-	-	-
<i>Summa intäkter</i>	<i>0</i>	<i>0</i>	<i>0</i>	<i>0</i>
Avgångsvederlag	104	1 068	104	1 068
AGF-KL	130	132	130	132
Sanktionsavgifter	-	-	-	-
Infriad borgen för konkursen av Stiftelsen Formens Hus	-	-	-	-
Återförd nedskrivning	-86	-3 922	-	-
Nedskrivning	-	506	-	506
<i>Summa kostnader</i>	<i>148</i>	<i>-2 216</i>	<i>234</i>	<i>1 706</i>
Summa	148	-2 216	234	1 706
Not 4 Avskrivningar				
Allmän markreserv	57	57	57	57
Verksamhetsfastigheter	4 513	4 898	4 513	4 898
Fastighet för affärsverksamhet	2 833	2 469	2 833	2 469
Publika fastigheter	2 573	2 785	2 573	2 785
Fastighet för annan verksamhet	92	92	92	92
Övriga fastigheter	7 405	7 428	46	46
Exploateringsfastigheter	41	41	41	41
Inventarier	2 711	2 830	2 654	2 614
Övriga maskiner och inventarier	-	-	-	-
Summa	20 225	20 600	12 809	13 002

	Koncern 2016	Koncern 2017	Kommun 2016	Kommun 2017
Not 5 Skatteintäkter				
Kommunalskatt	277 480	284 249	277 480	284 249
Slutavräkning 15 / 16	292	374	292	374
Slutavräkning 16 prog / 17 prog	-1 455	-1 447	-1 455	-1 447
Summa	276 317	283 176	276 317	283 176
Not 6 Generella statsbidrag				
Inkomstutjämnning	89 477	97 039	89 477	97 039
Kostnadsutjämnning	19 022	19 995	19 022	19 995
Strukturbidrag	3 368	3 383	3 368	3 383
Kommunal fastighetsavgift	12 318	12 435	12 318	12 435
Regleringsavgift /-bidrag	-242	-69	-242	-69
Bidrag för LSS-utjämnning	256	-466	256	-466
Generella bidrag	22 463	14 238	22 463	14 238
Summa	146 662	146 555	146 662	146 555
Not 7 Finansiella intäkter				
Utdelningar på aktier och andelar	537	322	537	322
Försäljning av finansiella anläggningstillgångar	3 950	-	3 950	-
Ränteintäkter	123	105	123	105
Övriga finansiella intäkter	12	13	335	336
Summa	4 622	440	4 945	763
Not 8 Finansiella kostnader				
Räntekostnader	6 439	5 702	3 324	2 920
Ränta på pensionsavsättningar	281	731	281	731
Övriga finansiella kostnader	32	38	32	38
Summa	6 752	6 471	3 637	3 689
Not 9 Kommunallagens balanskrav				
Årets resultat enligt resultaträkningen	40 112	16 263	32 419	15 662
- reducereing av samtliga realisationsvinster	-3 950	-	-3 950	-
+ justering för realisationsvinster enligt undantagsmöjlighet	-	-	-	-
+ justering för realisationsförluster enligt undantagsmöjlighet	-	-	-	-
+ orealiserade förluster i värdepapper	-	-	-	-
- justering för återföring av orealiserade förluster i värdepapper	-	-	-	-
Årets resultat efter balanskravsjusteringar/Balanskravsresultat	36 162	16 263	28 469	15 662

Enligt kommunallagens krav på ekonomisk balans ska kommunernas intäkter vara större än kostnaderna. Om kostnaderna överstiger intäkterna ska det negativa talet regleras under de närmaste följande tre åren. Kommunen kan även återropa särskilda skäl för att klara balanskravet genom att justera resultatet från sådana poster som ej skall ingå i kravet för ekonomisk balans.

KASSAFLÖDESANALYS

Not 10 Just för av- och nedskrivningar

Årets avskrivningar	20 225	20 600	12 809	13 002
Nedskrivningar +/-Återförda nedskrivningar -	-86	-3 416	-	506
Summa	20 139	17 184	12 809	13 508

Not 11 Justering för övr poster

Ökning av pensionsskuld	786	1 094	786	1 094
Ingående eget kapital Svartålvstorps Förvaltnings AB	-	-	-	-
Årets utbetalning Citybanan	-764	-789	-764	-789
Upplösning Citybanan 20 år	135	135	135	135
Skatt på årets resultat	-2 306	-	-	-
Reavinst/förlust	-3 950	-	-3 950	-
Summa	-6 099	440	-3 793	440

	Koncern 2016	Koncern 2017	Kommun 2016	Kommun 2017
Not 12 Förvärv av materiella anl tillgångar				
Mark, byggnader, tekn anl	31 520	12 512	17 574	12 512
Maskiner och inventarier	2 246	2 878	2 231	2 458
Förbättringsutgifter annans fastighet	-	6 023	-	-
Pågående investeringsobjekt	1 081	9 139	-	7 739
Summa	34 847	30 552	19 805	22 709

Not 13 Försäljning, minskn/ökning finans anl tillgångar

Försäljning av aktier i Hällefors Värme AB	4 000	-	4 000	-
Kommuninvest Ekonomisk förening	-	-	-	-
Övrig minskning/ökning finans anl tillgångar	-4	7	-	-
Summa	3 996	7	4 000	0

BALANSRÄKNING

Not 14 Mark, byggnad och tekniska anläggningar

<i>Ack anskaffningsvärden</i>				
Vid årets början	753 076	742 304	438 580	412 666
Avyttringar/utrangeringar	-43 602	-	-43 602	-
Årets inköp	31 520	12 512	17 574	12 512
Omfört från pågående	114	-	114	-
Omklassificering	-	-	-	-
<i>Ack avskrivningar/nedskr</i>				
Vid årets början	-395 004	-370 025	-221 139	-187 692
Avyttringar/utrangeringar	43 602	-	43 602	-
Årets avskrivningar enl plan	-17 514	-17 770	-10 155	-10 388
Årets nedskrivningar - /återläggn av nedskrivningar +	86	3 416	-	-506
Omklassificering	-	-	-	-
Summa	372 278	370 437	224 974	226 592

Bokfört värde fördelat per fastighetskategori:

Allmän markreserv	2 351	2 294	2 351	2 294
Verksamhetsfastigheter	136 510	138 720	136 510	138 720
Fastighet för affärsverksamhet	42 272	40 767	42 272	40 767
Publika fastigheter	38 923	40 089	38 923	40 089
Fastighet för annan verksamhet	3 057	2 949	3 057	2 949
Övriga fastigheter	147 984	144 479	680	634
Exploateringsfastigheter	1 181	1 139	1 181	1 139
Summa	372 278	370 437	224 974	226 592

Not 15 Maskiner och inventarier

<i>Ack anskaffningsvärden</i>				
Vid årets början	52 904	55 150	50 524	52 755
Avyttringar/utrangeringar	-	-	-	-680
Årets inköp	2 246	2 878	2 231	2 458
Omfört från pågående	-	-	-	-
Omklassificering	-	-	-	-
<i>Ack avskrivningar enligt plan</i>				
Vid årets början	-43 975	-46 687	-41 936	-44 590
Avyttringar/utrangeringar	-	-	-	680
Årets avskrivningar enl plan	-2 711	-2 755	-2 654	-2 614
Årets nedskrivningar	-	-	-	-
Omklassificering	-	-	-	-
Summa	8 464	8 586	8 165	8 009

	Koncern 2016	Koncern 2017	Kommun 2016	Kommun 2017
Not 16 Förbättringsutgifter på annans fastighet				
<i>Ack anskaffningsvärden</i>				
Vid årets början	-	-	-	-
Avyttringar/utrangeringar	-	-	-	-
Årets inköp	-	6 023	-	-
Omfört från pågående	-	-	-	-
Omklassificering	-	-	-	-
<i>Ack avskrivningar enligt plan</i>				
Vid årets början	-	-	-	-
Avyttringar/utrangeringar	-	-	-	-
Årets avskrivningar enl plan	-	-75	-	-
Årets nedskrivningar	-	-	-	-
Omklassificering	-	-	-	-
Summa	0	5 948	0	0
Not 17 Pågående investeringsobjekt				
Vid årets början	435	1 402	241	127
Årets inköp	1 081	9 139	0	7 739
Överföring från/till annan tillg	-114	-	-114	-
Nedskrivningar	-	-	-	-
Summa	1 402	10 541	127	7 866
Not 18 Värdepapper, andelar m m				
Hällefors Bostads AB, 15300 aktier	-	-	15 300	15 300
Svartälvstorps Förvaltnings AB, 650 aktier	-	-	-	-
Hällefors Värme AB, 50 aktier	-	-	-	-
Andel Kommuninvest Ekonomisk förening	535	535	535	535
Andel Rinmanstiftelsen	10	10	10	10
Andel Bergslagens Räddningstjänst	450	450	450	450
Andel Bergskraft Bergslagen Ekonomisk förening	10	10	10	10
Bostadsrätter	6	6	6	6
Grundkapital Stiftelsen Måltidsmuseum i Grythyttan	50	50	50	50
Husbyggnadsvaror HBV Förening	40	40	-	-
Summa	1 101	1 101	16 361	16 361
Not 19 Långfristiga fordringar				
Logen Forsblomman	50	50	50	50
Föreningen Folkets Hus i Hällefors	12 300	12 300	12 300	12 300
Kommuninvest Ekonomisk förening, förlagsfordran	1 200	1 200	1 200	1 200
Husbyggnadsvaror HBV Förening	79	72	-	-
Lämnade depositioner	114	114	-	-
Summa	13 743	13 736	13 550	13 550
Not 20 Bidrag till statlig infrastruktur				
Statlig infrastruktur	2 700	2 700	2 700	2 700
Upplösning i 20 år	-540	-675	-540	-675
Summa	2 160	2 025	2 160	2 025
Not 21 Kortfristiga fordringar				
Fakturafordringar	322	-4 417	1 178	1 245
Statsbidragsfordringar	42 270	17 939	42 270	17 939
Andra kortfristiga fordringar	4 630	10 563	7 455	4 271
Momsfordringar	5 078	5 553	5 078	5 553
Förutbetalda kostnader/upplupna intäkter	7 465	7 565	6 821	6 606
Upplupen skatteintäkt	0	0	-	-
Interimsfordringar	7 254	7 084	8 256	8 004
Summa	67 019	44 287	71 058	43 618

	Koncern 2016	Koncern 2017	Kommun 2016	Kommun 2017
Not 22 Likvida medel				
Kassa	119	44	119	44
Postgiro	10 728	27 440	10 728	27 440
Bank	34 062	46 416	33 795	46 145
Skattekonto	39	54	39	54
Koncernkonto - avser Hällefors Bostads AB	16 844	10 651	16 844	10 651
Kortfristig placering	-	-	-	-
Summa	61 792	84 605	61 525	84 334
Not 23 Balansposter				
Hällefors Bostads AB				
Bostads-, underhålls- och reparationslåneposter enl särskild lag	-	-	-	-
Summa	0	0	0	0
Not 24 Eget kapital				
Det egna kapitalet består av:				
Rörelsekapital	17 940	7 729	13 905	7 265
Anläggningskapital	128 282	154 756	117 742	140 044
Summa	146 222	162 485	131 647	147 309
Ingående balans	106 109	146 222	99 228	131 647
Årets resultat	40 112	16 263	32 419	15 662
Avveckling av Svartålvstorps Förvaltnings AB	-	-	-	-
Övriga justeringar i koncernen utifrån obeskattade reserver	1	-	-	-
Utgående balans	146 222	162 485	131 647	147 309
Not 25 Avsättningar till pensioner				
Avsättning till pensioner	26 920	27 800	26 920	27 800
Avsättning till löneskatt	6 530	6 744	6 530	6 744
Summa	33 450	34 544	33 450	34 544
Ansvarsförbindelser				
- pensioner	151 356	148 471	151 356	148 471
- löneskatt	36 719	36 019	36 719	36 019
Pensionsmedlens användning:				
Finansiella placeringar	-	-	-	-
medel använda i verksamheten, s k återlån	188 075	184 490	188 075	184 490
Not 26 Avsättningar till statlig infrastruktur				
Vid årets början	1 553	789	1 553	789
Årets indexavsättning	-	-	-	-
Årets utbetalning till Länsstrafiken	-764	-789	-764	-789
Summa	789	0	789	0
Not 27 Långfristiga skulder				
Ingående låneskuld	237 586	232 586	107 600	102 600
Nyupplåning under året	-	-	-	-
Inlösen av lån under året	-5 000	-18 000	-5 000	-18 000
Amorteringar nästkommande år	-9 000	-3 000	-9 000	-3 000
Bergslagens Räddningstjänst	4 728	4 724	4 728	4 724
VA-fond	5 994	4 985	5 994	4 985
Avfallsfond	9 034	8 506	9 034	8 506
Summa långfristiga skulder	243 342	229 801	113 356	99 815
<i>Kreditgivare</i>				
Kommuninvest	223 586	211 586	93 600	81 600
Summa långfristiga skulder	223 586	211 586	93 600	81 600

	Koncern 2016	Koncern 2017	Kommun 2016	Kommun 2017
<i>Låneskuldens struktur</i>				
Andel lån med rörlig ränta	-	-	7,8%	9,5%
<i>Låneskuldens struktur- förfallodatum</i>				
Andel lån 1-3 år	-	-	32,1%	38,4%
Andel lån på mellan 4-6 år	-	-	63,0%	55,7%
Andel lån på mellan 7 år eller längre	-	-	4,9%	5,9%
Summa	-	-	100,0%	100,0%

Koncerninformation angående låneskuldens struktur hänvisas till bolagets egna årsredovisningar

Not 28 Kortfristiga skulder

Nästa års amorteringar	9 000	3 000	9 000	3 000
Leverantörsskulder	15 413	23 512	12 757	20 905
Personalens källskatt	5 309	5 334	5 309	5 334
Arbetsgivaravgifter	6 220	6 294	6 220	6 294
Bergslagens Räddningstjänst, placerade medel	935	826	935	826
Kortfristig skuld till Samhällsbyggnad förbundet Bergslagen	-	1 789	-	1 789
Kortfristig skuld till koncernföretag	-	-	16 844	10 651
Övriga kortfristiga skulder	1 758	381	-	-5
Ej konterade int/kost IFO	-	-114	-	-114
Upplupna löner	18 000	20 104	18 000	20 104
Upplupna räntekostnader	2 065	1 677	2 065	1 677
Avgiftsbestämd Ålderspension	9 734	10 539	9 734	10 539
Löneskatt på avgiftbestämd Ålderspension	2 361	2 557	2 361	2 557
Förutbetalad skatteintäkt och generella statsbidrag	864	2 528	864	2 528
Förutbetalda intäkter/upplupna kostnader	38 523	42 103	33 900	33 969
Interimsskulder	23	19	23	19
Återstående medel från avvecklade fonder	666	614	666	614
Summa	110 871	121 163	118 678	120 687

Not 29 Borgensåtaganden

Hällefors Bostads AB	-	-	129 986	129 986
Övriga borgensåtaganden	355	345	355	345
Summa	355	345	130 341	130 331

Hällefors kommun har i februari 1993, §21 KF, ingått en solidarisk borgen såsom för egen skuld för Kommuninvest i Sverige AB:s samtliga nuvarande och framtida förpliktelser. Samtliga 288 kommuner som per 2017-12-31 var medlemmar i Kommuninvest ekonomiska förening har ingått likalydande borgensförbindelser.

Mellan samtliga medlemmar i Kommuninvest ekonomisk förening har ingåtts ett regressavtal som reglerar fördelningen av ansvaret mellan medlemskommunerna vid ett eventuellt inanspråktagande av ovan nämnd borgensförbindelse. Enligt regressavtalet ska ansvaret fördelas dels i förhållande till storleken på de medel som respektive medlemskommun lånat av i Kommuninvest i Sverige AB, dels i förhållande till storleken på medlemskommunernas respektive insatskapital i Kommuninvest ekonomiska förening. Vid en uppskattning av den finansiella effekten av Hällefors kommuns ansvar enligt ovan nämnd borgensförbindelse, kan noteras att per 2017-12-31 uppgick Kommuninvest i Sverige AB:s totala förpliktelser till 342 483,9 mkr och totala tillgångar till 349 243,7 mkr. Hällefors kommuns andel av de totala förpliktelserna uppgick till 257,6 mkr och andelen av de totala tillgångarna uppgick till 262,3 mkr.

ÖVRIGA UPPLYSNINGAR

Andelskapitalet i Kommuninvest ekonomisk förening avser inbetalt andelskapital. Kommuninvest ekonomisk förening har under året beslutat om ränta på insatskapital om 93 636 kronor och återbäring utifrån affärsvolym om 321 787 kronor för Hällefors kommun. Hällefors kommuns har under år 2015 betalat in en särskild medlemsinsats om 283 889 kronor. Hällefors kommuns totala insatskapital i Kommuninvest ekonomisk förening uppgår 2017-12-31 till 6 242 400 kronor.

I verksamhetens kostnader ingår tecknade leasingavtal inklusive service för 2017 och framåt.

	2017	2018	2019	Rest
Bilar	1 450	1 042	570	173
Summa	1 450	1 042	570	173

Redovisningsprinciper

Årsredovisningen är upprättad enligt lagen (SFS 1997:614) om kommunal redovisning samt god redovisningssed, och följer kommunens redovisningsreglemente. Redovisningen bygger även på anvisningar och riktlinjer som lämnats av Rådet för kommunal redovisning.

Redovisningsmodell

I redovisningsmodellen ingår:

- Resultaträkning som visar periodens intäkter och kostnader samt förändring av eget kapital.
- Balansräkning som visar den ekonomiska ställningen på bokslutsdagen.
- Kassaflödesanalys som visar hur verksamheten har finansierats.
- Driftredovisning som, per nämnd/styrelse, redovisar utfall mot budget.
- Investeringsredovisning som, per nämnd/styrelse, redovisar årets nettoinvesteringar.

Jämförelsestörande poster

Jämförelsestörande poster tas upp som not 3 i resultaträkningen. Som jämförelsestörande betraktas poster som är sällan förekommande.

Tillgångar/intäkter

Skatteintäkter har enligt rekommendation från Rådet för kommunal redovisning hänförs till det räkenskapsår då skatteintäkten fastställs och beloppet för slutavräkning är känd. Slutavräkningen för år 2016 (korrigerad) och 2017 har räknats fram med hjälp av Sveriges kommuner och landstings beräkningsmodell ”skatter och bidrag”.

Utställda fakturor efter årsskiftet, men hänförliga till redovisningsåret har i flertalet fall fordringsbokförts och tillgodogjorts årets redovisning.

Statsbidrag för bl a social omsorg har periodiserats i så stor utsträckning som möjligt.

Anläggningstillgångar upptas till anskaffningskostnaden minus eventuella investeringsbidrag. Avskrivningar sker således inte på tillgångarnas bidragsfinansierade del.

Omsättningstillgångar tas upp till anskaffningsvärdet eller det verkliga värdet om detta är lägre.

Avskrivningarna beräknas på tillgångarnas ursprungliga anskaffningsvärden, och kommunförbundets rekommendationer tillämpas vad gäller avskrivningstider. Som anläggningstillgång räknas tillgång där anskaffningsvärdet uppgår till minst ett prisbasbelopp (44 800 kronor år 2017) exklusive moms och har en livslängd överstigande tre år. Avskrivningar beräknas ej för aktier, andelar, konstverk, mark och pågående investeringsprojekt.

Huvudsakligen tillämpas följande livslängder:

Verksamhetsfastigheter 20, 33 och 50 år

Fastigheter för affärsverksamhet 20, 33 och 50 år

Publika fastigheter (gator, vägar och parker) 33 år

Maskiner och inventarier 3, 5 och 10 år

Nominell metod används vid beräkning av avskrivningar (linjär avskrivning på ursprungligt anskaffningsvärde). Avskrivning sker från och med månaden efter anskaffningen tas i bruk.

Komponentavskrivning på materiella anläggningstillgångar tillämpas ännu ej fullt ut i kommunens årsredovisning. Kommunen har komponentuppdelat större delen av anläggningstillgångar som anskaffats under år 2017 och även inkluderat de investeringar som kommunalförbund och bolag hanterar för kommunens räkning. Från och med verksamhetsåret 2018 kommer kommunen att tillämpa komponentredovisning fullt ut.

Skulder/kostnader

Löner, semesterersättningar och övriga löneförmåner har redovisats enligt kontantmetoden.

Sociala avgifter har bokförts som procentuella personalomkostnadspålägg i samband med löne-redovisningen.

Leverantörsfakturer inkomna efter årsskiftet, men hänförliga till redovisningsåret har i huvudsak skuldbokförts och belastat årets redovisning.

Semesterlöneskuld inklusive okompenserad övertid bokförs som en kortfristig skuld och finns i not 27 rad Upplupna löner. Ändrad redovisningsprincip har gjorts från och med 2013 års bokslut vad gäller tidpunkten för avstämning av skulden. Den nya avstämningstidpunkten är efter lönekörning i december månad innevarande år. Tidigare hade kommunen avstämningstidpunkt efter lönekörningen i januari månad kommande år.

Kostnadsräntor hörande till redovisningsåret men där betalning skett efter årsskiftet har skuldbokförts.

Kapitalkostnaderna omfattas av internränta och avskrivning. I den interna redovisningen belastas verksamheterna med intern ränta. Internräntan beräknas på tillgångarnas bokförda värden. Räntesatsen under 2017 var 1,75 procent. Intern ränta bokförs månadsvis. För nyinvesteringar beräknas intern ränta från och med månaden som anskaffningen tas i bruk.

Pensionskulden har upptagits till beräknat värde enligt KPAs beräkningar. Pensionsåtagande som avser tid från och med år 1998 redovisas som avsättning. Åtagande som avser tid före år 1998 redovisas som ansvarsförbindelse. Årets nyintjänade pensioner inklusive särskild löneskatt redovisas som en kostnad i resultaträkningen och som en avsättning på balansräkningen. Ändrad redovisningsprincip har gjorts från och med 2011 års bokslut vad gäller avsättning av löneskatt på innevarande års ålderspension. Detta framgår av not 28. Enligt rekommendation från Rådet för kommunal redovisning har särskild löneskatt på pensionskulden redovisats som en avsättning på balansräkningen. Räntedelen redovisas bland pensionskuldsförändringen.

Avsättningar

Avsättning finns upptagen för statlig infrastrukturåtgärd inom Länstrafiken i Örebro län. Beslut togs av kommunfullmäktige 2009-11-10. Avsättningen kommer att finnas fram till och med år 2017.

Pensionsåtaganden

Pensionsåtaganden skall enligt den kommunala redovisningslagen redovisas enligt den så kallade blandmodellen. Detta innebär att:

- Pensionsförmåner som intjänats före år 1998 redovisas som ansvarsförbindelse.
- Garanti- och visstidspensioner samt pensionsförmåner intjänade från och med år 1998 redovisas i balansräkningen som avsättning för pensioner och liknande förpliktelser.
- Större delen av pensionsförmåner intjänade från och med år 2000 får personalen placera individuellt. Dessa redovisas som kortfristig skuld tills utbetalning sker i slutet av mars året efter intjänandet.

I samtliga belopp ingår löneskatt.

Sammanställd redovisning

Syftet med den sammanställda redovisningen är att ge en sammanfattande bild av kommunens totala ekonomiska ställning och åtaganden. Den omfattar all kommunal verksamhet i den mån kommunen har ett bestämmande eller väsentligt inflytande, oavsett om den bedrivs i förvaltnings- eller företagsform.

Redovisningen har upprättats enligt förvärvsmetoden med proportionell konsolidering. Med förvärvsmetoden avses att kommunens bokförda värden i aktier i dotterbolagen har eliminerats mot dotterbolagens egna kapital vid förvärvstillfället. Proportionell konsolidering innebär att endast den ägda andelen av dotterbolagens tillgångs- och skuldposter respektive intäkts- och kostnadsposter har tagits med i sammanställningen. Interna mellanhavanden av väsentlig betydelse, avseende intäkter och kostnader samt fodringar och skulder, har eliminerats.

I den sammanställda redovisningen ingår samtliga aktiebolag i vilka Hällefors kommun, direkt eller indirekt, har ett röstetal på minst 20 procent. Detta följer årsredovisningslagens definition av betydande inflytande (1 kap, 5 §).

Uppgifterna i den sammanställda redovisningen baseras i vissa fall på icke fastställda bokslut, dock har de granskats av revisorerna i respektive bolag.

Donationer – Gåvor och stiftelser

Stiftelselagen gäller för donationsförvaltningen. Donationer klassificeras antingen som gåvor eller stiftelser. Gåvorna ingår ej i kommunens redovisning. Stiftelserna är självständiga juridiska personer med Hällefors kommun som förvaltare. Vid utgången av år 2017 förvaltar Hällefors kommun tre sådana stiftelser. Större delen av tillgångarna i stiftelserna är avsedda att användas inom sociala och kulturella ändamål. Under år 2017 har 38 tusen kronor delats ut enligt donationernas syften. Stiftelsernas tillgångar är vid 2017 års utgång bokförda till 8,2 miljoner kronor.

Driftredovisning (belopp i tkr)

	Nettokostnad 2016	Nettokostnad 2017	Budget 2017 (inkl TB)	Avvikelse
Politisk verksamhet	5 762	5 943	6 522	579
Kommunrevision	611	647	650	3
Infrastruktur , skydd m m	28 889	28 413	29 603	1 190
plan och bygglovsverksamhet	2 884	2 428	2 796	368
näringslivsbefrämande åtgärder	1 878	1 739	2 398	659
turism	771	894	905	11
gator, vägar, parker, utemiljö	14 570	14 546	14 598	52
miljö- & hälsoskydd, miljö, hälsa, hållbar utv.	1 989	1 909	1 839	-70
räddningstjänst och krisberedskap	6 797	6 897	7 067	170
Fritid och kultur	19 354	18 420	18 933	513
kulturverksamhet	910	953	1 292	339
bibliotek	4 123	4 300	4 177	-123
kulturskola	3 827	3 655	3 839	184
fritidsverksamhet	10 494	9 512	9 625	113
Pedagogisk verksamhet	130 648	144 002	142 786	-1 216
förskola	30 736	33 230	32 527	-703
skolbarnomsorg	4 320	4 493	4 730	237
förskoleklass	2 886	3 845	3 700	-145
grundskola inkl grundsärskola	56 909	63 091	62 427	-664
gymnasieskola inkl gymnasiesärskola	28 610	32 314	31 796	-518
kommunal vuxenutbildning inkl särvox SFI	3 231	3 328	3 619	291
gem adm pedagogisk verksamhet	3 956	3 701	3 987	286
Vård och omsorg	172 466	178 412	174 958	-3 454
ordinärt boende inkl korttidsvård	60 861	65 117	63 343	-1 774
särskilt boende	47 657	48 302	46 481	-1 821
öppen verksamhet	4 250	4 035	4 459	424
insatser enligt LSS och LASS	29 248	28 901	30 253	1 352
färdtjänst	1 358	1 695	1 800	105
individ och familjeomsorg	2 911	3 081	2 980	-101
missbruksvård och övrig vuxenvård	6 996	9 808	6 998	-2 810
barn och ungdomsvård	6 525	4 619	4 802	183
ekonomisk bistånd och familjerätt	7 269	7 523	8 274	751
gem adm vård och omsorg	5 391	5 331	5 568	237
Flyktingmottagande	263	-20	741	761
Arbetsmarknadsåtgärder	2 355	2 670	2 220	-450
Affärsverksamhet	765	1 303	1 199	-104
Gemensamma lokaler	4 423	2 182	980	-1 202
Gemensam administration	22 115	23 868	25 611	1 743
Kostverksamhet	15	-415	63	478
Intern ränta	-5 009	-3 773	-3 494	279
Pensionskostnader	9 211	9 491	10 931	1 440
Infriad borgen	0	0	0	0
AFA Försäkring	0	0	0	0
Summa	391 868	411 143	411 703	560
Summa kommunstyrelse	390 168	409 350	409 287	-63
Summa kommunfullmäktige	1 543	1 653	2 151	498
Summa myndighetsnämnd	157	140	265	125

Förklaringar till driftredovisning

Politisk verksamhet

Verksamheten avser all politisk verksamhet i kommunen och stöd till politiska partier. Dessutom administration som är direkt knuten till kommunens politiska ledningsfunktion, så som kommunkonferenser och utskottssekreterare. Här ingår även allmänna val, borgerliga förrättningar samt överförmyndarverksamhet. Verksamheten omfattas även av kommunens förtroendevalda kommunrevisorer och för anlåtande av revisionskonsult.

Kommunstyrelsen är kommunens verkställande organ och lyder direkt under kommunfullmäktige som är kommunens högsta beslutande organ. Kommunstyrelsen ansvarar för övergripande ledning, styrning och samordning av kommunens samlade verksamhet och har ett övergripande ansvar för kommunens ekonomiska ställning och utveckling. Styrelsens uppgifter innefattar även uppsikt över kommunens bolag.

Kommunfullmäktige har under året haft tre beredningar; demokratiberedningen, hållbarhetsberedningen och valberedningen. Kommunstyrelsen har under året berett ärenden som ska behandlas i fullmäktige. Styrelsen fungerar som beredningsorgan för alla frågor som behandlas i kommunfullmäktige och verkställer uppdrag inom de områden kommunstyrelsen handhar genom sitt reglemente. Inom kommunstyrelsen finns tre utskott som ansvarar för den löpande politiska styrningen och uppföljningen av fullmäktiges och kommunstyrelsens uppdrag inom respektive verksamhetsområde. Utskotten säkerställer genomförandet av fullmäktiges uppdrag.

Totalt redovisar den politiska verksamheten ett överskott på 0,6 miljoner kronor och beror till stor del på att antaganden som gjorts i budgeten vad gäller politiska arvoden blivit lägre än beräknat.

Infrastruktur, skydd m m

Verksamheten avser alla driftskostnader inom kommunens plan- och bygglovsverksamhet, näringslivsfrämjande åtgärder, turism, gator, vägar, parker, utemiljö, miljö- & hälsoskydd, miljö och hälsa, hållbar utveckling, räddningstjänst och krisberedskap.

Framarbetade förslagen till ny översiktsplan (ÖP) samt landsbygdsutveckling i strandnära läge (LIS) har samråtts genom öppet hus på biblioteket i juni månad tillsammans med Samhällsbyggnad Bergslagen för att ge möjlighet för allmänheten att även komma med idéer för utveckling av Hällefors centrum.

Under året har uppdraget centrumutveckling slutförts med syftet att utarbeta förslag på hur Hällefors centrum kan utvecklas på lång och kort sikt. Genomgripande består arbetet av att genomföra en medborgardialog och göra en s k planprocess där ett framtagande av en samlad detaljplan för Hällefors centrum som allmän plats och parkplats samt hur hantera enskilda objekt som berörs av eventuell förändring. I slutet av året etablerades vinterljus i tätorterna Hällefors och Grythyttan som ett led i centrumutvecklingen. Påbörjade turistutredningen har slutförts under våren som innebär fortsatt arbete för förvaltningen att konkretisera utredningen i praktiken.

Arbetet med förutsättningar för en etablering av Lake Resort Bergslagen har pågått under året. Ett antal möten hitintills i år har genomförts om möjligheter till finansiering av infrastruktur/reningsverk. Förstudie om vatten och avlopp har genomförts under hösten 2017. Kommunen har en samverkan med BRO och Region Örebro län angående turistisk utvecklingspotential av Grythyttan ur ett lokalt och regionalt perspektiv.

Nya skyltplåtar och helt nya skyltar med turistinformations finns nu på plats runt om i kommunen. Nya informationstavlor vid resecentrum i Hällefors, Lindholmstorpet, perrongen i Grythyttan, Grythyttans torg samt Björskogsån har upprättats under våren. Välkomstskylt för Hällefors tätort har rustats upp och placerats på kommunens mark vid södra infarten. Dessutom har en ny välkomstskylt byggts till södra infarten till Grythyttans tätort. Vägvisningsskyltar är beställda hos Trafikverket, underlagen för beställningen togs fram av kommunens trafikingenjör i mars 2016.

Kommunen har i samverkan med Trafikverket slutfört en ny fullgod 110 meter lång perrong i Grythyttan som finansieras fullt ut av Trafikverket. Under våren har invigning av nytt resecentrum i Hällefors, ny gång- och cykelbro och ny tågplattform i Grythyttan skett.

Under året har kommunen tagit beslut på att riva två icke kommunala byggnader vid dels torget i Hällefors tätort och dels kioskbyggnad vid RV63, för att skapa en attraktivare miljö, vilket verkställt under slutet av året. Beslut har även tagits om att återställa efter rivningarna där en rastplats kommer att ordningsställas vid RV63 samt skylting och offentlig toalett kommer att upprättas på torget i Hällefors.

Kommunen har under året genomfört ett 40-tal företagsbesök, fem företagsfrukostar med mellan 60-70 deltagare. Nyföretagarcentrum i Bergslagen (NYC) har under våren haft ett informationsmöte i Hällefors. Flera unga vuxna intresserade av att starta verksamhet deltog. Företagsrådgivaren har haft individuella rådgivningar löpande under våren. NYC har haft en starta eget kurs i flera steg för nya svenskar på Hällefors Folkhögskola.

Kommunen har under året jobbat med gemensamma LOTS funktion inom KNÖL kommunerna, som har som syfte att förenkla för företagen i kontakten gällande myndighetsfrågor. Region Örebro Län och BRO har varit resurser i många av de större strategiska frågor som kommunen har jobbat med under året med fokus på turism och besöksnäring.

Under februari månad genomfördes en lunch till lunch övning/ workshop om hur förbättra företagsklimatet i kommunen. Företagare, politiker och tjänstemän deltog tillsammans med Business Region Örebro och Svenskt Näringsliv. Den 22 maj 2017 publicerad Svenskt Näringsliv resultatet av attitydundersökningen om företagsklimatet. Hällefors har i årets undersökning förbättrat det sammanfattande omdömet mest i hela landet. Den 26 september publicerades årets ranking som resulterade i en 209 plats och innebär en historisk placering och en bekräftelse på att kommunens arbete att tillsammans med näringslivet bygga ett bättre företagsklimat gett resultat.

Flera företag i kommunen har under året förvärvat kommunal mark och skrivit avtal om att hyra mark för att utveckla sin verksamhet.

Utfallet för infrastruktur, skydd m m uppgår till 28,4 miljoner kronor och visar sammantaget ett överskott på 1,2 miljoner kronor i jämförelse med budget. Detta beror främst på att kommunen erhållit en ersättning för markreglering av Naturvårdsverket på 0,6 miljoner kronor och att kommunstyrelsen inte förbrukat budgeterade strategimedel samt medfinansiering med totalt 0,6 miljoner kronor.

Fritid och kultur

Verksamheten avser alla driftskostnader inom kommunens kulturverksamhet, bibliotek, kulturskola och fritidsverksamhet.

Inom kulturverksamheten finns främst biblioteket, bidrag till studieförbund och amatörkultur samt konst och reparationer. Kulturskolan består av den frivilliga undervisningen. Fritidsverksamheten avser fritidsklubbarna Valhalla och Lilla Kvarn samt föreningsbidrag och kommunens idrotts- och fritidsanläggningar såsom idrottsplatser och sporthallar.

Kommunen har med bidrag från kulturrådet genomfört något som förvaltningen kallar familjeverkstad, ett integrationsprojekt där kommunen bjuder in barnfamiljer till sång, bildverkstad och fika. Detta har varit mycket uppskattat, och är en aktivitet som pågått hela året. Under året har kommunen haft fortsatt öppet tre dagar i veckan på fritidsklubben Valhalla, då behovet bland barnen är stort och snitt varit 108 elever i veckan.

Träblås (blockflöjt, klarinett, saxofon och tvärflöjt) har tagits bort ur kulturskolans utbud och ersatts av kurser i keramik och arrangörskap.

Kommunen har ett fortsatt gott samarbete med Länsteatern kring teater och läsförståelseprojektet i åk 4, som är både utvecklande och berikande för både elever och lärare. Samarbetet ger ringar på vattnet.

I samband med årets skolavslutning valde kulturskolan att själva arrangera en skolavslutningsfest för högstadiet och gymnasiet. Istället för att åka till Leksand, hyrde kommunen ett tält och mötte upp ungdomarna utanför Kulturskolan. Cirka 100 ungdomar närvarade under kvällen och alla fick blåsa i alkomätare.

Under året har beslut tagits om att ha kommunens bowlinghall i egen regi och med en personalbemannning som innebär oförändrade öppettider. Under våren har personal rekryterats som numera möjliggör den service som kommunen beslutat.

Från och med årsskiftet 2016/2017 har kommunen övertagit förvaltningen av kommunens idrotts- och motionsanläggningar från Hällefors Bostads AB. Under året har förvaltningen genomfört ett antal avstämningsmöten med berörda föreningar som utmynnat i nya föreningsavtal med de föreningar som förvaltar kommunens idrotts- och motionsanläggningar som är fyra till antalet.

Under året har upprustningen av Krokbornssparken fortsatt tillsammans med Krokborns vänner, som har ett förvaltningsavtal med kommunen. Tänkt projektarbetet avseende en större utveckling av Lindholmstorpet har skjutits upp till nästkommande år utifrån kommunstyrelsens beslutade interna åtgärdsplan med anledning av bristande ekonomiska resurser för hela styrelsens ansvarsområde.

Nettokostnaden för fritid och kultur redovisas till 18,4 miljoner kronor och visar ett överskott på 0,5 miljoner kronor i jämförelse med budget. Orsaken till överskottet är att förstudien av Lindholmstorpet inte genomförts samt att kultur och fritidschefstjänsten varit vakant större delen av året.

Pedagogisk verksamhet

För verksamhetsåret 2017 har kommunen erhållit riktade statsbidrag från Skolverket på sammanlagt 13,4 miljoner kronor. I detta ingår ersättningen för reformen karriärtjänster på totalt 0,8 miljoner kronor. Dessutom har pedagogiska verksamheten erhållit totalt 20,8 miljoner kronor i bidrag för asylsökande, nyanlända samt ensamkommande barn och ungdomar under perioden.

Förskola

Förskola är en pedagogisk gruppverksamhet för barn vars föräldrar förvärvsarbetar eller studerar och för barn som har eget behov av verksamheten. Den är öppen hela året och öppettiderna anpassas till föräldrarnas arbetstider/studietider. Förskolan avser barn i åldern 1-5 år. I kommunen finns förutom de kommunala förskolorna en privat förskola och pedagogisk omsorg som drivs i privat regi.

Förskolan har under 2017 gått från 243 barn och vid årets slut 284 barn inskrivna. Under året har antalet barn med annat modersmål än svenska ökat till 60 procent, vilket kan jämföras med 2015 års siffra som uppgår till 38 procent. Förskolan har inte lyckats erbjuda förskoleplats inom fyra månader och beror på att det varit ett hårt söktryck samt kommunens vilja att hålla nere barnantalet i barngrupperna. Bland annat har kommunens planerade nedläggning av förskolan Bananen inte kunnat verkställas som planerat. Förskolan Bananen har gått från tre avdelningar till två.

Verksamheten har under året flyttat in i de omgjorda ändamålsenliga lokalerna på Bergslagsvägen som projektet Lärkan möjliggjort. Förskolan Lärkan har utökat med två avdelningar, vilket gjort att kön till barnomsorgen minskas. Detta kommer att få betydelse för verksamhetens ekonomi genom bättre resurs- och personalplanering. Kvaliteten kan öka genom bättre pedagogiska möjligheter med fler kompetenser på samma förskola. Under hösten har ytterligare ett skepp i Grythyttan rustats upp för förskolan som innebär att kommunen numera har två ändamålsenliga och nyrustade huskroppar för verksamheten.

Under året har vakanta tjänsten avseende specialpedagog tillsatts. Specialpedagogens arbete ute på förskolorna är ett arbete som blir kostsamt i förskolan men som gynnar barnen i framtiden. Att kommunen har ett mycket väl fungerande barnhälso-team är även det något som gynnar förskolan och på sikt även skolan.

Föreläsning och arbete med Från start till mål som är ett pedagogiskt verktyg för systematiskt kvalitetsarbete i förskolan har påbörjats under året. Det innebär bland annat att verksamheten erbjuder två utvecklingssamtal till vårdnadshavare som ökar vårdnadshavarnas inflytande. Förskolan kommer att lägga stort fokus på detta arbete under kommande år, med mål att höja verksamhetskvaliteten, genom att hålla fokus på barnet/barngruppen. Sju pedagoger har påbörjat en RUC utbildning, Från vintergatan till små barns stigar- naturvetenskap och teknik i förskolan. Utbildningens syfte är att utveckla och fördjupa pedagogens kunskap och förståelse för olika pedagogiska verktyg som kan användas för att stimulera barns lärande i naturvetenskapliga ämnen och teknik.

Nettokostnaden för förskolan uppgår till 33,2 miljoner kronor och innebär att verksamheten redovisar ett underskott med 0,7 miljoner kronor i förhållande till budgetrat. Den största anledningen är att förskolan Bananen inte avvecklats under hösten som planerat utan förskolan kvarstår utifrån det fortsatta höga elevantalet som råder i kommunen. Kommunen har under året erhållit riktade statsbidrag inom förskolan på 2,1 miljoner kronor för 2017 avseende minskade barngrupper i förskolan och kvalitets-säkrande åtgärder i förskolan.

Skolbarnomsorg/förskoleklass/grundskola/grundsärskola

Skolbarnomsorg är en pedagogisk gruppverksamhet för skolbarn till och med tolv års ålder som vänder sig till barn vars föräldrar förvärvsarbetar eller studerar och till barn som har ett eget behov av verksamheten. Förskoleklass är den pedagogiska verksamheten till vilken kommunen är skyldig att anvisa plats för alla barn från och med höstterminen det år de fyller sex år. Verksamheten ska omfatta minst 525 timmar per läsår. I kommunen är verksamheten integrerad med grundskola och fritidshem vad gäller både lokal och verksamhet. I kommunen finns två grundskolor år 1 till 9: Grythyttans skola (F-5) och Klockarhagsskolan (F-9) i Hällefors tätort. Grundsärskolan är integrerad i grundskolan.

I Grythyttans skola är det drygt 100 elever och på Klockarhagsskolan uppgår elevunderlaget till drygt 600 elever. Inom fritidshemsverksamheten har det varit ett genomsnitt på 42 elever per avdelning i Hällefors samt 50 elever per avdelning i Grythyttan.

Under det gångna läsåret har samverkan skett mellan kommunens två grundskolor Klockarhagsskolan och Grythyttans skola. Personalen på skolorna har träffats två timmar varannan vecka och diskuterat bland annat förhållningssätt, bedömning och omdömen. En samverkan som varit mycket uppskattad av personalen och fortsätter under nuvarande läsår, då i form av läsluft.

Samverkan med förskolan har skett bland annat genom att nya Riktlinjer för överlämnande från förskola till förskoleklass har tagits fram. Förvaltningen har också haft ett gemensamt dialogcafé där de olika förskolorna i kommunen har presenterat sin verksamhet och kommunens förskoleklasser har presenterat sin. Därefter har pedagogerna, i blandade grupper, diskuterat angelägna frågor med fokus på högre måluppfyllelse. Den lärare som har utfört matematikdiagnoserna från förskoleklass tom åk 6 har föreläst såväl för skolans och förskoleklassens personal som för förskolans, om de utmaningar och svårigheter förvaltningen har att jobba med samt tipsat, utifrån forskningen, om adekvata metoder för högre måluppfyllelse.

Fritidspersonalen har avslutat en kurs i fritidshemspedagogik mot Karlstad universitet. Förvaltningen har erbjudit flertalet planeringsdagar för kommunens pedagoger i förskoleklass och på fritids. Personalen har fått utbildning i IT och har kommit igång med att skriva pedagogiska planeringar efter en framtagna mall. Under läsåret har personalen fått olika uppgifter relaterade till de nya avsnitten i läroplanen samt tillhörande kommentarsmaterial, bland annat har de sett filmer, diskuterat och utfört aktiviteter i elevgrupperna. Kompetensen gällande läroplanen har ökat, liksom medvetenheten om hur det centrala innehållet hänger samman med de aktiviteter vi erbjuder och de förmågor och kunskaper eleverna ska utveckla.

All personal har under året fått utbildning i lågeffektivt bemötande, utifrån Bo Hjelskovs teorier. En utbildningsinsats som varit mycket uppskattad. Även kommunens visstidsanställda, vikarier och assistenter har deltagit. All personal var på Lärarkonvent i Lindesberg, i augusti, och fick föreläsning om formativ bedömning och IKT i skolarbete. All skolpersonal fick i augusti föreläsning om "Våld i nära relationer" samt föreläsning om lågeffektivt bemötande. Under läsåret 2017/2018 läser alla undervisande pedagoger förutom matematiklärarna Skolverkets Läslyft för att övergripande höja kvaliteten i alla skolans ämnen.

Under höstterminen 2017 har årskurs 4 utökats med ytterligare en parallell. Årskullen är för stor för att rymmas i två klasser. Detta har medfört ytterligare 100 procent klasslärare, samt cirka 60 procent mer tjänster för praktisk- estetiska ämnen samt special.

Alla elever i årskurs 7 och 8 har en Chromebook. Matematiklärarna vidareutvecklar digitalisering i ämnet inför digitaliserat läromedel. Elever årskurs 6-9 erbjuds lovskola och elever i årskurs 4-9 erbjuds läxläsning under båda terminerna.

Under året har kommunen tackat ja till Skolverkets riktade insatser för att höja kvaliteten i skolan för nyanlända, vilket innebär att kommunen deltar i projektet Utveckla utbildningen med målsättningen att höja måluppfyllelsen i grundskolan. Förslag och kostnadsplan för utökad undervisning i simning är sammanställd som en del i att öka måluppfyllelsen i grundskolan, där hela grundskolan inkluderas och även förskoleklass.

Nettokostnaden för verksamheterna uppgår till 71,4 miljoner kronor och visar ett underskott på 0,6 miljoner kronor i jämförelse med budget. Det innebär en ökning av nettokostnaderna med 11,4 procent i förhållande till föregående år. Underskottet kan härledas till minskade riktade statsbidrag från Migrationsverket samt enskilda ärenden i form av särskilt stöd.

Under året har kommunen fått avslag på ansökta bidrag hos Migrationsverket på 1,0 miljoner kronor för verksamhetsåret 2016 som innebär att 2017 års resultat försämras med motsvarande belopp. Kostnader för avgångsvederlag ingår i nettokostnaderna med 0,7 miljoner kronor och betraktas som jämförelsestörande kostnader. Kommunen har under året erhållit riktade statsbidrag inom grundskolans område för 2017 på 5,4 miljoner kronor. Kommunen har dessutom fått ett beslut om ett extra anslag från Skolverket på 1,8 miljoner kronor för läsåret 2017/2018.

Gymnasieskola/gymnasiesärskola

Kommunen har två högskoleförberedande utbildningar Samhällsvetenskapliga programmet och Naturvetenskapliga programmet samt med tre yrkesutbildningar: Industritekniska programmet, Teknikprogrammet och Restaurang och livsmedelsprogrammet. Dessutom finns Introduktionsprogrammet. Gymnasiesärskola köps av annan kommun.

Under året har det varit cirka 150 elever inskrivna på gymnasieskolan. I samband med läsårsstart 2017/2018 startade teknikprogrammet, vilket gör att kommunen från och med läsåret 2017/2018 har tre yrkesutbildningar. Arbetet med digitalisering och ökad fysisk aktivitet har påbörjats.

Samarbete med Skolverket har inletts genom att kommunen tackat ja till Skolverkets erbjudande om ”Riktade insatser för att höja kvalitén i skolan för nyanlända”. Detta för att stärka utbildningens kvalitet för nyanlända barn och elever med annat modersmål än svenska.

Ombyggnad av befintlig lektionssal till laborationssal ”NO-sal” i Pihlskolans B-hus pågår. I ombyggnaden ingår även skapande av en handikappanpassad toalett då det i dagsläget saknas. Ombyggnationen är nödvändig för gymnasieskolans del, men även för grundskolans del. Gymnasieskolans Naturvetenskapsprogram samt Teknikprogram behöver en laborationssal för att undervisningen i de naturorienterade ämnena ska kunna genomföras. I anslutning till ombyggnationen genomförs också en renovering av tre lektionssalar samt ett arbetsrum, vilket är ett lyft för skolan.

Nettokostnaden för gymnasieskola och gymnasiesärskola uppgår till 32,3 miljoner kronor och innebär ett underskott med 0,5 miljoner kronor. Anledningen till underskottet är att kostnaderna för internkommunalelevsättning blivit högre än vad som är budgeterad då fler elever än beräknat valt att läsa gymnasiet i annan kommun. Kommunen har erhållit riktade statsbidrag inom gymnasieskolan på sammantaget 0,5 miljoner kronor för 2017.

Kommunal vuxenutbildning

Kommunen ansvarar för grundläggande- och gymnasial vuxenutbildning (Komvux), särskilt utbildning för vuxna (sär vux), svenska för invandrare (SFI) samt yrkesvux. Under året har det varit inskrivet cirka 200 elever på vuxenutbildningen.

Under vårterminen 2017 genomfördes orienteringskurser inom restaurang och livsmedel samt industriteknik. Orienteringskurser inom vård och omsorg startas löpande vid behov. Yrkesutbildningar inom restaurang och livsmedel, industriteknik samt vård och omsorg har startats höstterminen 2017 som finansieras med både kommunala medel och statliga riktade bidrag. Totalt har 40 elever studerat på yrkesvux under året där omvårdnad står för 26 elever. Det innebär att Pihlskolan totalt sedan starten höstterminen 2013 utbildat cirka 100 stycken vård och omsorgselever.

Fler elever än förväntat står i kö till SFI, vilket innebär att ytterligare en A-grupp startats upp. Från och med höstterminen effektiviserades lokalanvändningen då all kommunens SFI verksamhet numera finns i Folkets hus, vilket medfört lägre hyreskostnader.

Nettokostnaden för kommunal vuxenutbildning slutar på totalt 3,3 miljoner kronor, vilket innebär ett överskott med 0,3 miljoner kronor. Den största anledningen är att kommunen erhållit mer riktade statsbidrag inom vuxenutbildningen än vad som budgeterats. Sammantaget har kommunen erhållit 1,5 miljoner kronor i riktade statsbidrag avseende extra platser i Komvux samt yrkesvux.

Gemensam administration pedagogisk verksamhet

Verksamheten utgör den gemensamma administrationen för pedagogisk verksamhet och verksamhetsområdets datakostnader och vaktmästeri.

Helårsutfallet för gemensam administration uppgår till 3,7 miljoner kronor och innebär ett överskott med 0,3 miljoner kronor.

Vård och omsorg

Vård och omsorg om äldre och insatser till personer med funktionsnedsättning

Verksamheten utgör insatser till personer som är 65 år eller äldre innefattas insatser med stöd av SoL och HSL, men även andra verksamheter för äldre där inget individuellt biståndsbeslut behövs. Insatserna omfattar vård och omsorg i särskilt boende, korttidsboende, hemtjänst samt öppen verksamhet i form av individuellt behovsprövad dagverksamhet.

Hemtjänstinsatser i ordinärt boende avser insatser enligt 18 § HSL. Hemtjänst avser biståndsbeslutad personlig omvårdnad och service enligt SoL som ges i ordinärt boende. Personlig omvårdnad avser insatser för att tillgodose fysiska, psykiska och sociala behov, så som hjälp med att äta och dricka, klä sig och förflytta sig, sköta personlig hygien och skapa trygghet och säkerhet. Service avser praktisk hjälp med bostadens skötsel, hjälp med inköp, tillredning av måltider.

Korttidsboende/-vård avser bistånd i form av tillfälligt boende för bland annat avlösning av anhörigvårdare och växelvård. Här redovisas även kostnader som förvaltningen haft för utskrivningsklara enligt kommunens betalningsansvar. Korttidsvård kan vara integrerad som enskilda platser i ett särskilt boende. Dagverksamhet som förvaltningen ger med stöd av socialtjänstlagen, SoL. Insatsen kan innefatta bistånd i form av sysselsättning, gemenskap, behandling eller rehabilitering under dagtid utanför den egna bostaden.

Med särskilt boende avses samtliga särskilda boendeformer för service och omvårdnad som kommunen ska inrätta enligt 5 kapitlet 5 § SoL samt bostäder med särskild service enligt 5 kapitlet 7 § SoL. Generellt riktade verksamheter som i första hand är avsedda för personer som är 65 år och äldre och där ett deltagande inte förutsätter individuell behovsprövning/biståndsbeslut. Exempel på verksamhet som förvaltningen har är föreningsbidrag och bidrag till frivilliga organisationer. Öppen verksamhet som kommunen bedriver i s k trygghetsboende utan biståndsbeslut ingår.

Allt fler brukare på kommunens vård och omsorgsboende (VoB) med svår demensproblematik, ökar den psykiska belastningen och påverkar så väl boendemiljö som arbetsmiljön. Dessutom ökar kraven på både kompetens som tillsynsbehov. Många brukare kräver dubbelbemanning vid omvårdnad, vilket påverkar både den fysiska och psykiska arbetsmiljön. Personalen upplever stress vid vårdssituationer då behovet av omvårdnad ökat.

Under våren 2017 genomfördes två utvecklingsdagar för personalen på VoB Nya Björkhaga med fokus på arbetsmiljö. Ett resultat av dessa dagar blev att från juli månad 2017 omfördelas personalresurserna så att personalen blir lika många som arbetar dag och kväll på samtliga enheter. Under hösten har en uppföljning gjorts och resultatet visar på att personalen upplever att arbetsmiljön blivit bättre.

Inrättandet av en trygghetsplats har medfört en utökning av platser på VoB Fyrklövernens enhet Hagen som är ett korttidsboende. Denna plats är en frivillig insats enligt HSL beslut. Behovet av plats prövas på begäran av den enskilde eller dennes närstående och beslutas av tjänstgörande sjuksköterska, dygnet runt. Under året har korttidsboendet Hagen haft en hög beläggning.

Sedan mars månad 2017 används två lägenheter på VoB Nya Björkhaga till korttidsvård/växelvård. Varje lägenhet rymmer två platser. I dagsläget innebär detta att en utökning av brukare har skett med två platser. Beslut har tagits att det ska finnas totalt sex platser för korttidsvård/växelvård på VoB Nya Björkhaga. Under del av juli månad har kommunen även använt en 1:a till kortboplatser.

Rehab-undersköterskorna har att på uppdrag av arbetsterapeut och sjukgymnast/fysioterapeut bedriva specifika rehabiliteringsinsatser gentemot de vårdtagare som under en tidsbestämd period vistas på kortbo- eller växelvårdsvistelse. Målet med tidiga rehabinsatser är att så snabbt som möjligt återfå funktion samt att vid vistelse på växelvårdplatserna ska vårdtagaren behålla kontinuiteten och gå på Dagrehab och Linden de dagar de i "normala" fall vistas där.

Under året har projektet med att sälja ut delar av hemtjänstvätten på entreprenad pågått. Efter höstens utvärdering har kommunen beslutat att låta all kommunens hemtjänstvätt hanteras genom entreprenad utifrån att det möjliggör en förbättrad service till omsorgstagarna samt förbättrad arbetsmiljö för kommunens medarbetare. Antal tvättinsatser som under försöksperioden skötes av entreprenören är 112 insatser per månad, vilket motsvarar 1,0 helårsarbetare inom hemtjänsten.

Under året har nya rutiner för mottagande av nya brukare/hyregäster på trygghetsboendena införts. En gång per månad har kvällsaktiviteter bjudits de boende på trygghetsboendet Björkhaga samt Sörgården. Teman för kvällsaktiviteterna har bland annat varit sällskapsspel och våffelfest, grillkväll i parken, musikunderhållning med smörgåstårta.

För att hitta nya möjligheter för ökad kvalitet för de äldre har det under hösten genomförts ”solresor” på Galaxen för äldre på kommunens VoB Fyrklövern. På Galaxen, som innehåller daglig verksamhet för funktionsnedsatta, har 27 brukare funnits i verksamheten. På Galaxen finns det ett solrum som ska motsvara en upplevd dag i solen och omfattningen har varit en dag i veckan.

Nettokostnaden för äldreomsorgen redovisas till 117,4 miljoner kronor och visar ett underskott på 3,2 miljoner kronor, vilket innebär en utökad nettokostnad på 4,1 procent i förhållande till föregående år. Detta har direkt samband med den ökade dubbelbemanningen inom hemtjänsten samt ökade vårdtyngden på vård och omsorgsboenden och problem med en effektiv bemanning på grund av utbildad arbetskraft. De beviljade hemtjänstinsatserna har minskat med 6 549 timmar i jämförelse med 2016, vilket motsvarar en minskning med 6,6 procent beviljade hemtjänststimmar och i relation till budget motsvarar 6,6 procent 3,3 årsarbetare, vilket motsvarar 1,6 miljoner kronor. Dock finns det inom hemtjänsten brukare med stora omvårdnadsbehov vilket gör att dubbelbemanning i vissa fall är nödvändig. Behovet av dubbelbemanning följs upp regelbundet. Under 2017 har 16 732 timmar varit dubbelbemanning, vilket motsvarar 8,6 årsarbetare och 4,2 miljoner kronor. Mer- och overtidsersättning har ökat med 1,1 miljoner kronor till 2,7 miljoner kronor i förhållande till 2016. Kommunen har under året erhållit riktade statsbidrag på totalt 2,2 miljoner kronor för att stärka bemanningen inom äldreomsorgen.

Insatser enligt LSS och LASS

Verksamheten utgör insatser till personer med funktionsnedsättning enligt Lagen stöd och service till vissa funktionshindrade (LSS), Socialförsäkringsbalken (SFB) och Hälso- och sjukvårdslagen (HSL). Verksamheten utgörs av bostad med särskild service eller särskild anpassad bostad för vuxna enligt 9 § punkt 9 LSS. Dessutom ingår boende för barn och unga i form av familjehem.

Verksamheten utgör personlig assistens enligt 9 § punkt 2 LSS eller enligt 51 kapitlet SFB. Förvaltningen erhåller här ersättning från försäkringskassan för personlig assistens enligt SFB. Verksamheten utgör daglig verksamhet enligt 9 § punkt 10 LSS. Inom detta område ingår också övriga insatser enligt LSS och exempel på detta är råd och stöd, ledsagarservice, kontaktperson, avlösarservice i hemmet, korttidsvistelse utanför hemmet samt korttidsstillsyn för skolungdomar över 12 år (9 § punkterna 1, 3, 4, 5, 6 och 7).

Kommunen har totalt 22 gruppboendestäder för brukare med funktionsnedsättning. Under året har en ytterligare gruppboendestad inom kommunens verksamhetsansvar börjat laga mat gemensamt, vilket lett till att kommunen idag har tre gruppboendestäder som lagar mat tillsammans, vilket har varit mycket positivt för brukare, anhöriga och har det lett till ökad arbetsglädje för personalen.

Inom verksamheten är det sex tillsvidareanställda som läser till stödassistent, vilket medför ökad kompetens på kommunens medarbete. Under perioden har fem stycken av personalen gått på Visa utbildning, Visuellt Strukturerat Arbetssätt, som handlar om vad kognitiv funktionsnedsättning innebär och hur personalen kan arbeta tydliggörande med kognitionsstöd.

Under året har ytterligare en brukare i kommunens regi fått ett LSS-beslut som innebär att kommunens personalbemanning har ökat. Det innebär att kommunen nu har tolv stycken brukare i egen regi samt fem externt brukare med extern bemanning.

Nettokostnaden för denna verksamhet uppgår till 28,9 miljoner kronor och visar ett överskott på 1,4 miljoner kronor och innebär en minskning av nettokostnaderna med 1,0 procent i förhållande till föregående år. Detta beror främst på att en extern vårdplacering har avslutats och att två LSS-ärenden har kunnat avslutas i och med utflyttning till annan kommun.

Individ och familjeomsorg

Inom detta område redovisas verksamheter som riktar sig till personer som får stöd, vård och service inom individ och familjeomsorgens ram exklusive insatser som ges till personer med psykiska problem utan eget missbruk.

Avser vård och stöd som förvaltningen ger till vuxna personer, 21 år eller äldre, som har missbruksproblem sker i form av institutionsvård, familjehem, bistånd avseende boende och olika öppna insatser. Vård och stöd som förvaltningen ger till barn och ungdomar 0-20 år i form av vård på hem för vård eller boende, vård i familjehem, individuellt behovsprövad öppenvård och övriga öppna insatser. Här ingår även insatser som förvaltningen ger till vuxna, 21 år eller äldre, med problem som inte är relaterade till eget missbruk och/eller beroende av alkohol, narkotika, läkemedel, lösningsmedel eller kombination av dessa.

Verksamheten utgör också kostnader för utredning och utbetalning av försörjningsstöd och ekonomiskt bistånd för livsföring i övrigt enligt SoL. Avser även kostnader för arbete som socialtjänsten utför med stöd av föräldrabalken och socialtjänstlagen i form av familjerådgivning och övrig verksamhet som fastställande av faderskap, adoptionsärenden, samarbetsavtal, utredning och avtal om vårdnad, boende och umgänge.

Kommunen har under året haft 583 pågående ärenden för bistånd där fördelningen var 502 ärenden utifrån Socialtjänstlagen (SoL) och 81 utifrån lag om stöd och service till vissa funktionshindrade (LSS). När det gäller biståndsärenden utifrån SoL betyder utfallet en minskning och en nivå som är lägst i jämförelse med de senaste fem åren. LSS-ärenden har däremot fortsatt att öka.

Inom området barn/unga har antalet anmälningsärenden ökat mot föregående år och avser då främst placeringsärenden. När det gäller anmälningsärenden inom missbruk och andra vuxenärenden föreligger en samma nivå som föregående år. Traditionella försörjningsstödsärenden har ökat och uppvisar samma nivå som år 2015. Sett totalt till anmälningar innebär det en ökning med 27 procent i förhållande till föregående år och beror till större del på den höga inflyttningen av asylsökande och nyanlända som lämnat etableringsperioden i kommunen.

Tre anställda vid vuxenheten har genomfört ASI-utbildning (Addiction Severity Index) genom Värmlands vårdförbund. ASI-intervjun är en standardiserad bedömningsmetod för utredning och uppföljning. Den används också som underlag för planering och utveckling av vård och behandlingsinsatser. Försörjningsstödshandläggare har vid tre tillfällen genomfört utbildning och handledning under året med Kommunlex. Hela IFO har även haft en heldag med Kommunlex angående handledning och dokumentation.

Verksamheten genomför löpande interngranskning genom självgranskning/kollegiegranskning av ärenden utifrån de granskningsmallar som IVOs inspektörer delgivit förvaltningen efter inspektionen hösten 2016. Gällande missbruk för vuxna har under året avsatts tid där slumpvis utvalda dokument för förhandsbedömningar, utredningar, och akter kvalitetsgranskats av kollegor och därefter genomförs samtal för att identifiera förbättringsområden.

Kommunen har haft svårigheter att rekrytera socionomer i kombination med låg frisknärvaro har lett till att fokus på arbetet har varit att hantera myndighetsutövning, vilket innebär att förebyggande socialt arbete och viss kompetensutveckling fått stå tillbaka. Konkret innebär det att kvalitetskraven sänkts och handläggningstiderna blivit längre i verksamheten samt att icke tvingande verksamhet som utvecklingsarbete och förebyggande arbete fått stå tillbaka och prioriterats bort.

Från 1 januari 2018 gäller ny lag för betalningsansvar för utskrivning från slutenvård. Regionen har som ett led i detta upprättat en så kallad resultatportal som ger kommunerna och Region Örebro län tillgång till samma statistiska underlag för planering och samverkan runt utskrivningsklara patienter. Datakällan kommer att användas som ett transparent underlag för beräkning av utskrivningsklara dagar. Ansvaret för att bevaka utskrivningsklara är från årsskiftet 2016/2017 överflyttat från biståndshandläggare till samordnare för kortboplatser.

Kommunen har under de senaste verksamhetsåren haft markant ökade kostnader för behandlingsvård av missbruk. Detta beror på att behovet av missbruksvård i kommunen är högt och flera individer som annars hade behövt beredas vård enligt lagen om vård av missbrukare (LVM) har behövts erbjudas heldygnsvård.

Nettokostnaden för denna verksamhet redovisas till 25,0 miljoner kronor och visar ett underskott på 2,0 miljoner kronor. I förhållande till föregående år är det en utökning av nettokostnaderna med 5,5 procent. Anledningen till underskottet är ökade kostnader inom missbruksvården avseende placeringar med totalt 1,4 miljoner kronor samt planerad reducering inom social psykiatri som inte kunna genomförts med 0,6 miljoner kronor. Däremot har kostnaderna för ekonomiskt bistånd resulterat i ett överskott med 0,7 miljoner kronor i förhållande till budgeterat och beror på kommunens fortsatta satsning inom arbetsmarknadsenheten som innebär att medborgare får möjlighet till egen försörjning istället för ekonomiskt bistånd. I nettokostnaderna ingår avgångsvederlag med 0,4 miljoner kronor som betraktas som en jämförelsestörande kostnad.

Färdtjänst

Verksamheten utgör färdtjänst som Länstrafiken i Örebro tillhandahåller för kommunens medborgare som har en funktionsnedsättning som är bestående och som innebär svårigheter att förflytta sig själv eller att åka med allmänna kommunikationer. Nettokostnaden för färdtjänst uppgår 1,7 miljoner kronor och innebär ett överskott med 0,1 miljoner kronor.

Gemensam administration vård och omsorg

Verksamheten utgör den gemensamma administrationen för vård och omsorgs verksamheter och verksamhetsområdets datakostnader och vaktmästeri. Nettokostnaden för gemensam administration redovisas till 5,3 miljoner kronor och innebär ett överskott på 0,2 miljoner kronor.

Flyktingmottagande

Verksamheten avser flyktingmottagande för flyktingar som tas emot inom ramen för det kommunala flyktingmottagandet och för vilka kommunen erhåller statlig ersättning. Kostnader som kommunen har är kostnader för flyktingen under det år flyktingen första gången tas emot i kommunen och tre år därefter. Exempel på kostnader är kostnader för mottagning och introduktion, administration, kostnader för tolk, ekonomiskt bistånd, introduktionsersättning för flyktingars försörjning.

Nya ersättningsregler infördes från 1 juli 2017 vilket resulterade i 1350 kr per dygn för ensamkommande flyktingbarn samt 750 kr per dygn i ersättning för de som fyllt 18 år. De nya ersättningsnivåerna innebär en sänkning av ersättningarna till kommunerna för ensamkommande barn och unga med 29 procent för ungdomar under 18 år och 60 procent för ungdomar över 18 år. Detta har bidragit till att kommunen som tidigare placerat barn utanför kommunen p g a platsbrist, nu återplaceras ungdomar på boendet i egna kommunen i den mån det är möjligt.

Under våren 2017 har HVB Solrosen utökats med fem stödboendelägenheter för att få plats med omplaceringarna, de så kallade hemtagningarna som kommunen gjort. Dessa lägenheter blev inredda och inflyttningsklara under juni månad 2017.

Ett omfattande arbete för att anpassa verksamheten till de nya ersättningsystemen har påbörjats tidigt och detta arbete pågår fortfarande. Bland annat har samarbetet med Hero Sverige AB och boendet för ensamkommande i Bredsjö avslutats samt flera vårdavtal har förhandlats om och anpassats till de nya ersättningsnivåerna. Detta innebär ett omfattande arbete i samverkan mellan handläggare på IFO och HVB Solrosen för att omplacera och ta hem ensamkommande barn och unga till kommunen.

Lagändring infördes 1 juni 2017 gällande tillfälliga uppehållstillstånd. Detta uppehållstillstånd är kopplade till gymnasiestudier, vilket innebär att kommunen måste arbeta ännu mer effektivt för en fungerande skolgång. Det är möjligt att få uppehållstillstånd som är giltigt i fyra år eller i tretton månader. Man kan också få ett uppehållstillstånd som är giltigt i sex månader efter att utbildningen är avslutad. De tillfälliga uppehållstillstånden kopplade till gymnasiestudier gör det extra viktigt att motivera och stödja ungdomar att klara och fullfölja skolgången.

Inom kommunens ansvar var det totalt 24,6 ensamkommande barn och ungdomar i genomsnitt per dygn år 2016. 2017 är motsvarande siffra 21 ungdomar i snitt per dygn. December månad 2017 har kommunen 13 stycken ungdomar inskrivna på HVB samt sju stycken i stödboende.

Under året har kommunen genomfört en utredning gällande nya ändamålsenliga lokaler för HVB Solrosen som lett till att kommunen beslutat att hyra nya ombyggda ändamålsenliga lokaler för verksamheten av Hällefors Bostads AB under nästkommande år till en lägre kostnad än idag. Dessutom har kommunen flyttat ihop HVB:s nuvarande två avdelningar till en avdelning, vilket effektiviserat verksamheten men även underlättat för boendestödjare och ungdomar att ha närheten till varandra i den dagliga omsorgen.

Flyktingspecifika kostnader för olika verksamheter, t ex föreberedelseklasser inom barnomsorg och utbildning finns redovisade under respektive verksamhet. Totalt har verksamheten finansierats med riktade statsbidrag under verksamhetsåret 2017 och innebär att budgeterade medlen på 0,7 miljoner kronor inte förbrukats utan innebär ett överskott för verksamheten. De minskade bidragen som kommunen erhållit på de nya ersättningsreglerna från halvårsskiftet hanteras av de förutbetalda intäkter som kommunen erhållit tidigare år.

Arbetsmarknadsåtgärder

Verksamheten avser sysselsättningsfrämjande åtgärder så som offentligt skyddade anställningar (OSA) och extra tjänster som finansieras helt eller delvis av kommunen.

Genom att kommunen har återtagit ansvaret för idrotts- och motionsanläggningar, som tidigare ansvarades av Hällefors Bostads AB och sköts av arbetsmarknadsenheten har en tydligare kommunikation skapats och bättre förutsättningar avseende skötsel och inköp av utrustning. I arbetsmarknadsenheten har även en materialansvarig utsetts för att minimera riskerna med att utrustning försvinner.

Under året har arbetsmarknadsåtgärden extratjänster införts av staten som innebär att en anvisning till särskilt anställningsstöd i form av extratjänst får göras för vissa deltagare i jobb- och utvecklingsgarantin och för vissa nyanlända invandrare. En anvisning får göras för högst 12 månader i taget men kan förlängas med ytterligare ett år. Extratjänst är inte A-kasseberättigande eller leder anställning efter extratjänsten, men brukarna blir självförsörjande och betalar skatt i kommunen under tiden anställningen pågår. Tillsammans med Arbetsförmedlingen har Individ- och familjeomsorgen lyft fram de personer som dels står långt ifrån arbetsmarknaden men även uppbär i högre grad försörjningsstöd. Vid årsskiftet 2017/2018 hade kommunen 45 tillsatta extratjänster.

I syfte att underlätta för nyanlända att ta sig in på arbetsmarknaden har kommunerna Askersund, Degerfors, Hallsberg, Hällefors, Lindesberg, Ljusnarsberg, Karlskoga, Kumla och Nora gjort en ESF-ansökan för ett gemensamt projekt som under året godkänts av ESF-rådet. Målet för projektet är att kvinnor och män som står långt från arbetsmarknaden ska komma i arbete, utbildning eller komma närmare arbetsmarknaden. Projektet stöds av Region Örebro län och Arbetsförmedlingen och Hällefors kommun är utsedd projektägare.

Projektets grundidé är att genom ökad samverkan och på alternativa sätt lotsa in individer som av olika skäl inte deltar fullt ut i etableringsinsatser eller jobb- och utvecklingsgarantin till reguljärt arbete så snabbt som möjligt; alternativt grundligt utreda varför detta inte är aktuellt, att möjliggöra stegförflyttningar närmare ett reguljärt arbete genom utvecklande aktiviteter och/eller att slussa vidare till olika utbildningsinsatser, yrkesutbildningar, alternativt vidare till vården för utredning och rehabilitering. Kommunernas ansökan är sammanlagt 26 miljoner kronor. Medfinansieringen utgörs i huvudsak av deltagarnas försörjningsstöd.

Totalt har nettokostnaderna för kommunens arbetsmarknadsåtgärder kostat 2,7 miljoner kronor och innebär ett underskott med 0,4 miljoner kronor i förhållande till budgeterat. Orsaken beror på ett högt intag av anställda inom arbetsmarknadsenheten, som i nästa led inneburit minskade kostnader för kommunens ekonomiska bistånd.

Affärsverksamhet

Här samlas verksamheterna arrendeverksamhet, kollektivtrafik, vattenförsörjning och avloppshantering samt avfallshantering. Nettokostnaden för verksamheten kollektivtrafik redovisas till 1,3 miljoner kronor och innebär ett underskott med 0,1 miljoner kronor i förhållande till budgeterat.

Gemensam fastighetsförvaltning

Kommunens gemensamma fastighetsförvaltning består av kommunalägda fastigheter. Hällefors Bostads AB har uppdraget att sköta den löpande förvaltningen av dessa fastigheter med en total lokalyta om ca 27 000 m².

Under året har kommunen beslutat att återta fastighetsförvaltningen och inrätta en egen fastighetsenhet från årsskiftet 2017/2018. Fastighetsförvaltningen har under året fortsatt processen att bygga klart Formens hus för att iordningställa nya kontorslokaler för de centrala funktionerna i nuvarande kommunhus. Bland annat har lokalerna fått en ny entrélösning för att få en bra säkerhet.

Fastighetsförvaltningen har slutfört ombyggnaden av Terrassens lokaler till kontorslokaler för Hällefors Bostads AB samt kommunalt mellanarkiv. Dessutom har det utförts en hel del yttre underhåll i form av målningsarbeten på kommunens brandstation. Pihlskolans lokaler har delvis byggts om för att möjliggöra bättre tillgänglighet. Ombyggnad har påbörjats i Pihlskolans lokaler för att inrymma en kemi- och fysiksal för att tillgodose verksamhetens behov av tekniskal inom gymnasieskolan.

Kommunen har under året genomfört ett projekt med syfte att finna lösningar på ytterligare lokaler för grundskolan intill Klockarhagsskolan utifrån det behov som grundskolan ser finns nu och framåt. Projektet har lett till att kommunen beslutat att upprätta ytterligare lokalyta för att tillgodose skolans ökade behov. Kommunen har dessutom fått lagt ner mycket arbete på de fastigheter som kommunen hyr av Statens Bostadsomvandling (SBO) för att verksamheten ska fungera.

Under året har kommunen rivit gamla busstationen till förmån för ytterligare parkeringsplatser och gång- och cykelväg som en del i ombyggnaden av Stationsvägen etapp 1.

Nettokostnaden för fastighetsförvaltningen uppgår till 2,2 miljoner kronor och är 1,2 miljoner sämre än budgeterat. Största anledningen till underskott är att kommunen haft lokalytor i beståndet som stått tomma samt att obudgeterade underhållsåtgärder genomförts på Pihlskolan samt verksamhetslokalerna Formens hus och Terrassen.

Gemensamma verksamheter

Under gemensamma verksamheter redovisas verksamheter som har en övergripande kommunnytta. Det som avses är dels overheadkostnader för sådan gemensam verksamhet som inte kan väljas bort; t ex kommunledning och central administration, arkiv, telefonväxel etc, dels kostnader för sådana verksamheter i kommunen som alla kan, men inte måste, använda sig av (fri nyttjande och internköp).

Den 27 maj 2017 skapade kommunen en kanslienhet med tillhörande kanslichef som ett led att anpassa tjänstemannaorganisationen till den politiska organisationen. Det har också inneburit ett beslut om att ha en mer centralstyrd ekonomiprocess inom förvaltningen för att få en bättre ekonomistyrning. Det handlar om det interna uppföljnings- samt budgetarbetet. Dessutom har rekrytering av ny kommunchef genomförts.

Under året har kommunen genomfört en upphandlad grundläggande chefsutbildning om sex dagar som en del i chefsprogrammet. Dessutom har chefsforum påbörjats under hösten 2017 som ytterligare en del. Fokus har varit att kommunen ska arbeta för att bli en attraktiv arbetsgivare.

Kommunen har genomfört utbildning i Time-Care Pool vid 23 tillfällen för cirka 130 vikarier. Under året har beslut tagits om nya riktlinjer och mall för medarbetarsamtal samt lönesamtal som innebär en tydligare frågeställning som är kopplad till kommunens beslutade lönekriterier. Dessutom har nya riktlinjer för rekrytering och rehabilitering beslutats och implementerats.

Under hösten har kommunen slutfört utredningen om införandet av komponentredovisning i kommunen från årsskiftet 2017/2018 och de ekonomiska konsekvenser det medför för kommunen.

MSB har beviljat kommunens ansökan om medel för att förstärka brandstationen som alternativ ledningsplats som innebär att ansluta brandstationen med fiber och uppgradera reservkraften och under året är projektet uppstartat. AD-bytet inom hela kommunen som pågått under en tid är nu klart och fungerar fullt ut.

En avsiktsförklaring för att bygga ut fibernätet i kommunens glesbygd vart undertecknades 2015 av KS-ordförande, Landshövdingen och Telias VD, vilket innebär att kommunen uppnår EU's mål 2020 med att 90 procent av alla hushåll ska ha möjlighet att ansluta sig till en bredbandsstruktur med hög hastighet (>100 Mb/s).

Den centrala kommunförvaltningen har under slutet av året flyttat till nytt kommunhus som bland annat medför en bättre arbetsmiljö samt ny entré med uppdaterad säkerhetslösning.

Nettokostnaden för gemensamma administrationen redovisas till 23,9 miljoner kronor och är 1,7 miljoner bättre än budgeterat. I förhållande till föregående år innebär det att nettokostnaderna ökat med 8,1 procent. Största anledningen till redovisade överskottet är att hela den centrala planeringsreserv på 2,1 miljoner kronor kvarstår som budgeterats för oförutsedda händelser.

Kostverksamhet

Kommunens kostverksamhet är centraliserad sedan tre år tillbaka och ansvarar för all kosthållning inom både skola och äldreomsorg. Kostverksamheten består av gemensamma kostnader för centralköket i Hällefors och Sörgårdens kök i Grythyttan som inte kan hänföras till resterande verksamheter inom kommunen.

Under året har en kock anställts på 100 procent sysselsättning för att klara av den vikariebrist som råder inom kockyrket, vilket innebär att måltidsverksamheten numera har en bemanningspool.

Upphandling är en pågående process som hela tiden löper på och går i omlott med varandra. Livsmedelsupphandlingen grossist för 2018 och framåt är under arbete där ambitionen fortfarande är att ha kvar livsmedel inom KNÖL-kommunerna med kvalitet, närproducerat och rena produkter.

Under året har projektering och ombyggnad av Björkhaga kök pågått där målet är att tillagning av mat till äldre ska hanteras inom Björkhaga kök och att maten inom den pedagogiska verksamheten ska tillagas i centralköket. Grythyttans kök har påbörjat planeringen att överta matlådehanteringen för utskick till brukare som har matlådor i Grythyttan, vilket handlar om 4-7 personer och innebär att kommunen minskar antalet körda mil.

Totalt redovisar kostverksamheten ett överskott på drygt 0,5 miljoner kronor i förhållande till fastställd budget och beror att antalet serverade portioner blivit högre än budgeterat och att övertalighet har hanterats på ett effektivt sätt inom kommunen som helhet.

Intern ränta

Sveriges Kommuner och Landsting presenterar årligen en intern räntesats för kommuner och landstings beräkning av kapitalkostnader. Internräntan enligt den nominella metoden syftar till att visa den genomsnittliga finansieringskostnaden för aktiverade investeringar under hela deras ekonomiska livslängd. Den räntesats som rekommenderas ska främst användas vid kapitalkostnadsberäkningar för aktiverade investeringar. Totalt har kommunens internränteintäkt utfallit med ett överskott på 0,3 miljoner kronor.

Pensionskostnader

Totalt har kommunens pensionskostnader, som inte finansieras via generella PO-påslaget enligt SKL:s rekommendationer, blivit 1,4 miljoner kronor lägre än budgeterat.

Investeringsredovisning (belopp i tkr)

	Nettokostnad 2016	Nettokostnad 2017	Budget 2017 (inkl tilläggs- budget)	Avvikelse
Skattefinansierad verksamhet				
Kommunstyrelse				
IT-investeringar	1 268	1 277	1 285	8
Reservkraft	-	130	490	360
Inventarier	479	802	800	-2
Omvårdnadshjälpmedel	484	379	400	21
Time Care pool	-	-	400	400
Pihlskolan NO-sal	-	2 589	2 500	-89
Terrassen	-	3 573	2 550	-1 023
Formens hus	7 252	684	-	-684
Resecentrum	145	-	-	-
Ombyggnad kök Björkhaga	-	5 020	4 400	-620
Hällevi kylanläggning	-	3 340	3 900	560
Övriga fastighetsinvesteringar	-	-	2 250	2 250
Gata, park, belysning och badplats	2 655	4 063	7 030	2 967
Gång och cykelväg Saxhyttevägen	-516	-	-	-
Gång och cykelbro Klockarvägen	3 664	-112	-	112
Summa skattefinansierad	15 431	21 745	26 005	4 260
Avgiftsfinansierad verksamhet				
Kommunstyrelse				
VA-investeringar	4 374	964	5 500	4 536
Avfall och återvinning	-	-	150	150
Summa avgiftsfinansierad	4 374	964	5 650	4 686
Totala investeringar	19 805	22 709	31 655	8 946

Under året har kommunen slutfört en ombyggnation i Terrasen för att möjliggöra mellanarkiv för centrala funktioner som idag finns i f d kommunhuset. Dessutom har investeringar i Formens hus pågått under året för att slutföra allt inför inflyttningen under 2017. Kommunen har projekterat och påbörjat investeringen av ombyggnad av Björkhaga kök som innebär ökade investeringskostnader än vad som är budgeterat och kan härledas till de marknadspriser som råder. Under året har ny kylanläggning på Hällevi idrottsplats slutförts i ishallen som innebär energieffektivisering. Kommunen har genomfört investeringen om att ordna reservkraft på kommunens brandstation för att få en alternativ krisledningsplats. Inom gata och park har inte budgeterade medel förbrukas och beror på att Stationsvägens första etapp inte slutförts samt att projektering av Stationsvägens andra etapp inte påbörjats. Slutligen har planerade VA-investeringar inte utförts utan blivit förskjutna till kommande verksamhetsår.

Kommunala äganden

Samhällsbyggnadsförbundet Bergslagen

Samhällsbyggnadsförbundet Bergslagen är ett kommunalförbund inom norra Örebro län. Förbundet bildades 2003 och har sitt säte i Nora. I Samhällsbyggnadsförbundet Bergslagen ingår kommunerna Hällefors, Lindesberg, Ljusnarsberg och Nora. Förbundet ansvarar för dels kommunens tekniska verksamheter såsom gator och vägar, VA och avfallshantering, dels för kommunens verksamheter inom städ, bad- och parkanläggningar. Dessutom ingår numera från årsskiftet 2016/2017 även ansvaret för kommunernas naturvård, trafiksäkerhet och strategiska frågor för infrastruktur.

<i>Kommunens andel i förbundet:</i>	15,3 %
-------------------------------------	--------

Samhällsbyggnadsförbundet Bergslagens vision är att verka för utökat samarbete mellan kommunerna och vara den naturliga huvudmannen och samarbetspartnern som med hög kompetens och effektivitet utför tekniska uppdrag inom vårt geografiska område med fokus på medborgarnytta och god miljö.

Förbundet ska tillgodose behoven av kommunalteknisk service med säkerställd kompetens genom att verka för en trygg och säker miljö, tillhandahålla friskt vatten, välskötta parker, gator och lokaler, bra fritidsanläggningar och avfall på rätt ställe. I förbundets uppdrag i Hällefors inom gata och park ingår att förvalta 81 704 meter vägar, 67 ha grönytor, 2 329 belysningspunkter, 4 lekparkar, 2 badplatser, 5 broar och 536 ha skogsförvaltning. All lokalvård utförs på uppdrag av förbundet i egen regi från halvårsskiftet 2014.

Samhällsbyggnadsnämnden Bergslagen

Samhällsbyggnadsnämnden Bergslagen är en gemensam nämnd- och förvaltningsorganisation för de fyra kommunerna Hällefors, Lindesberg, Ljusnarsberg och Nora. Organisationen bildades 2004 och Lindesbergs kommun är värdkommun.

<i>Kommunens andel i nämnden:</i>	15,3 %
-----------------------------------	--------

Nämnden hanterar kommunala myndighetsuppgifter inom främst miljö- och byggområdena för kommunerna. Arbetet styrs framför allt av miljöbalken, livsmedelslagstiftningen och plan- och bygglagen. Förutom miljö- och byggfrågor arbetar förvaltningen med fysisk planering, energirådgivning samt kart- och mättningsverksamhet för de fyra kommunerna.

Bergslagens Räddningstjänst

Ansvaret för kommunens räddningstjänst ligger hos kommunalförbundet Bergslagens Räddningstjänst. Förbundet bildades 1997. I räddningstjänstförbundet ingår kommunerna Degerfors, Filipstad, Hällefors, Karlskoga, Kristinehamn och Storfors. Förbundet ansvarar för ett område som inbegriper 86 000 människor. Den geografiska utsträckningen är ca 140 km x 70 km. Räddningstjänstområdet omfattar stads- och tätortsbebyggelse, större mekaniska och kemisk/tekniska fabriker, stora skogsområden, jordbruk och skärgård. Europaväg och järnväg går genom området samt stora trafikmängder från och till de närliggande Dalafjällen.

<i>Kommunens andel i förbundet:</i>	8,20 %
-------------------------------------	--------

Syftet med räddningstjänstförbundet är att medlemskommunerna ska erhålla en effektiv räddningstjänst till en sammanlagt låg kostnad. Räddningstjänstförbundets främsta målsättning är att medverka till att olyckor och bränder inte inträffar samt att konsekvenserna av de olyckor som inträffar blir så små som möjligt.

Människor som bor eller vistas i våra kommuner skall känna sig trygga och säkra i förhållandet till risker och olyckor som de kan utsättas för samt känna förtroende för BRT som organisation. För att BRT ska kunna medverka till att skapa ett samhälle där olyckor som påverkar människor, egendom och miljö minskas, måste olycksriskerna identifieras och kommuninnevånarna medvetandegöras om dessa risker.

Bergslagens Överförmyndarnämnd

Enligt lag ska det i varje kommun finnas en överförmyndare eller överförmyndarnämnd.

Överförmyndarnämnden är en myndighet vars verksamhet, med huvuduppgiften att utöva tillsyn över förvaltare och gode män, regleras av föräldrabalken. Överförmyndarnämnden är tillsammans med kommunstyrelse, valnämnd och revisorerna en obligatorisk verksamhet.

<i>Kommunens andel i förbundet:</i>	<i>15,3 %</i>
-------------------------------------	---------------

Överförmyndarnämnden är en gemensam nämnd- och förvaltningsorganisation för de fyra kommunerna Hällefors, Lindesberg, Ljusnarsberg och Nora. Organisationen bildades 2011 och Ljusnarsbergs kommun är värdkommun. Nämnden och dess förvaltning ska vara en kvalificerad resurs i norra länsdelens kommuner för att ge huvudmännen trygghet.

Enhetens huvudsakliga uppgift är att utöva tillsyn över gode män och förvaltare. Enheten bygger på principen att alla åtgärder ska vara till gagn för den enskilde huvudmannen, det vill säga den person som har god man eller förvaltare. Enheten har även som uppdrag att rekrytera, utbilda och stödja ställföreträdare såsom gode män och förvaltare. Enheten informerar allmänheten och övriga myndigheter om verksamheten.

Hällefors Bostads AB

Hällefors Bostads AB är ett helägt kommunalt bostadsföretag. Bolagets verksamhet ska vara att som allmännyttigt bostadsföretag äga, förvalta, förvärva, uppföra och tillhandahålla bostäder och lokaler för olika ändamål i Hällefors kommun.

<i>Kommunens ägarandel:</i>	<i>100,0 %</i>
<i>Totalt aktiekapital:</i>	<i>15 300 tkr</i>

Totalt har bostadsbolaget ett bostadsbestånd på 652 lägenheter som har total yta på 39 523 kvm och 117 lägenheter på 4 796 kvm som är kategoribostäder i form av vård- och omsorgsboende och boende för funktionsnedsatta. Dessutom har bolaget lokalytor på totalt 16 000 kvm. Bolaget har även ett kommunalt förvaltningsuppdrag att förvalta skolor, förskolor och andra förvaltningsbyggnader till en yta av 26 400 kvm.

Rinmansstiftelsen

Rinmansstiftelsens övergripande mål är att kommunen och näringslivet gemensamt inom stiftelsen ska verka för spridning av och kunskap om teknik och ingenjörskonst. Stiftelsens huvuduppgift är att främja forskning och utveckling inom främst området material och produktionsteknik. Hällefors kommun äger 46,00 procent av stiftelsekapital. Stiftelsen förvaltar egendom i form av maskiner och undervisningsmaterial som hyrs ut till Rinaman Education AB som är ett helägt dotterbolag till stiftelsen. Rinmansstiftelsens verksamhet bedrivs i Hällefors i lokaler som ägs av Ovako Hällefors AB.

Stiftelsen måltidsmuseum i Grythyttan

Hällefors kommun äger 9,09 procent av stiftelsekapitalet. Stiftelsen bildades 2002 på initiativ av Hällefors kommun, Lantbrukarnas riksförbund LRF, Sveriges hotell- och restaurangföretagare SHR och Restaurangfacket HRF samt Måltidsakademien. Syftet med stiftelsen är att vara med i arbetet att skapa ett europeiskt center för måltid i Grythyttan

Kommuninvest ekonomisk förening

År 1992 bildades Kommuninvest ekonomisk förening och dess vision är att vara världens bästa organisation för kommunal finansförvaltning. Kommuninvests kreditvärdighet bärs upp av en solidarisk borgen, såsom för egen skuld, från medlemmarna, vilken bidrar till att göra Kommuninvest till en attraktiv motpart för kvalificerade investerare och finansiella institutioner. Kommuninvest har inget vinstsyfte, utan ändamålet är att bereda medlemmarna ekonomisk nytta. Efter nödvändig konsolidering tillförs medlemmarna resultatet. Medlemskap i Kommuninvest bygger på frivillighet och affärs-mässighet. Vid årsskiftet 2017/2018 var totalt 288 kommuner och landsting medlemmar i föreningen av totalt 310.

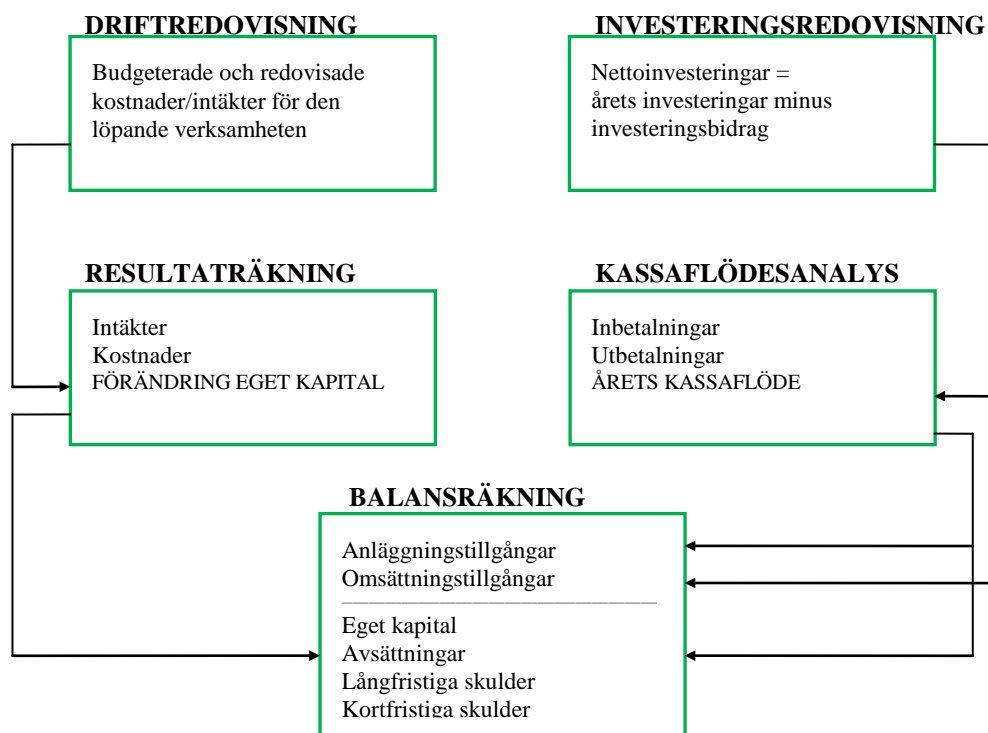
Kreditmarknadsbolaget Kommuninvest i Sverige AB är ett helägt dotterbolag till föreningen och ägs av Kommuninvests medlemskommuner. Bolaget erbjuder ägarna effektiv finansförvaltning med fokus på utlåning och rådgivning. Finansiering sker på den svenska och internationella kreditmarknaden. Som kommunägt bolag regleras verksamheten av Kommunallagen. Huvudkontoret har sitt säte i Örebro.

Region Örebro län

Örebro läns organisation förändrades från och med den 1 januari 2015. Landstinget och Regionförbundet gick efter regeringens godkännande samman i Region Örebro län, vilket innebär att båda organisationernas tidigare ansvar nu organisatoriskt har samlats. I samband med denna förändring genomfördes också en skatteväxling med tre öre från kommunen till Region Örebro län vilket beslutades av fullmäktige under 2014. Regionen har ett flertal samverkansråd, där kommunen är tillförsäkrad representation. Uppdraget att utveckla länets 12 kommuner ligger nu hos Region Örebro län.

Genom regionbildningen har den regionala politiska nivån en roll som innebär att vara företrädare för Örebro län, bland annat gentemot staten. Regionorganisationens uppdrag är att driva och samordna arbetet med en hållbar regional utveckling inom hälso- och sjukvård, tandvård, klinisk forskning, utveckling och utbildning, regional tillväxt, samhällsbyggnad och digitalisering. Det regionala uppdraget omfattar också verksamhet inom kollektivtrafik, företagshälsovård, tolkförmedling, att vara huvudman för folkhögskolor och att främja kommunal samverkan och intressebevakning.

Ord- och begreppsförklaringar



Driftredovisningen visar de olika verksamheternas budgeterade respektive redovisade intäkter och kostnader. Ett sammandrag av verksamheternas intäkter och kostnader tar vi med oss till resultaträkningen.

Resultaträkningen visar hur förändringen av det egna kapitalet under året har uppkommit. Det egna kapitalets förändring kan även avläsas av balansräkningen, genom att jämföra eget kapital i de två senaste årens balansräkningar.

Investeringsredovisningen visar hur kommunens investeringar fördelat sig på olika ansvar under året. Den ger också uppgift om årets nettoinvesteringar som förs in i kassaflödesanalysen.

Kassaflödesanalysen visar hur kommunen fått in pengar och hur dessa använts under året. Skillnaden mellan likvida medel vid årets början och likvida medel vid årets slut är årets kassaflöde.

Balansräkningen visar den ekonomiska ställningen vid en viss tidpunkt och hur den har förändrats under året. Tillgångarna visar hur kommunen har använt sitt kapital (i omsättningsanläggningstillgångar) respektive hur

kapitalet har anskaffats (eget kapital, avsättningar, samt lång- och kortfristiga skulder).

Anläggningstillgångar: fast och lös egendom avsedda att stadigvarande innehas.

Omsättningstillgångar: lös egendom som inte är anläggningstillgångar.

Eget kapital: består av anläggningsskapital (bundet kapital i anläggningar m m) rörelsekapital (fritt kapital för framtida drift- och investeringsändamål). Anläggningsskapitalet utgör skillnaden mellan anläggningstillgångar och långfristiga skulder. Rörelsekapitalet däremot utgör skillnaden mellan omsättningstillgångar och kortfristiga skulder (det avspeglar kommunens finansiella styrka).

Avsättningar: motsvarar förpliktelsen av pensioner intjänade från och med år 1998.

Långfristiga skulder: skulder som förfaller mer än ett år efter räkenskapsårets utgång.

Kortfristiga skulder: kortfristiga lån och skulder som förfaller inom ett år från bokslutsdagen.

Likviditet: betalningsberedskap på kort sikt.

Soliditet: andelen eget kapital av de totala tillgångarna, d v s graden av egen finansierade och tillgångar. Måttet visar den finansiella styrkan på lång sikt.

Hällefors kommun

Besöksadress: Sikforsvägen 7

Postadress: 712 83 Hälfors

Telefon: 0591-641 00 (växel)

Växelns öppettider: mån–tors 07.30–12.00, 13.00–16.00

fre 07.30–12.00, 13.00–15.00

E-post: kommun@hellefors.se