



**HÄLLEFORS
KOMMUN**



Årsredovisning

2016

Innehållsförteckning

År 2016 i korthet	2
Kommunstyrelsens ordförande	3
<i>Förvaltningsberättelse</i>	
Allmän analys	5
Viktiga händelser	10
Verksamhetsstyrning.....	14
Ekonomiskt utfall och ställning i korthet	24
Finansiell analys - kommunkoncernen.....	25
Finansiell analys - kommunen	27
Personalredovisning.....	33
Organisation	37
<i>Finansiella rapporter</i>	
Resultaträkning.....	38
Kassaflödesanalys.....	39
Balansräkning	40
Nothänvisningar.....	41
Redovisningsprinciper	47
Driftredovisning.....	50
Förklaringar till driftredovisning	51
Investeringsredovisning	62
<i>Verksamhet inom bolag, gemensam nämnd och kommunalförbund</i>	
Kommunala äganden	63
Ord- och begreppsförklaringar	66

Årsredovisningen har producerats av Hällefors kommuns kommunförvaltning i samarbete med övriga förvaltningar och kommunala bolag

Layout och sammanställning: Jessica Jansson, ekonomichef
Kristina Andersson, controller
Foto omslagsbilder: Laila Sandberg
Tryck: Strands Tryckeri AB

År 2016 i korthet

Kommunkoncernens ekonomi

- Kommunkoncernens resultat uppgår till 40,1 miljoner kronor.
- Resultatet har förbättrats med extra bidrag från Migrationsverket med 2,7 miljoner kronor för tidigare ombyggnationer, försening av beslutad projektombyggnad som resulterat i outnyttjade kostnader med 4,4 miljoner kronor. Resultatet har även förbättrats med 4,2 miljoner kronor i form av skatteintäkter och generella statsbidrag och 4,4 miljoner kronor i ökade finansiella intäkter och minskade finansiella kostnader. Slutligen har resultatet förbättrats med Hällefors Bostads AB's överskott med 1,6 miljoner kronor samt i den sammanställda koncernredovisningen återläggning av nedskrivningskostnader för nybyggnation på 5,9 miljoner kronor.
- Investeringar har skett med 34,8 miljoner kronor.

Kommunens ekonomi

- Kommunen redovisar ett positivt resultat på 32,4 miljoner kronor.
- Investeringar har skett med 19,8 miljoner kronor. Större investering har skett på Formens hus, gång och cykelbro på Klockarvägen i Hällefors och kommunens VA-nät.
- Finansiella målsättningarna har uppnåtts vad gäller resultatandel, nettokostnadsandel, självfinansiering av investeringarna, amortering av låneskulden, finansnettoandel och soliditet. Däremot inte investeringsandel.

Fakta om kommunen

- Vid årets utgång har Hällefors kommun 7 138 invånare, en ökning med 106 personer under året. 77 barn föddes under året.
- Antalet årsarbetare i kommunen uppgår till 607 och i kommunkoncernen i övrigt finns 11 årsarbetare.
- Utdebiteringen ligger totalt på 33:60 fördelat på landstinget 11:55 och kommunen 22:05.

Viktigare händelser

- Ett stort och omfattande arbete har genomfört i samverkan med OVAKO, Region Örebro län, Arbetsförmedlingen med flera med anledning av OVAKO:s omstrukturering.
- Trafikverket i samverkan med kommunen och Region Örebro län har under året färdigställt en ny 110 meter lång perrong i Hällefors tätort samt i Grythyttan, vilket innebär att kommunen kan möta det ökade behovet av persontrafik.
- Kommunen har i samverkan med Trafikverket anlagt en gång och cykelbro på Klockarvägen i Hällefors tätort som ett led av Trafikverkets satsning att rusta upp Bergslagsbanan och mer specifikt etappen mellan Ställdalen och Kil.
- Under året har Hällefors Bostads AB:s nyproducerade lokaler för grundskolan intill Klockarhagsskolan tagits i bruk av verksamheten i samband med höstterminens skolstart.
- Första etappen av samverkansprojektet med Statens Bostadsomvandling har färdigställts som innebär att hyreshuset på Gillersvägen 6 omvandlats till sex lägenheter för äldre och lokaler för kommunala förskolan.
- Under året har kommunen redovisat 22,5 miljoner kronor i extra statsbidrag. Kommunen har fått detta bidrag för det stora ansvar som kommunen hittills har tagit för att ta emot människor på flykt.

Kommunstyrelsens ordförande

När jag nu ska sammanfatta 2016, är det inte enbart en redovisning som speglar året som varit i siffror och ekonomiskt resultat, utan jag vill också beskriva vilka utmaningar vi haft och har samt beskriva vilken grund som lagts för att möta framtiden

En av de viktigaste händelserna var att Ovako i juni, drog tillbaka sitt förhandsbesked gällande nedläggningen av valsverket. Det var ett stort och viktigt beslut som i högsta grad påverkade kommunens framtida utveckling positivt, då många arbetstillfällen säkerställdes. Här vill jag rikta ett stort tack till alla er som med stort engagemang deltog i omställningsrådets arbete. Vi kan än en gång konstatera att ensam är inte stark.

En fortsatt positiv utveckling av elevantalet i grundskolan och en ökning med ytterligare 80 elever, innebar att Hällefors Bostads AB kompletterade våra skollokaler med ett nybygge som stod klart inför skolstarten hösten 2016. Själva bygget är en innovation i sig, då lokalerna lätt ska kunna byggas om för att fungera som bostäder när skolan inte längre har behov av dem. En positiv utveckling av elevantalet innebär ett stort ansvar, inte bara att säkerställa lokaler, utan också för att ge förutsättningar till god utbildning och måluppfyllelse i skolan för att öka ge möjligheten till fortsatta studier och arbete. Projekteringen av en simhall i Hällefors har därför hög prioritet för att vi ska klara av att möta de behov som skolan har.

Kommunen har ett utvecklingsavtal med Statens Bostadsomvandling för området vid förskolan Lärkan som bl a innebär att lokalerna för förskolan byggs ut. Under hösten togs den första nya lokalen i bruk. När allt är färdigställt kommer Hällefors kommun att erbjuda 6 nya och moderna förskoleavdelningar till den yngre generationen.

Hällefors kommun har ett gott samarbete med Region Örebro län och Trafikverket vilket bl a resulterat i att vi i samarbete med Bergslagens kommunalteknik kunnat bygga ett nytt resecentrum i Hällefors, Detta stod klart under hösten då också byggnationen av en 110 meters perrong i Grythyttan påbörjades. Möjligheten till arbets- och studiependling har stärkts. En utveckling av kollektivtrafiken ökar möjligheten till studie/arbetspendling och det stärker besöksnäringen i den här delen av regionen.

Kommunens samarbete med Trafikverket gjorde det också möjligt att skapa en säker väg över järnvägen, en gång- och cykelbro. Den binder ihop Hällefors centrumkärna samtidigt som den säkerställer att våra skolungdomars väg mellan skolan och Hällevi idrottsplats blir trygg.

Post och telestyrelsens årliga sammanställning av fiberutveckling, visar att Hällefors kommun gjort ett gott arbete och hamnar på första plats i Sverige när det gäller tätort och småort och arbetet fortgår runt om i kommunen för att nå målet om 90 procents täckning på landsbygd till 2020.

Det är mycket som hänt under 2016 som stärkt våra möjligheter för fortsatt utveckling av Hällefors kommun. Det finns alltid mer att göra, vilket är positivt, och inför 2017 fortsätter utvecklingsarbetet. Färdigställandet av översiktsplanen och en plan för utveckling av landsbygd i strandnära lägen, ett fortsatt arbete med ett nytt vård och omsorgsboende samt arbetet med att ta fram en bostadsförsörjningsplan är angelägna utvecklingsområden som kommer att få fokus under det kommande året.

Vi ska fortsätta arbetet med att stärka Hällefors kommun, stärka vårt varumärke och sprida en positiv bild av vår kommun. Vi ska värna det goda samarbete vi har med kommunens näringsliv och föreningsliv och arbeta vidare för att stärka och skapa nya kontakter inom och utanför kommunen. Vi har fortsatt en stark tro på framtiden, men framför allt har vi modet att våga ta nya vägar.

Stort tack till all personal för allt jobb ni gjort under det gångna året! Tack till alla er som tror på att Hällefors har en framtid och vågar satsa trots att andra hävdar motsatsen!

AnnaHelena Jernberg



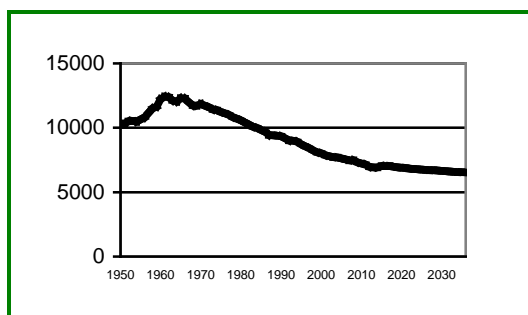
Allmän analys

Befolkningsutveckling

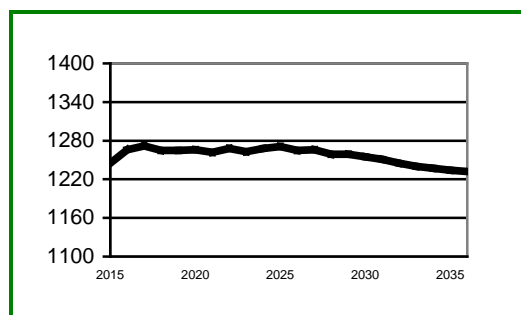
Hällefors kommun ökade sin befolkning med 106 personer under året, vilket motsvarar 1,5 procent. Ökningen beror till övervägande del på flyttnettot, d v s att fler personer flyttar in till kommunen mot den befolkning som flyttar ut. Det negativa födelseöverskottet uppgick totalt till 29 personer vid årets slut. Totalt föddes det 77 barn i kommunen, vilket är 15 fler än föregående år. Örebro län som helhet ökade sin befolkning med 3 929 personer.

	2012	2013	2014	2015	2016
Befolkning	6988	6982	6936	7032	7138
Födelseöverskott	-64	-57	-60	-33	-29
Flyttnetto	-87	51	14	129	126
Övriga justeringar	-	-	-	-	9
Förändring totalt	-152	-6	-46	96	106
Antal födda	53	64	58	62	77

Antalet invånare är en faktor som påverkar kommunens skatteintäkter och därmed de totala intäkterna i kommunen. Framtagna prognoser till år 2036 visar på en fortsatt befolkningsminskning. I prognosen framgår att kommunens befolkning minskar med drygt 7 procent fram till år 2036, vilket innebär att minskningstaken beräknas bli något lägre.

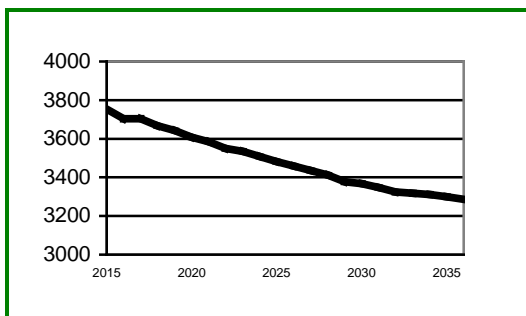


Befolkningsprognos totalt (1950-2036)

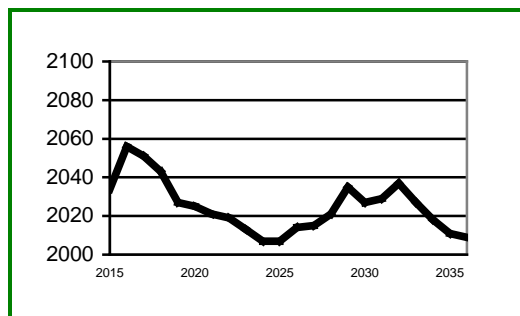


Befolkningsprognos 0-18 år (2015-2035)

Antalet födda barn i kommunen har de senaste åren varit stabilt. Orsaken till fluktuationer som ändå förekommer är till största del inflyttning av nyanlända via asyl. Det är svårt att som tidigare bedöma storleken på åldersklasserna i fortsättningen, då elever i stor utsträckning kan komma inflyttande i senare år. För gymnasieskolan är situationen särskilt svår, då elever som inte ännu klarat sina grundskolestudier ansamlas i denna skolform, oberoende av vilket år de påbörjat sina studier i kommunen. Den tidigare nedgång i elevunderlag, som också tätortens grundskola dimensionerades för, kommer alltså inte att märkas i skolan på kort sikt. I framtiden kan det vara så att den stora rörligheten bland de nyanlända, och kommunens underliggande befolkningsstruktur mycket snabbt accelererar elevminskningen i skolan, till de nivåer som förutspått tidigare.



Befolkningsprognos 19-64 år (2015-2035)



Befolkningsprognos 65 år och äldre (2015-2035)

Den åldersmässiga sammansättningen visar att kommunen kommer att ha en ökande andel äldre och en jämn och stabil nivå gällande lägre åldrarna de kommande åren medan andelen i arbetsför ålder fortsätter att minska. Färre personer kommer därmed att behöva försörja fler. En kommande utmaning för kommunen är att underlätta för nya invånare att komma i sysselsättning.

	2012	2013	2014	2015	2016
0-6	408	425	426	455	492
7-15	548	558	562	562	603
16-20	482	438	419	414	409
21-44	1 609	1 650	1 652	1 717	1 757
45-64	1 948	1 912	1 882	1 850	1 812
65-79	1 419	1 450	1 450	1 469	1 503
80-w	574	549	545	565	562
Totalt	6 988	6 982	6 936	7 032	7 138

Arbetsmarknad

Den öppna arbetslösheten i kommunen har ökat med 7 personer under året. Antalet öppet arbetslösa motsvarar nu 6,8 procent av befolkningen i åldern 16-64 år, en ökning med 0,2 procentenheter jämfört vid årets början. Samtidigt har antalet personer som är sökande i program med aktivitetsstöd minskat med 20 personer. Exempel på aktivitetsstöd är arbetsmarknadsutbildning, arbetspraktik, arbetsträning, samt jobbgaranti för ungdomar.

	2012	2013	2014	2015	2016
Öppet arbetslösa	225	168	202	263	270
Aktivitetsstöd	218	224	147	170	150
Summa	443	392	349	433	420

Den öppna arbetslösheten har under 2016 fortsatt att öka för kvinnorna men minskat något för männen. I riket är totalt andelen öppet arbetslösa 3,2 procent, och för länet är siffran 3,4 procent. Det innebär samma gap kvarstår i jämförelse med länet och kommunen har dubbel så stor arbetslöshet. Andelen kvinnor respektive män som har arbete med olika former av stöd under 2016 har minskat något mot föregående år och uppnår samma nivå som under år 2014.

	2012	2013	2014	2015	2016
Öppet arbetslösa	5,4%	4,2%	6,6%	6,7%	6,8%
kvinnor	3,8%	2,7%	3,7%	4,3%	4,7%
män	6,9%	5,5%	6,3%	8,7%	8,6%
Med stödform	5,2%	5,5%	4,8%	4,3%	3,8%
kvinnor	5,1%	5,0%	2,9%	3,6%	3,1%
män	5,4%	6,0%	4,4%	5,0%	4,3%

Under året har kommunen haft avtal med arbetsförmedlingen som inneburit att kommunen haft individer i olika arbetsmarknadsåtgärder.

Ungdomar 18-24 år

Kommunens öppna arbetslöshet inom åldersintervallet 18 till 24 år uppgår till 8,1 procent. Riket och länet uppvisar 3,0 procent respektive 3,4 procent. Det innebär att kommunen har 4,7 procentenheter högre öppen ungdomsarbetslöshet i förhållande till länet, vilket innebär att både kommunens och länets arbetslöshet minskat i förhållande till föregående år. I förhållande till föregående år har öppna arbetslösheten för ungdomar minskat något i hela riket.

Ungdomar 18-24 år	2012	2013	2014	2015	2016
Öppet arbetslösa	5,2%	5,0%	5,0%	9,2%	8,1%
kvinnor	4,3%	3,4%	4,6%	6,2%	5,1%
män	6,1%	6,4%	5,2%	12,1%	10,8%
Med stödform	12,4%	11,8%	7,5%	7,5%	5,5%
kvinnor	10,0%	10,1%	4,3%	4,3%	4,1%
män	14,7%	13,4%	10,5%	10,4%	6,8%

Av ungdomarna i kommunen är det 5,5 procent som har arbete med någon form av stöd, vilket innebär att kommunen ligger 1,2 procentenheter högre än länet. I förhållande till riket har kommunen 1,5 procentenheter högre andel av ungdomarna som har arbete med olika former av stöd.

Utlandsfödda 16-64 år

Kommunens öppna arbetslöshet inom gruppen utlandsfödda uppgår till 24,2 procent. Riket och länet uppvisar 8,7 procent respektive 11,0 procent. Det innebär att kommunen har 13,2 procentenheter högre öppen arbetslös inom gruppen utlandsfödda i förhållande till länet. Det innebär att kommunens arbetslöshet inom gruppen utlandsfödda minskat medan länet och riket ökat något.

Utlandsfödda 16-64	2012	2013	2014	2015	2016
Öppet arbetslösa	8,9%	8,1%	15,0%	25,1%	24,2%
kvinnor	6,9%	3,8%	10,9%	15,3%	19,9%
män	10,9%	12,3%	18,8%	33,9%	27,6%
Med stödform	8,4%	10,8%	5,6%	9,3%	10,5%
kvinnor	5,9%	6,6%	3,1%	9,3%	7,8%
män	10,9%	14,8%	7,8%	9,2%	12,8%

Av de utlandsfödda kan kommunen konstatera att den öppna arbetslösheten för kvinnorna ökat med 30,1 procent medan männens minskat med 18,6 procent.

Näringsliv

Samverkan och dialogen med företagen fortsätter och utvecklas. Hällefors kommun är starkt beroende av det lokala näringslivet och förutsättningar för befintliga företag att växa och utvecklas ska vara de allra bästa. Under andra kvartalet antogs kommunen en näringslivspolicy som tydliggör en gemensam strävan mellan näringsliv och kommun att dra åt samma håll och därigenom skapa förutsättningar för fler arbetstillfällen, ökad tillväxt, stolthet och ökad vi känsla.

Under våren prioriterades arbetet kopplat till OVAKOS omstrukturering. Samverkan med företaget, i omställningsrådet och möten med Region Örebro Län för att skapa förutsättningar framåt. Den 30 maj kom det överraskande men glädjande beskedet att valsverket skulle bli kvar i Hällefors. Men omstrukturingsresan för kommunen har börjat. Med bruksamhället i backspegeln är siktet mot framtiden är ett ständigt pågående arbete. Nya näringar utvecklas och vi ser en stor potential i en växande lokal besöksnäring.

Nyföretagandet har ökat under året och totalt startade 32 nya företag 2016 totalt, räknat med alla bolagsformer, enligt Bolagsverket.

Nyföretagarcentrum i Bergslagen har haft totalt 27 individuella rådgivningar i kommunen under året. Rådgivningen är gratis och utgör en viktig service för kommuninvånare som funderar på att starta eget.

Samverkan mellan skola och näringsliv har utvecklats under året. Studie och yrkesvägledarna har genomfört arbetsmarknadsdagar med företagsbesök i skolan och ett kontinuerligt arbete för att hitta praktikplatser har bedrivits. Information om kommunens näringslivsarbete har skett för lärare på gymnasieskolan och diskuterat kring hur kommunen kan förbättra samverkan med företagen.

Under året har kommunen via medlemskap i Handelskammaren Mälardalens nätverk för talangrekrytering tagit fram en webbportal i syfte att locka talanger till kommunen. Webbportalen inkluderar platsmarknadsföring och marknadsför Hällefors och Grythyttan som inspirerande platser att leva och bo på. För att locka talanger att flytta till kommunen så har kommunen lagt med länken i flera rekryteringsannonser och webbplatsen har haft många besökare - www.flyttatillhallefors.se .

Kommunen har bjudit in till fem välbesökta företagfrukostar. Kommuninformation, företagspresentationer, kommunservice och företagsklimat har stått på agendan.

Kommunen har besökt 45 företag, individuella möten och dialog med företagare kring utmaningar och möjligheter med att driva verksamhet i Hällefors. Attraktivitet, bilden av Hällefors, kommunikation, infrastruktur, kompetensförsörjning och upphandling har varit återkommande frågor. Strategiska frågor som kompetensförsörjning har varit tema på flera påverkansmöten med ledande politiker och tjänstemän i Region Örebro län. Dessa möten har kommunen genomfört tillsammans med representanter från näringslivet och företagarna har förklarat de utmaningar som det specifika företaget står inför med kompetensförsörjningen.

Näringslivsrådet har haft fem arbetsmöten och har drivit behovsstyrda frågor med tyngdpunkt på företagsklimat och attraktivitet.

Kommunen samverkar, kraftsamlar och driver gemensamma utvecklingsfrågor inom Business Region Örebro. Hällefors kommun får tillgång till resurser, kunskap och erfarenhet. Arbetet med det stora etableringsprojektet Lake Resort Bergslagen är ett lysande exempel där Business Region Örebro har bistått kommunen med extra resurser och kompetens. Kommunservice är ett annat område där gemensamma insatser visar resultat. Bygglovshanteringen har förbättrats och LOTS funktionen utvecklats utifrån företagens behov.

Bostadsmarknad

Bostadsmarknaden har de senaste åren gått från en överskottssituation till en bristsituation. Nyproduktionen i kommunen består av enstaka villabyggnader. Det allt äldre beståndet på fastighetsmarknaden kräver ökade underhållsinsatser. Genomgripande renoweringar innebär stora kostnader som föranleder stor försiktighet hos fastighetsägarna eftersom marknaden inte är så stark i kommunen på längre sikt. Följden blir ett allt sämre fastighetsbestånd. Detta är en ond spiral som i dagsläget verkar vara svår att bryta.

Genom kommunens ökade behov av grundskolelokaler har Hällefors Bostads AB producerat sex lägenheter med mycket god tillgänglighet och moderna planlösningar som den närmaste tiden ska användas för utbildningsändamål. Lokalerna är byggda på ett sätt som gör det möjligt att återgå till bostäder och därmed kunna förnya bostadsbeståndet när kommunens behov av grundskolelokaler minskar.

Enligt avtal med Statens Bostadsomvandling AB (SBO) har hyreshuset på Gillersvägen 6 omvandlats till sex lägenheter för äldre och lokaler för kommunal förskola under året. I avtalet ingår även att hyreshuset på Berglagsvägen 15 kvarstår som lokal för kommunal förskola där två våningsplan, som idag består av lägenheter, har rivits under hösten. Detta är ett led i att anpassa bostadsmarknaden efter demografin.

Bostadsbolaget har fått i uppdrag av kommunen att se över möjligheterna att omvandla kontorslokaler på Klockarvägen 18 samt 20 för att tillgodose kommunens behov av lokaler för HVB-hem och stödboende. Ursprungligen byggdes dessa hus som bostadshus och nu kan dessa kunna återgå till denna funktion.

I samband med höstterminens start har bostadsbolaget iordningställt 11 studentrum på Sörgården i Grythyttan utifrån det ökade behovet av studentbostäder inom kommunen. Alla studentrum har varit uthyrda sedan dess av studenter.

Politisk mandatfördelning

Genom fria val ger kommunmedborgarna kommunfullmäktige mandat att utforma den kommunala verksamheten. Kommunfullmäktige har politiskt och ekonomiskt ansvar för all verksamhet och ger styrelser och nämnder i uppdrag att ansvara för att de olika verksamheterna blir utförda enligt fastställda styrdokument och tilldelade anslag. Kommunfullmäktiges mandatfördelning framgår av tabellen nedan.

	<i>Kommunfullmäktige</i>
Socialdemokraterna	9
Vänsterpartiet	7
Moderaterna	5
Centerpartiet	3
Gryhyttelistan	3
Sverigedemokraterna	3
Landsbygdens oberoende	1
Totalt	31

Kommunfullmäktige har inte haft några tomma stolar under 2016.

Under kommunfullmäktige finns tre fasta beredningar: valberedning, demokratiberedning och hållbarhetsberedning. Samtliga har varit aktiva under året.

Den egna nämndorganisationen består av kommunstyrelsen, valnämnden och sedan årsskiftet 2015/2016 myndighetsnämnden för skola och omsorg som handlägger individärenden.

Myndighetsnämnden består av tre ledamöter och tre ersättare. Detta innebär dels att det jämfört med kommunstyrelsen är lättare att kalla in en beslutsför nämnd i brådskande fall, dels att integriteten hos de som ärendena berör stärks. Samtidigt har det inneburit en avlastning i kommunstyrelsens ärendemängd.

Under kommunstyrelsen finns tre utskott: bildningsutskott, omsorgsutskott och allmänt utskott. Utskottens uppdrag är att bevaka sina respektive ansvarsområden liksom att bereda ärenden och lämna beslutsförslag till kommunstyrelsen. Utskotten har också att besluta inom ramen för den delegering som ges i kommunstyrelsens delegeringsordning.

Viktiga händelser under 2016

Ny perrong



Kommunen har i samverkan med Trafikverket genomfört en ny fullgod 110 meter lång perrong i Grythyttan under hösten 2016 som finansierats fullt ut av Trafikverket. Grythyttans starka varumärke tillsammans med en förlängd tågplattform skapar möjligheter för destinationsutveckling och ökad attraktionskraft. Förlängningen av tågplattformen skapar bättre förutsättningar för en utökad kollektivtrafik via järnvägen och möter dagens och framtidens passagerares olika behov. Initiativet till utbyggnaden av tågplattformen grundar sig på en nära samverkan mellan näringslivet, kommunen, Region Örebro län och Trafikverket.

Resecentrum



Under året har kommunens nya resecentrum i anslutning till nya perrongen i Hällefors tätort färdigställts. Nya resecentrummet har anlagts genom uppdrag till Bergslagens Kommunalteknik i samverkan med kommunen, Trafikverket och Region Örebro län.

Gång- och cykelbro



Kommunen har i samverkan med Trafikverket slutfört arbetet med att anlägga en gång och cykelbro på Klockarvägen i Hällefors tätort som ett led av Trafikverkets satsning att rusta upp Bergslagsbanan och mer specifikt etappen mellan Ställdalen och Kil. Den nya bron erbjuder ett säkert alternativ för de som väljer att gå eller cykla till tätortens nedre del samtidigt som bron också ansluter till Hällevi idrottsplats som är en välbesökt anläggning både på dag- och kvällstid.

Pendlingsmöjlighet



Pendlingsmöjligheterna har väsentligt förbättrats genom Länsstrafikens nya turer. I augusti utökades antalet turer från Hjulsjö till Hällefors och Nora samt mellan Hällefors och Karlskoga. Arbets- och studiependling är en viktig förutsättning för att klara kommunens arbetskrafts- och kompetensförsörjning samt för landsbygdsutvecklingen.

Ny förskola



Under året har förskoleverksamheten flyttat in i tre nya avdelningar efter färdigställande av Statens Bostadsomvandling som inneburit att hyreshuset på Gillersvägen 6 omvandlas till sex lägenheter för äldre och lokaler för kommunal förskola. Projektet innebär att kommunen nu har ändamålsenliga lokaler för förskolan i tätorten och att behovet av lägenheter för äldre kan tillgodoses. Under hösten har två våningsplan på Bergslagsvägen 15 rivits och arbetet med att iordningställa tre avdelningar i bottenplan som innebär ytterligare tre ändamålsenliga lokaler för förskolan som kommer att slutföras under år 2017.

Nya grundskolelokaler



Hällefors Bostads AB har nyproducerat lokaler för grundskolan intill Klockarhagsskolan. Byggnaden har tagits i bruk av verksamheten i samband med höstterminens skolstart. Lokalerna är utformade på ett sådant sätt att de kan användas för pedagogisk verksamhet för de närmaste åren och kan enkelt omvandlas till attraktiva seniorboenden om eller när grundskolans behov minskar. Som seniorboenden kommer de omfatta sex lägenheter om 80 kvadratmeter.

Björkhaga kök



Kommunen har under året beslutat att bygga om Björkhaga kök till ett tillagningskök. Målet är att tillagning av mat till äldre ska hanteras inom Björkhaga kök och att maten inom den pedagogiska verksamheten ska tillagas i centralköket. Separering av äldremat och skolmat är nödvändig för att höja kvaliteten och ge en bättre och säkrare måltid för kommunens gäster. Kommunen har också beslutat om ökad service med möjlighet till gemensamt kvällsmål på kommuns trygghetsboenden, vilket innebär att möjligheten numer finns att kunna äta gemensam lunch och kvällsmat alla dagar i veckan, tillagad av kommunens måltidsverksamhet.

Bredbandsprojektet



Under året har avtal tecknats gällande utbyggnad av bredband i Hällefors och Nora kommun. Projektet sker i samarbete mellan kommunerna och Telia Öppen Fiber där målsättningen är att byta ut gårdagens koppar till framtida fiber på landsbygden genom att uppnå EUs mål som är att 90 procent av alla hushåll ska ha tillgång till en fiberstruktur år 2020. Post och telestyrelsens årliga sammanställning år 2016 visar att Hällefors kommun är på första plats i Sverige med 94,02 procent när det gäller tätort och småort, och på fjärde plats om glesbygden medräknas med 81,98 procent.

OVAKO - Valsverket



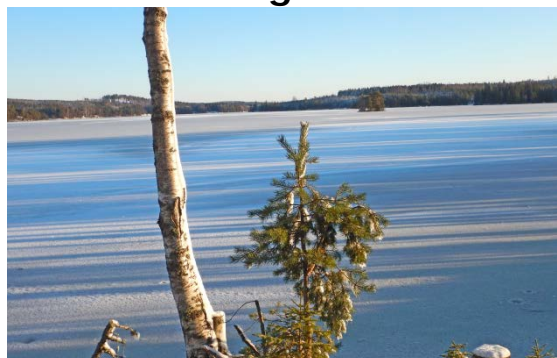
Ett stort och omfattande arbete har genomförts under året i samverkan med OVAKO, Region Örebro län, Arbetsförmedlingen med flera med anledning av OVAKO:s omstrukturering. Beskedet att Valsverket blir kvar är en mycket stor händelse och av största betydelse för välfärden i kommunen inför framtiden. I samband med omstruktureringen har kommunen arbetat tillsammans med regionen för att få tillstånd åtgärder för att stärka utvecklingsförutsättningarna i kommunen. Bland annat har en pilotstudie som synliggör hur utbildningsinsatser i en kommun kan koordineras på ett bättre sätt påbörjats som beräknas pågå under en tvåårsperiod.

Postleden



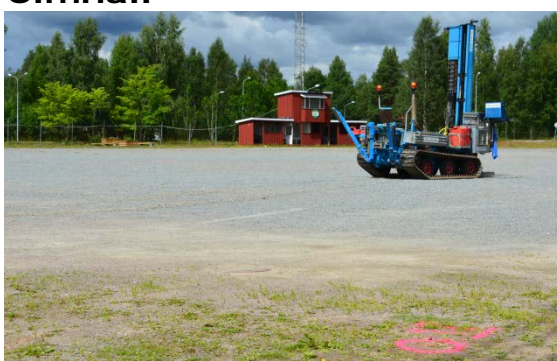
Postleden invigdes 1 juni efter cirka fem år av förberedelser. Den är 56 kilometer lång och går mellan Hällefors och Kopparberg. Postleden knyter samman Silverleden i Hällefors med Bergslagsleden. Leden går efter den gamla postvägen där dåtidens brevbärare transporterade brev och andra försändelser. Arbetet började först som ett Leader Bergslagen-projekt med Hällefors kommun som huvudman. Sedan tillkom Ljusnarsbergs kommun, Länsstyrelsen och Region Örebro län i satsningen.

Landsbygdsutveckling i strandnära lägen



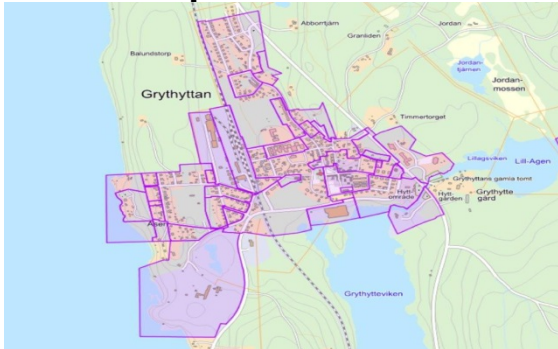
För att möjliggöra att fler ska kunna bo och bedriva verksamheter kring sjöar och vattendrag i kommunen arbetar Hällefors kommun med att ta fram en ny översiktsplan och i den peka ut områden för landsbygdsutveckling i strandnära lägen (LIS-områden). Kommunen har beslutat om att påbörja processen för LIS med anledning av projektet Lake Resort Bergslagen. Med landsbygdsutveckling avses i Hällefors kommun att nya bostäder som kan bidra till att upprätthålla serviceunderlaget, samt nya och utvecklingen av befintliga verksamheter för friluftslivet och turismen som kan ge positiva sysselsättningseffekter.

Simhall



Under året har kommunen utrett möjligheterna för att bygga en eventuell framtida simhall. I byggnaden planeras för omklädningsrum för uteaktiviteter för skolans idrott och fotboll i Hällefors tätort. En simhall i kommunen skulle innebära bättre förutsättningar för att öka måluppfyllelsen i grundskolan, som är ett mål som kommunen valt att prioritera under mandatperioden.

Översiktsplan



Arbetet med att arbeta fram ett förslag på ny översiktsplan (ÖP) har pågått under året där Bergslagens miljö- och byggnämnd (BMB) sammanställer planen på uppdrag av kommunen. Planen omfattar hela kommunen och visar användningen av hur mark- och vattenområden ska användas i framtiden. Planen används som hjälp för kommunen och för andra myndigheters beslut. Med utgångspunkt från översiktsplanen tar kommunen fram detaljplaner (DP) som styr utformningen av enskilda områden och i vissa fall enstaka byggnader. Inför att samrådshandlingen ska tas fram har styrgruppen för översiktsplanen genomfört sju dialogträffar under tidig vår. Vid dessa tillfällen har möjlighet getts till att diskutera och lämna synpunkter och förslag kring förutbestämda teman.

Belysning Sikfors



Under året har belysningspunkter satts upp utmed Riksväg 63 i samhället Sikfors som ett led i att främja säkrare skolvägar för barn och ungdomar.

Strategisk samverkansöverenskommelse



Strategisk samverkansöverenskommelse för ökad trygghet samt bekämpning och förebyggande av brott 2016-2019 har tecknats mellan kommunen och polisen i Hällefors. Tillsammans har frågor lämnats ut om hur medborgarna ser på tryggheten i kommunen, för att få en tryggare och säkrare kommun enligt samverkansöverenskommelsen som kommunstyrelsen antog under mars månad. Svaren på dessa frågor kommer ligga till grund för Polisens och kommunens gemensamma arbete för att skapa medborgarlöften för en tryggare och säkrare kommun.

Försäljning av aktieinnehav



16 mars sålde kommunen sitt aktieinnehav i Hällefors Värme AB enligt tecknat aktieöverlåtelseavtal. Försäljningen innebär att kommunens ekonomiska resultat för 2016 påverkats positivt med sammanlagt 4 miljoner kronor och är medel som ska komma invånarna till del genom åtgärder i kommunen.

Verksamhetsstyrning

God ekonomisk hushållning

Enligt lagen ska kommunen fastställa verksamhetsmässiga mål utifrån god ekonomisk hushållning. Det finansiella perspektivet tar sikte på kommunens finansiella ställning och dess utveckling och anger därmed de finansiella förutsättningarna eller ramarna för den verksamhet som kommunen bedriver. Verksamhetsperspektivet tar sikte på kommunens förmåga att bedriva sin verksamhet på ett kostnadseffektivt och ändamålsenligt sätt. För Hällefors kommun innebär god ekonomisk hushållning att verksamheten bedrivs effektivt, dvs den kommunala servicen ska infria kommuninnevånarnas behov och förväntningar på ett kostnadseffektivt sätt.

God ekonomisk hushållning innebär inte enbart att räkenskaperna går ihop på ett ansvarsfullt sätt. Begreppet innefattar även ett krav på att pengarna används till rätt saker och att de utnyttjas på ett effektivt sätt. Det är här mål och riktlinjer för verksamheten kommer in i bilden. Verksamhetsmål ska vara uppföljningsbara. De ska rikta sig till medborgarna och till exempel anges i form av servicenivåer och kvalitet. Verksamhetsmål kan också riktas inåt i organisationen och uttryckas i form av produktivitet och effektivitet.

Verksamhetsmål

Hällefors kommun har antagit en verksamhets- och ekonomistyrningspolicy med tillhörande riktlinjer där det framgår att Kommunfullmäktige ska fastställa övergripande verksamhetsmål kallade inriktningsmål. Inriktningsmålen ska fastställas per mandatperiod och vara kopplade till god ekonomisk hushållning. Inriktningsmålen ska ha ett långsiktigt verksamhetsperspektiv som visar den önskvärda inriktningen och utvecklingen av verksamheter utifrån ett samhällsperspektiv. Inriktningsmålen ska kunna mätas via indikatorer över tid genom att relatera dem till ett eller flera sk resultatmål.

På motsvarande sätt som Kommunfullmäktige styr nämnderna via inriktningsmål ska kommunens nämnder och styrelse fastställt resultatmål för respektive verksamhetsmål. Resultatmålen har ett kortsiktigt verksamhetsperspektiv som visar konkret i vilken utsträckning verksamheter uppnår sin målsättning, omsatt i resultat. Resultatmålen ger en indikation om kommunen är på väg att uppnå inriktningsmålen eller inte.

Inriktningsmål 2015-2018

Inriktningsmål har ett långsiktigt verksamhetsperspektiv som visar den önskvärda inriktningen och utvecklingen av verksamheter utifrån ett samhällsperspektiv.

Utifrån ett långsiktigt perspektiv ska kommunen fastställa långsiktiga finansiella mål för att nå målsättningen att förbättra kommunens soliditet. En målsättning att sträva efter är att redovisa en soliditet som uppgår till minst 20 procent, inkl pensionsskulden.

Inriktningsmålet för mandatperioden 2015-2018 har fokus på att Hällefors ska bidra/medverka till:

- människors utveckling
- möten som engagerar/stimulerar
- ett öppet och tolerant samhälle

Finansiella inriktningsmål 2015-2018

Grunden för en stark välfärd är ordning och reda i kommunens ekonomi. Därför är det av stor vikt att den kommunala ekonomin präglas av överskott i goda tider som kan användas för att minska påfrestningar i lågkonjunkturer. För att varje skattekrona ska användas optimalt är det av vikt att kommunens arbete präglas av öppenhet och tydlighet.

- Hällefors kommuns har ett positivt resultat som över en femårsperiod minst motsvarar 2,5 procent av kommunens skatteintäkter och generella statsbidrag samma period.
- Hällefors kommun har investeringar som över en femårsperiod högst motsvarar 4 procent av kommunens skatteintäkter och generella statsbidrag samma period.
- Hällefors kommun har amorterat på den långsiktiga låneskulden som över en femårsperiod minst motsvarar 20 miljoner kronor.
- Hällefors kommun har försäkrat bort den långsiktiga pensionsskulden som över en femårsperiod minst motsvarar 10 miljoner kronor.

Finansiella resultatmål 2016

Mål 1: Resultat i förhållande till kommunens skatteintäkter och generella statsbidrag är minst 3,6 procent 31 december

Hällefors kommuns långsiktiga mål är att redovisa ett positivt resultat som över en femårsperiod minst motsvarar 2,5 procent av kommunens skatteintäkter och generella statsbidrag samma period, vilket kommer att uppnås. Finansiella målet för det enskilda verksamhetsåret 2016 är att resultatandel ska uppgå till minst 3,6 procent, vilket uppfyllts.

	2012	2013	2014	2015	2016	TOTALT
Årets resultat (mkr)	15,1	0,8	1,9	13,5	32,4	63,7
Skatteintäkter och utjämning (mkr)	362,5	360,3	377,1	383,2	423,0	1 906,1
Resultatandel	4,2%	0,2%	0,5%	3,5%	7,7%	3,3%

Mål 2: Verksamhetens nettokostnader i förhållande till kommunens skatteintäkter och generella statsbidrag är 95,7 procent 31 december

Hällefors kommuns mål för verksamhetsåret 2016 är att nettokostnadsandel ska uppgå till högst 95,7 procent, vilket uppfyllts.

	2012	2013	2014	2015	2016	TOTALT
Nettokostnader (mkr)	341,4	352,9	371,2	366,7	391,9	1 824,1
Skatteintäkter och utjämning (mkr)	362,5	360,3	377,1	383,2	423,0	1 906,1
Nettokostnadsandel	94,2%	97,9%	98,4%	95,7%	92,6%	95,7%

Mål 3: Alla verksamhetskostnader och investeringar är finansierade med egna medel, d v s vara 100 procent, 31 december

Hällefors kommuns mål för verksamhetsåret 2016 är att självfinansieringsgraden ska vara 100 procent, vilket uppfyllts. Det innebär att 2016 års investeringar beräknas finansieras med 100,0 procent av årets egna medel. Över den senaste femårsperioden kan konstateras att kommunen finansierat investeringar med 100,0 procent av årens egna medel.

	2012	2013	2014	2015	2016	TOTALT
Medel från verksamhet (mkr)	29,0	29,8	21,2	28,7	44,4	153,1
Nettoinvesteringar (mkr)	19,1	15,2	21,8	12,6	19,8	88,5
Självfinansieringsgrad	100,0%	100,0%	97,2%	100,0%	100,0%	100,0%

Mål 4: Investeringar i förhållande till kommunens skatteintäkter och generella statsbidrag är minst 7,9 procent 31 december

Hällefors kommuns långsiktiga mål är att redovisa investeringar som över en femårsperiod högst motsvarar 4 procent av kommunens skatteintäkter och generella statsbidrag samma period, vilket inte uppfylls. Finansiella målet för det enskilda verksamhetsåret 2016 är att investeringsandelen ska uppgå till minst 7,9 procent och det uppfylls inte.

	2012	2013	2014	2015	2016	TOTALT
Nettoinvesteringar (mkr)	19,1	15,2	21,8	12,6	19,8	88,5
Skatteintäkter och utjämning (mkr)	362,5	360,3	377,1	383,2	423,0	1 906,1
Investeringsandel	5,3%	4,2%	5,8%	3,3%	4,7%	4,6%

Mål 5: Amortering av långfristiga låneskulden är lägst 2,4 miljoner kronor 31 december

Hällefors kommuns långsiktiga mål är att amortera på den långsiktiga låneskulden som över en femårsperiod minst motsvarar 20 miljoner kronor, vilket uppnåtts. Under år 2016 har kommunen minskat låneskulden med 5,0 miljoner kronor. Detta innebär att målet för det enskilda året är uppfyllt.

(mkr)	2012	2013	2014	2015	2016	TOTALT
Låneskuld	139,5	119,6	107,6	107,6	102,6	
Amortering (+) Upplåning (-)	0,0	19,9	12,0	0,0	5,0	36,9

Mål 6: Bortförsäkring av långfristiga pensionsskulden är lägst 0,6 miljoner kronor 31 december

Hällefors kommuns långsiktiga mål från och med år 2016 är att försäkra bort den långsiktiga pensionsskulden som över en femårsperiod minst motsvarar 10 miljoner kronor. Under de år som varit har kommunen inte försäkrat bort något. Kommunens målsättning med att försäkra bort den långsiktiga pensionsskulden kommer inte att uppnås. Under verksamhetsåret 2016 har kommunen försäkrat bort 0,9 miljoner kronor, vilket gör att det finansiella målet för det enskilda verksamhetsåret 2016 har uppnåtts.

(mkr)	2012	2013	2014	2015	2016	TOTALT
Totalt pensionssättagande	228,8	248,4	231,8	225,4	221,5	
Försäkring	0,0	0,0	0,0	0,0	0,9	0,9

Mål 7: Finansiella intäkter och kostnader i förhållande till kommunens skatteintäkter och generella statsbidrag är högst -0,7 procent 31 december

Hällefors kommuns mål för verksamhetsåret 2016 är att finansnettoandel ska uppgå till högst -0,7 procent, vilket uppfyllts.

	2012	2013	2014	2015	2016	TOTALT
Finansnetto (mkr)	-6,0	-6,6	-4,0	-3,0	1,3	-18,3
Skatteintäkter och utjämning (mkr)	362,5	360,3	377,1	383,2	423,0	1 906,1
Finansnettoandel	-1,7%	-1,8%	-1,1%	-0,8%	0,3%	-1,0%

Mål 8: Kommunens egna kapital och pensionsskuld i förhållande till kommunens totala tillgångar är lägst 28,1 procent 31 december

Finansiella målet för det enskilda verksamhetsåret 2016 är att soliditeten enligt blandande modellen ska uppgå till lägst 28,1 procent och det uppfylls.

<i>Soliditet blandad modell</i>	2012	2013	2014	2015	2016	TOTALT
Eget kapital (mkr)	82,9	83,8	85,7	99,2	131,6	483,2
Totala tillgångar (mkr)	334,7	337,5	319,9	364,2	397,9	1 754,2
Soliditet	24,8%	24,8%	26,8%	27,2%	33,1%	27,5%

Mål 9: Kommunens egna kapital, pensionsskulder och ansvarsförbindelse i förhållande till kommunens totala tillgångar är lägst -31,0 procent 31 december

Hällefors kommuns långsiktiga mål är att redovisa en soliditet inklusive alla pensionsåtagande på 20 procent. Finansiella målet för det enskilda verksamhetsåret 2016 är att soliditeten inklusive alla pensionsåtaganden ska uppgå till lägst -31,0 procent och det uppfylls.

<i>Soliditet inkl pensionsåtagandet</i>	2012	2013	2014	2015	2016	TOTALT
Eget kapital (mkr)	-121,1	-130,9	-113,2	-93,5	-56,4	-515,1
Totala tillgångar (mkr)	334,7	337,5	319,9	364,2	397,9	1 754,2
Soliditet	-36,2%	-38,8%	-35,4%	-25,7%	-14,2%	-29,4%

Verksamhetsmässiga inriktningsmål 2015-2018

Tillväxt

Ett väl fungerande och dynamiskt näringsliv är en förutsättning för en livskraftig kommunal service. Kommunen ska aktivt arbeta för att få fler i arbete. Det kan göras via aktivt arbete för att nya företag ska etablera sig i kommunen och antalet nystartade och växande företag ska öka. Vidare kan det ske genom att utveckla samverkan mellan näringsliv och skola i syfte att uppnå bättre matchning mellan människors kunskaper och arbetslivets behov. En del i detta arbete är att kommunen erbjuder praktikplatser inom sina verksamheter.

- Kommunen prioriterar åtgärder för människors möjlighet till egen försörjning genom eget arbete eller företagande

Utbildning

Det finns mycket forskning som pekar på värdet av en fungerande grundskola. Förutom det faktum att väl genomförd grundskola för individen medför ökade möjligheter till fortsatta karriärval, och därmed ökade förutsättningar för företagets framtida rekrytering, finns en hel del forskning på epidemiologisk nivå.

Grundskolans nyckelfunktion beträffande ett stort antal parametrar i samhället är alltså väl dokumenterat. För att resultaten i grundskolan ska stiga behöver också ett antal andra verksamheter ges möjlighet till utveckling.

Med utgångspunkt i det rådande forskningsläget och verksamhetens organisation i övrigt föreslår förvaltningen att utbildningsverksamhetens resultatmål fokuserar på grundskolan.

- Måluppfyllelsen i grundskolan har ökat

Omsorg

Utifrån lagstiftning har Hällfors kommun det yttersta ansvaret för att vuxna, barn och ungdomar som vistas i kommunen får det stöd och den hjälp de behöver. Kommunen ska arbeta för att kommuninnevånarna känner tillit och förtroende för verksamheten. All vård, omsorg och service som kommunen levererar utifrån gällande lagstiftning ska ges med hänsyn till omsorgens värdegrund: *Vi visar omtanke genom att lyssna, respektera och stödja dig, så du får möjlighet att leva det liv du vill och kan.*

- Att understödja människors personliga och sociala behov så att de kan leva det liv de vill och kan

Verksamhetsmässiga resultatmål 2016

Tillväxt

Med förvärvsarbetade avses alla förvärvsarbetande som är folkbokförda i Hällefors kommun. Siffrorna är hämtade från SCB och kommer med ett års eftersläpning, vilket innebär att de senaste siffror som redovisas är från 2015 års utfall. Måluppfyllelse kan delvis påvisas för verksamhetsåret 2016.

Mål 1:	Kommunen har genom aktiv arbetsmarknadspolitik ökat den totala sysselsättningen
---------------	--

Kommunen kan konstatera att antalet förvärvsarbetanden har minskat de senaste åren. Antalet innevånare i arbetsför ålder är en faktor som direkt påverkar indikatorn. Den öppna arbetslösheten har minskat samtidigt som andelen förvärvsarbetande minskar. Detta förklaras genom att en stor majoritet av inflyttade är nyanlända flyktingar. Bland flyktingar och anhöriginvandrare som nyligen kommit till Sverige är det få som börjar arbeta direkt. Den vanligaste sysselsättningen är istället studier. Individuer som i statistiken står till arbetsmarknadens förfogande är upptagna av studier eller andra kompetenshögjande åtgärder för att möjliggöra ett inträde på arbetsmarknaden.

Kommunens arbetsmarknadsinsatser bidrar till en positiv utveckling, men är av en avgränsad omfattning varför effekten av insatserna är begränsade relativt målgruppen. Dock kan konstateras att insatserna i högre grad når de grupper som står långt från den öppna arbetsmarknaden som ett komplement till ansvarig statlig myndighets verksamhet.

(antal)	2011	2012	2013	2014	2015
Kvinnor	1 263	1 260	1 226	1 263	1 254
Män	1 542	1 503	1 519	1 500	1 457
Totalt	2 805	2 763	2 745	2 763	2 711

Mål 2:	Andelen nöjda kunder vad gäller hantering av företagärenden är lika bra eller bättre än vid senaste mätningstillfället
---------------	---

Servicemätning av kommunernas myndighetsutövning (Insikt) är en servicemätning av kommunernas myndighetsutövning även kallad Nöjd-Kund-Index NKI. De myndighetsområden som undersöks är brandtillsyn, bygglov, markupplåtelse (ej arrende), miljö- och hälsoskydd eller livsmedelskontroll samt serveringstillstånd. I enkäten ställs frågor avseende sex serviceområden - information, tillgänglighet, kompetens, bemötande, rättssäkerhet och effektivitet.

Från och med 2016 arbetar kommunen med Insiktsmätningen på ett nytt sätt. Dels kommer mätningen att ske närmare i tid efter avslutat ärende till skillnad mot tidigare år då enkäten skickades ut efter avslutat verksamhetsår. Kommunen kommer från i år att arbeta med webbenkäter i första hand och därefter med postala enkäter och telefonintervjuer. Genom att enkäterna nu också kommer att riktas till dem kommunen möter/har dialogen med ökar möjligheten att kommunen får en mer rättvis bild av hur kommunens arbete har upplevts. Tidigare har enkäterna skickats till företaget och då har kanske inte rätt person fått svara på frågeställningarna

Efter att årets undersökning är avslutad kommer kommunen att få en årsrapport per kommun, för Business Region Örebro/BRO som helhet samt för kommunens ingående och samarbetsorganisationer inom BRO. Årsrapporterna kommer att komma i slutet av februari alternativt början av mars året efter mätningen. SKL:s totala ranking för Löpande insikt för alla ingående kommuner kommer i mars/april året efter mätningen.

Måluppfyllelsen för 2016 kommer att kunna mätas först i slutet av första kvartalet 2017, vilket gör att måluppfyllelse inte går att påvisa.

Mål 3: Hällefors kommun har förbättrat sin placering i Svenskt Näringslivs ranking

Varje år presenterar Svenskt Näringsliv en ranking av företagsklimatet i Sveriges 290 kommuner. Syftet är att visa var i landet det är bäst att starta och driva företag. Rankingen innehåller totalt 18 faktorer som viktas olika tungt. 2016 års ranking bygger till två tredjedelar på en enkätundersökning till företagen som genomfördes under perioden januari-april 2016 och ytterligare en tredjedel statistik från SCB och UC.

<i>Svenskt Näringslivs mätning från enkätvar</i>	2012	2013	2014	2015	2016
Tele- och IT-nät	132	27	48	103	71
Konkurrens från kommunen	59	234	139	139	171
Skolans attityder till företagande	286	281	286	287	213
Vägnät, tåg- och flyg	276	276	250	263	219
Tjänstemäns attityder till företagande	263	269	271	279	236
Tillämpning av lagar och regler	286	252	274	285	247
Kommunpolitikernas attityder till företagande	282	278	280	283	268
Service till företag	285	289	288	290	275
Sammanfattande omdöme	284	264	278	287	278
Tillgång till kompetens	289	276	283	278	288
Allmänhetens attityder till företagande	290	278	289	289	288

<i>Svenskt Näringslivs mätning från statistik från SCB och UC</i>	2012	2013	2014	2015	2016
Nyföretagsamhet	239	233	162	287	286
Andel i arbete	282	286	286	283	277
Kommunalskatt	215	191	232	222	205
Marknadsföring	230	238	242	235	240
Företagande	222	242	214	205	230
Entreprenader	195	254	214	216	221
TOTAL RANKING inklusive enkätfrågor	286	288	286	290	287

I 2016 års ranking placerar sig Hällefors kommun på 287 plats och har uppfyllt målet att förbättra sin placering i rankinglistan. 88 företag har svarat på enkäten och 26,1 procent tycker att företagsklimatet är bra.

Mål 4: Utbildningsnivån i befolkningen har ökat 31 december

Kommunen har valt att följa SCB:s statistik på antalet invånare som har minst treårig gymnasial utbildning i förhållande till antalet kommuninvånare inom åldersspannet 16 till 64 år.

Kommunen kan konstatera att andelen ökat sedan 2014, vilket det också gjort de senaste fyra åren. Vad gäller innevarande verksamhetsår kan kommunen inte göra någon bedömning om målet kommer att uppnås.

<i>16-64 år</i>	2011	2012	2013	2014	2015
Invånare med gymnasial utbildning, 3 år	1119	1138	1142	1157	1171
Invånarantalet	4154	4039	4000	3953	3981
Andel invånare med gymnasial utbildningsnivå	26,94%	28,18%	28,55%	29,27%	29,41%

Det är troligt att den positiva utvecklingen håller i sig. Antalet elever som lämnar gymnasieåldern utan gymnasial utbildning är fortsatt låg. Övergången till treårig gymnasieskola vid i 94-års läroplan bidrar fortfarande till ökningen. Satsningen på vuxenutbildningen ligger dock främst mot tvåårig yrkesutbildning, och har inte så stor inverkan på just denna indikator. Indikatorn är däremot inte helt bra som isolerad mät punkt. Individer som lämnar gruppen för att studera vid universitet kommer här att påverka statistiken negativt. Målet i denna indikator är uppnått.

Utbildning

Mål 5: Måluppfyllelsen i grundskolan har ökat

Meritvärdet har i grundskolan i Hällefors ökat marginellt. Kommunen har vid mätningstillfället inte tagit hänsyn till omständigheter p g a att elever av naturliga skäl, inte hunnit få vare sig ett fullgott svenskt språk, eller nog med ämneskunskaper för att erhålla betyg, utan väljer att redovisa enligt lagstiftningen.

Under samma period har meritvärdet i Riket ökat i högre grad än i Hällefors kommun. Trots att den faktiska målsättningen uppnåtts har resultaten relativt andra kommuner sjunkit.

	2012	2013	2014	2015	2016
Meritvärde i åk 9 lägeskommun, genomsnitt	191,5	189,9	192,4	190,5	193,5

Behörigheten till yrkesprogram i gymnasieskolan har ökat sedan 2015, och förvaltningen uppnår därmed målsättningen.

(%)	2012	2013	2014	2015	2015
Elever i åk 9 som är behöriga till ett yrkesprogram lägeskommun	78,8%	83,3%	78,9%	74,6%	80,0%

De ämnen kommunen valt att analysera extra är matematik och idrott- hälsa och där finner kommunen även detta år att när det gäller idrott, är det fortfarande i princip endast simkunnighet som brister och som gör att eleverna inte erhåller betyg.

Mål 6: Alla elever i åk 3 har adekvat läsförståelse

Att mäta adekvat läsförståelse är svårt, och egentligen en lärarbedömning. De elever som klarar nationella proven bedöms dock ha adekvat läsförståelse, vilket gör resultaten av nationella proven i år 3 till bra indikatorer. Flyktningkatastrofen har dock gjort resultaten svårtydbara. Nyanlända elever har, särskilt under 2015, haft svårare för att uppnå målen.

(%)	2012	2013	2014	2015	2016
Elever i åk 3 som deltagit i alla delprov som klarat alla delprov för ämnesprovet i svenska och svenska som andraspråk, lägeskommun	42,0%	54,0%	73,0%	64,0%	50,0%
Elever i åk 3 som deltagit i alla delprov som klarat alla delprov för ämnesprovet i svenska, lägesbild	49,0%	61,0%	72,0%	75,0%	55,0%

Indikatorn är inte helt bra, då den bara mäter förståelse hos de som faktiskt gjort alla delprov. Skolan har som komplement till denna indikator givetvis även eget bedömningsmaterial samt Skolverkets diagnosmaterial som används i alla årskurs 1-5 varje termin för att bedöma elevernas kunskapsutveckling och ge möjligheter till extra stöd. Alla elever har inte adekvat läsförståelse och målet är inte uppfyllt.

Mål 7: Alla elever har adekvat förmåga i matematik efter år 6

Resultaten på nationella proven i år 6 är stabila över tid. Resultaten är något under riket, men trenden är mera positiv än i riket som helhet. Nyanländas resultat har troligen av naturliga skäl inverkat negativt på årets resultat, vilket gör att den stabila nivån måste tolkas positivt. Måluppfyllnaden har alltså troligen ökat, men samtliga elever har inte adekvat förmåga.

(%)	2012	2013	2014	2015	2016
Elever i år 6 med lägst betyget E i matematik lägeskommun		95,0%	86,0%	85,9%	85,7%
Elever i år 6, betygspoäng i matematik, lägeskommun genomsnitt		12,1	10,7	12,3	12,1

I de ämnen där måluppfyllelsen är låg i årskurs 6, beror det till största delen även fortsättningsvis på att det kommit många nyanlända elever, som läser enligt timplan och därmed ska betygssättas. Eleverna har av naturliga skäl, inte hunnit få vare sig ett fullgott svenskt språk, eller nog med ämneskunskaper för att erhålla betyg. I övrigt, har elever som haft behov, fått anpassningar och extra stöd av speciallärare och resurslärare. Målet är inte uppnått.

Omsorg

Mål 8: Bemötandet i omsorgsverksamheten har förbättrats 31 december

Kommunens mål vad gäller brukarbedömningen inom äldreomsorgen har inte förbättrats inte heller försämrats under innevarande år.

Av kommunens brukare i hemtjänst svarar 97 procent att de är nöjda eller mycket nöjda med den vård och omsorg som bedrivs. Verksamheten bedömer att det är mycket svårt att förbättra detta redan höga resultat. Gällande brukare i vård och omsorgsboende är svarsfrekvensen låg och av de svar som inkommit är det vanligt att andra än brukaren själv svarar vilket ger en missvisande bild.

Verksamheten arbetar med att utveckla egna metoder att mäta brukarnöjdhet i verksamheten som ett komplement till Socialstyrelsens mätningar.

(%)	2012	2013	2014	2015	2016
Brukarbedömning hemtjänst äldreomsorg bemötande	93,0%	96,0%	96,0%	97,0%	97,0%

(%)	2012	2013	2014	2015	2016
Brukarbedömning särskilt boende äldreomsorg bemötande	97,0%	94,0%	94,0%	94,0%	-

Svarsfrekvensen från brukare inom vård- och omsorgsboende är för låg för att vara relevant (mindre än 37 % av brukare har svarat)

Vård och omsorg har sedan 2015 arbetat målmedvetet för att öka kvalitén inom verksamheten. En viktig förutsättning för att öka kvalitén är att synliggöra medarbetarnas ansvar, tillvarata kunskaper, kompetens och engagemang i organisationen.

Verksamhetens grundläggande synsätt anges i omsorgens gemensamma värdegrund. *"Vi visar omtanke genom att lyssna, respektera och stödja dig, så du får möjlighet att leva det liv du vill och kan" skapar ett naturligt fokus på bemötande frågor i verksamheten*".

Pågående förbättringsarbete inom vård och omsorg kommer att öka möjligheten till måluppfyllelse. Vård och omsorgs gemensamma värdegrund "Vi visar omtanke genom att lyssna, respektera och stödja dig, så du får möjlighet att leva det liv du vill och kan" skapar en naturlig fokus på bemötande frågor i verksamheterna. Kommunen kan konstatera att målet vad gäller brukarbedömningen inom äldreomsorgen har uppnåtts under innevarande år vad gäller hemtjänsten, medan bemötandet inom särskilt boende är oförändrat.

Mål 9: Antalet dagar från beslut till verkställighet i verksamheten har minskat 31 december

Avseende målet att minska antalet dagar från beslut till verkställighet visar mätning att antalet dagar mellan beslut om vård och omsorgsboende och erbjudande om plats (verkställighet) under 2016 ligger på 68 dygn. Det innebär att antalet dagar i genomsnitt fortsatt att minska och att målet därmed är uppfyllt.

Från det att mätningarna inleddes under 2013 då genomsnittet låg på 145 dagar har förvaltningen sett en minskning varje år, trots att behovet av vård- och omsorgs platser ökat. Hemtjänstens volym har ökat med 15 procent under 2016 i jämförelse med 2015.

(medelvärde)	2012	2013	2014	2015	2016
Väntetid i antal dagar från ansökningsdatum till erbjudet inflyttningsdatum till särskilt boende		145	82	75	68

Insatsen hemtjänst verkställs oftast samma dag som beslutet tas. Övriga insatser inom äldreomsorg och socialtjänst verkställs i nära anslutning till beslut om insats.

Ekonomiskt utfall och ställning i korthet

I koncernen Hällefors kommun ingår förutom kommunen även det helägda bolaget Hällefors Bostads AB.

	Koncern 2015	Koncern 2016	Kommun 2015	Kommun 2016
Verksamhetens nettokostnader (tkr)	361 974	378 442	366 727	391 868
- per invånare (kr)	51 475	53 018	52 151	54 899
- i procent av skatteintäk/utjämning	-	-	95,7	92,6
Utdebitering (kr/skkr)	-	-	22,05	22,05
Skatteintäkter och utjämning (tkr)	383 231	422 979	383 231	422 979
- per invånare (kr)	54 498	59 257	54 498	59 257
Finansnetto (tkr)	-7 290	-2 130	-2 967	1 308
Skattkostnad (tkr)	230	2 295	-	-
Årets resultat (tkr)	13 737	40 112	13 537	32 419
- justerat resultat mot balanskravet	-	-	13 537	28 469
- i procent av skatteintäk/utjämning	-	-	3,5	7,7
Nettoinvesteringar (tkr)	17 887	34 847	12 645	19 805
- per invånare (kr)	2 544	4 882	1 798	2 775
- i procent av skatteintäk/utjämning	-	-	3,3	4,7
Soliditet (%)	21,3	27,3	27,2	33,1
- inklusive hela pensionsåtagandet	-17,4	-7,8	-25,7	-14,2
Total låneskuld (tkr)	237 586	232 586	107 600	102 600
- per invånare (kr)	33 786	32 584	15 301	14 374
Pensionsåtagande (tkr)	225 359	221 525	225 359	221 525
- per invånare (kr)	32 048	31 035	32 048	31 035
Borgensåtagande (tkr)	366	355	130 352	130 341
- per invånare (kr)	52	50	18 537	18 260

Finansiell analys- koncernen

Resultat

Kartläggning av årets resultat och dess orsaker. Analysering av investeringar och dess utveckling.

Årets resultat

Årets resultat uppgår till 40,1 miljoner kronor, vilket motsvarar en ökning av det egna kapitalet med 37,8 procent. Resultatet är 24,9 miljoner bättre än budgeterat. Orsaken till kommunkoncernens höga resultat beror till största delen på tillfälliga händelser så som extra bidrag från Migrationsverket med 2,7 miljoner kronor för tidigare ombyggnationer, försening av beslutad projektombyggnad som resulterat i outnyttjade kostnader med 4,4 miljoner kronor samt vinst vid aktieförsäljning av Hällefors Värme AB med 4,0 miljoner kronor. Dessutom har kommunen erhållit 4,2 miljoner kronor mer i skatteintäkter och generella statsbidrag i förhållande till budgeterat. Slutligen redovisar Hällefors Bostads AB ett överskott med 1,6 miljoner kronor i förhållande till budgeterat. Orsaken är uteblivet planerat underhåll av Sörgårdens avdelning 4 på grund av en entreprenörs konkurs. Bostadsbolaget har betalat bolagsskatt med totalt 2,3 miljoner kronor vilket orsakat av dels krav på en direkt nedskrivning av nybyggnad till ett bedömt marknadsvärde och dels av 22 procent bolagsskatt på resultat före skatt. I den sammanställda koncernredovisningen har resultatet förbättrats ytterligare med 5,9 miljoner kronor p g a återläggning av bolagets nedskrivningskostnader avseende nybyggnation.

	2012	2013	2014	2015	2016
Årets resultat (mkr)	15,8	-0,7	2,5	13,7	40,1
% av eget kapital vid årets början	22,2	-0,1	2,7	14,7	37,8

Investeringsvolym

Årets nettoinvesteringar uppgick till 34,8 miljoner kronor, vilket är 16,9 miljoner högre än föregående år. Exkluderas avskrivningar, nedskrivningar och pensionskuldsförändringen från årets resultat hade kommunen 59,5 miljoner kronor kvar av intäkterna från skatter och generella statsbidrag efter att den löpande verksamheten var finansierad. Detta har medfört att 100 procent av investeringarna kunnat finansieras med medel från den löpande verksamheten.

(mkr)	2012	2013	2014	2015	2016
Kommunen	19,1	15,2	21,8	12,7	19,8
Hällefors Bostads AB	0,3	-	-	5,2	15,0
Årets nettoinvesteringar	19,4	15,2	21,8	17,9	34,8

Kapacitet

Kapacitet eller långsiktig betalningsberedskap redovisar vilken finansiell motståndskraft kommunkoncernen har på lång sikt. Ju starkare kapacitet, desto mindre känslig är kommunkoncernen för kommande lågkonjunkturer.

Soliditet

Vid en analys av kommunkoncernens kapacitet är soliditeten ett centralt begrepp. Nyckeltalet visar hur stor del av tillgångsmassan som finansierats med egna medel. Årets resultatutveckling visar om det egna kapitalet ökat eller förbrukats. Det räcker emellertid inte med ett nollresultat om tillgångsmassan ökar, eftersom den självfinansierade delen av tillgångarna då minskar vilket leder till ökade kostnader för lånat kapital. Ju större soliditet desto större finansiellt handlingsutrymme.

(%)	2012	2013	2014	2015	2016
Soliditet	15,1%	16,7%	18,2%	21,3%	27,3%
Soliditet inkl hela pensionsåtagandet	-20,4%	-22,8%	-20,6%	-17,4%	-7,8%

Under år 2016 ökade soliditeten med 6,0 procentenheter till 27,3 procent. För att få ett mer relevant mått på soliditeten måste hänsyn tas till det pensionsåtagande som redovisas utanför balansräkningen som en ansvarsförbindelse. Skulle detta åtagande, som vid årsskiftet uppgick till 188,0 miljoner kronor, läggas in i balansräkningen blir kommunens soliditet -7,8 procent.

Skuldsättningsgrad

Ett annat mått på kommunkoncernens kapitalstruktur är skuldsättningsgrad, det vill säga den del av tillgångarna som finansierats med främmande kapital. Detta ger en bild av hur olika delar av det främmande kapitalet utvecklats över tiden.

(%)	2012	2013	2014	2015	2016
Total skuldsättningsgrad	84,9%	83,3%	81,8%	78,7%	72,7%

Den totala skuldsättningsgraden har under året minskat till följd av det positiva resultatet och minskningen av långfristiga skulder.

Risk

Risk analyserar kommunkoncernens finansiella riskexponering. En god ekonomisk hushållning skapar möjlighet att möta finansiella problem utan att behöva vidta drastiska åtgärder.

Finansiella skulder

Kommunkoncernens långfristiga skulder uppgår till 243,3 miljoner kronor. 232,6 miljoner kronor avser lån hos låneinstitutet Kommuninvest och 9,0 miljoner kronor av dessa lån bedöms som kortfristiga skulder för nästa års amortering. 15,0 miljoner består av skuld till VA- och avfallskunder och 4,7 miljoner kronor avser skuld till Bergslagens Räddningstjänst.

(mkr)	2012	2013	2014	2015	2016
Långfristiga lån	344,5	306,9	288,9	232,6	223,6
Kortfristiga lån	11,1	14,8	2,2	5,0	9,0
Totalt	355,6	321,7	291,1	237,6	232,6

Framtida utveckling

Utifrån kommunens fattade beslut om en ekonomisk strategisk plan och bostadsbolagets ägardirektiv är målsättningen att skapa en långsiktig stabil ekonomi genom att öka soliditeten. Fortsatta gemensamma ansträngningar kommer att behövas för att dels arbeta efter kommunens bostads- och lokalresursplanering och dels ytterligare effektivisera och förbättra verksamheterna så att koncernen kan ge medborgarna och hyresgästerna bästa möjliga service inom tillgängliga resurser.

För närmare analys av räkenskaperna hänvisas till Hällefors Bostads AB:s årsredovisning.

Finansiell analys- kommunen

Resultat

Kartläggning av årets resultat och dess orsaker. Vilken balans har kommunen haft över sina intäkter och kostnader under året och över tiden? Analysering av investeringar och dess utveckling.

Årets resultat

Årets resultat uppgår till 32,4 miljoner kronor, vilket motsvarar en ökning av det egna kapitalet med 32,7 procent. Resultatet är 17,5 miljoner bättre än budgeterat. Kommunens resultat i förhållande till skatteintäkter och generella statsbidrag uppgår till 7,7 procent. 2015 erhöll kommunen 26,2 miljoner kronor i det extra generella bidraget för människor på flykt och beslut har tagits att 22,5 miljoner kronor av dessa medel intäktsförs under verksamhetsåret 2016. 3,7 miljoner kronor har förbrukats under år 2015.

En av orsaken till kommunens höga resultat är att den beslutade ombyggnationen av Björkhaga kök är försenad och innebär att planerade finansieringen av ombyggnationen blir oförbrukad med 4,4 miljoner kronor. Dessutom har kommunen erhållit 2,7 miljoner kronor i bidrag från Migrationsverket för ombyggnationer i skollokaler som genomfördes under år 2015. Kommunen kostnader för pensioner blev 1,7 miljoner kronor lägre än prognostiserat. Kommunens utfall för skatteintäkter och generella statsbidrag har blivit 4,2 miljoner kronor högre än budgeterat. Slutligen har finansnettot blivit 4,4 miljoner kronor bättre än budget p g a aktieförsäljningen av Hällefors Värme AB och låga räntekostnader.

	2012	2013	2014	2015	2016
Årets resultat (mkr)	15,1	0,8	1,9	13,5	32,4
% av eget kapital vid årets början	22,3	1	2,3	15,8	32,7

Under de fem senaste åren har det egna kapitalet ökat med 63,8 miljoner kronor, vilket motsvarar en årlig ökningstakt på 18,8 procent.

Balanskravet

Vid avstämning av det lagstadgade balanskravet ska resultatet justeras med de realisationsposter som uppstått under året. Kommunen har uppfyllt balanskravet varje år sedan detta infördes år 2000, med undantag för budgetåret 2008. Hällefors kommuns resultat för 2016 visar på ett positivt resultat på 32,4 miljoner kronor och vid en avstämning av Kommunallagens balanskrav uppgår årets balanskravsresultat till 28,4 miljoner kronor p g a återläggning av realisationsvinster vid aktieförsäljningen av aktierna i Hällefors Värme AB. Kommunen har därmed inget negativt balanskravsresultat.

(mkr)	2012	2013	2014	2015	2016
Årets resultat enligt resultaträkningen	15,1	0,8	1,9	13,5	32,4
- reduktion av samtliga realisationsvinster	-	-	-	-	-4,0
+ justering för realisationsvinster enl undantagsmöjlighet	-	-	-	-	-
+ justering för realisationsförluster enl undantagsmöjlighet	-	-	-	-	-
+ realiserade förluster i värdepapper	-	-	-	-	-
- justering för återföring av realiserade förluster i värdepapper	-	-	-	-	-
Årets resultat efter balanskravsjusteringar/Balanskravsresultat	15,1	0,8	1,9	13,5	28,4

Kommunen har inte reserverat några positiva resultat i en sk resultatutjämningsreserv (RUR) utifrån att kommunen antagit finansiella inriktningsmål som har till syfte att ge kommunen en långsiktig och strategisk planering i de finansiella målsättningar som kommunen har och vara utgångspunkt vid framtagande av kommunens kommande årsbudgetar. I planen framgår tydligt att kommunen ska budgetera överskott.

Förändring av kostnader och intäkter

En förutsättning för en långsiktigt hållbar ekonomi är att nettokostnaderna inte ökar snabbare än de intäkter vi får genom skatter, generella statsbidrag och utjämningsystemet. Nettokostnaderna ökade med 6,9 procent jämfört med år 2015. Intäkterna från skatteintäkter och generella statsbidrag ökade med 10,4 procent jämfört med år 2015. Att nettokostnaderna och generella statsbidrag har ökat kraftigt år 2016 mot år 2015 utgörs av att det extra generella statsbidraget 2016 för människor på flykt på 22,5 miljoner kronor för räkenskapsåret 2016.

(mkr)	2012	2013	2014	2015	2016
Nettokostnader	341,4	352,9	371,2	366,7	391,9
Skatteintäkter och utjämnings	362,5	360,3	377,1	383,2	423,0

Under perioden från år 2012 till 2016 har ökningstakten för nettokostnaderna uppgått till 14,8 procent och för skatteintäkter och generella statsbidrag har ökningstakten uppgått till 16,7 procent.

Nettokostnadsandel

Grundläggande för en god ekonomi är att det finns en balans mellan löpande intäkter och kostnader. Ett sätt att belysa detta förhållande är att analysera hur stor andel de löpande verksamhetskostnaderna tar i anspråk av skatteintäkter och bidrag. Tabellen visar hur stor andel av skatteintäkter och generella statsbidrag som ianspråk tas av verksamhetens nettokostnader och finansnetto. Redovisas en nettokostnadsandel under 100 procent har kommunen en positiv balans mellan löpande kostnader och intäkter. När kommunen 98 procent eller lägre över en längre tidsperiod brukar detta betraktas som god ekonomisk hushållning.

(%)	2012	2013	2014	2015	2016
Nettokostnadsandel	94,2%	97,9%	98,4%	95,7%	92,7%

Av tabellen framgår det att 92,7 procent av intäkterna från skatter och generella statsbidrag har använts till verksamheterna.

Investering och självfinansieringsgrad

Årets nettoinvesteringar uppgick till 19,8 miljoner kronor, vilket är 7,2 miljoner högre än föregående år. Exkluderas avskrivningar, nedskrivningar och pensionsskuld förändringen från årets resultat hade kommunen 44,4 miljoner kronor kvar av intäkterna från skatter och generella statsbidrag efter att den löpande verksamheten var finansierad. Detta har medfört att 100 procent av investeringarna kunnat finansieras med medel från den löpande verksamheten.

	2012	2013	2014	2015	2016
Medel från verksamhet (mkr)	29,0	29,8	21,2	28,7	44,4
Nettoinvesteringar (mkr)	19,1	15,2	21,8	12,6	19,8
Självfinansieringsgrad (%)	100,0%	100,0%	97,2%	100,0%	100,0%

Redovisas ett värde på 100 procent eller mer innebär det att kommunen kunde skattefinansiera samtliga investeringar som genomförts under året. Detta stärker kommunens finansiella handlingsutrymme. Allt över 100 procent kan användas till att amortera av kommunens skulder och/eller stärka likviditeten. Under de fem senaste åren har 100 procent av investeringarna finansierats med medel från verksamheten.

Kapacitet

Kapacitet eller långsiktig betalningsberedskap redovisar vilken finansiell motståndskraft kommunen har på lång sikt. Ju starkare kapacitet, desto mindre känslig är kommunen för kommande lågkonjunkturer.

Soliditet

Vid en analys av kommunens kapacitet är soliditeten ett centralt begrepp. Nyckeltalet visar hur stor del av tillgångsmassan som finansierats med egna medel. Årets resultatutveckling visar om det egna kapitalet ökat eller förbrukats. Det räcker emellertid inte med ett nollresultat om tillgångsmassan ökar, eftersom den självfinansierade delen av tillgångarna då minskar vilket leder till ökade kostnader för lånat kapital. Ju större soliditet desto större finansiellt handlingsutrymme.

(%)	2012	2013	2014	2015	2016
Soliditet	24,8%	24,8%	26,8%	27,2%	33,1%
Soliditet inkl hela pensionsåtagandet	-36,2%	-38,8%	-35,4%	-25,7%	-14,2%

Under år 2016 ökade soliditeten med 5,9 procentenheter till 33,1 procent. För att få ett mer relevant mått på soliditeten måste hänsyn tas till det pensionsåtagande som redovisas utanför balansräkningen som en ansvarsförbindelse. Skulle detta åtagande, som vid årsskiftet uppgick till 188,0 miljoner kronor, läggas in i balansräkningen blir kommunens soliditet -14,2 procent.

Skuldsättningsgrad

Ett annat mått på kommunens kapitalstruktur är skuldsättningsgrad, det vill säga den del av tillgångarna som finansierats med främmande kapital. Detta ger en bild av hur olika delar av det främmande kapitalet utvecklats över tiden. Den totala skuldsättningsgraden har under året minskat till följd av det positiva resultatet och minskning av långfristiga skulder.

(%)	2012	2013	2014	2015	2016
Total skuldsättningsgrad	75,2%	75,2%	73,2%	72,8%	66,9%

Kommunalskatt

Skattesatsen för Hällefors invånare under 2016 var 22,05 procent. Kommunen hade under 2016 den fjärde högsta skattsatsen i länet. Den genomsnittliga skattesatsen för riket uppgick 2016 till 32,10 procent, varav kommunerna svarar för 20,75 procent.

Risk

Risk analyseras kommunens finansiella riskexponering. En god ekonomisk hushållning skapar möjlighet att möta finansiella problem utan att behöva vidta drastiska åtgärder. Här diskuteras också borgensåtagande och kommunens samlade pensionsskuld.

Likviditet

Likviditeten visar kommunens betalningsberedskap på kort sikt. Kassalikviditeten utgörs av kvoten mellan omsättningstillgångar och kortfristiga skulder. Ett resultat över 100 procent visar att de kortfristiga tillgångarna är större än de kortfristiga skulderna. Rörelsekapitalet beräknas som samtliga omsättningstillgångar minus kortfristiga skulder.

	2012	2013	2014	2015	2016
Kassalikviditet (%)	90,5%	93,2%	77,2%	94,5%	111,7%
Rörelsekapital (mkr)	-7,3	-5,7	-17,3	-6,2	13,9

Den kortfristiga betalningsberedskapen har ökat mot föregående år med 17,2 procentenheter och rörelsekapitalet har ökat med 20,1 miljoner kronor.

Finansiella skulder

Kommunens långfristiga skulder uppgår till 113,3 miljoner kronor. 102,6 miljoner kronor avser lån hos låneinstitutet Kommuninvest och 9,0 miljoner kronor av dessa lån bedöms som kortfristiga skulder för nästa års amortering. 15,0 miljoner består av skuld till VA- och avfallskunder och 4,7 miljoner kronor avser skuld till Bergslagens Räddningstjänst.

(mkr)	2012	2013	2014	2015	2016
Långfristiga lån	134,5	119,5	107,4	102,6	93,6
VA- och avfallsfond	8,8	10,2	11,2	11,7	15,0
BRT	3,7	4,3	4,4	4,6	4,7

Genomsnittsräntan på låneskulden uppgick till 3,20 procent vid årsskiftet och innebär en ökning med 0,12 procentenheter i förhållande till samma tidpunkt föregående år.

Pensionsåtaganden

Sedan bokslutet för år 2007 beräknas pensionsskulden enligt en ny modell (RIPS07). Modellen är framtagen och fastställd av SKL för att användas framöver vid värderingen av kommunala pensionsåtaganden. Kommunens pensionsskuld redovisas enligt den så kallade blandmodellen, vilket i praktiken innebär att större delen tas upp som en ansvarsförbindelse utanför balansräkningen. Denna del av pensionsskulden är dock lika viktig att beakta ur risksynpunkt, då utbetalningarna kommer att belasta kommunens resultat under många decennier. De totala pensionsförpliktelserna uppgick vid årets slut till 221,5 miljoner kronor, vilket är en minskning med 3,9 miljoner kronor under året. Det finns inga medel som är särskilt placerade för kommande pensionsutbetalningar, utan kommunen har återlånat den samlade pensionsskulden i verksamheten.

(mkr)	2012	2013	2014	2015	2016
Avsättning till pensioner	24,8	33,8	32,9	32,7	33,5
Pensionsförpliktelser äldre än 1998	204,0	214,6	198,9	192,7	188,0
Totalt	228,8	248,4	231,8	225,4	221,5

Borgensåtaganden

Kommunens utnyttjade borgensåtagande uppgick till 130,3 miljoner kronor. Stora borgensåtaganden kan betyda en finansiell risk för kommunen i form av övertagande av lån alternativt att ge ägartillskott. Det största borgensåtagandet har kommunen till Hällefors Bostads AB med 130,0 miljoner kronor.

Kontroll

Med kontroll avses hur ekonomiska målsättningar och planer följs. En god följsamhet mot budget ger bra förutsättningar för att kunna uppnå god ekonomisk hushållning. Risk och kontroll hänger samman på så sätt att båda är mått på förmågan att hantera problematiska situationer.

Budgetavvikelse

En viktig del för att uppnå god ekonomisk hushållning är att det finns en god budgetföljsamhet i kommunen. Under 2016 har nettokostnaderna varit högre än budgeterat och beror på svårigheten att ställa om verksamheterna i kommunen på de reducerade ramarna som kommunstyrelsen och kommunfullmäktige beslutat om.

Under 2016 har kommunens omsättning varit högre än budgeterat och beror på att kommunen tagit emot många nyanlända vilket resulterat i en osäker kostnadsutveckling och därmed en allmän återhållsamhet. Dessutom har behovet av kommunal service ökat inom hemtjänstområdet. Slutligen har det extra generella statsbidraget bidragit till svårigheten att följa budget då beslutade åtgärder inte hunnit verkställas utan slutförts först under nästkommande år samt att sökta bidrag från Migrationsverket angående ombyggnationskostnader i skollokaler, som genomfördes under år 2015, godkänns i slutet av året.

(mkr)	2012	2013	2014	2015	2016
Årets resultat	-3,7	-8,5	0,7	10,0	17,5
Nettokostnader	-10,4	-9,2	-14,2	0,5	8,9
Skatteintäkter och utjämning	4,9	-0,1	14,0	7,5	4,2
Finansnetto	1,8	0,8	0,9	2,0	4,4

Budgetföljsamhet inom nämnderna

En grundläggande förutsättning för god ekonomisk hushållning är att kommunens verksamheter klarar att bedriva sin verksamhet inom budgetramarna.

(mkr)	2012	2013	2014	2015	2016
Återbetalning AFA-försäkring	7,5	7,5	-	3,8	-
Infriad borgen	-	-	-	-4,2	-
Kommunfullmäktige	-	-	-	0,5	0,6
Kommunstyrelse	8,4	-6,4	0,8	0,4	8,2
Myndighetsnämnd	-	-	-	-	0,1
Bildningsnämnd	-6,4	-4,2	-2,3	-	-
Omsorgsnämnd	-19,9	-6,1	-12,9	-	-
Kommunrevision	0,0	0,0	0,0	0,0	-
Val- och demokratinämnd	-	-	0,2	-	-

Prognossäkerhet

Prognossäkerheten hos nämnderna är viktig för kommunens möjligheter att ha kontroll över den finansiella utvecklingen. En god prognossäkerhet skapar möjlighet att korrigera eventuella ekonomiska förändringar under året. Utfallet för nämndernas verksamhet blev 6,1 miljoner kronor bättre än prognosen i delårsrapporten. För år 2016 har kommunen erhållit 22,5 miljoner kronor i extra generella statsbidrag för människor på flykt. Under årets gång har det beslutats att 7,0 miljoner kronor ska användas för investeringar istället för driftkostnader. Därutöver har 4,4 miljoner kronor av det extra generella statsbidraget inte förbrukas enligt fattade beslut, vilket tidigare inte gått att förutsäga. I slutet av december erhöll kommunen ett positivt beslut från Migrationsverket för en ansökan som gjordes under år 2015 och avsåg ombyggnationskostnader i skollokaler med 2,7 miljoner kronor. Kommunens pensionskostnader blev 1,7 miljoner kronor lägre än vad prognosen från KPA utgjorde i delårsrapporten. Prognossäkerheten har varit komplicerad under verksamhetsåret 2016.

(mkr)	Mars	Delårsrapport	Årsbokslut
Kommunfullmäktige	0,0	0,0	0,6
Kommunstyrelse	-6,6	2,8	8,2
Myndighetsnämnd	0,0	0,0	0,1

Känslighetsanalys

En kommun påverkas av händelser som på kort sikt kan vara svåra att påverka. Ett sätt att göra detta tydligt är att upprätta en känslighetsanalys för att visa hur ett antal faktorer påverkar kommunens ekonomi. För att möta sådana förändringar är det viktigt att upprätthålla en finansiell beredskap på såväl kort som lång sikt. I tabellen nedan redovisas hur ett antal faktorer påverkar kommunens ekonomi under ett år.

<i>(mkr)</i>	
Löneförändring med 1% inkl personalpåslag	2,9
Bruttokostnadsförändring med 1%	5,3
Ränteändring på långfristiga lån 1%	0,9
Förändring generella statsbidrag med 1%	1,2
Förändring utdebitering med 10 öre	1,2

Framtida utveckling

De prognoser som SKL avlämnar avseende skatter och statsbidrag förändrar sig flera gånger under ett år och förutsättningarna som gällde vid fastställande av budget kan vara helt förändrade när budgetåret inleds, både i positiv och negativ riktning. Detta ställer allt större krav på kommunen, att ha en god beredskap för att möta svängningar utan att behöva förändra abrupt i verksamheterna under pågående budgetår.

Eftersom befolkningssammansättningen och behoven förändras över tid är den stora utmaningen för Hällefors att med framförhållning omfördela de ekonomiska resurserna till de verksamheter där de gör störst nytta för Hälleforsborna. Kommunen har goda förutsättningar att möta dessa utmaningar genom en stark kostnadskontroll men ett litet orosmoln finns när det gäller utvecklingen av antalet invånare. Befolkningsutvecklingen har en avgörande betydelse för kommuns framtid. Det gör det viktigt för kommunen att vara en attraktiv kommun som har kvaliteter som gör att människor vill flytta hit och att medborgarna som bor här trivs och vill bo kvar. Den sista december 2016 hade Hällefors kommun 7138 invånare vilket är en ökning med 106 personer jämfört med föregående år och innebär att antalet ökat under de två senaste åren.

Kommunen har fattat beslut om en ekonomisk strategisk plan som har till syfte att minska verksamheternas kostnader utifrån den invånarstruktur kommunen har idag och därmed skapa en god ekonomisk hushållning. Målsättningen är att skapa en långsiktigt stabil ekonomi genom att öka soliditeten. Som ett led i det har kommunen antagit fyra finansiella inriktningsmål i form av resultatandel, investeringsandel, amortering av låneskulden samt bortförsäkring av pensionsskulden, som har som målsättning att påverka soliditetens utveckling positivt.

Fortsatta gemensamma ansträngningar kommer att behövas för att ytterligare effektivisera och förbättra verksamheterna så att kommunen kan ge medborgarna bästa möjliga service inom tillgängliga resurser.

Personalredovisning

Arbetsgivarperspektiv

Målet med Hällefors kommuns personalpolitik är att vara en arbetsgivare som kan attrahera, behålla och utveckla medarbetare så att kommuninvånarna möter kompetent och engagerad personal i en väl fungerande organisation.

Chefs- och ledarutveckling

Hällefors kommun hade 24 chefer, varav 1 tillförordnad kommunchef vid utgången av år 2016.

Chefsutbildning för alla chefer omfattande sex heldagar med fortsättning i ett digitalt verktyg, Teambook under sex månader, har påbörjats. Under året har en MBL-utbildning skett för chefer och fackliga företrädare.

Arbetsmiljö

Beslut har tagits att en handlingsplan ska tas fram för att aktivt förebygga ohälsa på arbetsplatserna och sänka sjukfrånvaron. Arbete med detta pågår. Rehabiliteringspolicyn och rutiner för tidig rehabilitering ska utvecklas. Arbete med detta pågår.

Resursplanering

I kommunen används resursplaneringssystemet Time Care. Det används i flera verksamheter och då framförallt inom vård och omsorgsverksamheten. Time Care ska underlätta arbetet med att bemanna utifrån verksamheternas behov. Den ska också underlätta för medarbetarna att få större möjligheter att få en önskad sysselsättningsgrad. Medarbetare och chefer har kontinuerligt utbildats under året. Ytterligare ett system "Time-Care Pool" har inköpts under året för att effektivisera vikariehanteringen. Utbildning har påbörjats och fortsätter under 2017. Ett system "Anställningsguiden" har köpts in för att kvalitetssäkra anställningsavtalen och utbildning ska ske under 2017.

Personálnyckeltal

Anställningar och årsarbetare

Den 1 november 2016 var antalet anställningar i Hällefors kommun 659, vilket är en ökning med 79 anställningar jämfört med år 2015. Redovisningen avser månadsavlönade, både tillsvidare och visstidsanställda, som faller under avtalet Allmänna Bestämmelser (AB). Inom kommunen finns ett stort antal timavlönade (ingår i AB) som ingår i avsnittet "Tidsredovisning". De flesta anställningarna finns inom den pedagogiska verksamheten samt vård och omsorg.

Totalt arbetade 537 kvinnor och 122 män i kommunen. Andelen kvinnor uppgår till 81 procent. I förhållande till föregående år har antalet kvinnor ökat med 51 anställningar och antalet män ökat med 28 anställningar. Ökningen kan förklaras med det ökade trycket på kommunal service.

I november	2015			2016		
	Totalt	Kvinnor	Män	Totalt	Kvinnor	Män
Antal anställda med månadslön	580	486	94	659	537	122
Antal tillsvidareanställda	515	442	73	524	450	74
Antal visstidsanställda	68	47	21	135	87	48
Antal heltidsanställda	382	304	78	438	340	98
Antal deltidsanställda	198	182	16	221	197	24

Både visstidsanställningar och tillsvidareanställningar har ökat jämfört med föregående år. 2015 var 89 procent tillsvidareanställningar och resterande 11 procent visstidsanställningar. För 2016 är siffrorna 80 respektive 20 procent. Visstidsanställda är de som är anställda för ett vikariat, är provanställda eller anställda för en viss arbetsuppgift.

Jämfört med föregående år har både deltidsanställningar och heltidsanställningar ökat. De flesta anställda med månadslön, 66 procent, har heltidsanställning. Heltider är anställningar som har en sysselsättningsgrad på 100 procent. Av alla månadsavlönade har 34 procent en deltidsanställning. Deltidsanställningar har en sysselsättningsgrad som är lägre än 100 procent.

Den genomsnittliga sysselsättningsgraden i kommunen är 92 procent.

1 november	2015			2016		
	Totalt	Kvinnor	Män	Totalt	Kvinnor	Män
Genomsnittlig sysselsättning	92%	92%	93%	92%	92%	92%

Vid omräkning till årsarbetare motsvarar de 659 månadsanställningarna 607 årsarbetare totalt i kommunen den 1 november 2016. Vid mätningen 1 november 2012 hade kommunen 523 årsarbetare, vilket innebär en ökning med 84 årsarbetare de senaste fem åren.

1 november	2012	2013	2014	2015	2016
Antal anställningar	572	573	578	580	659
- omvandlat till årsarbetare	523	522	530	541	607

Åldersstruktur

Den genomsnittliga åldern för kommunens anställda har minskat jämfört med föregående år från 48,2 år till 47,3 år.

1 november	2015			2016		
	Totalt	Kvinnor	Män	Totalt	Kvinnor	Män
Genomsnittlig ålder	48,2	48,7	45,6	47,3	48,0	44,1

Den största förändringen av åldersfördelningen mätt i antal är åldersgruppen upp till 29 år som ökade med 30 personer. Mätt i procent motsvarar denna ökning 71 procent och är den högsta bland åldersgrupperna. Totalt finns 72 anställda i åldersgruppen upp till 29 år. Från 61 års ålder har anställda möjlighet att avgå med pension eller att kvarstå i tjänst till dess att de fyller 67 år. Under 2016 valde 9 anställda att avgå före eller vid 65-årsdagen. Fem personer kvarstår i anställning fram till 67 år.

1 november	2012	2013	2014	2015	2016
-29	27	31	37	42	72
30-39	74	77	85	71	94
40-49	203	191	195	186	180
50-59	180	188	188	190	208
60-	88	86	73	91	105
Summa	572	573	578	580	659

Tidsredovisning

Under år 2016 uppgick all arbetad tid till 1 094 141 timmar. I beräkningen ingår månadslön, timlön, fackligt internt arbete, fyllnadstid och övertid. Arbetad tid utgjorde 81 procent av all tid. Övertid och mertid utgjorde 2016 cirka 1,2 procent av all arbetad tid vilket är en liten minskning från 2015.

	2012	2013	2014	2015	2016
Antal arbetade timmar under året	934 012	946 030	976 954	1 010 266	1 094 141
- omvandlat till årsarbetare	472	478	493	510	553
Antal timmar övertid och mertid under året	12 142	20 071	17 571	12 826	12 626
- omvandlat till årsarbetare	6	10	9	6	6

Timavlönades arbetade timmar har ökat med 4 procent under den senaste femårsperioden. Av den arbetade tiden utgjorde timavlönades timmar 11 procent under 2012 för att vara 15 procent 2015 och 2016. Detta motsvarar 82 årsarbetare 2016.

Antalet arbetade timmar för timavlönade har ökat vilket kan förklaras av ökat brukarbehov, ökade behov i skolan och sjukfrånvaron.

Arbetsgivarens ambition är att timavlönades timmar skall minska och det finns därför anledning att fortsatt analysera ökningen. Analysarbetet påbörjades med hjälp av de svar som personalenheten fått via enkäten om Time Care-användande. Som ett resultat av detta har omsorgen arbetat med att höja grundbemanningen genom att erbjuda högre sysselsättningsgrad och flera har blivit månadsavlönade.

<i>I november timavlönade</i>	2012	2013	2014	2015	2016
Antal arbetade timmar under året	106 976	124 371	121 136	152 138	162 914
- omvandlat till årsarbetare	54	63	61	77	82

Frånvaro

Frånvaron utgörs av såväl betald som obetald ledighet och utgörs av semester, ferie/uppehåll, sjukdom, sjukersättning, rehabilitering, föräldraledighet, vård av sjukt barn och övrig frånvaro. Utifrån den avtalade arbetstiden har totalt cirka 19 procent bestått av frånvaro. Semester, ferie och uppehåll tillsammans motsvarar cirka hälften av all frånvaro. Frånvaro på grund av sjukdom har under de senaste fem åren ökat från 28 till 39 procent av frånvaron. Föräldraledighet och vård av sjukt barn var under 2012 13 procent men sjönk 2013 kraftigt till 6 procent för att sedan fortsätta att minska till årets siffror på 1,3 procent.

<i>Frånvaro</i>	2012	2013	2014	2015	2016
Semester	35,0%	38,0%	39,4%	38,0%	37,2%
Ferie/uppehåll	12,0%	12,0%	11,1%	11,2%	10,1%
Sjukdom/tidsbegr sjukers/rehab	28,0%	33,0%	33,8%	36,9%	39,1%
Föräldraledighet/vård av sjukt barn	13,0%	6,0%	4,3%	3,8%	1,3%
Övriga	12,0%	11,0%	11,5%	10,1%	12,4%
Summa	100,0%	100,0%	100,0%	100,0%	100,0%

Den totala sjukfrånvaron i kommunen har minskat marginellt från 2015 till 8,24 procent i förhållande till ordinarie arbetstid. Sjuktalen omfattar all sjukdomsrelaterad frånvaro. En utveckling med ökande sjukfrånvaro ses i hela landet. Den långa sjukfrånvaron, överstigande 59 dagar, var 54,21 procent av den totala sjukskrivningstiden i kommunen under 2016 vilket är en ökning på 3,1 procent jämfört med 2015. Nedan redovisas sjukfrånvaron fördelad på kön enligt lagen om kommunal redovisning 4 kapitel § 1a.

	2015			2016		
	Totalt	Kvinnor	Män	Totalt	Kvinnor	Män
Total sjukfr tid/ord arbetsstid	8,32%	9,07%	5,12%	8,24%	9,16%	4,38%
Sjukfr tid långtidssj/tot sjukfr tid	51,11%	52,30%	40,92%	54,21%	56,42%	32,49%
Sjukfr tid -29 år/ord arbetstid	7,74%	8,62%	5,99%	7,50%	8,66%	5,40%
Sjukfr tid 30-49 år/ord arbetstid	6,88%	7,09%	6,04%	7,84%	9,14%	2,18%
Sjukfr tid 50+/ord arbetstid	9,79%	10,93%	3,80%	8,71%	9,24%	6,06%

Det totala antalet sjukfrånvarodagar ökade med 1729 dagar jämfört med föregående år. Det totala antalet sjukfrånvarodagar under 2016 var 22 939 dagar. Detta motsvarar i genomsnitt 34,8 sjukdagar per anställd. Av kommunens totala sjukfrånvaro finns det frånvaro som inte är relaterat till arbetet.

	2012	2013	2014	2015	2016
Karensdag	174	241	247	275	319
Dag 2-14	3 996	4 439	4 432	5 011	5 346
Dag 15-90	1 942	2 749	2 289	2 990	2 756
Dag 91-	9 945	10 752	10 735	12 934	14 518
Totalt	16 057	18 181	17 703	21 210	22 939

Utifrån redovisning av andelen friska i förhållande till anställningar 1 november 2016 har 29,8 procent av kommunens anställda inte haft någon sjukfrånvarodag. Detta kan jämföras med 2015 då 30,0 procent inte haft någon sjukfrånvarodag.

Som en satsning på friskvård införde Hällefors kommun friskvårdskuponger för alla sina anställda under 2015. Friskvårdskuponger ger stor frihet för de anställda att själva välja friskvårdsaktiviteter. En anställd i kommun kan maximalt få 800 kronor i friskvårdskuponger och summan anpassas efter systerhetsgrad. Förutom tillsvidareanställda har även vikarier som arbetar mer än tre månader tillgång till friskvårdskuponger. 404 anställda använde sina friskvårdskuponger 2016, vilket är 57 procent av de som har erbjudits kuponger. En ökning jämfört med 2015 då 54 procent använde kupongerna. Timanställda kan söka friskvårdsbidrag i efterhand.

Hällefors kommun använder Bergslagens Arbetsmiljö för sin företagshälsovård. 69 anställda besökte företagshälsovården under 2016 mot 103 anställda 2015. Totalt köpte kommunen 663 timmar av Bergslagens Arbetsmiljö. Det är en ökning med 67 timmar jämfört med året innan. Flest besök under 2016 gjordes hos beteendevetaren (242 timmar). Förutom individärenden och rehabilitering gav Bergslagens Arbetsmiljö stöd och utbildning för några arbetsgrupper. Kommunen har avtal med Bergslagens Arbetsmiljö om företagshälsovård fram till sista augusti 2019.

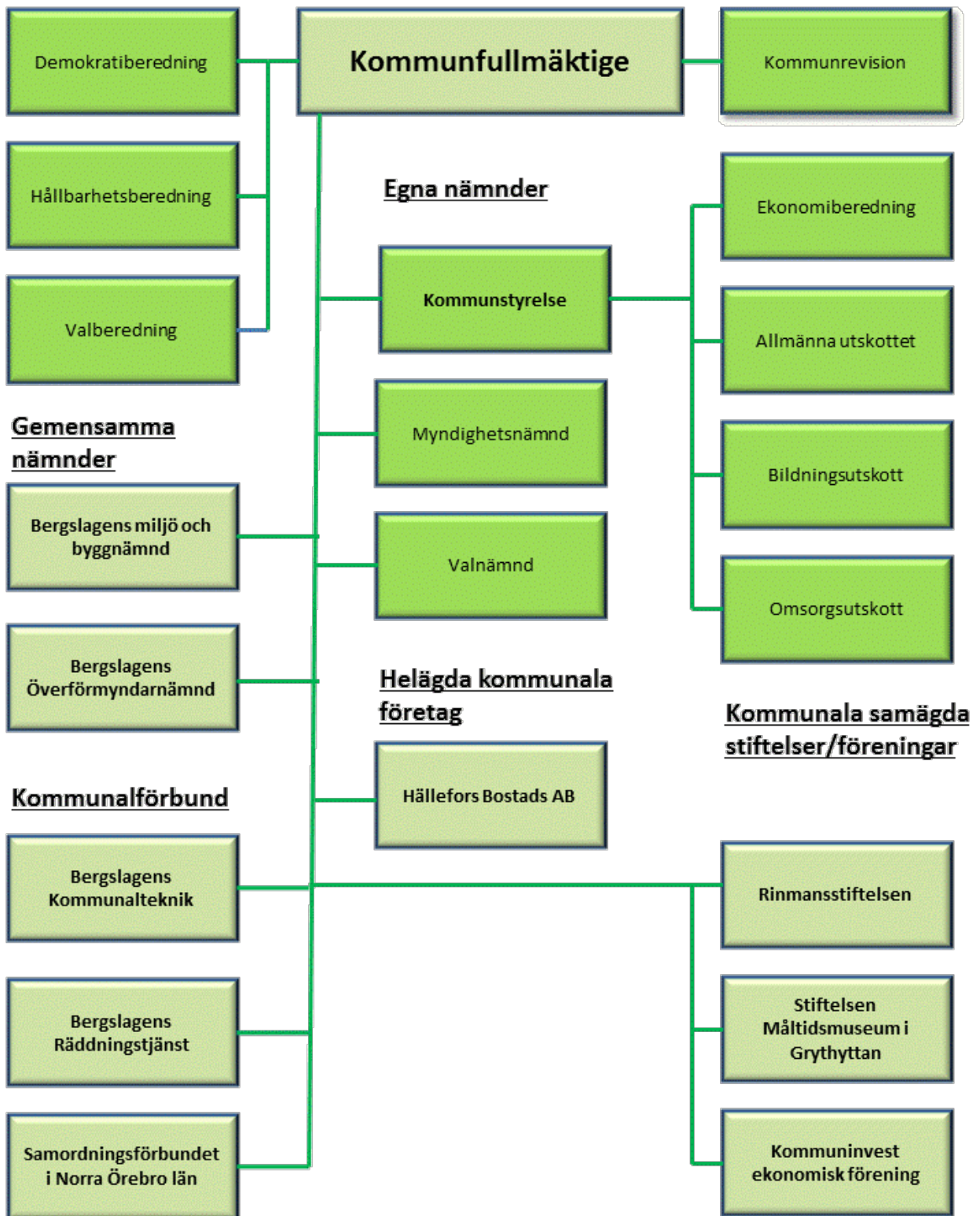
Lön

Förvaltningen genomfört en arbetsvärdering/lönekartläggning under första kvartalet 2016. Från 2017 ska en lönekartläggning göras varje år enligt Diskrimineringslagen. Kommunen gjorde en särskild lönesatsning på socionomer, sjuksköterskor, lärare i grundskolan, lägre nivå samt förskolelärare under 2016. I centralt avtal med Kommunal är satsningen på undersköterskor under åren 2016-2018.

<i>1 november</i>	2015			2016		
	Totalt	Kvinnor	Män	Totalt	Kvinnor	Män
Medianlön	24 711	24 679	25 150	25 398	25 449	25 091

Medianlönen i Hällefors kommun var 1 november 2016, 25 398 kronor. Detta är en ökning med 687 kronor och motsvarar en ökning med 2,8 procent jämfört med föregående år. Mellan år 2015 och 2016 minskade männens medianlön med 0,2 procent, medan kvinnornas medianlön ökade med 3,1 procent. En förklaring till ökningen av kvinnors medianlön kan relateras till den satsning som gjorts på undersköterskor, som är en kvinnodominerad arbetsgrupp. Att männens medianlön minskat kan förklaras av en ökning av manliga elevassistenter och obehöriga lärare, vilka har medianlöner i spannet 18 081 – 22 000 kronor.

Organisation



Resultaträkning (belopp i tkr)

	Koncern 2015	Koncern 2016	Kommun 2015	Kommun 2016
Verksamhetens intäkter, not 1)	153 214	196 935	107 256	151 067
Verksamhetens kostnader, not 2)	-491 196	-555 004	-457 288	-529 892
Jämförelsestörande poster, not 3)	-3 349	-148	-3 435	-234
Avskrivningar, not 4)	-20 643	-20 225	-13 260	-12 809
Verksamhetens nettokostnader	-361 974	-378 442	-366 727	-391 868
Skatteintäkter, not 5)	266 126	276 317	266 126	276 317
Generella statsbidrag, not 6)	117 105	146 662	117 105	146 662
Finansiella intäkter, not 7)	731	4 622	1 053	4 945
Finansiella kostnader, not 8)	-8 021	-6 752	-4 020	-3 637
Skatt på årets resultat	-230	-2 295	-	-
Resultat före extraordinära poster	13 737	40 112	13 537	32 419
Årets resultat, not 9)	13 737	40 112	13 537	32 419

Kassaflödesanalys (belopp i tkr)

	Koncern 2015	Koncern 2016	Kommun 2015	Kommun 2016
Den löpande verksamheten				
Resultat efter finansiella poster	13 967	42 407	13 537	32 419
Just för av- och nedskrivningar, not 10)	22 718	20 139	15 421	12 809
Just för övr poster som inte ingår i kassaflödet, not 11)	-1 895	-6 099	-900	-3 793
<i>Kassaflöde före förändring av rörelsekapital</i>	34 790	56 447	28 058	41 435
Kassaflöde från förändringar i rörelsekapital				
Ökn/minskn av rörelsefordringar	-7 184	-29 307	-7 086	-34 525
Ökn/minskn av rörelseskulder	30 196	1 595	35 875	6 790
<i>Kassaflöde från den löpande verksamheten</i>	57 802	28 735	56 847	13 700
Investeringsverksamheten				
Förvärv av materiella anl tillgångar, not 12)	-17 887	-34 847	-12 645	-19 805
Försäljning av materiella anl tillgångar	53 866	-	-	-
Försäljning av finansiella anl tillgångar, not 13)	-	4 000	-	4 000
Investeringar i finansiella tillgångar	-	-	-	-
Ökn/minskn av övriga finansiella tillgångar, not 13)	-205	-4	-229	-
<i>Kassaflöde från investeringsverksamheten</i>	35 774	-30 851	-12 874	-15 805
Finansieringsverksamheten				
Upptagna skulder	-	-	-	-
Amortering av skulder	-51 500	-5 000	-	-5 000
Ökn/minskn av övriga långfr fordringar	-4 066	-538	-4 066	-538
<i>Kassaflöde från finansieringsverksamheten</i>	-55 566	-5 538	-4 066	-5 538
Årets kassaflöde				
Likvida medel vid årets början	31 436	69 446	29 261	69 168
Likvida medel vid årets slut	69 446	61 792	69 168	61 525

Balansräkning (belopp i tkr)

	Koncern 2015	Koncern 2016	Kommun 2015	Kommun 2016
Tillgångar				
Anläggningstillgångar				
<i>Materiella anläggningstillgångar</i>				
Mark, byggnad och tekn anläggningar , not 14)	358 073	372 278	217 442	224 974
Maskiner och inventarier, not 15)	8 929	8 464	8 588	8 165
Pågående investeringsprojekt, not 16)	435	1 402	241	127
Konst	6 778	6 778	-	-
<i>Finansiella anläggningstillgångar</i>				
Värdepapper, andelar, bostadsrätter, not 17)	1 151	1 101	16 411	16 361
Långfristiga fordringar, not 18)	13 739	13 743	13 550	13 550
Summa anläggningstillgångar	389 105	403 766	256 232	263 177
Bidrag till statlig infrastruktur, not 19)	2 295	2 160	2 295	2 160
Omsättningstillgångar				
Kortfristiga fordringar, not 20)	37 712	67 019	36 533	71 058
Kassa, bank, postgiro, not 21)	69 446	61 792	69 168	61 525
Summa omsättningstillgångar	107 158	128 811	105 701	132 583
Balansposter, enligt lag redovisning av bostadslån	-	-	-	-
Summa tillgångar	498 558	534 737	364 228	397 920
Eget kapital, avsättningar och skulder				
Eget kapital, not 23)	106 109	146 222	99 228	131 647
därav periodens resultat	13 737	40 112	13 537	32 419
därav resultatutjämningsreserv	-	-	-	-
Avsättningar				
Avsättningar till pensioner, not 24)	32 664	33 450	32 664	33 450
Avsättning till statlig infrastruktur, not 25)	1 553	789	1 553	789
Övriga avsättningar	75	63	-	-
Summa avsättningar	34 292	34 302	34 217	34 239
Skulder				
Långfristiga skulder, not 26)	248 880	243 342	118 894	113 356
Kortfristiga skulder, not 27)	109 277	110 871	111 889	118 678
Summa skulder	358 157	354 213	230 783	232 034
Summa eget kapital, avsättningar och skulder	498 558	534 737	364 228	397 920
Ställda säkerheter och borgensförbindel	-	-	-	-
Anvarsförbindelser, not 24)	192 695	188 075	192 695	188 075
Borgensåtaganden, not 28)	366	355	130 352	130 341

Nothänvisningar (belopp i tkr)

RESULTATRÄKNING

	Koncern 2015	Koncern 2016	Kommun 2015	Kommun 2016
Not 1 Verksamhetens intäkter				
Taxor och avgifter	13 772	12 889	13 792	12 912
Hyror och arrenden	45 839	48 322	2 043	2 161
Statliga driftbidrag	50 747	95 956	50 747	95 956
EU-bidrag	-	-	-	-
Försäljning verksamhet	3 597	2 257	3 771	2 481
Övriga intäkter	39 259	37 511	36 903	37 557
Summa	153 214	196 935	107 256	151 067
Not 2 Verksamhetens kostnader				
Löner, soc avg, ersättningar	270 815	304 197	265 885	297 780
Övriga kostnader anställda	19 138	22 086	19 138	22 086
Försörjningsstöd	8 651	7 605	8 651	7 605
Entrep, köp av verksamhet	98 559	120 188	81 262	112 328
Konsulttjänster	2 574	5 401	2 574	5 401
Tele, ADB, porto	3 208	1 948	3 208	1 948
Bränsle, energi, vatten	19 497	20 461	6 127	6 356
Övriga kostnader	68 754	73 118	70 443	76 388
Summa	491 196	555 004	457 288	529 892
Not 3 Jämförelsestörande poster				
Återbetalning av AFA Försäkrings- premier för AGS-KL & AVBF-KL	3 800	-	3 800	-
Ersättning för nedskrivning	1 536	-	1 536	-
<i>Summa intäkter</i>	<i>5 336</i>	<i>0</i>	<i>5 336</i>	<i>0</i>
Avgångsvederlag	1 678	104	1 678	104
AGF-KL	131	130	131	130
Sanktionsavgifter	630	-	630	-
Infriad borgen för konkursen av Stiftelsen Formens Hus	4 171	-	4 171	-
Återförd nedskrivning	-196	-86	-110	-
Nedskrivning	2 271	-	2 271	-
<i>Summa kostnader</i>	<i>8 685</i>	<i>148</i>	<i>8 771</i>	<i>234</i>
Summa	3 349	148	3 435	234
Not 4 Avskrivningar				
Allmän markreserv	29	57	29	57
Verksamhetsfastigheter	4 604	4 513	4 604	4 513
Fast för affärsverksamhet	3 327	2 833	3 327	2 833
Publika fastigheter	2 453	2 573	2 453	2 573
Fast för annan verksamhet	40	92	40	92
Övriga fastigheter	7 370	7 405	46	46
Exploateringsfastigheter	41	41	41	41
Inventarier	2 770	2 711	2 711	2 654
Övriga maskiner och inventarier	9	-	9	-
Summa	20 643	20 225	13 260	12 809

	Koncern 2015	Koncern 2016	Kommun 2015	Kommun 2016
Not 5 Skatteintäkter				
Kommunalskatt	266 365	277 480	266 365	277 480
Slutavräkning 14 / 15	-538	292	-538	292
Slutavräkning 15 prog / 16 prog	299	-1 455	299	-1 455
Summa	266 126	276 317	266 126	276 317
Not 6 Generella statsbidrag				
Inkomstutjämnning	79 895	89 477	79 895	89 477
Kostnadsutjämnning	17 703	19 022	17 703	19 022
Strukturbidrag	4 035	3 368	4 035	3 368
Kommunal fastighetsavgift	12 180	12 318	12 180	12 318
Regleringsavgift /-bidrag	-269	-242	-269	-242
Bidrag för LSS-utjämnning	-706	256	-706	256
Generella bidrag	4 267	22 463	4 267	22 463
Summa	117 105	146 662	117 105	146 662
Not 7 Finansiella intäkter				
Utdelningar på aktier och andelar	88	537	88	537
Försäljning av finansiella anläggningstillgångar	601	3 950	601	3 950
Ränteintäkter	32	123	32	123
Övriga finansiella intäkter	10	12	332	335
Summa	731	4 622	1 053	4 945
Not 8 Finansiella kostnader				
Räntekostnader	7 523	6 439	3 522	3 324
Ränta på pensionsavsättningar	449	281	449	281
Övriga finansiella kostnader	49	32	49	32
Summa	8 021	6 752	4 020	3 637
Not 9 Kommunallagens balanskrav				
Årets resultat enligt resultaträkningen	13 737	40 112	13 537	32 419
- reducereing av samtliga realisationsvinster	-	-3 950	-	-3 950
+ justering för realisationsvinster enligt undantagsmöjlighet	-	-	-	-
+ justering för realisationsförluster enligt undantagsmöjlighet	-	-	-	-
+ orealiserade förluster i värdepapper	-	-	-	-
- justering för återföring av orealiserade förluster i värdepapper	-	-	-	-
Årets resultat efter balanskravsjusteringar/Balanskravsresultat	13 737	36 162	13 537	28 469

Enligt kommunallagens krav på ekonomisk balans ska kommunernas intäkter vara större än kostnaderna. Om kostnaderna överstiger intäkterna ska det negativa talet regleras under de närmaste följande tre åren. Kommunen kan även åberopa särskilda skäl för att klara balanskravet genom att justera resultatet från sådana poster som ej skall ingå i kravet för ekonomisk balans.

KASSAFLÖDESANALYS

Not 10 Just för av- och nedskrivningar				
Årets avskrivningar	20 643	20 225	13 260	12 809
Nedskrivningar	2 075	-86	2 161	-
Summa	22 718	20 139	15 421	12 809
Not 11 Justering för övr poster				
Ökning av pensionsskuld	-256	786	-256	786
Ingående eget kapital Svartålvstorps Förvaltnings AB	-872	-	-	-
Årets utbetalning Citybanan	-779	-764	-779	-764
Upplösning Citybanan 20 år	135	135	135	135
Skatt på årets resultat	-242	-2 306	-	-
Reavinst/förlust	119	-3 950	-	-3 950
Summa	-1 895	-6 099	-900	-3 793

	Koncern 2015	Koncern 2016	Kommun 2015	Kommun 2016
Not 12 Förvärv av materiella anl tillgångar				
Mark, byggnader, tekn anl	15 414	31 520	10 366	17 574
Maskiner och inventarier	2 095	2 246	2 095	2 231
Pågående investeringsobjekt	378	1 081	184	0
Summa	17 887	34 847	12 645	19 805
Not 13 Försäljning, minskn/ökning finans anl tillgångar				
Svartålvstorps Förvaltnings AB	65	-	65	-
Försäljning av aktier i Hällefors Värme AB	-	4 000	-	4 000
Kommuninvest Ekonomisk förening	-284	-	-284	-
Bergskraft Bergslagen Ekonomisk förening	-10	-	-10	-
Övrig minskning/ökning finans anl tillgångar	24	-4	-	-
Summa	-205	3 996	-229	4 000
BALANSRÄKNING				
Not 14 Mark, byggnad och tekniska anläggningar				
<i>Ack anskaffningsvärden</i>				
Vid årets början	825 646	753 076	432 296	443 280
Avyttringar/utrangeringar	-88 493	-43 602	110	-43 602
Årets inköp	15 414	31 520	10 366	17 574
Omfört från pågående	509	114	509	114
Omklassificering	-	-	-	-
<i>Ack avskrivningar/nedskr</i>				
Vid årets början	-414 652	-395 004	-213 763	-225 839
Avyttringar/utrangeringar	38 853	43 602	-110	43 602
Årets avskrivningar enl plan	-17 864	-17 514	-10 540	-10 155
Årets nedskrivningar	-1 340	86	-1 426	-
Omklassificering	-	-	-	-
Summa	358 073	372 278	217 442	224 974
Bokfört värde fördelat per fastighetskategori:				
Allmän markreserv	2 408	2 351	2 408	2 351
Verksamhetsfastigheter	133 771	136 510	133 771	136 510
Fast för affärsverksamhet	40 731	42 272	40 731	42 272
Publika fastigheter	35 434	38 923	35 434	38 923
Fast för annan verksamhet	3 150	3 057	3 150	3 057
Övriga fastigheter	141 357	147 984	726	680
Exploateringsfastigheter	1 222	1 181	1 222	1 181
Summa	358 073	372 278	217 442	224 974
Not 15 Maskiner och inventarier				
<i>Ack anskaffningsvärden</i>				
Vid årets början	56 284	52 904	48 429	50 524
Avyttringar/utrangeringar	-5 475	-	-	-
Årets inköp	2 095	2 246	2 095	2 231
Omfört från pågående	-	-	-	-
Omklassificering	-	-	-	-
<i>Ack avskrivningar enligt plan</i>				
Vid årets början	-42 444	-43 975	-39 216	-41 936
Avyttringar/utrangeringar	1 249	-	-	-
Årets avskrivningar enl plan	-2 780	-2 711	-2 720	-2 654
Årets nedskrivningar	-	-	-	-
Omklassificering	-	-	-	-
Summa	8 929	8 464	8 588	8 165

	Koncern 2015	Koncern 2016	Kommun 2015	Kommun 2016
Not 16 Pågående investeringsobjekt				
Vid årets början	1 301	435	1 301	241
Årets inköp	378	1 081	184	0
Överföring från/till annan tillg	-509	-114	-509	-114
Nedskrivningar	-735	-	-735	-
Summa	435	1 402	241	127
Not 17 Värdepapper, andelar m m				
Hällefors Bostads AB, 15300 aktier	-	-	15 300	15 300
Svartålvstorps Förvaltnings AB, 650 aktier	-	-	-	-
Hällefors Värme AB, 50 aktier	50	-	50	-
Andel Kommuninvest Ekonomisk förening	535	535	535	535
Andel Rinmanstiftelsen	10	10	10	10
Andel Bergslagens Räddningstjänst	450	450	450	450
Andel Bergskraft Bergslagen Ekonomisk förening	10	10	10	10
Bostadsrätter	6	6	6	6
Grundkapital Stiftelsen Måltidsmuseum i Grythyttan	50	50	50	50
Husbyggnadsvaror HBV Förening	40	40	-	-
Summa	1 151	1 101	16 411	16 361
Not 18 Långfristiga fordringar				
Logen Forsblomman	50	50	50	50
Föreningen Folkets Hus i Hällefors	12 300	12 300	12 300	12 300
Kommuninvest Ekonomisk förening, förlagsfordran	1 200	1 200	1 200	1 200
Husbyggnadsvaror HBV Förening	75	79	-	-
Lämnade depositioner	114	114	-	-
Summa	13 739	13 743	13 550	13 550
Not 19 Bidrag till statlig infrastruktur				
Statlig infrastruktur	2 700	2 700	2 700	2 700
Upplösning i 20 år	-405	-540	-405	-540
Summa	2 295	2 160	2 295	2 160
Not 20 Kortfristiga fordringar				
Fakturafordringar	1 239	322	1 215	1 178
Statsbidragsfordringar	18 177	42 270	18 177	42 270
Andra kortfristiga fordringar	7 219	4 630	6 404	7 455
Momsfordringar	4 156	5 078	4 156	5 078
Förutbetalda kostnader/upplupna intäkter	1 775	7 465	530	6 821
Upplupen skatteintäkt	-	0	-	-
Interimsfordringar	5 146	7 254	6 051	8 256
Summa	37 712	67 019	36 533	71 058
Not 21 Likvida medel				
Kassa	33	119	33	119
Postgiro	4 050	10 728	4 050	10 728
Bank	52 264	34 062	51 986	33 795
Skattekonto	75	39	75	39
Koncernkonto - avser Hällefors Bostads AB	13 024	16 844	13 024	16 844
Kortfristig placering	-	-	-	-
Summa	69 446	61 792	69 168	61 525
Not 22 Balansposter				
Hällefors Bostads AB				
Bostads-, underhålls- och reparationslåneposter enl särskild lag	-	-	-	-
Summa	0	0	0	0

	Koncern 2015	Koncern 2016	Kommun 2015	Kommun 2016
Not 23 Eget kapital				
Det egna kapitalet består av:				
Rörelsekapital	-2 119	17 940	-6 188	13 905
Anläggningskapital	108 228	128 282	105 416	117 742
Summa	106 109	146 222	99 228	131 647
Ingående balans	93 181	106 109	85 691	99 228
Årets resultat	13 737	40 112	13 537	32 419
Avveckling av Svartälvstorps Förvaltnings AB	-809	-	-	-
Övriga justeringar i koncernen utifrån obeskattade reserver	-	1	-	-
Utgående balans	106 109	146 222	99 228	131 647
Not 24 Avsättningar till pensioner				
Avsättning till pensioner	26 287	26 920	26 287	26 920
Avsättning till löneskatt	6 377	6 530	6 377	6 530
Summa	32 664	33 450	32 664	33 450
Ansvarsförbindelser				
- pensioner	155 074	151 356	155 074	151 356
- löneskatt	37 621	36 719	37 621	36 719
Pensionsmedlens användning:				
Finansiella placeringar			-	-
medel använda i verksamheten, s k återlån	192 695	188 075	192 695	188 075
Not 25 Avsättningar till statlig infrastruktur				
Vid årets början	2 332	1 553	2 332	1 553
Årets indexavsättning	-	-	-	-
Årets utbetalning till Länsstrafiken	-779	-764	-779	-764
Summa	1 553	789	1 553	789
Not 26 Långfristiga skulder				
Ingående låneskuld	291 086	237 586	107 600	107 600
Nyupplåning under året	-	-	-	-
Inlösen av lån under året	-53 500	-5 000	-	-5 000
Amorteringar nästkommande år	-5 000	-9 000	-5 000	-9 000
Bergslagens Räddningstjänst	4 624	4 728	4 624	4 728
VA-fond	3 450	5 994	3 450	5 994
Avfallsfond	8 220	9 034	8 220	9 034
Summa långfristiga skulder	248 880	243 342	118 894	113 356
<i>Kreditgivare</i>				
Kommuninvest	232 586	223 586	102 600	93 600
Swedbank	-	-	-	-
Summa långfristiga skulder	232 586	223 586	102 600	93 600
<i>Låneskuldens struktur</i>				
Andel lån med rörlig ränta	-	-	12,1%	7,8%
<i>Låneskuldens struktur- förfalldatum</i>				
Andel lån 1-3 år	-	-	27,9%	32,1%
Andel lån på mellan 4-6 år	-	-	67,5%	63,0%
Andel lån på mellan 7 år eller längre	-	-	4,6%	4,9%
Summa	-	-	100,0%	100,0%

Koncerninformation angående låneskuldens struktur hänvisas till bolagets egna årsredovisningar

	Koncern 2015	Koncern 2016	Kommun 2015	Kommun 2016
Not 27 Kortfristiga skulder				
Nästa års amorteringar	5 000	9 000	5 000	9 000
Leverantörsskulder	14 510	15 413	10 979	12 757
Personalens källskatt	4 766	5 309	4 766	5 309
Arbetsgivaravgifter	5 376	6 220	5 376	6 220
Bergslagens Räddningstjänst, placerade medel	939	935	939	935
Kortfristig skuld till koncernföretag	-	-	13 024	16 844
Övriga kortfristiga skulder	947	1 758	356	0
Ej konterade int/kost IFO	82	0	82	0
Upplupna löner	17 035	18 000	17 035	18 000
Upplupna räntekostnader	2 054	2 065	2 054	2 065
Avgiftsbestämd Ålderspension	9 374	9 734	9 374	9 734
Löneskatt på avgiftbestämd Ålderspension	2 274	2 361	2 274	2 361
Förutbetalad skatteintäkt och generella statsbidrag	22 653	864	22 653	864
Förutbetalda intäkter/upplupna kostnader	24 257	38 523	17 967	33 900
Interimsskulder	5	23	5	23
Gåva Gunnar Karlsson	5	-	5	-
Återstående medel från avvecklade fonder	-	666	-	666
Summa	109 277	110 871	111 889	118 678
Not 28 Borgensåtaganden				
Hällefors Bostads AB	-	-	129 986	129 986
Övriga borgensåtaganden	366	355	366	355
Summa	366	355	130 352	130 341

Hällefors kommun har i februari 1993, §21 KF, ingått en solidarisk borgen såsom för egen skuld för Kommuninvest i Sverige AB:s samtliga nuvarande och framtida förpliktelser. Samtliga 286 kommuner som per 2016-12-31 var medlemmar i Kommuninvest ekonomiska förening har ingått likalydande borgensförbindelser.

Mellan samtliga medlemmar i Kommuninvest ekonomisk förening har ingåtts ett regressavtal som reglerar fördelningen av ansvaret mellan medlemskommunerna vid ett eventuellt ianspråktagande av ovan nämnd borgensförbindelse. Enligt regressavtalet ska ansvaret fördelas dels i förhållande till storleken på de medel som respektive medlemskommun lånat av i Kommuninvest i Sverige AB, dels i förhållande till storleken på medlemskommunernas respektive insatskapital i Kommuninvest ekonomiska förening. Vid en uppskattning av den finansiella effekten av Hällefors kommuns ansvar enligt ovan nämnd borgensförbindelse, kan noteras att per 2016-12-31 uppgick Kommuninvest i Sverige AB:s totala förpliktelser till 346 091,3 mkr och totala tillgångar till 338 153,3 mkr. Kommunens andel av de totala förpliktelserna uppgick till 315,7 mkr och andelen av de totala tillgångarna uppgick till 308,5 mkr.

ÖVRIGA UPPLYSNINGAR

Andelskapitalet i Kommuninvest ekonomisk förening avser inbetalt andelskapital. Kommuninvest ekonomisk förening har under året beslutat om ränta på insatskapital om 107 118 kronor och återbäring utifrån affärsvolym om 537 457 kronor för Hällefors kommun. Hällefors kommuns har under år 2015 betalat in en särskild medlemsinsats om 283 889 kronor. Hällefors kommuns totala insatskapital i Kommuninvest ekonomisk förening uppgår 2016-12-31 till 6 242 400 kronor.

I verksamhetens kostnader ingår tecknade leasingavtal inklusive service för 2016 och framåt.

	2016	2017	2018	Rest
Bilar	1 326	989	442	73
Summa	1 326	989	442	73

Redovisningsprinciper

Årsredovisningen är upprättad enligt lagen (SFS 1997:614) om kommunal redovisning samt god redovisningssed, och följer kommunens redovisningsreglemente. Redovisningen bygger även på anvisningar och riktlinjer som lämnats av Rådet för kommunal redovisning.

Redovisningsmodell

I redovisningsmodellen ingår:

- Resultaträkning som visar periodens intäkter och kostnader samt förändring av eget kapital.
- Balansräkning som visar den ekonomiska ställningen på bokslutsdagen.
- Kassaflödesanalys som visar hur verksamheten har finansierats.
- Driftredovisning som, per nämnd/styrelse, redovisar utfall mot budget.
- Investeringsredovisning som, per nämnd/styrelse, redovisar årets nettoinvesteringar.

Jämförelsestörande poster

Jämförelsestörande poster tas upp som not 3 i resultaträkningen. Som jämförelsestörande betraktas poster som är sällan förekommande.

Tillgångar/intäkter

Skatteintäkter har enligt rekommendation från Rådet för kommunal redovisning hänförs till det räkenskapsår då skatteintäkten fastställs och beloppet för slutavräkning är känd. Slutavräkningen för år 2015 (korrigerad) och 2016 har räknats fram med hjälp av Sveriges kommuner och landstings beräkningsmodell ”skatter och bidrag”.

Utställda fakturor efter årsskiftet, men hänförliga till redovisningsåret har i flertalet fall fordringsbokförts och tillgodogjorts årets redovisning.

Statsbidrag för bl a social omsorg har periodiserats i så stor utsträckning som möjligt.

Anläggningstillgångar upptas till anskaffningskostnaden minus eventuella investeringsbidrag. Avskrivningar sker således inte på tillgångarnas bidragsfinansierade del.

Omsättningstillgångar tas upp till anskaffningsvärdet eller det verkliga värdet om detta är lägre.

Avskrivningarna beräknas på tillgångarnas ursprungliga anskaffningsvärden, och kommunförbundets rekommendationer tillämpas vad gäller avskrivningstider. Som anläggningstillgång räknas tillgång där anskaffningsvärdet uppgår till minst ett prisbasbelopp (44 300 kronor år 2016) exklusive moms och har en livslängd överstigande tre år. Avskrivningar beräknas ej för aktier, andelar, konstverk, mark och pågående investeringsprojekt.

Huvudsakligen tillämpas följande livslängder:

Verksamhetsfastigheter	20, 33 och 50 år
Fastigheter för affärsverksamhet	20, 33 och 50 år
Publika fastigheter (gator, vägar och parker)	33 år
Maskiner och inventarier	3, 5 och 10 år

Nominell metod används vid beräkning av avskrivningar (linjär avskrivning på ursprungligt anskaffningsvärde). Avskrivning sker från och med månaden efter anskaffningen tas i bruk.

Komponentavskrivning på materiella anläggningstillgångar tillämpas ännu ej fullt ut i kommunens årsredovisning. Kommunen har komponentuppdelat större delen av anläggningstillgångar som anskaffats under år 2016 och även inkluderat de investeringar som kommunalförbund och bolag hanterar för kommunens räkning.

Skulder/kostnader

Löner, semesterersättningar och övriga löneförmåner har redovisats enligt kontantmetoden.

Sociala avgifter har bokförts som procentuella personalomkostnadspålägg i samband med löne-redovisningen.

Leverantörsfakturor inkomna efter årsskiftet, men hänförliga till redovisningsåret har i huvudsak skuldbokförts och belastat årets redovisning.

Semesterlöneskuld inklusive okompenserad övertid bokförs som en kortfristig skuld och finns i not 27 rad Upplupna löner. Ändrad redovisningsprincip har gjorts från och med 2013 års bokslut vad gäller tidpunkten för avstämning av skulden. Den nya avstämningstidpunkten är efter lönekörning i december månad innevarande år. Tidigare hade kommunen avstämningstidpunkt efter lönekörningen i januari månad kommande år.

Kostnadsräntor hörande till redovisningsåret men där betalning skett efter årsskiftet har skuldbokförts.

Kapitalkostnaderna omfattas av internränta och avskrivning. I den interna redovisningen belastas verksamheterna med intern ränta. Internräntan beräknas på tillgångarnas bokförda värden. Räntesatsen under 2016 var 2,4 procent. Intern ränta bokförs månadsvis. För nyinvesteringar beräknas intern ränta från och med månaden som anskaffningen tas i bruk.

Pensionskulden har upptagits till beräknat värde enligt KPAs beräkningar. Pensionsåtagande som avser tid från och med år 1998 redovisas som avsättning. Åtagande som avser tid före år 1998 redovisas som ansvarsförbindelse. Årets nyintjänade pensioner inklusive särskild löneskatt redovisas som en kostnad i resultaträkningen och som en avsättning på balansräkningen. Ändrad redovisningsprincip har gjorts från och med 2011 års bokslut vad gäller avsättning av löneskatt på innevarande års ålderspension. Detta framgår av not 27. Enligt rekommendation från Rådet för kommunal redovisning har särskild löneskatt på pensionskulden redovisats som en avsättning på balansräkningen. Räntedelen redovisas bland pensionskuldsförändringen.

Avsättningar

Avsättning finns upptagen för statlig infrastrukturåtgärd inom Länstrafiken i Örebro län. Beslut togs av kommunfullmäktige 2009-11-10. Avsättningen kommer att finnas fram till och med år 2017.

Pensionsåtaganden

Pensionsåtaganden skall enligt den kommunala redovisningslagen redovisas enligt den så kallade blandmodellen. Detta innebär att:

- Pensionsförmåner som intjänats före år 1998 redovisas som ansvarsförbindelse.
- Garanti- och visstidspensioner samt pensionsförmåner intjänade från och med år 1998 redovisas i balansräkningen som avsättning för pensioner och liknande förpliktelser.
- Större delen av pensionsförmåner intjänade från och med år 2000 får personalen placera individuellt. Dessa redovisas som kortfristig skuld tills utbetalning sker i slutet av mars året efter intjänandet.

I samtliga belopp ingår löneskatt.

Sammanställd redovisning

Syftet med den sammanställda redovisningen är att ge en sammanfattande bild av kommunens totala ekonomiska ställning och åtaganden. Den omfattar all kommunal verksamhet i den mån kommunen har ett bestämmande eller väsentligt inflytande, oavsett om den bedrivs i förvaltnings- eller företagsform.

Redovisningen har upprättats enligt förvärvsmetoden med proportionell konsolidering. Med förvärvsmetoden avses att kommunens bokförda värden i aktier i dotterbolagen har eliminerats mot dotterbolagens egna kapital vid förvärvstillfället. Proportionell konsolidering innebär att endast den ägda andelen av dotterbolagens tillgångs- och skuldposter respektive intäcks- och kostnadsposter har tagits med i sammanställningen. Interna mellanhavanden av väsentlig betydelse, avseende intäkter och kostnader samt fodringar och skulder, har eliminerats.

I den sammanställda redovisningen ingår samtliga aktiebolag i vilka Hällefors kommun, direkt eller indirekt, har ett röstetal på minst 20 procent. Detta följer årsredovisningslagens definition av betydande inflytande (1 kap, 5 §).

Uppgifterna i den sammanställda redovisningen baseras i vissa fall på icke fastställda bokslut, dock har de granskats av revisorerna i respektive bolag.

Donationer – Gåvor och stiftelser

Stiftelselagen gäller för donationsförvaltningen. Donationer klassificeras antingen som gåvor eller stiftelser. Gåvorna ingår ej i kommunens redovisning. Stiftelserna är självständiga juridiska personer med Hällefors kommun som förvaltare. Vid utgången av år 2016 förvaltar Hällefors kommun tre sådana stiftelser. Större delen av tillgångarna i stiftelserna är avsedda att användas inom sociala och kulturella ändamål. Under år 2016 har 107 tusen kronor delats ut enligt donationernas syften. Stiftelsernas tillgångar är vid 2016 års utgång bokförda till 8,1 miljoner kronor.

Driftredovisning (belopp i tkr)

	Nettokostnad 2015	Nettokostnad 2016	Budget 2016 (inkl TB)	Avvikelse
Politisk verksamhet	6 215	5 762	6 535	773
Kommunrevision	560	611	650	39
Infrastruktur , skydd m m	27 993	28 889	30 331	1 442
plan och bygglovsverksamhet	922	2 884	3 486	602
näringslivsbefrämande åtgärder	3 072	1 878	2 722	844
turism	580	771	1 374	603
gator, vägar, parker, utemiljö	13 572	14 570	14 403	-167
miljö- & hälsoskydd, miljö, hälsa, hållbar utv.	3 027	1 989	1 376	-613
räddningstjänst och krisberedskap	6 820	6 797	6 970	173
Fritid och kultur	17 513	19 354	19 479	125
kulturverksamhet	818	910	1 102	192
bibliotek	4 233	4 123	4 168	45
kulturskola	3 813	3 827	3 877	50
fritidsverksamhet	8 649	10 494	10 332	-162
Pedagogisk verksamhet	127 195	130 648	135 264	4 616
förskola	28 445	30 736	30 068	-668
skolbarnomsorg	5 054	4 320	5 484	1 164
förskoleklass	4 245	2 886	3 680	794
grundskola inkl grundsärskola	53 140	56 909	57 239	330
gymnasieskola inkl gymnasiesärskola	30 968	28 610	30 372	1 762
kommunal vuxenutbildning inkl särvox SFI	1 958	3 231	4 297	1 066
gem adm pedagogisk verksamhet	3 385	3 956	4 124	168
Vård och omsorg	157 550	172 466	167 477	-4 989
ordinärt boende inkl korttidsvård	53 593	60 861	56 999	-3 862
särskilt boende	44 794	47 657	46 734	-923
öppen verksamhet	3 835	4 250	4 322	72
insatser enligt LSS och LASS	26 726	29 248	28 984	-264
färdtjänst	1 339	1 358	1 800	442
individ och familjeomsorg	2 877	2 911	2 895	-16
missbruksvård och övrig vuxenvård	6 901	6 996	6 161	-835
barn och ungdomsvård	5 170	6 525	5 388	-1 137
ekonomisk bistånd och familjerätt	7 638	7 269	8 878	1 609
gem adm vård och omsorg	4 677	5 391	5 316	-75
Flyktingmottagande	1 179	263	433	170
Arbetsmarknadsåtgärder	1 734	2 355	1 881	-474
Affärsverksamhet	1 015	765	1 098	333
Gemensamma lokaler	-390	4 423	4 001	-422
Gemensam administration	19 588	22 115	28 002	5 887
Kostverksamhet	893	15	245	230
Intern ränta	-5 270	-5 009	-5 014	-5
Pensionskostnader	10 581	9 211	10 389	1 178
Infriad borgen	4 171	0	0	0
AFA Försäkring	-3 800	0	0	0
Summa	366 727	391 868	400 771	8 903
Summa kommunstyrelse	365 081	390 168	398 355	8 187
Summa kommunfullmäktige	1 086	932	1 501	569
Summa kommunrevisionen	560	611	650	39
Summa myndighetsnämnd	-	157	265	108

Förklaringar till driftredovisning

Politisk verksamhet

Verksamheten avser all politisk verksamhet i kommunen och stöd till politiska partier. Dessutom administration som är direkt knuten till kommunens politiska ledningsfunktion, så som kommunkonferens och utskottssekreterare. Här ingår även allmänna val, borgerliga förrättningar samt överförmyndarverksamhet. Verksamheten omfattas även av kommunens förtroendevalda kommunrevisorer och för anlåtande av revisionskonsult.

Kommunstyrelsen är kommunens verkställande organ och lyder direkt under kommunfullmäktige som är kommunens högsta beslutande organ. Kommunstyrelsen ansvarar för övergripande ledning, styrning och samordning av kommunens samlade verksamhet och har ett övergripande ansvar för kommunens ekonomiska ställning och utveckling. Styrelsens uppgifter innefattar även uppsikt över kommunens bolag.

Kommunfullmäktige har under året haft tre beredningar; demokratiberedningen, hållbarhetsberedningen och valberedningen. Kommunstyrelsen har under perioden berett ärenden som ska behandlas i fullmäktige. Styrelsen fungerar som beredningsorgan för alla frågor som behandlas i kommunfullmäktige och verkställer uppdrag inom de områden kommunstyrelsen handhar genom sitt reglemente. Inom kommunstyrelsen finns tre utskott som ansvarar för den löpande politiska styrningen och uppföljningen av fullmäktiges och kommunstyrelsens uppdrag inom respektive verksamhetsområde. Utskotten säkerställer genomförandet av fullmäktiges uppdrag. Totalt redovisar den politiska verksamheten ett överskott på 0,8 miljoner kronor och beror till stor del på att antaganden som gjorts i budgeten vad gäller politiska arvoden blivit lägre än beräknat.

Infrastruktur, skydd m m

Verksamheten avser alla driftskostnader inom kommunens plan- och bygglovsverksamhet, näringslivsfrämjande åtgärder, turism, gator, vägar, parker, utemiljö, miljö- & hälsoskydd, miljö och hälsa, hållbar utveckling, räddningstjänst och krisberedskap.

Arbetet med att arbeta fram ett förslag på ny översiktsplan (ÖP) har pågått under året där Bergslagens miljö- och byggnämnd (BMB) sammanställer planen på uppdrag av kommunen. Inför att samrådshandlingen ska tas fram har styrgruppen för översiktsplanen genomfört sju dialogträffar under tidig vår. Vid dessa tillfällen har möjlighet getts till att diskutera och lämna synpunkter och förslag kring förutbestämda teman. Kommunen har beslutat om att påbörja processen för LIS under våren med anledning av projektet Lake Resort Bergslagen.

I Hällefors tätort har genomförandet av nytt resecentrum pågått under året som slutfördes under hösten. Kommunen har i samverkan med Trafikverket slutfört anläggningen av en gång och cykelbro på Klockarvägen i Hällefors tätort som ett led av Trafikverkets satsning att rusta upp Bergslagsbanan och mer specifikt etappen mellan Ställdalen och Kil.

Under våren har kommunen tecknat ett avtal med Ornitologiska föreningen om förvaltningen av Nymansgården i natur-reservatet Björskogsnäs som inneburit större aktivitet än tidigare.

Kommunen har under året bjudit in till fem företagsfrukostar. NyföretagarCentrum i Bergslagen har haft 27 rådgivningar i Hällefors under året. Kommunen har besökt 45 företag, individuella möten och dialog med företagare kring utmaningar och möjligheter med att driva verksamhet i Hällefors. Näringslivsrådet har haft fem arbetsmöten och har drivit behovsstyrda frågor med tyngdpunkt på företagsklimat och attraktivitet.

Utfallet för infrastruktur, skydd m m uppgår till 28,9 miljoner kronor och visar sammantaget ett överskott på 1,4 miljoner kronor i jämförelse med budget. Detta beror främst på att arbetet med kommunens nya översiktsplan inte kommit lika långt som kommunen budgeterat.

Fritid och kultur

Verksamheten avser alla driftskostnader inom kommunens kulturverksamhet, bibliotek, kulturskola och fritidsverksamhet.

Inom kulturverksamheten finns främst biblioteket, bidrag till studieförbund och amatörcultur samt konst och reparationer. Kulturskolan består av den frivilliga undervisningen. Fritidsverksamheten avser fritidsklubbarna Valhalla och Lilla Kvarn samt föreningsbidrag och kommunens idrotts- och fritidsanläggningar såsom idrottsplatser och sporthallar.

Under året har kommunen antagit en biblioteksplan för åren 2017-2020. Dessutom har kommunen antagit en kultur- och fritidspolicy. Kommunen har under året genomfört en utredning gällande riktlinjer för föreningsbidrag. Under slutet av året beslutade kommunen att utöka nettobudgeten för bowlinghallens verksamhet som idag bedrivs i egen regi.

Barn och unga som är aktiva inom kultur/fritid/idrott på sin fritid når bättre måloppfyllelse i skolan, visar mångårig forskning. Därför är det viktigt att alla barn och ungs har tillgång till fritidsaktiviteter av god kvalitet och bredd. Antalet barn och unga som idrottar i hallarna varje vecka är 543 stycken. Cirka 10 föreningar håller i idrottsliga aktiviteter 100 timmar per vecka där barn och unga är under 20 år. Andra föreningar som bidrar direkt till skolans måloppfyllelse är t ex Hällefors Ishockeyklubb (ishallen) och Idrottsalliansen Hurtigtorpet (skid- och löpspår), hembygdsföreningar arrangerar ”förr i tiden” –dagar samt upplevelsedagar på Finnstigen, där eleverna lär om kulturarvet.

Antalet inskrivna elever på kulturskolan har ökat betydligt och kommunen ser att många gör flera aktiviteter i verksamheten. Även klasserna i teater, dans, Blåvingen och gymnasiets IMIK blir fler och kräver mer resurser från kommunens sida. Kommunen arbetar med estetiska ämnen för ökad språkinläring för dessa grupper, vilket ställt stora krav på pedagogerna. Kulturskolan upplevs av majoriteten elever som en trygg plats att vara på efter skoltid.

Fritidsklubbarna Valhalla och Lilla Kvarn har fortsatt att öka i antal besökare varför kommunen nu utökat till tre dagar i veckan för Valhalla. Nu är snittet 30 barn per dag. Kommunen håller öppet viss tid även på lov – genomfört sommarläger på Björskogsås, gör utflykter i mån av resurser och tar emot feriearbetare (sommarmusikanter) för att stötta upp och engagera unga.

Projektet Teater a la El Sistema får form i nära samarbete med skola och Länsteatern, riktat till elever i årskurs 4. Kommunen har fått medel från Skapande skola för planering och samordning på cirka 0,2 miljoner kronor.

Under maj månad genomfördes en föreningsmessa i Folkets Hus i samerkan med Hällefors Ishockeyklubb som lockade många besökare som fick del av utbudet från föreningslivet och det gjordes en särskild marknadsföring för barn och unga. ÖLIF/SISU höll föredrag, förslag och dialog om kommunens pågående arbete med grönstrukturplan genomfördes samt information och dialog kring nyheter och föreningsfrågor.

Kommunen har under året genomfört en utredning gällande förutsättningarna för att bygga en simhall i kommunen med tillhörande omklädningsrum för uteaktivitet på Hällevi idrottsplats. Dessutom har kommunen beslutat om att byta ut nuvarande kylanläggning i ishallen på Hällevi idrottsplats. Under året har utdömda belysningsstolpar bytts ut vid Hurtigtorpets motionsanläggning. Nettokostnaden för fritid och kultur redovisas till 19,4 miljoner kronor och visar ett överskott på 0,1 miljoner kronor i jämförelse med budget.

Pedagogisk verksamhet

Under år 2016 erhöll kommunen 3,2 miljoner kronor i extra riktade statsbidrag från Skolverket för att stödja den utbildningsverksamheten utifrån att kommunen under år 2015 tagit emot en stor andel asylsökande och kommunplacerade barn och ungdomar i åldern 1-19 år. Dessutom har pedagogiska verksamheten erhållit ytterligare 24,5 miljoner kronor i bidrag för asylsökande och ensamkommande barn och elever, där 2,7 miljoner kronor avser kostnader för ombyggnation av skollokaler under år 2015.

Förskola

Förskola är en pedagogisk gruppverksamhet för barn vars föräldrar förvärvsarbetar eller studerar och för barn som har eget behov av verksamheten. Den är öppen hela året och öppettiderna anpassas till föräldrarnas arbetstider/studietider. Förskolan avser barn i åldern 1-5 år. I kommunen finns förutom de kommunala förskolorna en privat förskola och pedagogisk omsorg som drivs i privat regi.

Verksamheten har under året flyttat in i nya ändamålsenliga lokalerna på Gillersvägsen 6 som projektet Lärkan möjliggjort. Detta kommer att få betydelse för verksamhetens ekonomi genom bättre resurs- och personalplanering. Kvaliteten kan öka genom bättre pedagogiska möjligheter med fler kompetenser på samma förskola. Projektering för ytterligare lokaler i Grythyttan som beräknas medföra bättre kvalitet har under året stått stilla men planeras fortlöpa under 2017 som planerat.

Under våren hade förskolan cirka 260 inskrivna barn och vid årets slut ungefär 245 stycken, vid samma tidpunkt var det 55 barn i kö. Under år 2016 föddes 77 barn som är folkbokförda i kommunen vilket är en ökning med 15 barn i jämförelse med 2015. Under 2016 har antalet barn med annat modersmål än svenska ökat till 40 procent.

Nettokostnaden för förskolan redovisas till 30,7 miljoner kronor och visar ett underskott på 0,7 miljoner kronor i jämförelse med budget. Detta beror främst på en kostnad för inköp till nya förskolelokaler i Lärkan. Kommunen har under året sökt och erhållit nya riktade statsbidrag inom förskolan på drygt 1,5 miljoner kronor avseende mindre barngrupper.

Skolbarnomsorg/förskoleklass/grundskola/grundsärskola

Skolbarnomsorg är en pedagogisk gruppverksamhet för skolbarn till och med tolv års ålder som vänder sig till barn vars föräldrar förvärvsarbetar eller studerar och till barn som har ett eget behov av verksamheten. Förskoleklass är den pedagogiska verksamheten till vilken kommunen är skyldig att anvisa plats för alla barn från och med höstterminen det år de fyller sex år. Verksamheten ska omfatta minst 525 timmar per läsår. I kommunen är verksamheten integrerad med grundskola och fritidshem vad gäller både lokal och verksamhet. I kommunen finns två grundskolor år 1 till 9: Grythyttans skola (F-5) och Klockarhagsskolan (F-9) i Hällefors tätort. Grundsärskolan är integrerad i grundskolan.

Under våren har två av Klockarhagsskolans fritidshem och förskoleklasser varit provisoriskt förlagda till lokaler i Godtemplargården i väntan på att nya lokaler skulle byggas och färdigställas. Under höstterminen har tre avdelningar avseende förskoleklass och fritidshem flyttat in i nybyggda lokaler i anslutning till skolan.

Genom att skapa en röd tråd genom förskola- förskoleklass och grundskola skapar kommunen goda förutsättningar att möta elever utifrån rätt förväntningar och krav. Genom att samverka med varandra och använda det kollegiala lärandet blir pedagoger säkrare på att bedöma elever och därmed fånga upp dem och sätta in anpassningar och stöd tidigt. Kommunen satsar extra resurser i matematik och svenska i åk 1-3, både genom extra % speciallärare och tillsättande av språkutvecklingsgruppen men också genom att fortsätta med halvklasser i vissa ämnen.

Under höstterminen gjordes en skolinspektion gällande förberedelseklasserna i kommunen. Inspektionen lyfte fram ett antal framgångsfaktorer för hur arbetet i verksamheten bedrevs men visade även på några utvecklingsområden. Då förberedelseklassen på Grythyttans skola är relativt nystartad behövde kommunen komma igång med kartläggningarna av de nyanlända eleverna samt tydliggöra kommunens riktlinjer gällande mottagande och undervisning av nyanlända. Arbetsplanen och därmed riktlinjerna har reviderats och även kartläggningarna har kommit igång. Beslut om utökad timplan i matematik för åk 4-6 har fattats, varför undervisande lärare i matematik fått utökad undervisningstid. Detta medför att resurstiden för elever med särskilda behov minskat, varför rekrytering av extra personal gjorts.

På grund av det stora antalet nyanlända elever som kommunen tagit emot i Grythyttan samt inflyttning av elever till Hällefors har verksamheten fått utökats med ytterligare personal. Flera nya lärare har anställts. Behöriga lärare till alla klasser har kunnat rekryterats men utöver detta har även obehöriga anställts, bland annat som assistenter till elever med särskilda behov, samt i förberedelseklass och på fritids. Andelen elever i skolan som är i behov av ökade insatser i form av stöd- och resurspersoner har ökat.

Alla anställda i årskurs F-9 har erhållit en endagsutbildning i skoljuridik av skoljurist från Karlstads kommun för att säkerställa rättssäkerheten i skolan. FVU-handledarutbildning (7,5 poäng) för nio anställda ur personalgruppen för årskurs 4-9 har påbörjats under hösten. Det är ett samarbete med Karlstads universitet som bedrivs på distans samt arbetsplatsförlagda dagar på studiedagar.

När det gäller IT i skolan, är behoven av datorer och läsplattor stort. Krav på användande av IT finns i läroplanen. En arbetsgrupp bestående av representanter från lärarkåren årskurs 4-9, skolledning, central ledning och IT har under året arbetat fram en plan för IT-användandet i skolan. IT-material för årskurs 7 har köpts in och ska introduceras under vårterminen 2017.

Nettokostnaden för verksamheterna uppgår till 56,9 miljoner kronor och visar ett överskott på 0,3 miljoner kronor. Anledningen till överskottet är alla statsbidrag som kommunen erhållit inom grundskolans verksamhetsområde. Kommunen har under året sökt och erhållit riktade statsbidrag på sammantaget 2,6 miljoner kronor där lågstadiesatsningen står för 1,7 miljoner kronor.

Gymnasieskola/gymnasiesärskola

Kommunen har två högskoleförberedande utbildningar Samhällsvetenskapliga programmet (SA) och Naturvetenskapliga programmet (NA) samt med tre yrkesutbildningar: Industritekniska programmet (IN), Naturbruksprogrammet (NB) och Restaurang och livsmedelsprogrammet (RL). Dessutom finns Introduktionsprogrammet (IM). Gymnasiesärskola köps av annan kommun. I samband med läsårsavslutningen 2015/2016 avslutades naturbruksprogrammet, vilket gör att kommunen från och med läsåret 2016/2017 har två yrkesutbildningar.

Under vårterminen 2016 studerade 152 gymnasieelever på Pihlskolan och under höstterminen 157 gymnasieelever. Inom introduktionsprogrammet har antalet elever ökat med hela 59 procent, vilket motsvarar en utökning med 26 elever till totalt 70 elever.

Nettokostnaden för gymnasieskola och gymnasiesärskola redovisas till 28,6 miljoner kronor och visar ett överskott på 1,8 miljoner kronor. Detta beror främst på att kommunen erhållit en återbetalning från Örebro kommun på 1,2 miljoner kronor avseende för höga inbetalda interkommunala eleversättningar på gymnasieskolan, för höstterminen 2011 till vårterminen 2015 utifrån Region Örebro läns gemensamma beräkningsmodell. Kommunen har under året sökt och erhållit nya riktade statsbidrag inom gymnasieskolan på 0,3 miljoner kronor avseende karriärtjänster.

Kommunal vuxenutbildning

Kommunen ansvarar för grundläggande- och gymnasial vuxenutbildning (Komvux), särskilt utbildning för vuxna (särvox), svenska för invandrare (SFI) samt yrkesvux. Under vårterminen 2016 studerade 183 komvuxelever på Pihlskolan och under höstterminen studerade det 207 komvuxelever. Under året har antalet inskrivna elever inom SFI ökat med 16 procent i förhållande till föregående års hösttermin, vilket resulterat i 101 SFI-elever under höstterminen 2016.

Yrkesvuxutbildningarna har utökats. Under hösten har 42 elever studerat på kommunens omvårdnadsutbildning som finansieras med både kommunala medel och statliga riktade bidrag. Till årsskiftet 2016/2017 har Pihlskolan totalt sedan starten höstterminen 2013 utbildat 80 stycken vård och omsorgselever. Under perioden har SFI flyttat till nya lokaler, vilket medför en merkostnad i form av hyra, utifrån att Pihlskolans lokaler inte räcker för verksamhetens behov, möbelinköp samt flyttkostnader.

Nettokostnaden för kommunal vuxenutbildning redovisas till 3,2miljoner kronor och visar ett överskott på 1,1 miljoner kronor. Detta beror främst på att grundläggande vuxenutbildningen kunnat bibehålla färre grupper än beräknat genom samplanering, ökade statsbidrag samt inga elever på Särvox under höstterminen enligt planerat. Kommunen har under året sökt och erhållit riktade statsbidrag inom vuxenutbildningen på totalt 1,6 miljoner kronor, avseende bland annat extra platser i Komvux, yrkesvux samt fem platser för utbildning som kombineras med traineejobb.

Gemensam administration pedagogisk verksamhet

Verksamheten utgör den gemensamma administrationen för pedagogisk verksamhet och verksamhetsområdets datakostnader och vaktmästeri.

Nettokostnaden för gemensam administration redovisas till 4,0 miljoner kronor, vilket motsvarar 2015 års nivå, och visar ett överskott på 0,2 miljoner kronor. Orsaken till överskottet är återhållsamhet vad gäller inköp för hela pedagogiska området.

Vård och omsorg

Vård och omsorg om äldre och insatser till personer med funktionsnedsättning

Verksamheten utgör insatser till personer som är 65 år eller äldre innefattas insatser med stöd av SoL och HSL, men även andra verksamheter för äldre där inget individuellt biståndsbeslut behövs. Insatserna omfattar vård och omsorg i särskilt boende, korttidsboende, hemtjänst samt öppen verksamhet i form av individuellt behovsprövad dagverksamhet.

Hemtjänstinsatser i ordinärt boende avser insatser enligt 18 § HSL. Hemtjänst avser biståndsbeslutad personlig omvårdnad och service enligt SoL som ges i ordinärt boende. Personlig omvårdnad avser insatser för att tillgodose fysiska, psykiska och sociala behov, så som hjälp med att äta och dricka, klä sig och förflytta sig, sköta personlig hygien och skapa trygghet och säkerhet. Service avser praktisk hjälp med bostadens skötsel, hjälp med inköp, tillredning av måltider.

Korttidsboende/-vård avser bistånd i form av tillfälligt boende för bland annat avlösning av anhörigvårdare och växelvård. Här redovisas även kostnader som förvaltningen haft för utskrivningsklara enligt kommunens betalningsansvar. Korttidsvård kan vara integrerad som enskilda platser i ett särskilt boende. Dagverksamhet som förvaltningen ger med stöd av socialtjänstlagen, SoL. Insatsen kan innefatta bistånd i form av sysselsättning, gemenskap, behandling eller rehabilitering under dagtid utanför den egna bostaden.

Med särskilt boende avses samtliga särskilda boendeformer för service och omvårdnad som kommunen ska inrätta enligt 5 kapitlet 5 § SoL samt bostäder med särskild service enligt 5 kapitlet 7 § SoL. Generellt riktade verksamheter som i första hand är avsedda för personer som är 65 år och äldre och där ett deltagande inte förutsätter individuell behovsprövning/biståndsbeslut. Exempel på verksamhet som förvaltningen har är föreningsbidrag och bidrag till frivilliga organisationer. Öppen verksamhet som kommunen bedriver i s k trygghetsboende utan biståndsbeslut ingår.

Kommunen har under året genomfört vårdtyngdsmätning som visar att det är hög vårdtyngd på både kommunens två vård och omsorgsboende (VoB), Fyrklövern och Nya Björkhaga. Personer med svår demensproblematik har ökat och detta leder till att den psykiska belastningen påverkar så väl boendemiljö som den fysiska och psykiska arbetsmiljön. Många brukare kräver dubbelbemanning vid omvårdnad som påverkar både den fysiska som psykiska arbetsmiljön.

Under året har kommunens två hemtjänstgrupper samt legitimerad personal flyttat till nya ändamålsenliga lokaler, Helheten, som möjliggör ett ökat och bättre samarbete vilket i sin tur gynnar resursanvändningen positivt. Förutsättningarna för uppföljning och utvärdering av hemsjukvårdsinsatser ökar i och med centraliseringen, möjligheten att handleda personalen ökar också.

Omvandling från natt- kvällspatrull till enbart kvällspatrull med utökat samarbete mellan Hällefors nattpatrull och Grythyttans nattpatrull har gett bättre kontinuitet på nattarbetet samt ökat samarbete mellan de båda patrullerna.

Inmatning av beviljade nattinsatser i planeringssystemet TES har påbörjats vilket medför att nattens arbete kan följas upp och att behoven kan mätas mot bemanningen. I-pads i hemtjänsten har införts under året som är ett arbetsredskap som ska förenkla dokumentation och säkerställa att personal kan hämta information om brukare. Via I-pad kommer också den utförda tiden att kunna registreras i statistiken.

Kvällsmål på trygghetsboenden har återinförts och har varit en viktig del i utvecklingen av kvaliteten på kommunens trygghetsboende. All vårdpersonal har erhållit arbetskläder, vilket är en förutsättning för att hålla de nya hygienföreskrifterna som lagstodades den 1 januari i år.

Under maj månad har arbetsmodellen Helga/Helmer, en hemrehabiliteringsmodell, återinförts som påverkar samtliga arbetsgrupper på ett positivt sätt och innebär en tydligare närhet till respektive hemtjänstgrupp. Medarbetarnas kompetens tas tillvara och arbetsinsatserna blir mer värdefulla. En arbetsmodell som i sin komplexitet framförallt gynnar brukaren men också personalen. Målet är minskad vårdtid vilket tillsammans med ökad arbetsglädje och ökad brukarnöjdhet ger lägre kostnader.

Nystart av verksamheten rehabilitering skedde i februari. Fyra undersköterskor med Rehabkompetens tillsattes. De tre områdena som upparbetats under året är Rehabilitering Kortbo på Fyrklövern, Rehabaktivering på vård och omsorgsboendena Fyrklövern och Nya Björkhaga, Hemrehabilitering samt Dagrehabilitering.

Nettokostnaden för äldreomsorgen redovisas till 112,8 miljoner kronor och visar ett underskott på 4,7 miljoner kronor, vilket innebär en utökad nettokostnad på 8,9 procent i förhållande till föregående år. Detta har direkt samband med den ökade volymen inom hemtjänsten. De beviljade insatserna har ökat med 12 336 timmar i jämförelse med 2015, vilket motsvarar en ökning med 14 procent beviljade hemtjänsttimmar. I relation till budget motsvarar 14 procent 9,5 årsarbetare, vilket ger en kostnad på 4,7 miljoner kronor. Utöver detta finns inom hemtjänsten brukare med stora omvårdnadsbehov vilket gör att dubbelbemanning i vissa fall är nödvändig. Behovet av dubbelbemanning följs upp regelbundet. Under 2016 har 16 500 timmar varit dubbelbemanning, vilket motsvarar 8,5 årsarbetare.

Kommunen har under året sökt riktade statsbidrag på totalt 2,2 miljoner kronor för att stärka bemanningen inom äldreomsorgen.

Insatser enligt LSS och LASS

Verksamheten utgör insatser till personer med funktionsnedsättning enligt Lagen stöd och service till vissa funktionshindrade (LSS), Socialförsäkringsbalken (SFB) och Hälso- och sjukvårdslagen (HSL).

Verksamheten utgörs av bostad med särskild service eller särskild anpassad bostad för vuxna enligt 9 § punkt 9 LSS. Dessutom ingår boende för barn och unga i form av familjehem.

Verksamheten utgör personlig assistens enligt 9 § punkt 2 LSS eller enligt 51 kapitlet SFB. Förvaltningen erhåller här ersättning från försäkringskassan för personlig assistens enligt SFB. Verksamheten utgör daglig verksamhet enligt 9 § punkt 10 LSS. Inom detta område ingår också övriga insatser enligt LSS och exempel på detta är råd och stöd, ledsagarservice, kontaktperson, avlösarservice i hemmet, korttidsvistelse utanför hemmet samt korttidsstillsyn för skolungdomar över 12 år (9 § punkterna 1, 3, 4, 5, 6 och 7).

Kommunen har under året sett över externa placeringar för att eventuellt påbörja ett arbete med att ta hem dessa personer. I detta arbete framkommer att vissa personer har stora svårigheter och det krävs stora resurser för att dessa ska kunna bo i hemkommunen. Det behövs även trapphusbonde eller gruppboende för att kunna tillgodose god och säker vård för personer som har externa placeringar.

Öppen verksamhet har startat efter årsskiftet. Detta gör det möjligt för personer med psykiska funktionshinder att rehabiliteras samt förhindra återinläggningar. Genom god vård samt god kvalitet kan kommunen ge brukarna det stöd de behöver för att upprätthålla en stabil tillvaro, vilket undviker återinläggningar som kostar såväl region som kommun.

Under året har titulaturer förändrats vad gäller vårdare till stödpedagog, stödassistent samt stödbiträde.

Nettokostnaden för denna verksamhet redovisas till 29,2 miljoner kronor och visar ett underskott på 0,3 miljoner kronor. Detta beror främst på ökad bemanning p g a tyngre vård inom gruppboenden samt ny brukare.

Individ och familjeomsorg

Inom detta område redovisas verksamheter som riktar sig till personer som får stöd, vård och service inom individ och familjeomsorgens ram exklusive insatser som ges till personer med psykiska problem utan eget missbruk.

Avser vård och stöd som förvaltningen ger till vuxna personer, 21 år eller äldre, som har missbruksproblem sker i form av institutionsvård, familjehem, bistånd avseende boende och olika öppna insatser. Vård och stöd som förvaltningen ger till barn och ungdomar 0-20 år i form av vård på hem för vård eller boende, vård i familjehem, individuellt behovsprövad öppenvård och övriga öppna insatser. Här ingår även insatser som förvaltningen ger till vuxna, 21 år eller äldre, med problem som inte är relaterade till eget missbruk och/eller beroende av alkohol, narkotika, läkemedel, lösningsmedel eller kombination av dessa.

Verksamheten utgör också kostnader för utredning och utbetalning av försörjningsstöd och ekonomiskt bistånd för livsföring i övrigt enligt SoL. Avser även kostnader för arbete som socialtjänsten utför med stöd av föräldrabalken och socialtjänstlagen i form av familjerådgivning och övrig verksamhet som fastställande av faderskap, adoptionsärenden, samarbetsavtal, utredning och avtal om vårdnad, boende och umgänge.

Kommunen har under året haft 605 pågående ärenden för bistånd där fördelningen var 529 ärenden utifrån Socialtjänstlagen (SoL) och 75 utifrån lag om stöd och service till vissa funktionshindrade (LSS). Detta är en viss ökning jämfört med tidigare år och den tidigare trenden med en svag minskning de senaste åren har därmed brutits. Verksamheten kan även konstatera att antalet beslutade insatser per ärende har ökat och bedömningen är att vårdtyngden i ärenden generellt också ökar. Inom området barn/unga har antalet ärenden minskat mot föregående år och avser då främst placeringsärenden. Bland annat har andelen ensamkommande barn och ungdomar som anvisats till kommunen minskat. När det gäller ärenden inom missbruk och andra vuxenärenden föreligger en samma nivå som föregående år. Traditionella försörjningsstödsärenden har minskat men totalt har det ökat och beror på att den höga inflyttningen av asylsökande och nyanlända som lämnat etableringsperioden i kommunen.

Nettokostnaden för denna verksamhet redovisas till 23,7 miljoner kronor och visar ett underskott på 0,4 miljoner kronor. Trots underskottet har ökade kostnader motsvarande 0,5 miljoner kronor gällande institutionsvård kunna hanterats. Utfallet mot tidigare år beror främst på att flera gynnsamma strukturella faktorer har sammanfallit och renderat särskilt låga kostnader i försörjningsstöd. Bland annat har bostadsmarknaden mättats och arbetslösheten minskat. En genomgång visar dock att en satsning på arbetsmarknadsåtgärder matchat mot individer med störst behov även bidragit till dessa sänkta försörjningsstöds-kostnader.

Gemensam administration vård och omsorg

Verksamheten utgör den gemensamma administrationen för vård och omsorgs verksamheter och verksamhetsområdets datakostnader och vaktmästeri. Nettokostnaden för gemensam administration redovisas till 5,4 miljoner kronor.

Flyktingmottagande

Verksamheten avser flyktingmottagande för flyktingar som tas emot inom ramen för det kommunala flyktingmottagandet och för vilka kommunen erhåller statlig ersättning enligt förordningen 1990:927 eller förordningen 2010:1122. Kostnader som kommunen har är kostnader för flyktingen under det år flyktingen första gången tas emot i kommunen och tre år därefter. Exempel på kostnader är kostnader för mottagning och introduktion, administration, kostnader för tolk, ekonomiskt bistånd, introduktionsersättning för flyktingars försörjning.

Flyktingmottagningen för vuxna flyktingar har genomgått en förändring under 2016 där tidigare överenskommelse om mottagande har spelat ut sin roll. Nuvarande system innebär att Migrationsverket i samverkan med Länsstyrelserna fördelar det kommunala mottagandet efter behov av platser. Varje kommun erhåller ett fördelningstal som styr hur många flyktingar som kommer att anvisas kommunen under verksamhetsåret. Vid en anvisning skall kommunen ordna boende åt flyktingen inom tre månader, efter tre månader övergår ansvaret till den anvisade kommunen helt och flyktingen är att betrakta som vilken kommuninnevånare som helst. Anvisade flyktingar skrivs in i etableringen under två år, under tiden de läser SFI och introduceras på arbetsmarknaden. Under 2016 erhöll Hällefors kommun fördelningstalet noll i mottagande utifrån tidigare högt mottagande.

Under våren 2016 öppnade EKB Bredsjö av Hero Sverige AB ett HVB för mottagande av ensamkommande barn i Bredsjö med 15 platser. Verksamheten öppnade 22 maj 2016 och förvaltningen har sedan dess strävat efter att fylla dessa 15 platser. Att fatta strategiskt underbyggda beslut och ha en planerad framförhållning i verksamheten har dock omöjliggjorts av de snabba förändringar i mottagandet av ensamkommande som råder nationellt och internationellt. Mottagandet av ensamkommande barn har minskat till mycket låga nivåer nationellt till följd av politiskt fattade beslut (gränskontroller) vid årsskiftet 15/16 och senare avtal mellan EU och Turkiet i slutet av mars 2016 om återsändande av asylsökande.

Totalt hade kommunen 22 ungdomar med HVB-vård och 4 ungdomar i Stödboende i egna HVB-hemmet Solrosen i december månad, av totalt 74 ensamkommande barn och ungdomar. En utredning av HVB boendet Solrosen gjordes vid årsskiftet 2014/2015. Utredningen påvisade flera allvarliga brister i verksamheten och ett omfattande utredningsarbete och förändringsarbete har pågått under 2015/2016. Med handledning som verktyg, mer öppen dialog med varandra, tydliga instruktioner, en medvetenhet, och genom att direkt fånga upp problem som uppstått har det under året 2016 gett mycket goda resultat. Arbetsgruppen har bildat ett team som samverkar. Positiv respons har kommit från boendestödjare, att de trivs på jobbet, och respekterar varandra. Arbetet kring detta fortsätter kontinuerligt.

Flyktingspecifika kostnader för olika verksamheter, t ex föreberedelseklasser inom barnomsorg och utbildning finns redovisade under respektive verksamhet. Kommunens flyktingmottagande finansieras med riktade statsbidrag. Med handledning som verktyg, mer öppen dialog med varandra, tydliga instruktioner, en medvetenhet, och genom att direkt fånga upp problem som uppstått har det under året 2016 gett mycket goda resultat. Enligt enhetschef har arbetsgruppen nu bildat ett team som samverkar. Positiv respons har kommit från boendestödjare, att de trivs på jobbet, och respekterar varandra. Arbetet kring detta fortsätter kontinuerligt.

Nettokostnaden för flyktingmottagande redovisas till 0,3 miljoner kronor och visar ett överskott på 0,2 miljoner kronor. Totalt har kommunen erhållit 56,4 miljoner kronor i bidrag för ensamkommande barn och ungdomar samt övriga kostnader för nyanlända.

Arbetsmarknadsåtgärder

Verksamheten avser sysselsättningsfrämjande åtgärder så som offentligt skyddade anställningar (OSA) och särskilt anställningsstöd (SAS) som finansieras helt eller delvis av kommunen.

Arbetslösheten har minskat lokalt under 2016 och denna utveckling bedöms fortsätta varför frågor om kompetensförsörjning och att matchning och kompetensutveckling av nyanlända kommer att bli fokusfrågor under 2017. Under året har verksamheten flyttat till nya ändamålsenliga verksamhetslokaler.

Totalt har verksamheten kostat knappt 0,5 miljoner kronor mer än budgeterat. Orsaken beror på ett högt intag av ansällda inom AME, som i nästa led inneburit minskade kostnader för kommunens försörjningsstöd.

Affärsverksamhet

Här samlas verksamheterna arrendeverksamhet, kollektivtrafik, vattenförsörjning och avloppshantering samt avfallshantering. Nettokostnaden för verksamheten kollektivtrafik redovisas till 0,8 miljoner kronor.

Gemensam fastighetsförvaltning

Kommunens gemensamma fastighetsförvaltning består av kommunalägda fastigheter. Hällefors Bostads AB har uppdraget att sköta den löpande förvaltningen av dessa fastigheter med en total lokalarea om ca 27 000 m².

Under året har fastighetsförvaltningen byggt om Formens hus för att iordningställa nya kontorslokaler för de centrala funktionerna i nuvarande kommunhus. Klockarhagsskolan har delvis byggts om för att möjliggöra en ny metallslöjdssal med anledningen av ökat antal elever inom grundskolan.

Kommunen tecknade avtal med Statens Bostadsomvandling vad gäller kvarteret Lärkan och hyreshuset på Gillersvägen 6 har under året inneburit att hyreshuset på Gillersvägen 6 färdigställts som innebär att kommunen erhållit ändamålsenliga lokaler för förskolan i tätorten för tre avdelningar och att behovet av lägenheter för äldre kan tillgodoses.

Nettokostnaden för fastighetsförvaltningen redovisas till 4,4 miljoner kronor och är 0,4 miljoner sämre än budgeterat. Största anledningen till underskott är att kommunen haft lokalytor i beståndet som stått tomma.

Gemensamma verksamheter

Under gemensamma verksamheter redovisas verksamheter som har en övergripande kommunnytta. Det som avses är dels overheadkostnader för sådan gemensam verksamhet som inte kan väljas bort; t ex kommunledning och central administration, arkiv, telefonväxel etc, dels kostnader för sådana verksamheter i kommunen som alla kan, men inte måste, använda sig av (fri nyttjande och internköp).

Under året har arbete gjorts för att slutföra processen med att anpassa tjänstemannaorganisationen till den politiska organisationen. Ärendehantering och policydokument har setts över och uppdaterats. Utbildning i Public 360, för en korrekt digital dokument- och ärendehantering, pågår fortfarande.

”Time-Care Pool” har inköpts för att effektivisera vikariehanteringen och ”Anställningsguiden” för att kvalitetssäkra anställningsavtal. Beslut har tagits att en handlingsplan ska tas fram för att aktivt förebygga ohälsa på arbetsplatserna och sänka sjukfrånvaron. Rehabiliteringspolicy och rutiner för tidig rehabilitering ska utvecklas.

Fokus har varit att kommunen ska arbeta för att bli en attraktiv arbetsgivare. Bland annat har lönevaxling införts och chefsutbildning för alla chefer omfattande sex heldagar med fortsättning i ett digitalt verktyg, Teambook under sex månader, har påbörjats.

Under året har arbetet med att höja förmågan till krisledning fortsatt genom projektet med att ansluta brandstationen med fiber och uppgradera reservkraften för att kunna använda lokalerna som en alternativ krisledningsplats.

Uppgradering av ekonomisystemet, som samkörs via Visma Window för personalsystem och ekonomisystem, har genomförts och inneburit mycket extra arbete och uppbyggnad av nya rutiner. Kommunen har fortsatt att effektivisera hanteringen av leverantörsfakturor och interna fakturor. Elektroniska fakturor ökar hela tiden in till kommunen som gör att arbetet blir effektivt och gör även att konteringen blir mer rätt. Interna pappersfakturor har helt försvunnit i samband med uppgraderingen av ekonomisystemet.

Kommunen har idag cirka 500 PC, 400 enheter (switchar, skrivare m.m.), 1500 användare, 15 fysiska servrar och 140 virtuella servrar som kommunens verksamhetssystem är beroende av. En ökning har skett med 10 virtuella servrar, beroende mestadels på att kommunen har effektiviserat andra system eller datoriserat fler funktioner. Detta har lett till att kommunen automatiserar fler funktioner och får därmed en säkrare drift. Till det tillkommer alla funktioner som t.ex. kommunikation och utbyte av information (integrationer) eller data med externa system t.ex. post/bank, mail eller andra myndigheter.

Under året har kommunen bytt AD-systemet till ett nytt vilket har krävt mycket tid och resurser beroende på att varje PC måste besökas och ominstalleras. Detta har visat sig med att kommunen spar mycket tid på support då det är en mycket stabilare teknisk plattform.

De trådlösa näten (WiFi) har ökat och en del befintliga har byts ut till modernare och mera tillförlitliga. Idag har kommunen cirka 30 verksamhetskritiska system som är beroende av kontinuerlig drift. Detta ställer stora krav på våra funktioner som upprätthåller driftmiljön.

En avsiktsförklaring för att bygga ut fibernätet i kommunens glesbyggd vart undertecknades 2015 av KS-ordförande, Landshövdingen och Telias VD, vilket innebär att kommunen uppnår EU's mål 2020 med att 90 procent av alla hushåll ska ha möjlighet att ansluta sig till en bredbandsstruktur med hög hastighet (>100 Mb/s). Detta arbete har nu kommit i gång på allvar och alla byalag/byar har fått besök och information från kommunen, Telia öppen fiber och fibergruppen.

Nettokostnaden för gemensamma administrationen redovisas till 22,1 miljoner kronor och är 5,9 miljoner bättre än budgeterat. Största anledningen till överskottet är att de extra generella statsbidrag som kommunstyrelsen tilläggsbudgeterades att använda under år 2016 inte förbrukats fullt ut. Det handlar om ett överskott på 4,4 miljoner kronor. Dessutom kvarstår 1,1 miljoner kronor av den planeringsreserv som budgeterats för oförutsedda händelser.

Kostverksamhet

Kommunens kostverksamhet är centraliserad sedan tre år tillbaka och ansvarar för all kosthållning inom både skola och äldreomsorg. Kostverksamheten består av gemensamma kostnader för centralköket i Hällefors och Sörgårdens kök i Grythyttan som inte kan hänföras till resterande verksamheter inom kommunen.

Under året har livsmedelsupphandlingen slutförts där ambitionen har varit att få livsmedel inom KNÖL med kvalitet, närproducerat och rena produkter. Kommunen har anställt en förste kock med placering vid Björkhaga kök, som ska ha som uppdrag att utveckla äldres mat. Kommunen har beslutat att bygga om Björkhaga kök till ett tillagningskök för äldre måltider, vilket kommunen påbörjat. I jämförelse med föregående år har antalet serverade portioner ökat med 18 875 stycken, vilket ger en total volym på 244 288 portioner för verksamhetsåret 2016.

Totalt redovisar kostverksamheten ett överskott på drygt 0,2 miljoner kronor i förhållande till fastställd budget och beror att antalet serverade portioner blivit högre än budgeterat och att övertalighet har hanterats på ett effektivt sätt inom kommunen som helhet.

Intern ränta

Sveriges Kommuner och Landsting presenterar årligen en intern räntesats för kommuner och landstings beräkning av kapitalkostnader. Internräntan enligt den nominella metoden syftar till att visa den genomsnittliga finansieringskostnaden för aktiverade investeringar under hela deras ekonomiska livslängd. Den räntesats som rekommenderas ska främst användas vid kapitalkostnadsberäkningar för aktiverade investeringar. Totalt har kommunens internränteintäkt utfallit enligt fastställd budget.

Pensionskostnader

Totalt har kommunens pensionskostnader, som inte finansieras via generella PO-påslaget enligt SKL:s rekommendationer, blivit knappt 1,2 miljoner kronor lägre än budgeterat.

Investeringsredovisning (belopp i tkr)

	Nettokostnad 2015	Nettokostnad 2016	Budget 2016 (inkl tilläggs- budget)	Avvikelse
Skattefinansierad verksamhet				
Kommunstyrelse				
IT-investeringar	1 321	1 268	1 485	217
Inventarier	375	479	450	-29
Omvårdnadshjälpmedel	400	484	400	-84
Nytt resecentrum	57	145	750	605
Björskogsås	1 143	-	-	-
Tomtmark	48	-	-	-
Tingshuset Grythyttan	2 499	-	-	-
Formens hus	-	7 252	9 000	1 748
Övriga fastighetsinvesteringar	-	0	3 357	3 357
Gata, park, belysning och badplats	3 393	2 655	5 285	2 630
Gång och cykelväg Saxhyttevägen	763	-516	-	516
Gång och cykelbro Klockarvägen	-	3 664	3 306	-358
Hällevi kylanläggning	-	-	3 700	3 700
Summa skattefinansierad	9 999	15 431	27 733	12 302
Avgiftsfinansierad verksamhet				
Kommunstyrelse				
VA-investeringar	2 646	4 374	3 800	-574
Avfall och återvinning	-	-	1 500	1 500
Summa avgiftsfinansierad	2 646	4 374	5 300	926
Totala investeringar	12 645	19 805	33 033	13 228

Under året har kommunen slutför ombyggnationsprojektet i Formens hus för att möjliggöra kontorsyta för centrala funktioner som idag finns i kommunhuset. I projektet har större delar än vad som prognostiserats redovisats som underhållskostnader. Ombyggnad av nytt mellanarkiv intill Formens hus samt inre skalkydd i Formens hus har ännu inte påbörjats vilket gör att fastighetsbudgeten inte förbrukats fullt ut. Resecentrum i Hällefors tätort har pågått och har slutföras under 2016. När det gäller investeringen i ny kylanläggning på Hällevi idrottsplats kommer den att ske under år 2017. Bergslagens kommunalteknik som förvaltar kommunens gator och vägar redovisar ett överskott utifrån att ombyggnad av gator efter VA-anläggning inte utförts enligt budgetnivå. Kommunen har i efterhand erhållit bidrag från Trafikverket för de åtgärder som vidtogs i samband med anläggning av gång och cykelväg på Saxhyttevägen. Vad gäller vatten och avlopp har investeringen inneburit ökade kostnader med anledning av tillkommande berg och spränning i samband med byte av ledning på Bergmästarevägen. Planerade personalutrymmet på Gyltbo återvinningcentral kommer att finansieras genom fonderade medel taxekollektivet.

Kommunala äganden

Bergslagens Kommunalteknik

Bergslagens Kommunalteknik (BKT) är ett kommunalförbund inom norra Örebro län. Förbundet bildades 2003 och har sitt säte i Nora. I Bergslagens Kommunalteknik ingår kommunerna Hällefors, Lindesberg, Ljusnarsberg och Nora. Förbundet ansvarar för dels kommunens tekniska verksamheter såsom gator och vägar, VA och avfallshantering, dels för kommunens verksamheter inom städ, bad- och parkanläggningar.

<i>Kommunens andel i förbundet:</i>	<i>15,3 %</i>
-------------------------------------	---------------

Bergslagens Kommunaltekniks vision är att verka för utökat samarbete mellan kommunerna och vara den naturliga huvudmannen och samarbetspartnern som med hög kompetens och effektivitet utför tekniska uppdrag inom vårt geografiska område med fokus på medborgarnytta och god miljö.

BKT ska tillgodose behoven av kommunalteknisk service med säkerställd kompetens genom att verka för en trygg och säker miljö, tillhandahålla friskt vatten, välskött parker, gator och lokaler, bra fritidsanläggningar och avfall på rätt ställe. I förbundets uppdrag i Hällefors inom gata och park ingår att förvalta 81 704 meter vägar, 67 ha grönytor, 2 329 belysningspunkter, 4 lekparker, 2 badplatser, 5 broar och 536 ha skogsförvaltning. All lokalvård utförs på uppdrag av BKT i egen regi från halvårsskiftet 2014.

Bergslagens Miljö och byggnämnd

Bergslagens miljö- och byggnämnd (BMB) är en gemensam nämnd- och förvaltningsorganisation för de fyra kommunerna Hällefors, Lindesberg, Ljusnarsberg och Nora. Organisationen bildades 2004 och Lindesbergs kommun är värdkommun.

<i>Kommunens andel i nämnden:</i>	<i>15,3 %</i>
-----------------------------------	---------------

BMB hanterar kommunala myndighetsuppgifter inom främst miljö- trafik- och byggområdena för kommunerna. Arbetet styrs framför allt av miljöbalken, trafikförordningen, livsmedelslagstiftningen och plan- och bygglagen. Förutom miljö- och byggfrågor arbetar förvaltningen med naturvård, fysisk planering, trafiksäkerhet, energirådgivning samt kart- och mättningsverksamhet för de fyra kommunerna.

Bergslagens Räddningstjänst

Ansvaret för kommunens räddningstjänst ligger hos kommunalförbundet Bergslagens Räddningstjänst. Förbundet bildades 1997. I räddningstjänstförbundet ingår kommunerna Degerfors, Filipstad, Hällefors, Karlskoga, Kristinehamn och Storfors. Förbundet ansvarar för ett område som inbegriper 86 000 människor. Den geografiska utsträckningen är ca 140 km x 70 km. Räddningstjänstområdet omfattar stads- och tätortsbebyggelse, större mekaniska och kemisk/tekniska fabriker, stora skogsområden, jordbruk och skärgård. Europaväg och järnväg går genom området samt stora trafikmängder från och till de närliggande Dalafjällen.

<i>Kommunens andel i förbundet:</i>	<i>8,43 %</i>
-------------------------------------	---------------

Syftet med räddningstjänstförbundet är att medlemskommunerna ska erhålla en effektiv räddningstjänst till en sammantaget låg kostnad. Räddningstjänstförbundets främsta målsättning är att medverka till att olyckor och bränder inte inträffar samt att konsekvenserna av de olyckor som inträffar blir så små som möjligt.

Människor som bor eller vistas i våra kommuner skall känna sig trygga och säkra i förhållandet till risker och olyckor som de kan utsättas för samt känna förtroende för BRT som organisation. För att BRT ska kunna medverka till att skapa ett samhälle där olyckor som påverkar människor, egendom och miljö minskas, måste olycksriskerna identifieras och kommuninnevånarna medvetandegöras om dessa risker.

Bergslagens Överförmyndarnämnd

Enligt lag ska det i varje kommun finnas en överförmyndare eller överförmyndarnämnd.

Överförmyndarnämnden är en myndighet vars verksamhet, med huvuduppgiften att utöva tillsyn över förvaltare och gode män, regleras av föräldrabalken. Överförmyndarnämnden är tillsammans med kommunstyrelse, valnämnd och revisorerna en obligatorisk verksamhet.

<i>Kommunens andel i förbundet:</i>	<i>15,3 %</i>
-------------------------------------	---------------

Överförmyndarnämnden är en gemensam nämnd- och förvaltningsorganisation för de fyra kommunerna Hällefors, Lindesberg, Ljusnarsberg och Nora. Organisationen bildades 2011 och Ljusnarsbergs kommun är värdkommun. Nämnden och dess förvaltning ska vara en kvalificerad resurs i norra länsdelens kommuner för att ge huvudmännen trygghet.

Enhetens huvudsakliga uppgift är att utöva tillsyn över gode män och förvaltare. Enheten bygger på principen att alla åtgärder ska vara till gagn för den enskilde huvudmannen, det vill säga den person som har god man eller förvaltare. Enheten har även som uppdrag att rekrytera, utbilda och stödja ställföreträdare såsom gode män och förvaltare. Enheten informerar allmänheten och övriga myndigheter om verksamheten.

Hällefors Bostads AB

Hällefors Bostads AB är ett helägt kommunalt bostadsföretag. Bolagets verksamhet ska vara att som allmännyttigt bostadsföretag äga, förvalta, förvärva, uppföra och tillhandahålla bostäder och lokaler för olika ändamål i Hällefors kommun.

<i>Kommunens ägarandel:</i>	<i>100,0 %</i>
<i>Totalt aktiekapital:</i>	<i>15 300 tkr</i>

Totalt har bostadsbolaget ett bostadsbestånd på 652 lägenheter som har total yta på 39 523 kvm och 117 lägenheter på 4 796 kvm som är kategoribostäder i form av vård och omsorgsboende och boende för funktionsnedsatta. Dessutom har bolaget lokalytor på totalt 16 000 kvm. Bolaget har även ett kommunalt förvaltningsuppdrag att förvalta skolor, förskolor och andra förvaltningsbyggnader till en yta av 26 400 kvm.

Rinmansstiftelsen

Rinmansstiftelsens övergripande mål är att kommunen och näringslivet gemensamt inom stiftelsen ska verka för spridning av och kunskap om teknik och ingenjörskonst. Stiftelsens huvuduppgift är att främja forskning och utveckling inom främst området material och produktionsteknik. Hällefors kommun äger 46,00 procent av stiftelsekapital. Stiftelsen förvaltar egendom i form av maskiner och undervisningsmaterial som hyrs ut till Rinaman Education AB som är ett helägt dotterbolag till stiftelsen. Rinmansstiftelsens verksamhet bedrivs i Hällefors i lokaler som ägs av Ovako Hällefors AB.

Stiftelsen måltidsmuseum i Grythyttan

Hällefors kommun äger 9,09 procent av stiftelsekapitalet. Stiftelsen bildades 2002 på initiativ av Hällefors kommun, Lantbrukarnas riksförbund LRF, Sveriges hotell- och restaurangföretagare SHR och Restaurangfacket HRF samt Måltidsakademien. Syftet med stiftelsen är att vara med i arbetet att skapa ett europeiskt center för måltid i Grythyttan

Kommuninvest ekonomisk förening

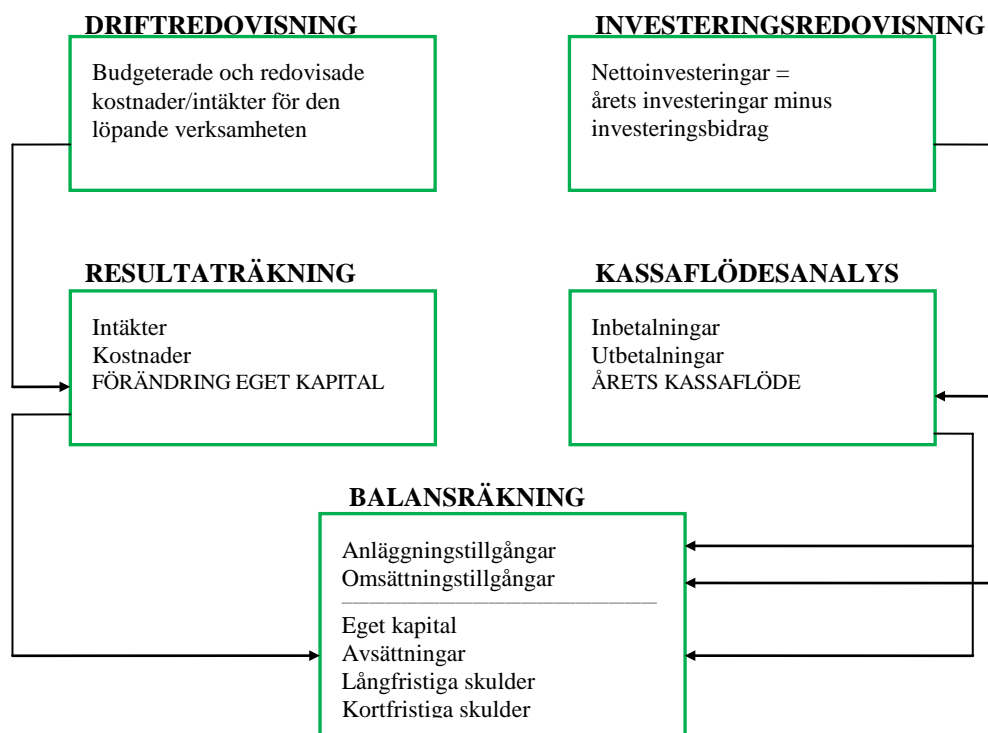
År 1992 bildades Kommuninvest ekonomisk förening och dess vision är att vara världens bästa organisation för kommunal finansförvaltning. Kommuninvests kreditvärdighet bärs upp av en solidarisk borgen, såsom för egen skuld, från medlemmarna, vilken bidrar till att göra Kommuninvest till en attraktiv motpart för kvalificerade investerare och finansiella institutioner. Kommuninvest har inget vinstsyfte, utan ändamålet är att bereda medlemmarna ekonomisk nytta. Efter nödvändig konsolidering tillförs medlemmarna resultatet. Medlemskap i Kommuninvest bygger på frivillighet och affärs-mässighet. Vid årsskiftet 2016/2017 var totalt 287 kommuner och landsting av totalt 310 medlemmar i föreningen.

Kreditmarknadsbolaget Kommuninvest i Sverige AB är ett helägt dotterbolag till föreningen och ägs av Kommuninvests medlemskommuner. Bolaget erbjuder ägarna effektiv finansförvaltning med fokus på utlåning och rådgivning. Finansiering sker på den svenska och internationella kreditmarknaden. Som kommunägt bolag regleras verksamheten av Kommunallagen. Huvudkontoret har sitt säte i Örebro.

Region Örebro län

Örebro läns organisation förändrades från och med den 1 januari 2015. Landstinget och Regionförbundet gick efter regeringens godkännande samman i Region Örebro län, vilket innebär att båda organisationernas tidigare ansvar nu organisatoriskt har samlats. I samband med denna förändring genomfördes också en skatteväxling med tre öre från kommunen till Region Örebro län vilket beslutades av fullmäktige under 2014. Regionen har ett flertal samverkansråd, där kommunen är tillförsäkrad representation. Uppdraget att utveckla länets 12 kommuner ligger nu hos Region Örebro län och det handlar bland annat om hälso- och sjukvård, kollektivtrafik, infrastruktur, näringslivsutveckling, kultur och utvecklingen av social välfärd.

Ord- och begreppsförklaringar



Driftredovisningen visar de olika verksamheternas budgeterade respektive redovisade intäkter och kostnader. Ett sammandrag av verksamheternas intäkter och kostnader tar vi med oss till resultaträkningen.

Resultaträkningen visar hur förändringen av det egna kapitalet under året har uppkommit. Det egna kapitalets förändring kan även avläsas av balansräkningen, genom att jämföra eget kapital i de två senaste årens balansräkningar.

Investeringsredovisningen visar hur kommunens investeringar fördelat sig på olika ansvar under året. Den ger också uppgift om årets nettoinvesteringar som förs in i kassaflödesanalysen.

Kassaflödesanalysen visar hur kommunen fått in pengar och hur dessa använts under året. Skillnaden mellan likvida medel vid årets början och likvida medel vid årets slut är årets kassaflöde.

Balansräkningen visar den ekonomiska ställningen vid en viss tidpunkt och hur den har förändrats under året. Tillgångarna visar hur kommunen har använt sitt kapital (i omsättningsanläggningstillgångar) respektive hur

kapitalet har anskaffats (eget kapital, avsättningar, samt lång- och kortfristiga skulder).

Anläggningstillgångar: fast och lös egendom avsedda att stadigvarande innehas.

Omsättningstillgångar: lös egendom som inte är anläggningstillgångar.

Eget kapital: består av anläggningsskapital (bundet kapital i anläggningar m m) rörelsekapital (fritt kapital för framtida drift- och investeringsändamål). Anläggningsskapitalet utgör skillnaden mellan anläggningstillgångar och långfristiga skulder. Rörelsekapitalet däremot utgör skillnaden mellan omsättningstillgångar och kortfristiga skulder (det avspeglar kommunens finansiella styrka).

Avsättningar: motsvarar förpliktelsen av pensioner intjänade från och med år 1998.

Långfristiga skulder: skulder som förfaller mer än ett år efter räkenskapsårets utgång.

Kortfristiga skulder: kortfristiga lån och skulder som förfaller inom ett år från bokslutsdagen.

Likviditet: betalningsberedskap på kort sikt.

Soliditet: andelen eget kapital av de totala tillgångarna, d v s graden av egen finansierade och tillgångar. Måttet visar den finansiella styrkan på lång sikt.

Hällefors kommun

Besöksadress: Sikforsvägen 15

Postadress: 712 83 Hällefors

Telefon: 0591-641 00 (växel)

Växelns öppettider: mån–tors 07.30–12.00, 12.30–16.00

fre 07.30–12.00, 12.30–15.00

Telefax: 0591-109 76

E-post: kommun@hellefors.se