

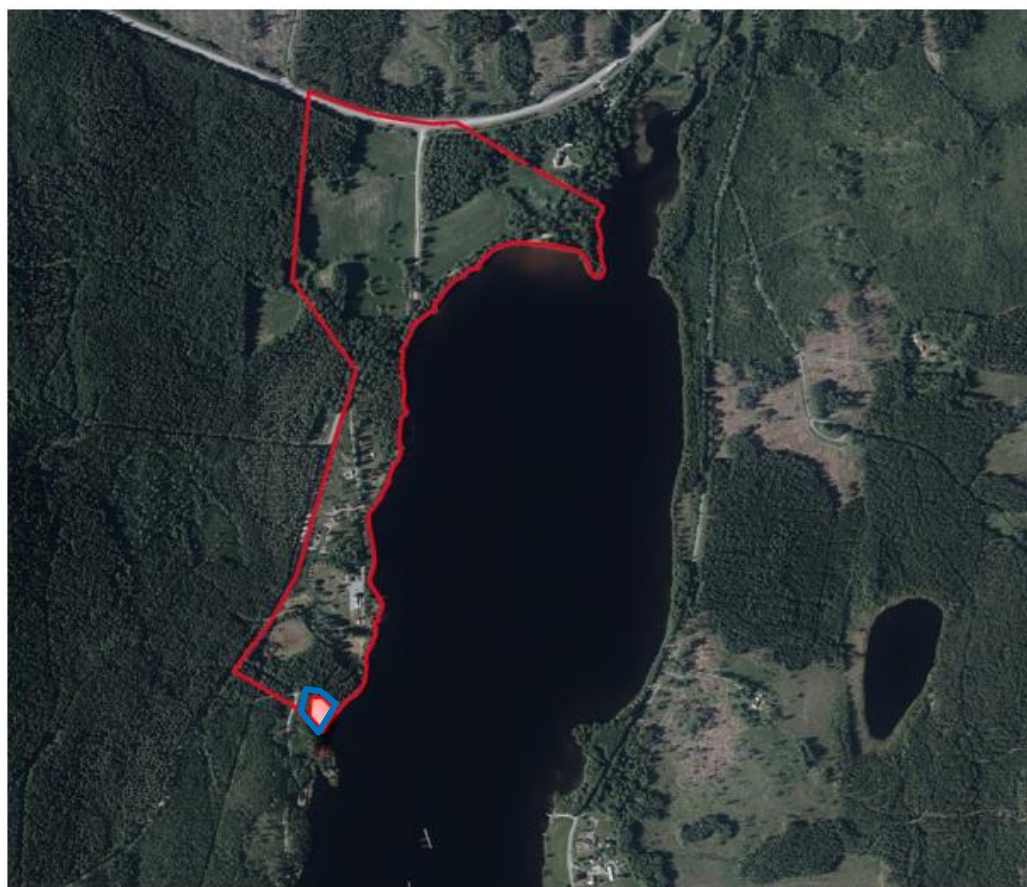
**Stadsbyggnadskontoret**

Hannes Jonsson

Planarkitekt

## UNDERSÖKNING OM BETYDANDE MILJÖPÅVERKAN

### Tillhörande Upphävande av del av områdesbestämmelse OA\_5 i Hällefors kommun



*Aktuell områdesbestämmelse inom röd linje. Förslag till upphävande inom blå linje.*

### **SYFTET MED PLANEN**

Syftet är att upphäva del av områdesbestämmelsen OA\_5 och möjliggöra för omvandling av fritidsbebyggelse till permanentbostäder.

### **LÄGE**

Platsen är belägen vid sjön Sör-Älgen. Planområdet avgränsas av områdesbestämmelsens plangräns.

Planområdets area är knappt 2000 m<sup>2</sup>.

### **NUVARANDE MARKANVÄNDNING**

Områdesbestämmelsen i sin helhet möjliggör för fritidsboende och camping samt skydd och natur. Det aktuella området som nu upphävs möjliggör för fritidsbostadsändamål.

### **UNDERSÖKNING**

En *undersökning* genomförs för att svara på frågan om planens genomförande kan antas medföra betydande miljöpåverkan, där undersökningen är en analys (tidigare benämnd behovsbedömning) som leder fram till ställningstagandet om en *strategisk miljöbedömning* ska göras och en *miljökonsekvensbeskrivning* (MKB) behöver tas fram för planen eller ej. För en plan som kan antas innebära betydande miljöpåverkan skall enligt 4 kap. 34 § Plan- och bygglagen (2010:900) en strategisk miljöbedömning göras och en MKB tas fram.

Undersökningen ska innebära att kommunen identifierar omständigheter som talar för eller emot en betydande miljöpåverkan, och samråder i frågan om betydande miljöpåverkan med de kommuner, länsstyrelser och andra myndigheter som på grund av sitt särskilda miljöansvar kan antas bli berörda av planen eller programmet (6 kap. 6 § miljöbalken (MB)).

En miljökonsekvensbeskrivning är ett dokument som sammanfattar och redovisar de utredningar och ställningstaganden som är gjorda i planprocessen och redovisa de åtgärder och alternativ som ligger till grund för planförslaget för att människors miljö, hälsa och säkerhet inte kommer att påverkas negativt. Innehållet och processen i en MKB regleras i lagstiftning (6 kap. 9–19 §§ MB).

Kommunen ska efter undersökningen i ett särskilt beslut avgöra om genomförandet av planen, programmet eller ändringen kan antas medföra en betydande miljöpåverkan. Beslutet ska redovisa de omständigheter som talar för eller emot en betydande miljöpåverkan. Beslutet ska sedan göras tillgängligt för allmänheten i enlighet med 6 kap. 7 § MB.

---

Postadress	Besöksadress	Telefon	E-post	Organisationsnr:
Samhällsbyggnad Bergslagen 711 80 Lindesberg	Prästgatan 6 Lindesberg	0581-810 00 vx1	info@sb-bergslagen.se	212000-2015

**Checklista**

Detta dokument utgör underlaget för undersökningen där genomförandet av detaljplanen utvärderas och bedöms om den kan antas medföra en betydande miljöpåverkan. Underlaget är utformat som en *checklista* med utgångspunkt från bland annat MKB-förordningen, MB 6 kap. samt miljöbedömningsförordningen.

Om en plan eller verksamhet enligt 7 kap. 28 a § MB kräver tillstånd så ska en MKB upprättas.

---

<b>Postadress</b>	<b>Besöksadress</b>	<b>Telefon</b>	<b>E-post</b>	<b>Organisationsnr:</b>
Samhällsbyggnad Bergslagen 711 80 Lindesberg	Prästgatan 6 Lindesberg	0581-810 00 vxl	info@sb-bergslagen.se	212000-2015

**CHECKLISTA UNDERSÖKNING**

<b>LAGAR OCH FÖRORDNINGAR</b>				
	<b>Beskrivning</b>	<b>Ja</b>	<b>Nej</b>	<b>Kommentar</b>
PBL 4 kap. 34 §  Tas planområdet i anspråk för: 1. industriändamål 2. ett köpcentrum, en parkeringsanläggning eller något annat projekt för sammanhållen bebyggelse 3. en skidbacke, skidlift eller linbana med tillhörande anläggningar 4. en hamn för fritidsbåtar 5. ett hotellkomplex eller fritidsby med tillhörande anläggningar, utanför sammanhållen bebyggelse 6. en permanent campingsplats 7. en nöjespark 8. en djurpark 9. en spårväg 10. en tunnelbana	Om ja,		X	Om ja = MKB
Särskilda skyddade områden 7 kap. 27 & 28 a §§ MB.  Medför planen eller planens genomförande en betydande negativ påverkan på ett Natura 2000 område?			X	Om ja = MKB

**Postadress**

Samhällsbyggnad Bergslagen  
711 80 Lindesberg

**Besöksadress**

Prästgatan 6  
Lindesberg

**Telefon**

0581-810 00 vxl

**E-post**

info@sb-bergslagen.se

**Organisationsnr:**

212000-2015

<b>GÄLLANDE REGLERINGAR OCH SKYDDSVÄRDEN</b>				
	<b>Beskrivning</b>	<b>Ja</b>	<b>Nej</b>	<b>Kommentar</b>
Strider planen mot uppsatta miljö kvalitetsnormer (MKN) enligt 5 kap. MB.  Leder planens genomförande till att MKN för fisk- och musselvatten samt luft enligt miljöbalken överskrids?			X	I delen av områdesbestämmelsen som upphävs finns enbart ett enbostadshus. Planförslaget kommer inte att påverka möjligheten att uppnå MKN.
Berörs området av 3-4 kap. MB?  Särskilda hushållningsbestämmelser, riksintresse för naturkulturminnesvård och rörligt friluftsliv.	Riksintresse för friluftsliv.	X		Upphävandet bedöms inte påverka riksintresset negativt. Berör endast bebyggd bostadsfastighet.
Berörs området av 7 kap. MB?  Natur/kulturresevat, biotopskydd, strandskydd el dyl.	Planområdet omfattas av strandskydd.	X		Upphävandet av områdesbestämmelsen påverkar inte strandskyddet.
Berörs området av internationella konventioner?  Natura 2000, UNESCO, Världsarv etc.			X	
Berörs området av byggnadsminnen eller fornminnen?			X	Inga kända fornminnen finns inom planområdet.
Innehåller området höga naturvärden?  Naturvårdsprogram, nyckelbiotoper, fridlysta växt och djurarter.			X	Området bedöms inte ha några höga naturvärden som kan påverkas negativt av planförslaget.
Påverkar planens genomförande ett riksintresse för väg eller järnväg? MB 3 kap. 8 §.			X	
Påverkar planens genomförande ett vattenskyddsområde?			X	

<b>FÖRÄNDRINGAR I SAMBAND MED NY DETALJPLAN</b>				
	<b>Beskrivning</b>	<b>Ja</b>	<b>Nej</b>	<b>Kommentar</b>
	Strider planen mot gällande översiktsplan eller fördjupning av översiktsplan?		X	Det föreslagna upphävandet strider ej mot översiktsplanens intentioner.
	Samordnat planförfarande (PBL 4 kap. 35 §) Särskilda bestämmelser med undantag från miljöbedömning.  Gäller detaljplanen enbart en verksamhet som tillståndsprövas enligt föreskrifter som har meddelats med stöd av 9 kap. 6 § MB (A- eller B-verksamhet), och är MKB i detta ärende aktuell och tillräcklig?		X	Eventuellt undantag från miljöbedömning.  En särskild MKB för detaljplaner med standardförfarande behöver inte upprättas om en befintlig MKB i detta ärende är aktuell och tillräcklig enligt PBL kap 5 §7.
	Samordnat planförfarande (Särskilda bestämmelser med undantag från miljöbedömning)  Gäller detaljplanen enbart en åtgärd som prövas genom fastställande av en vägplan enligt väglagen (1971:948) eller en järnvägsplan enligt lagen (1995:1649) om byggande av järnväg, och är MKB i detta ärende aktuell och tillräcklig för detaljplanen?		X	Eventuellt undantag från miljöbedömning. En särskild MKB för detaljplaner med standardförfarande behöver inte upprättas om en befintlig MKB i detta ärende är aktuell och tillräcklig.

<b>EFFEKTER PÅ MILJÖN</b>						
<i>(1 – ingen, 2 – till viss del, 3 – en hel del, 4 – betydande negativ påverkan)</i>						
<b>Planens inverkan på:</b>	<b>Beskrivning</b>	<b>1</b>	<b>2</b>	<b>3</b>	<b>4</b>	<b>Kommentar</b>
Mark Instabilitet, sättningar, erosion, skredrisk.	Det förekommer ras- och skredrisker i planområdet.		X			Markens stabilitet utreds i varje bygglovsprövning.
Befintliga föroreningar Föroreningar i mark, sediment, vatten samt i befintliga byggnadsverk.	Inga föroreningar inom planområdet.	X				
Luft eller klimat Luftföroreningar, lokalklimat, vind.		X				Planförslaget bedöms inte påverka luft eller klimat i någon omfattning.
Vatten Yt- eller grundvattnets kvalitet, mängd, infiltration, strömningsförhållanden etc.		X				VA- utredningen visar att MKN för vatten inte kommer påverkas utifrån upphävande av del av områdesbestämmelsen.
Växt eller djurliv Påverkas hotade arter, antalet arter, arternas sammansättning, spridningslänkar etc.		X				
Gestaltning Landskapsbild och stadsbild Utsikter, utblickar, landmärken.		X				Landskapsbilden bedöms inte påverkas negativt.
Dagvattenhantering, Ökar planens genomförande översvämningrisker?		X				Dagvatten tas om hand lokalt.
Inverkan på omgivningen i övrigt (störande verksamheter)		X				

<b>STÖRNINGAR OCH EFFEKTER PÅ HÄLSAN</b>						
<i>(1 – ingen, 2 – till viss del, 3 – en hel del, 4 – betydande)</i>						
<b>Planens genomförande ger upphov till:</b>	<b>Beskrivning</b>	<b>1</b>	<b>2</b>	<b>3</b>	<b>4</b>	<b>Kommentar</b>
Störningar i form av ljud Människor exponeras för störande buller.	Ytterst låga nivåer av buller förekommer och ingen förändring förväntas ske.	X				
Störningar i form av ljus		X				
Störningar i form av vibrationer Omgivningen exponeras för markvibrationer.		X				
Skyddsavstånd till bostäder Risker av explosion, brand, strålning, utsläpp, djurhållning. (transporter av farligt gods)		X				
Radonrisk Markradon eller annan förekomst.	Normalrisk område för markradon.	X				Då planförslaget innebär ett upphävande bedöms radonrisken för varje enskilt bygglov framöver.
Elektromagnetiska fält		X				
Minskad tillgång till rekreativa miljöer		X				Den del av områdesbestämmelsen som upphävs är en redan ianspråktagen bostadsfastighet.
Planlagd mark riskerar att bli utsatt för översvänningsrisk Närliggande vattendrag, sjöar eller inom riskområde vid höga flöden.			X			Delar av området riskerar att översvämmas.



<b>EFFEKTER PÅ HUSHÅLLNINGEN MED MARK, VATTEN OCH ANDRA RESURSER</b>						
<i>(1 – ingen, 2 – till viss del, 3 – en hel del, 4 – betydande)</i>						
	<b>Beskrivning</b>	<b>1</b>	<b>2</b>	<b>3</b>	<b>4</b>	<b>Kommentar</b>
Miljöbalken 3 kap. 4 § Tas odlingsmark i anspråk?		X				Ingen mark tas i anspråk.
Innebär planen att icke förnybara energisystem för uppvärmning etc kommer att användas.		X				
Innebär planen att en långsiktigt hållbar resursanvändning inte främjas (uttömmande av ej förnyelsebara resurser såsom dricksvatten, grus och bergtäkter etc)		X				
Ger planen negativ inverkan på möjligheter till rekreation och rörligt friluftsliv  Ex. närströvområden, parker, grönstråk, utflyktsmål, vandringsleder, frilufts- och idrottsanläggningar.		X				
Ger planen negativ påverkan på kulturhistoriska värden  Ex. arkeologi, fornlämningar, jord-, skogsbruks eller industrihistoriska värden.		X				
Påverkas kulturhistoriska samband, gestaltning, landskaps- eller stadsbild, in- och utblickar.		X				Landskapsbilden bedöms inte påverkas negativt.
I vilken utsträckning påverkar val av planens lokalisering miljön negativt? Är området sårbart?			X			Bebyggelsen finns redan på platsen, planen innebär endast att bebyggelsen kan tillbyggas ytterligare. Därför bedöms inte miljön påverkas i någon större utsträckning.

<b>UTVÄRDERING</b>					
<i>(1 – ingen, 2 – till viss del, 3 – en hel del, 4 – betydande påverkan)</i>					
	1	2	3	4	<b>Kommentar och värdering</b>
Innebär förslaget tydliga motsättningar mellan olika intressen?	X				Det finns inga tydliga motsättningar då förslaget inte innebär några stora förändringar mot dagens markanvändning.
Kan planen antas medföra påverkan på risker för människors hälsa eller för miljön?	X				En VA- utredning har tagits fram som visar att det inte förekommer någon risk för människors hälsa eller för miljön.
Kan planen antas medföra påverkan på kulturvärden med hänsyn till dess betydelse?	X				Landskapsbilden bedöms inte påverkas negativt.
Kan planen antas medföra påverkan på naturvärden med hänsyn till naturens utmärkande egenskaper?	X				Ingen naturmark tas i anspråk.
Kan planen antas medföra påverkan på sociala värden?	X				Upphävandet påverkar inte sociala värden negativt.
Kan planen antas medföra påverkan på materiella eller ekonomiska värden?	X				
Ger ett genomförande av planen som helhet en betydande negativ effekt på miljön, hälsan eller hushållningen med mark, vatten och andra naturresurser med hänsyn till miljöns sårbarhet?  (Den kumulativa effekten av flera mindre effekter kan ge stora negativa effekter utan att de var för sig behöver innebära betydande miljöpåverkan).	X				Upphävandet ger inga byggrätter och föreslår inte någon annan exploatering. Förslaget innebär en återgång till hantering av byggnation som är rådande i andra delar av kommunen.

<b>FÖRÄNDRINGAR I SAMBAND MED PLANENS GENOMFÖRANDE</b>				
	<b>Beskrivning</b>	<b>Ja</b>	<b>Nej</b>	<b>Kommentar</b>
	Har planen betydelse för att främja hållbar utveckling, integrering av miljöaspekter, miljömål och hållbar utveckling?		X	
	Har planen betydelse för andra planers och programs miljöpåverkan?		X	

<b>BEDÖMNING AV UNDERSÖKNINGEN</b>			
	<b>Ja</b>	<b>Nej</b>	<b>Kommentar och värdering</b>
Ett genomförande av planen innebär betydande påverkan på miljö, hälsa eller hushållningen med mark, vatten och andra naturresurser.  En miljökonsekvensbeskrivning (MKB) enligt 6 kap miljöbalken behövs.		X	Är slutsatsen att betydande miljöpåverkan inte antas uppstå beskrivs undersökningens resultat i ett förslag till beslut i frågan om miljöpåverkan enligt 6 kap. 7 § MB.  Är slutsatsen att planens genomförande kan leda till betydande påverkan på miljön ska en strategisk miljöbedömning innehållande en MKB göras. Innehållet i miljökonsekvensbeskrivningen regleras av 4 kap. 34 § PBL. Paragrafen hänvisar till 6 kap. 9–19 §§ MB.

Undersökningen är upprättad på Stadsbyggnadskontoret, Samhällsbyggnadsförvaltningen Bergslagen, 22 september 2020 och är uppdaterad 12 oktober 2022.

Medverkande tjänstemän som arbetat med checklistan och behovsbedömningen.

Hannes Jonsson  
Planarkitekt

Malena Eriksson Högvall  
Planarkitekt